



曳舟川親水公園①(亀有地区)



曳舟川親水公園②(白鳥地区)



曳舟川親水公園③(四つ木地区)



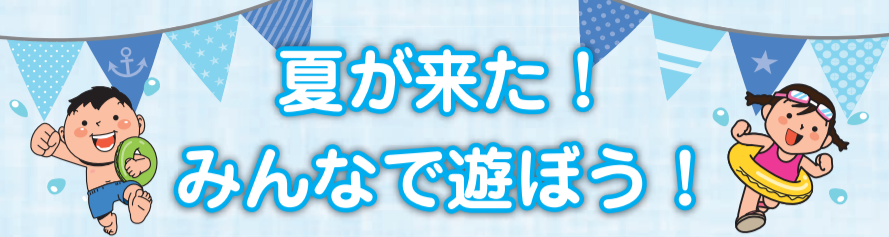
西亀有せせらぎ公園



小菅東スポーツ公園



中道公園



かつしかの水遊びができる公園

【担当課】公園課 ☎3693-1777

水遊びができる時間

午前10時～午後4時30分

利用終了日

8月31日(月)



新小岩公園



上千葉砂原公園



いりづま 塚妻公園



亀有リリオパーク



西井堀せせらぎパーク



水元中央公園



北沼公園



木根川中央公園



青戸平和公園

水遊びのできる公園一覧 (地区別)

地区	公園名	住所
青戸	青戸平和公園	青戸4-23-1
奥戸	北沼公園 (P)	奥戸8-17-1
亀有	上千葉砂原公園 (P)	西亀有1-27-1
	亀有リリオパーク	亀有3-25-1
	中道公園	西亀有1-3-1
	西亀有せせらぎ公園	西亀有1-10地先から1-19地先まで
小菅	曳舟川親水公園①	亀有1-18付近(亀有図書館付近)
	小菅東スポーツ公園 (P)	小菅3-1-1
白鳥	曳舟川親水公園②	白鳥3-25付近(郷土と天文の博物館付近)
	新小岩公園 (P)	西新小岩1-1-3
新小岩	西井堀せせらぎパーク	東新小岩5-20地先から東新小岩3-9地先まで
	いりづま 塚妻公園	東水元5-27-8
水元	水元中央公園	水元1-23-1
	曳舟川親水公園③	四つ木5-17付近
四つ木	木根川中央公園	東四つ木3-47-1

(P)のついている公園には駐車場があります(台数には限りがあります)。駐車場の情報については、区ホームページをご覧ください。その他の公園には駐車場はありませんので、ご注意ください。

利用上の注意

- 小さいお子さんは、必ず保護者同伴での利用をお願いします。また、お子さんから目を離さないでください。
- 衛生管理上、オムツ(水遊び用の紙オムツを含む)をはいての利用はできません。
- ペットの入水は禁止です。
- 機械運転のため、放水開始時間は前後する場合があります。
- 荒天時には運転を中止する場合があります。

熱中症に気を付けましょう
予防やもしもの時の対処については

12面へ





お知らせ

**堀切二丁目周辺及び
四丁目地区防災街区
整備地区計画の素案
説明会**

堀切二丁目周辺および四丁目地区のまちづくりのルールとなる地区計画素案について説明会を開催します。
【日時】 8月1日(土)
 午後7時～8時30分。直接会場へ。
【会場】 堀切地区センター(堀切3-8-5)
【対象】 堀切二丁目周辺および四丁目地区在住の方、事業を営んでいる方、土地や建物をお持ちの方
【担当課】 街づくり推進課
 ☎(5654)8391

民間建築物のバリアフリー整備費用を補助します

高齢の方や障害のある方が利用しやすくなるように建物を改修する方に整備費の一部を補助します。
【対象】 個人・中小企業者・医療法人など
【対象となる建物】 飲食店、物品販売店、医療施設など不特定多数の方が利用する建物
 建物の床面積などにより対象とならない場合があります。また、個人の住宅や集合住宅は対象となりません。
【補助金額】 整備費用の2分の1(300万円限度)

着工前の申し込みが必要です。詳しくはお問い合わせください。

小菅東集い交流館・西小菅集い交流館 休館します

建物の耐震補強工事などのため、次の期間お休みします。
小菅東集い交流館(小菅2・11・1)
小菅西集い交流館(小菅1・11・14)
【休館期間】 10月1日(木)～平成28年1月31日(日)
【休館期間】 10月1日(木)～平成28年1月31日(日)

中学校卒業程度の認定試験を行います

合格者は、高等学校の入学資格が得られます。受験案内をご覧の上、お申し込みください。
【試験日】 10月28日(木)
【会場】 東京都教職員研修センター(文京区本郷1-3-3)
【対象】 平成28年3月31日現在、次のいずれかに該当する方
 △満16歳以上で義務教育未修了の方
 △満15歳以上で就学義務猶予免除者の方、または就学義務猶予免除者であった方
 △就学義務猶予または免除を受けていないが、満15歳の年度終了までに中学校を卒業できないと見込まれることに、やむを得ない事由があると文部科学大臣が認めた方
 △満15歳以上で日本国籍を有しない方
【試験科目】 国語・社会・数学・理科・外国語(英語)

はたちのつどい(成人式)が2部制になります

平成28年から「はたちのつどい」が午前・午後の2部制になります。各回とも同じ内容です。対象の方に、11月下旬に案内を送付します。
【日時・対象】 平成28年1月11日(月・祝) 午前の部(午前10時30分～11時30分) 平成28年1月11日(月・祝) 午後の部(午後1時～2時)
 平成7年4月2日～平成8年4月1日生まれで、郵便番号の最初の3桁が「125」の方

4)の方
午後(午後1～2時)
 平成7年4月2日～平成8年4月1日生まれで、郵便番号の最初の3桁が「125」の方

ただし、都台のつく方の部に出席できません(いずれも先着順)。
【会場】 かつしかシンフォニービル(立石6-33-1)
【担当課】 地域教育課
 ☎(5654)8482

高校生の方へ 東京理科大学葛飾図書館を体験してみませんか

通常は利用できない大学図書館の閲覧室で学習できます。
【利用日時】 8月6日(木)・7日(金)・9日(日)・21日(金)・24日(月)～28日(金)・31日(月)
 午前9時～午後8時30分(9日は午後5時まで)
 詳しくは、東京理科大学図書館ホームページ(<http://www.tus.ac.jp/library/>)をご覧ください。
【利用範囲】 勉学を目的とした館内での閲覧(貸し出しはできません)。
【利用方法】 図書館カウンターで高校生であることを証明できる身分証(生徒手帳など)を提示し、所定の用紙に記入してください。
【所在地・問い合わせ】 東京都葛飾区新小岩3-1-1
 ☎(5876)1541
【担当課】 中央図書館

新小岩創業支援施設の入居者を募集します

東京理科大学葛飾図書館(新宿6-3-1) ☎(5876)1541
【対象】 平成28年3月31日現在、次のいずれかに該当する方
 △満16歳以上で義務教育未修了の方
 △満15歳以上で就学義務猶予免除者の方、または就学義務猶予免除者であった方
 △就学義務猶予または免除を受けていないが、満15歳の年度終了までに中学校を卒業できないと見込まれることに、やむを得ない事由があると文部科学大臣が認めた方
 △満15歳以上で日本国籍を有しない方
【試験科目】 国語・社会・数学・理科・外国語(英語)

通常は利用できない大学図書館の閲覧室で学習できます。
【利用日時】 8月6日(木)・7日(金)・9日(日)・21日(金)・24日(月)～28日(金)・31日(月)
 午前9時～午後8時30分(9日は午後5時まで)
 詳しくは、東京理科大学図書館ホームページ(<http://www.tus.ac.jp/library/>)をご覧ください。
【利用範囲】 勉学を目的とした館内での閲覧(貸し出しはできません)。
【利用方法】 図書館カウンターで高校生であることを証明できる身分証(生徒手帳など)を提示し、所定の用紙に記入してください。
【所在地・問い合わせ】 東京都葛飾区新小岩3-1-1
 ☎(5876)1541
【担当課】 中央図書館

非常勤職員募集

詳しくはお問い合わせください。

職種・勤務内容	募集人数	対象	勤務期間	勤務日時	報酬など	申込方法	選考日・選考方法	申し込み・担当課
保健師 保健所・保健センターでの保健相談、健康診査、家庭訪問などの保健指導業務	1人	保健師資格を有する方	9月9日～平成28年3月31日(更新可)	月～金曜日 午前9時～午後4時	月額221,000円 交通費・有給休暇あり。 健康保険・厚生年金・雇用保険加入。	市販の履歴書と保健師免許の写しを、8月14日(金)(必着)までに持参か郵送。	書類審査の上、8月21日(金)(予定)に面接。	〒125-0062 青戸4-15-14 健康プラザかつしか内 地域保健課 ☎3602-1231

空間放射線量の定点測定結果

【測定日】 7月15日(水)

測定場所	所在地	測定結果
堀切公園	堀切1-27-10	0.04
小菅めぐみ公園	小菅3-9-9	0.05
亀有二丁目公園	亀有2-2-7	0.07
みよし公園	南水元1-17-23	0.07
西水元こうだ公園	西水元3-14-7	0.05
熊野公園	東水元5-40-7	0.08
わかば公園	東金町5-23-6	0.08
金町公園	柴又3-24-1	0.05
まんだら公園	鎌倉1-30-11	0.06
上入公園	奥戸7-13-1	0.05
西新小岩公園	西新小岩3-26-6	0.05

【単位】 マイクロシーベルト/時
【測定方法】 地上1mの地点で、10秒ごとに5回測定した値の平均
【測定箇所の土質】 校庭や園庭と同じダスト舗装です。
【測定機器】 シンチレーション式サーベイメーター(ALOKA社 TCS-172B)
【担当課】 環境課 ☎5654-8236

広告 内容については広告主にお問い合わせください。

あすなろ幼稚園「よちよち広場」
 (子育てサロン)
あすなろ幼稚園の保育室や園庭を開放しています!
是非、遊びにいらつしゃいませんか?
 ☆17日(土)～20日(月)の10:30～12:00に開催しています。
 ☆詳しい情報はHPをご覧ください。
TEL.03-3692-1288
 学校法人 八王山学園 あすなろ幼稚園
 〒124-0022 東京都葛飾区奥戸3-28-21
<http://www.asunaro-kg.ed.jp/>

東京都行政書士会葛飾支部会員
 官公庁への代理申請・契約書の代理作成は、行政書士にご相談下さい。

宋民子(亀有1-26-7)	外国人在留・帰化、米国ビザ在日韓国人の戸籍	5680-6930
鈴木恵子(堀切2-48-18)	遺言・相続、外国人在留・帰化著作権に関するご相談	6319-5527
深澤秀徳(東新小岩1-5-18・1007)	遺言・相続専門	5672-3217
植原ひとみ(水元1-7-4・202)	遺言・相続、相続に伴う借家解約手続等、お気軽にご相談	3609-4675
富井禎文(小菅4-21-20・308)	借地・貸地・不動産の悩み遺言・相続(土日でも対応可)	6677-3074
吉野恭正(新宿5-24-13)	遺言・相続専門	050-1130-4531
牧野祐治(亀有5-11-16)	省エネ・環境の届出と補助金	3628-8333
古谷武志(奥戸7-15-19)	介護事業、入札参加、民事・商事	3692-0778

空間放射線量測定器の貸し出し(予約不要)・持ち込み食品等の放射性物質検査(要予約☎5654-8579)を行っています。詳しくは区ホームページをご覧ください。【担当課】放射線対策担当課 ☎5654-8588



(3)

紙面上では市外局番03の表記を省略しています。

**消費生活センター
平成27年度下半期の
フリーマーケット出
店登録者を募集しま
す**

登録者の中から、公開抽選会で出店日を決定します。出店時の手数料は無料です。
【登録期間】
 10月～平成28年3月
【出店】 毎月第2土曜日
 午前10時～午後2時(変更になる場合あり)

【対象】
 区内在住の方(営利目的は除く。多数の場合は抽選の上、登録者36人と補欠登録者を決定)

【内容】 出店数 7店
 日用品・衣類などの販売(食料品・医薬品・電化製品・貴金属・美術品・骨董品・動植物などは販売できません)

【公開抽選会】
 登録者となった方を対象に、9月9日(水)午後2時からウイメンズパル(立石5・27・1)で、10月～平成28年3月の各月の出店者を決定します。

【申込方法】
 往復ハガキに「フリーマーケット」・出品物・住所・氏名(フリガナ)・電話番号を書いて、8月5日(水)(必着まで)(多数抽選・1世帯1枚・重複申込無効)。

6カ月ごとに登録者を募集します。現在登録している方で、引き続き登録を希望する方も申し込みが必要です。

【会場・申し込み・担当課】
 〒124-0012立石5・27・1ウ

イメンズパル内消費生活センター

☎(5698)2316
就葛! ジョブミーティング
参加企業募集

若者(39歳以下)と企業採用担当者の交流イベントです。会社PRと若者の採用につなげる機会としてご参加ください。

【日時】 9月16日(水)午後1時～3時30分
【対象】 区内企業5社程度業種・職種などにより参加できない場合があります。詳しくはお問い合わせください。

【申込方法】
 8月14日(金)午後5時までに電話で(多数抽選)。
【申し込み・問い合わせ】
 しごと発見プラザかつしか ☎(5680)8765

【会場・担当課】
 産業経済課
 (青戸7・2・1テクノプラザかつしか内)

**東京都子育て支援員
研修受講者募集**

保育や子育て支援分野の各事業に従事する際に必要な知識や技術などを有する「子育て支援員」の養成研修です。

募集人数や内容など、詳しくは申込要領か、東京都福祉保健財団ホームページ
<http://www.fukushizaidan.jp/111kosodatestien/>、
 都ホームページ
<http://www.fukushihoken.metro.tokyo.jp/kodomo/katei/kosodatestienkensyu/>

「TASK」をご覧ください。

【対象】
 都内在住・在勤で、子育て支援員としての就業を検討している方
【申込要領・申込書配布場所】
 子育て支援課(区役所4階401番)

東京都福祉保健財団ホームページ、都ホームページからも取り出せます。

【申込方法】
 所定の申込書を、8月14日(金)までに郵送(簡易書留)。
【申し込み・問い合わせ】
 〒163-0719東京都新宿区西新宿2-7-1小田急第一生命ビル19階
 (公財)東京都福祉保健財団人材養成部福祉人材養成室・子育て支援員担当 ☎(3344)8533

【担当課】
 子育て支援課

**TASKものづくり
大賞応募製品を募集
します**

優れた技術や新しいデザイン・機能を取り入れた生活提案製品を募集します。入賞者は、賞金他、東京ギフトショーに出品する権利が得られます。

詳しくは、商工振興課にある応募要領またはTASKホームページ
<http://www.task-project.net/>をご覧ください。

【募集対象製品】
 平成26年12月～平成27年11月6日(金)までに開発試作品(可)し、5区(葛飾・台東・荒川・足立・墨田)の事業者または個人が、主たる製

作者である製品

【応募方法】
 所定の応募用紙に製品の写真を添付し、11月6日(金)(必着)までに持参か郵送。応募用紙はTASKホームページからも取り出せます。

【応募用紙配布・応募・担当課】
 〒125-0062青戸7・2・1テクノプラザかつしか内商工振興課 ☎(3838)5587

都営住宅入居者募集

住宅にお困りの所得の低い方を対象とした住宅です。
【募集住宅】
 ①家族向(ひとり親・高齢者・心身障害者・多子・特に所得の低い世帯) 1267戸
 家族向(車いす使用者世帯) 23戸
 ②単身者向 215戸、単身者用車いす使用者向 10戸
 ③シルバークリア(単身者向・二人世帯向) 75戸
 ④事業再建者向け定期使用住宅 10戸

①は、書類審査・実態調査により、住宅に困っている度合いの高い順にあつせんします。その他は抽選です。

【募集案内・申込書配布期間】
 8月3日(月)～11日(火)(土・日曜日を除く)
【募集案内・申込書配布場所】
 住環境整備課(区役所4階421番)、西生活課(区役所2階234番)、福祉事務所東庁舎(金町1-6-24)、区民事務所、区民サービス

コーナー、東京都住宅供給公社新小岩窓口センター(西新小岩1-1-2)
 ④は住環境整備課・新小岩窓口センターのみで配布します。
 公社ホームページ
<http://www.to-kousya.or.jp/>からも取り出せます。
【申込方法】 郵送で、①・④は東京都住宅供給公社都営住宅募集センター、②・③は渋谷郵便局に8月14日(金)必着まで。窓口では受け付けできません。
 詳しくは募集案内をご覧ください。
【問い合わせ】
 東京都住宅供給公社都営住宅募集センター ☎(3693)6113

防災情報

【担当課】 防災課 ☎(5654)8572

【ポイント1】
 8月から9月にかけては台風が上陸する季節です。万が一のときにも、日頃からの備えにより、被害を少なくすることが出来ます。

【ポイント2】
 家の周りを点検しよう
 家の周りに吹き飛ばされそうな物が無いか、排水溝が詰まっていないかなどを確認し、早めに取り除くなどの対処をおこなってください。

【ポイント3】
 ボイラー
 食料や水の他、ラジオ、貴重品、常備薬など、必要最低限の物を日頃からリュックサックなどの袋に詰め、避難するときにすぐに持ち出せるようにしておきましょう。

【ポイント4】
 ボイラー
 食料や水の他、ラジオ、貴重品、常備薬など、必要最低限の物を日頃からリュックサックなどの袋に詰め、避難するときにすぐに持ち出せるようにしておきましょう。

【ポイント5】
 ボイラー
 食料や水の他、ラジオ、貴重品、常備薬など、必要最低限の物を日頃からリュックサックなどの袋に詰め、避難するときにすぐに持ち出せるようにしておきましょう。

【ポイント6】
 ボイラー
 食料や水の他、ラジオ、貴重品、常備薬など、必要最低限の物を日頃からリュックサックなどの袋に詰め、避難するときにすぐに持ち出せるようにしておきましょう。

防災情報

【ポイント7】
 ボイラー
 食料や水の他、ラジオ、貴重品、常備薬など、必要最低限の物を日頃からリュックサックなどの袋に詰め、避難するときにすぐに持ち出せるようにしておきましょう。

【ポイント8】
 ボイラー
 食料や水の他、ラジオ、貴重品、常備薬など、必要最低限の物を日頃からリュックサックなどの袋に詰め、避難するときにすぐに持ち出せるようにしておきましょう。

【ポイント9】
 ボイラー
 食料や水の他、ラジオ、貴重品、常備薬など、必要最低限の物を日頃からリュックサックなどの袋に詰め、避難するときにすぐに持ち出せるようにしておきましょう。

【ポイント10】
 ボイラー
 食料や水の他、ラジオ、貴重品、常備薬など、必要最低限の物を日頃からリュックサックなどの袋に詰め、避難するときにすぐに持ち出せるようにしておきましょう。

【ポイント11】
 ボイラー
 食料や水の他、ラジオ、貴重品、常備薬など、必要最低限の物を日頃からリュックサックなどの袋に詰め、避難するときにすぐに持ち出せるようにしておきましょう。

【ポイント12】
 ボイラー
 食料や水の他、ラジオ、貴重品、常備薬など、必要最低限の物を日頃からリュックサックなどの袋に詰め、避難するときにすぐに持ち出せるようにしておきましょう。

【ポイント13】
 ボイラー
 食料や水の他、ラジオ、貴重品、常備薬など、必要最低限の物を日頃からリュックサックなどの袋に詰め、避難するときにすぐに持ち出せるようにしておきましょう。

広告 内容については広告主にお問い合わせください。

リフォームのことなら「新築そっくりさん」にお任せください!
 住友不動産全国売上ランキング 9年連続 業界NO.1
 ちょこっとリフォームからまるごとリフォームまで
無料相談・建物診断受付中!
 ☎ **0120-093-709**
 建設業許可:国土交通大臣(特-27)第4638号
 1級建築士事務所登録:東京都知事登録 第56323号
住友不動産 新築そっくりさん 葛飾営業所
 〒163-0202 東京都新宿区西新宿2-6-1 新宿住友ビル2F お問い合わせは ☎080-5482-7648

家賃補助
 ご入居者様には、所得に応じた**家賃補助**(月額25,600円が上限)があります。
オアシスガーデン
 高齢者向け優良賃貸住宅
入居者募集
 所在地 葛飾区四つ木5-2-10
 家賃 66,000円～67,000円
 共益費 5,000円
 サービス費 3,086円(税込)
 【家賃補助後 自己負担 40,400円～】
 設備:バスタイレ別/浴室暖房乾燥機/温水洗浄便座/手すり・ベンチなど高齢者向け設備
 60歳以上の方
 東京都内在住の方
 要連帯保証人
 身元引受人
 国土交通大臣免許(3)第6263号(取引態様:代理)
パワーズアンリミテッド
 ☎ **03-3356-0808**
 こちらの建物以外も高齢者向け優良賃貸住宅がございます。詳しくはお問い合わせください。

難解な雨漏りをスパッと解決
雨漏り検査!
 特殊検査液で漏水原因をピンポイント解明
 壁、天井のしみを見つけたらまず、ご一報下さい!!
tel 03-5875-6633
見積り無料 信頼と実績の **株式会社サーベイ**
検査・修繕 〒124-0006 東京都葛飾区堀切2-60-9

(5)

交通ルールを守って楽しい夏休みを

夏休みに入ると、子どもたちも外で遊ぶ時間が増え、行動範囲も広がります。子どもの交通事故を防ぐためにも、日頃から交通ルールについて家族で話し合しましょう。

【担当課】 道路管理課

【問い合わせ】

葛飾警察署 ☎3695 - 0110

亀有警察署 ☎3607 - 0110

交差点や曲がり角は要注意！

▷交差点や曲がり角では必ず一時停止し、左右の安全をよく確認しましょう。信号が青でも自分の目と耳でしっかり確認することが大切です。

▷子どもは興味のあることを見つけると、急に道路に飛び出してしてしまうことがあります。小さいお子さんと出掛けるときは、手を離さないようにしましょう。



渥美清さん没後20年 献花にお越しく下さい

平成27年は、映画「男はつらいよ」の主演俳優・渥美清さんの没後20年となります。

渥美清さんをしのび、献花台を設けます。花を手向けにどうぞお越しく下さい。映画にちなんだリンドウの花を用意してお待ちしています。

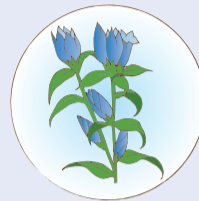
【日時】 8月4日(火)～15日(土)
 午前9時30分～午後4時30分
 (15日は午後3時30分まで)

【会場・問い合わせ】

寅さん記念館
 (柴又6-22-19)

☎3657 - 3455

【担当課】 観光課



子どもたちを
 地域のみんなで応援しよう

～学校地域応援団～

〈活動の一例〉
 地域の方との緑化活動

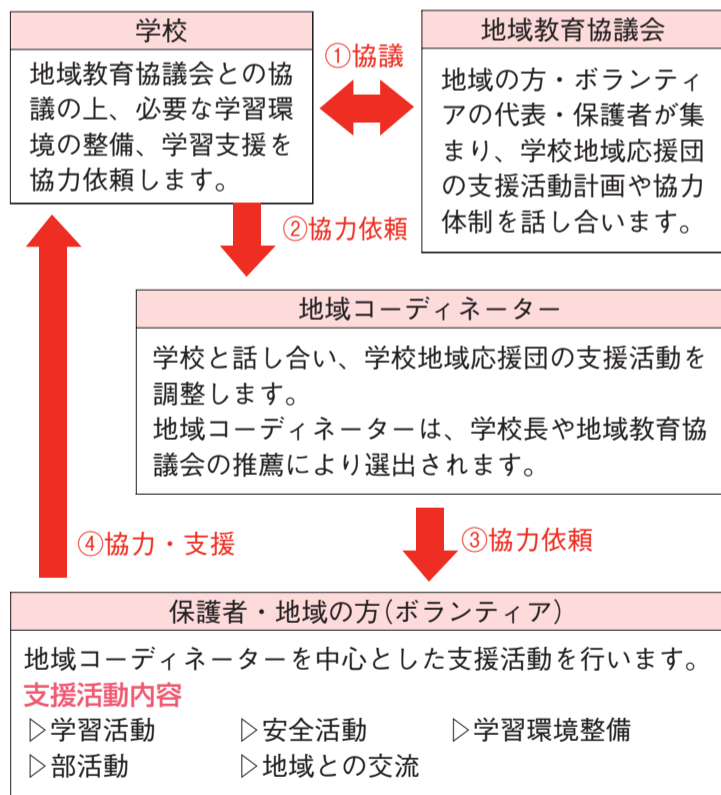
「学校地域応援団」とは、地域と学校とのこれまでの協力関係を基に、さらに多くの人や団体が、ボランティアとして学校支援に参加できるようにする仕組みを作るものです。

【担当課】 地域教育課 ☎5654 - 8589



学校地域応援団の仕組み

現在、区内45校
 (小学校29校、中学校16校)に設置されています。



学校ごとに「学校地域応援団」が設置されると、学校活動の幅が広がり、地域の方や団体が一体となって学校を支援することができます。

★学校地域応援団のボランティアを希望する方は、地域教育課(☎5654 - 8589)までお問い合わせください。

区では、地域全体で子どもたちの教育を支える「学校地域応援団」の区立小・中学校全校へのさらなる設置に向けて、取り組みを進めています。

小松中学校

「学校地域応援団」活動を紹介します

6月13日、小松中学校(新小岩4-30-1)では、本田消防署(上平井出張所)の協力の下、防災訓練を行い、全校生徒と多くの地域の方が参加しました。



防災訓練の様子



● 地域コーディネーターに伺いました



矢作 秀夫さん
 (小松中学校地域コーディネーター)

地域コーディネーターの活動で心掛けていることは、学校と地域の結びつきを大切にすることです。そのため、少しでも地域の皆さんに学校へ足を運んでもらえるようにしています。その結果、以前より協力してくださる方が増え、支援活動の幅も広がりました。大規模な防災訓練や、高校受験の面接練習などは、学校地域応援団による支援活動です。これからも地域コーディネーターとして、学校からの協力依頼に応じ、地域の皆さんと支援活動を進めていきたいです。

● 学校長に伺いました



角 康宏先生
 (小松中学校校長)

学校が地域と連携していくことは、学校経営の中でも非常に大切なことだと感じています。学校地域応援団を設置したことにより、今まで以上に地域の皆さんが学校教育の一端を担ってくださっています。地域と生徒たちにつながりができ、生徒たちが地域の行事へ参加するなど、生徒の成長となっています。学校地域応援団が、学校と地域の方々との距離を身近にし、学校を温かく見守り支えています。

支援活動に参加したボランティアの方からの声

「学校地域応援団ができたことで学校を訪問しやすくなりました」

「生徒からの感謝のお手紙や言葉がとても励みになっています」





お花茶屋を「お花のまち」に!

お花茶屋町会

地域の皆さん・事業者・区が「地域をより住みやすく、より良いまちにしよう」と考えて協力する「協働」の取り組みが、区内に広がっています。

【担当課】
政策企画課協働推進担当

☎(5654)8177

お花茶屋駅(京成本線)近辺やお花茶屋公園(お花茶屋1-22-1)では、季節ごとにヒマワリ、マリゴールド、ピオラといった花が咲き、利用者の心を和ませてくれます。これらの花々は、お花茶屋町会の皆さんの手によって植え替えや手入れがされています。

この活動は今から35年程前、お花茶屋駅前やお花茶屋公園で自転車の違法駐輪が増え、違法駐輪を防止するために、「花壇を作ることで、お花茶屋の方々の発想から始まりました。

お花茶屋町会の上野登さんは「初めはいたずらで花を抜かれてしまうなど多くの苦労がありましたが、違法駐輪も徐々に減っていきまし。また、花が増えて地域の方も喜んでくれたことで、お花茶屋を名前の通り『お花のまち』にしたいという思いが強くなりました」と当時を振り返ります。

お花茶屋公園の花壇で



お花茶屋町会では、花を全て種から育てています。種から育てるのは大変な手間と時間が掛かるため、通常は苗を購入して植えることが多いのですが、なるべく費用を掛けない方法で続けています。育った花からまた種を採り、腐葉土も公園の落ち葉を利用する無駄のない活動を行っています。「公園に花があると親子連れの方も多く訪れるし、毎年8月に行う『お花茶屋ふるさとまつり』の時には花がある方が見栄えがいい」と語る町会の皆さんは、これからもお花茶屋を花いっぱいのもちにしていきます。

ヤゴの命を児童が守る!



6月4日、清和小学校(立石6-2-1)では、児童たちがプールに生息するトンボになる前のヤゴを捕獲しました。これは、そのままでは下水へ流れて死んでしまうヤゴをトンボに成長させ、命をつないでいく環境学習の一環です。

婚姻届を出して記念写真!



区では、結婚するカップルの思い出づくりを応援するため、6月から区役所中庭に記念撮影ができるスポットを設置しました。二人そろって婚姻届を提出したカップルは、笑顔で撮影を行っていました。

柴又⇄埼玉⇄茨城 100km マラソンを開催



6月6日、柴又公園(江戸川河川敷)にて「柴又100K東京⇄埼玉⇄茨城の道」が開催されました。このイベントは、柴又を発着点とし、埼玉県三郷市、茨城県五霞町など、4市3町1区を駆け抜けるマラソン大会です。100km、60kmの2種目に、約2,700人が参加しました。

かつしかを伝え隊

【担当課】
広報課 ☎5654-8115

区ホームページやフェイスブック、ツイッターで発信している6月の区の出来事の一部を紹介します。

65歳以上の方へ 運動習慣推進 利用者募集 プラチナ・フィットネス 全12回

プラチナ・フィットネスは、65歳以上の方が運動に取り組むきっかけづくりを支援する事業です。区内9カ所のフィットネスクラブのうち、希望するクラブを利用できます。

あなたの興味や体力に合った運動を見つけてみませんか。

【利用期間】

利用決定後に送付する承認証が届いてから11月末まで(全12回)。

承認証は8月中に送付します。

【クラブ所在地】 右表の通り

【対象】 区内在住65歳以上で、要支援・要介護の認定を受けていない方

参加者には、フィットネスクラブが実施する体力測定にご協力いただきます。

次の方はご利用できません

- ▷医師から運動を禁止されている方
- ▷フィットネスクラブの利用規約を守れない方
- ▷現在フィットネスクラブの会員の方
- ▷既にこの事業を利用したことがある方

【定員】 1施設35人程度

【内容】

フィットネスクラブが指定する運動メニューの中から自由に選べます。

運動メニュー(例)

マシン・トレーニング、水中ウォーキング、エアロビクス、ヨガなど

【費用】 6,000円

【申込方法】

往復ハガキに「希望のフィットネスクラブ名(右表の中から1施設)・住所・氏名(フリガナ)・生年月日・電話番号を書いて、8月14日(金)(必着)まで(多数抽選)。必ず返信先を記入してください。往復ハガキは1人1枚(連名・重複申込不可)。

【申し込み・担当課】 〒124-8555葛飾区役所 高齢者支援課 ☎5654-8256



フィットネスクラブ名	営業時間
KSC wellness フィットネスクラブ金町 (東金町1-1-1) ☎3600-3812	平日/午前9時30分~午後11時 土曜日/午前9時30分~午後9時 日曜日、祝日/午前9時30分~午後8時 【定休日】 月曜日
スポーツクラブ ルネサンス青砥 (青戸6-2-1) ☎5629-3923	平日/午前10時~午後11時 土曜日/午前10時~午後9時 日曜日、祝日/午前10時~午後8時 【定休日】 火曜日
セントラルウェルネスクラブ 京成小岩 (鎌倉4-2-1タナベビル) ☎5612-5071	平日/午前9時~午後11時 土曜日/午前10時~午後9時 日曜日、祝日/午前10時~午後8時 【定休日】 月曜日
セントラルフィットネスクラブ青砥 (立石6-39-8) ☎3838-0781	平日/午前9時~午後11時 土・日曜日、祝日/午前9時~午後8時 【定休日】 木曜日
ダンロップスポーツクラブ 綾瀬 (小菅4-10-3) ☎3690-7997	平日/午前9時~午後11時30分 土曜日/午前9時~午後9時 日曜日、祝日/午前9時~午後7時 【定休日】 木曜日
ティップネス新小岩 (西新小岩1-2-1) ☎5654-3531	平日/午前9時30分~午後11時 土曜日/午前9時30分~午後10時 日曜日、祝日/午前9時30分~午後8時 【定休日】 木曜日
東急スポーツオアシス金町店 (金町6-9-5) ☎5876-0109	平日/午前9時30分~午後11時 土曜日/午前9時~午後9時 日曜日、祝日/午前9時~午後7時 【定休日】 水曜日
メガロス葛飾店 (四つ木2-23-10) ☎5654-0700	平日/午前10時~午後11時 土曜日/午前10時~午後9時 日曜日、祝日/午前10時~午後8時 【定休日】 金曜日
リリオセントラル フィットネスクラブ (亀有3-26-1リリオ館8階) ☎5680-0303	平日/午前10時~午後11時 土曜日/午前10時~午後10時 日曜日、祝日/午前10時~午後7時 【定休日】 不定休

フィットネスクラブにより、曜日・時間などで運動メニューが異なります。詳しくは、フィットネスクラブに直接お問い合わせください。

企画展

ご町内の歴史 400年、
時を超えた絆

江戸時代から現代にかけ、区内に存在した地域社会の歴史を振り返ります。

【開催期間】 7月25日(土)～9月13日(日)

【会場】 郷土と天文の博物館(白鳥3-25-1)

ミニ写真展 ご町内の写真展

企画展開催期間中、博物館に寄贈・寄託いただいた町内会に関する旧景写真を展示します。

【費用】 大人100円、小・中学生50円(土曜日は中学生以下無料)



- ①子どもが村を回って豊作を祈願した『せんぞまんの舟』青砥神社所蔵
- ②町会の祭礼 昭和29年東金町木村博幸氏提供
- ③学校での体操の様子 大正10年3月卒業記念より 金町小学校提供
- ④葛飾区民軟式野球大会 亀有銀座チーム 昭和30年代 古谷昌弘氏提供

講演会 文化遺産と地域社会

【日時】 9月5日(土)午後2～4時

【定員】 100人

【講師】 齋藤智志氏(日本近現代史博士)

【費用】 100円(中学生以下無料)

【申込方法】 往復ハガキに「文化遺産」・住所・氏名・年齢・電話番号を書いて、8月20日(木)(必着)まで(多数抽選)。

【申し込み】 〒125-0063白鳥3-25-1 郷土と天文の博物館

葛飾の地名から歴史を読み解きます。



国府台遺跡から出土した「葛」の字が記された土器

夏休み助っ人教室
かつしかの地名と歴史

【担当課】

郷土と天文の博物館

☎(3838)1101

郷土と天文の博物館コーナー

【日時】 8月29日(土) 午後7時～8時30分

【対象】 小学生以上の方 165人

【出演】 デルソール

【費用】 2千円

【申込方法】 往復ハガキに「コンサート8月」、代表者の住所・氏名・電話番号、参加人数を書いて、8月14日(金)(必着)まで(多数抽選)。電子申請可。

【会場・申し込み】 〒125-0063白鳥3-25-1 郷土と天文の博物館

プラネタリウムコンサート 僕の星に響くメロディー 夜空のヒーリング・サウンド

【対象】 小・中学生50人程度

【費用】 50円

満天の星の下で、音楽の生演奏を楽しめます。

博物館外講座 災害教訓バスツアー 飯岡編

【会場・申し込み】 〒125-0063白鳥3-25-1 郷土と天文の博物館

東日本大震災で被害を受けた千葉県旭市飯岡の復興の現況を見学します。9月12日(土)午前10時から、郷土と天文の博物館で事前学習会を行います(参加必須)。

復興の現況を見学します。9月12日(土)午前10時から、郷土と天文の博物館で事前学習会を行います(参加必須)。



自然・環境レポーター30周年

葛飾の豊かな自然を大切に
守り、育て、次世代につなぐ

【担当課】 環境課 ☎5654-8237

区の自然・環境レポーター制度は、昭和60年から実施し、今年で30年を迎え、現在は58人が活動しています。

自然・環境レポーターは、区内に生息する身近な動植物の観察や、環境に配慮した暮らしの様子などの調査を毎月行い、区環境課へ報告をしています。その結果は、月刊「水辺のふるさと かつしか」として発行(区ホームページにも掲載)し、公表しています。また、区の環境イベントなどにも積極的に参加し、環境保全活動に貢献しています。

平成27年度の主な活動予定

- ▷7月 自然観察研修会(公園など)
- ▷9月 自然・環境レポーター委嘱式兼事業説明会 (レポーター活動報告)
- ▷10月 かつしか環境・緑化フェア(活動報告ブース出展)
- ▷11月 自然観察研修会(公園など)
- ▷平成28年3月 スキルアップ研修会(講義)



自然観察研修会

自然・環境レポーターの活動を振り返り、思うこと

自然観察は認知症予防に最適!



菊池 宣子さん

庭のツツジの二度咲きや、露地で外来種のナガミヒナゲシを発見するなど、「おや!？」と気付くものを10年前から報告しています。「環境の物知りおばあちゃん」になり、歩きながらの自然観察は認知症予防に最適です。

参加したきっかけは「広報かつしか」

17年前の私は生きがい探し模索中で、「身近にある動植物を観察してみませんか」の記事を見たのは、グッドタイミングでした。講師の手厚い観察スキル指導や郊外での観察会もあり、とてもよい選択をしたと思います。



関口 雪枝さん

身近な自然の良さを伝えていきます!



谷川 智一さん

レポーターになって4年。新しくレポーターになる方の中に、30・40歳代の自分と歳の近い方を見つけるたびに嬉しくなります。仕事や子育てがあっても楽しめる身近な自然の良さをこれからも伝えていきます。

自然・環境レポーター募集中

電話で、7月31日(金)まで受け付けています(多数抽選)。
【対象】 区内在住・在勤・在学の中学生以上の方40人程度
【申し込み】 環境課 ☎5654-8237

月刊「水辺のふるさと かつしか」

毎月3つのテーマに分けて、レポーターが調査した結果を紹介しています。

- ▷自然環境調査 区内に生息する動植物について観察した調査内容
- ▷環境家計簿 自宅の電気・ガス・水道などの使用量から積算した二酸化炭素排出量
- ▷自由レポート 身近な自然環境や気が付いたことの発表



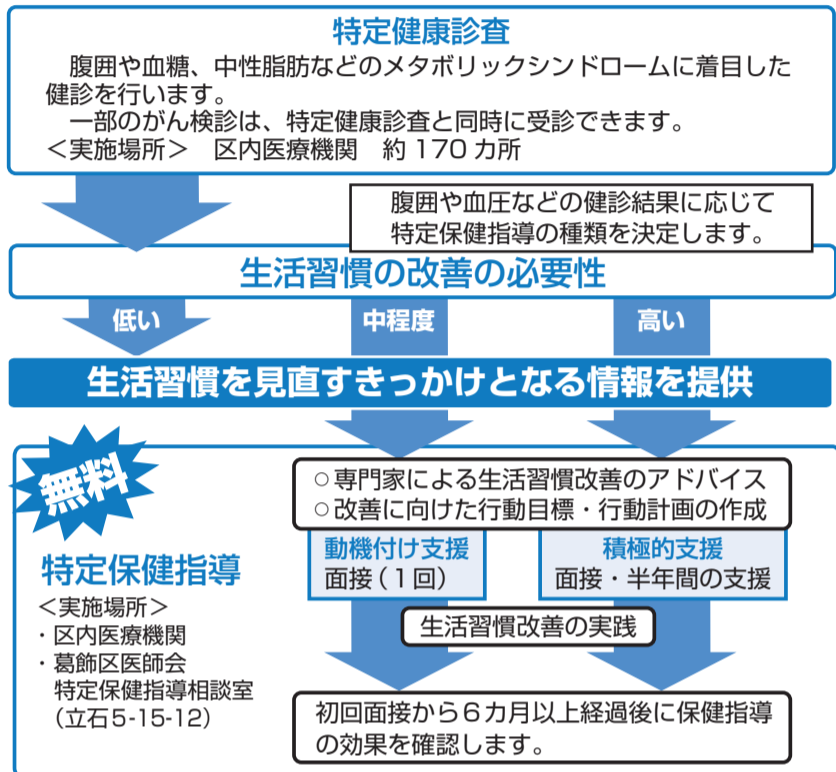
▲水辺のふるさと かつしか

…… ご自分の体のこと、もっと知ってみませんか？ ……

▶ 特定健康診査・特定保健指導

国民健康保険に加入している40歳から74歳までの方を対象にした特定健康診査を実施しています。対象の方には、受診券などを5月下旬にお送りしました。ご自分の健康状態を確認できる良い機会です。特定健康診査・特定保健指導を利用して生活習慣病を予防しましょう。まだ受診していない方には、区が委託する民間事業者から電話で特定健康診査の案内をする場合があります。
【実施期間】 8月31日(月)まで(医療機関の休診日を除く)
【担当課】 国保年金課 ☎5654-8173

特定健康診査から特定保健指導までの流れ



▶ 特定健康診査追加検査

葛飾区国民健康保険以外の医療保険被扶養者と国保組合に加入している方へ

区内の医療機関で特定健康診査を受診する際に、葛飾区独自の追加検査を無料で受診できます。
【実施期間】 9月30日(水)まで(医療機関の休診日を除く)
【対象】 次の全てに該当する方
 ▷区内在住で葛飾区国民健康保険以外の医療保険の被扶養者または国保組合の加入者
 ▷追加検査を実施している区内の医療機関で特定健康診査を受診する方
 ▷特定健康診査受診券の「契約とりまとめ機関名」欄に「集合B」か「医師会」と記載がある方
【検査項目】 尿潜血、クレアチニン、血糖、胸部エックス線検査など
 この他、医師の判断により、心電図などの検査。同時に、肺・大腸・前立腺がん検診、肝炎(B型・C型)検査も受けられます(検査によっては年齢要件や料金の負担があります。肺がん検診は一部実施していない医療機関があります)。
【受診方法】 特定健康診査受診時に、医療機関窓口でお申し込みください。
 特定健康診査の実施医療機関は、加入している医療保険者にお問い合わせください。
【担当課】 健康づくり課 ☎3602-1268

▶ 東日本大震災により、岩手県・宮城県・福島県から避難されている方へ

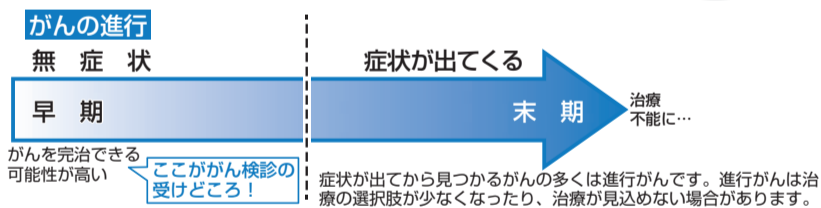
住民票を異動せずに避難している国民健康保険および後期高齢者医療制度に加入している方は、避難先でも指定医療機関で特定健康診査・後期高齢者医療健康診査を受診できる場合があります。詳しくは、避難元の市町村にお問い合わせください。

特定健康診査・特定保健指導実施医療機関と特定健康診査追加検査実施医療機関は、区ホームページ(トップ→くらしのガイド→健康・医療・衛生→健康診査)をご覧ください。

あなたに「いつまでも健康でいて欲しい」と願っている人がいます —— がん検診を受けてみましょう

無症状のときにがんを発見できれば、完治できる可能性が高くなります(右図参照)。そのため、症状のない健康な方こそ、がん検診は有効です。加入している健康保険に関係なく受診できます。

区の健康診査(特定健康診査など)を受診する方は、大腸・肺・前立腺がん検診も一緒に受けられます。
【担当課】 健康づくり課 ☎3602-1268



胃がん検診

毎月、保健所・保健センターなどで指定日に実施します。
【対象】 35歳以上の方
【検査】 胃部エックス線撮影
【費用】 1,000円

大腸がん検診

毎月、保健所・保健センターなどで指定日に実施します。
【対象】 40歳以上の方
【検査】 便潜血反応検査
【費用】 500円

肺がん検診

区内の指定医療機関で実施します。9月30日(水)まで受け付け中です。
【対象】 40歳以上の方
【検査】 胸部エックス線撮影(医師の判断により痰の検査も実施)
【費用】 1,000円(痰の検査は500円)
【検診期間】 9月1日(火)～10月31日(土)(休診日を除く)

前立腺がん検診

区内の指定医療機関で実施します。9月30日(水)まで受け付け中です。
【対象】 60～74歳の男性
【検査】 血液検査(PSA(前立腺特異抗原)値)
【費用】 1,000円
【検診期間】 9月1日(火)～10月31日(土)(休診日を除く)

乳がん検診

区内の指定医療機関で実施します。12月31日(木)まで受け付け中です。
【対象】 大正・昭和の偶数年生まれで30歳以上の女性
【検査】 ①視触診検査 ②マンモグラフィ検査(視触診で「異常なし」の40～68歳の方)
【費用】 ①無料 ②1,000円
【検診期間】 平成28年1月31日(日)まで(休診日を除く)

子宮がん検診

区内の指定医療機関で実施します。12月31日(木)まで受け付け中です。
【対象】 20歳以上の女性
【検査】 子宮頸部の細胞を調べます(医師の判断により子宮体がん検診も実施)。
【費用】 1,000円
【検診期間】 平成28年2月29日(月)まで(休診日を除く)

【年齢基準日】 平成28年3月31日(乳・子宮がん検診は平成27年12月31日)

がん検診の申し込みは、はなしょうぶコールへ ☎6758-2222 (午前8時～午後8時 年中無休)



気を付けよう! 消費生活のトラブル

平成26年度、区の消費生活センターには2,966件の相談が寄せられました。
 トラブルに遭わないための対処法・注意点などを紹介します。

【担当課】 消費生活センター ☎5698-2311

悪質商法 // 架空・不当請求

事例

突然、身に覚えのない有料番組の情報料やサイト利用料について請求がきた。



【対処法・注意点】

- ▷請求手段は電子メール、ハガキ、封書、電報、自動音声による電話などさまざまです。
- ▷請求書には「勤務先を調査」「給料の差し押さえ」「強制執行」など、不安をあおるような言葉が書いてあることがあります。関わりたくない気持ちに付け込んだ手口です。脅し文句にひるまず、決して支払わないようにしましょう。

一人で悩まずご相談ください!
 消費生活トラブルに関する相談・問い合わせ

消費生活センター 消費生活相談専用

☎5698-2311

(立石5-27-1ウィメンズパル内)

月～金曜日(祝日、年末年始を除く)午前9時～午後4時30分

インターネットトラブル // インターネットオークション

事例

インターネットオークションで商品を落札し、代金を振り込んだが商品が送られてこない。取引相手に連絡しても返事がない。



【対処法・注意点】

- ▷あらゆる手段で催促し、それでも連絡が取れない場合は、オークション事業者に不審な取引として連絡する。取引相手に対しては、期日を定めて債務履行を求める手紙を、配達証明を付けて送付する。
- ▷取引相手とやりとりしたメール、商品のオークションページ、代金振り込みの控えなどの証拠を保管しておく。

インターネットオークションの利用時の注意点

- ▷入札時は、出品者に商品の詳細や送付・支払方法など、納得がいくまで質問する。誠意のない出品者とは取引を控える。
- ▷取引相手の住所・氏名・連絡先などを必ず確認する。
- ▷オークションのサイト内で評価が悪い相手とは取引を避ける。
- ▷支払い時は、代金引換配達(代引き)などの安全性の高い方法を利用する。

ご利用ください! 便利な電子申請サービス

【担当課】 情報システム課 ☎5654-8130

電子申請とは

パソコン・携帯電話・スマートフォンから検診の申し込みや講座・イベントの参加申し込みなどができます。

■ここが便利!■

- ▷休日や夜間でも手続きができます。
- ▷審査の進み具合や、イベントや講座の申し込みの抽選結果などもインターネットで確認ができます。
- ▷申請者IDを取得すると、申請の際に入力を省略することができます。

■電子申請が利用できる手続きの例■

- ▷各種健診・検診の申し込み
 - ▷住民票の写し交付の予約申し込み
 - ▷介護保険のケアプラン作成(変更)依頼届(居宅サービス計画作成(変更)依頼届出)
 - ▷郷土と天文の博物館プラネタリウムコンサートなどのイベント申し込み など
- (携帯電話やスマートフォンでは一部申し込みのできない手続きがあります。詳しくはお問い合わせください)

電子申請を利用するには

区ホームページ(トップ→電子申請→電子申請はこちら)か、東京共同電子申請・届出サービス (<http://www.shinsei.elg-front.jp/tokyo/navi/index.html>) からご利用ください。右のQRコードからもアクセスできます。

個人情報・申請内容の「なりすまし」「改ざん」や第三者に閲覧される心配はありませんので、安心してご利用ください。



電子申請を利用する際の注意事項

- ▷申請者IDを利用しないで申請する場合、申請完了画面に表示される「問合せ番号」は後から確認することができませんので必ず控えてください。

「問合せ番号」は申請内容などの確認の際に必要です。

電子申請サービス全般に関する問い合わせ

電子申請サービスヘルプデスク

☎0120-03-0664

【受付時間】

月～金曜日/午前8時30分～午後6時(祝日、年末年始を除く)

他にもあります インターネットで利用できる手続き

- ▷図書貸し出しの予約
葛飾区立図書館ホームページ(<http://www.lib.city.katsushika.lg.jp/>)
図書館の利用カードが必要です。
- ▷粗大ごみの受け付け
粗大ごみ受付センターホームページ(<http://sodai.tokyokankyo.or.jp/>)
- ▷集会施設・スポーツ施設の施設予約、総合スポーツセンターで行っている教室などの申し込み
葛飾区公共施設予約システム(<https://rsv.shisetsu.city.katsushika.lg.jp/web/menu.jsp>)
- ▷シンフォニーヒルズでのコンサートのチケット予約・ホールなどの施設予約
葛飾区文化施設指定管理者 (<http://www.k-mil.gr.jp/>)

区民のひろば

区は内容に関与しません。

催し物

夏休み親子で楽しむいけばな小学生 8月9日(日)10時～正午・13時～15時 1人1890円(花材費) シンフォニーヒルズ ☎大川(3627) 6102(18時～)

そよかぜサマーフェスタ 8月8日(土)16時30分～20時 30分 水元そよかぜ園 ☎菅野(3607) 5656

カラオケ 月4回(木)13時～堀切地区 ☎月2千円

横井(3671) 5989 民謡・唄・三味線(初心者歓迎) (水)18時～青戸高架下集い交流館 月3千円 ☎橋本(090) 6309 454

大正琴 第1・3(木)13時～東立石地区 ☎月3千円

壱堀越(3696) 2712 社交ダンス(男性歓迎) 月4回(水)18時30分～亀有学び交流館 1回1500円 入会千円 ☎原田(3601) 4930

社交ダンス(中級・男性) 月4回(火)9時30分～中ノ郷信用組合立石支店 月4千円 入会千円 ☎済田(5670) 1323

健康太極拳 月3回(火)19時～亀有集い交流館 月3千円 入会千円 ☎小泉(07717) 0795

水彩画(初心者歓迎) 月3回(火)9時30分～中ノ郷信

用組葛飾支店 月2500円 入会千円 ☎近藤(3694) 2060

茶道(裏千家) (水)10時～山田宅(堀切4丁目) 1回2千円 ☎山田(3603) 2230

朗読・朗読劇 第4(木)14時～立石地区 ☎月2千円 入会千円 ☎佐野(080) 3025 8466

詩吟(岳風流) 月3回(月)13時～亀有地区 ☎月2千円 入会2千円 ☎鈴木(3605) 7183

将棋 月3回(土)13時～新小岩地区 ☎月500円

書道 第1・3(金)10時～高砂地区 ☎月3千円 ☎藤田(3607) 8547

いろいろな料理を作る 月1回(水)9時30分～ウイメンズパル 1回千円 ☎伊藤(3695) 0925

脳の活性化(イベント) 月1回(水)14時～亀有地区 ☎月700円 ☎伊藤(090) 7000

ローズウィンドウ体験 月1回(土)13時30分～新小岩南集い交流館 1回1500円 ☎山田(090) 8500

パソコン(初心者) 月4回(月)金9時45分～新小岩学び交流館 月2300円 (通信費別) ☎岩出(3696) 8850



図書館映画会(8月分)

【担当課】 中央図書館 ☎3607-9201

中学生以上の方

日時	図書館	タイトル(制作年/主演)
8/8(土) 午後6時から	中央	惑星ソラリス (1972年/ナターリヤ・ボンダルチュク)
8/8(土) 午後2時から	亀有	太平洋の鷲 (1953年/大河内傳次郎)

子ども映画会(小学生以下と保護者)

日時	図書館	タイトル(制作年)
8/2(日) 午後2時30分から	中央	こねこのびっち(2008年)/レオ・レオニ5つの名作集(1987年)(二本立て)
8/8(土) 午後1時30分から 午後3時45分から	上小松	天空の城ラピュタ (1986年) 新くまのプーさん プーさんとニンジンおばけ (1988年)
8/23(日) 午後2時から	立石	タンタンの冒険旅行 -ビーカー教授事件- (1964年)

【応募方法】 地域教育課(区役所4階407番)にある応募用紙を、平成28年1月12日(火)(必着)までに持参か郵送(複数申込可)。
 【応募用紙】は区ホームページからも取り出せます。
 【その他】 入賞作品の著作権は、区に帰属し、作品は返却しません。

【応募】 担当課 ☎5654-8589
 〒124-8555葛飾区役所地域教育課

【日時】 9月21日(月・祝) 23日(水・祝)(2泊3日)。集合・解散/葛飾区役所。宿泊場所/日光林間学園(栃木県日光市花石町2067-1) 対小学1~4年生40人 区内在住/2万8千円

詳しくは、日光林間学園ホームページ(<http://katsushika-nikoinfo/>)をご覧ください。お問い合わせください。

【日時】 9月21日(月・祝) 23日(水・祝)(2泊3日)。集合・解散/葛飾区役所。宿泊場所/日光林間学園(栃木県日光市花石町2067-1) 対小学1~4年生40人 区内在住/2万8千円

【日時】 9月21日(月・祝) 23日(水・祝)(2泊3日)。集合・解散/葛飾区役所。宿泊場所/日光林間学園(栃木県日光市花石町2067-1) 対小学1~4年生40人 区内在住/2万8千円

【日時】 9月21日(月・祝) 23日(水・祝)(2泊3日)。集合・解散/葛飾区役所。宿泊場所/日光林間学園(栃木県日光市花石町2067-1) 対小学1~4年生40人 区内在住/2万8千円

【日時】 9月21日(月・祝) 23日(水・祝)(2泊3日)。集合・解散/葛飾区役所。宿泊場所/日光林間学園(栃木県日光市花石町2067-1) 対小学1~4年生40人 区内在住/2万8千円

【日時】 9月21日(月・祝) 23日(水・祝)(2泊3日)。集合・解散/葛飾区役所。宿泊場所/日光林間学園(栃木県日光市花石町2067-1) 対小学1~4年生40人 区内在住/2万8千円

【日時】 9月21日(月・祝) 23日(水・祝)(2泊3日)。集合・解散/葛飾区役所。宿泊場所/日光林間学園(栃木県日光市花石町2067-1) 対小学1~4年生40人 区内在住/2万8千円

【日時】 9月21日(月・祝) 23日(水・祝)(2泊3日)。集合・解散/葛飾区役所。宿泊場所/日光林間学園(栃木県日光市花石町2067-1) 対小学1~4年生40人 区内在住/2万8千円

【日時】 9月21日(月・祝) 23日(水・祝)(2泊3日)。集合・解散/葛飾区役所。宿泊場所/日光林間学園(栃木県日光市花石町2067-1) 対小学1~4年生40人 区内在住/2万8千円

【日時】 9月21日(月・祝) 23日(水・祝)(2泊3日)。集合・解散/葛飾区役所。宿泊場所/日光林間学園(栃木県日光市花石町2067-1) 対小学1~4年生40人 区内在住/2万8千円

【日時】 9月21日(月・祝) 23日(水・祝)(2泊3日)。集合・解散/葛飾区役所。宿泊場所/日光林間学園(栃木県日光市花石町2067-1) 対小学1~4年生40人 区内在住/2万8千円

【日時】 9月21日(月・祝) 23日(水・祝)(2泊3日)。集合・解散/葛飾区役所。宿泊場所/日光林間学園(栃木県日光市花石町2067-1) 対小学1~4年生40人 区内在住/2万8千円

【日時】 9月21日(月・祝) 23日(水・祝)(2泊3日)。集合・解散/葛飾区役所。宿泊場所/日光林間学園(栃木県日光市花石町2067-1) 対小学1~4年生40人 区内在住/2万8千円

区民文化祭参加者募集

日頃の活動の成果を発表しませんか

【担当課】 生涯学習課

種目	日時・会場	内容	費用	申込方法	申し込み・問い合わせ
民謡民舞(協会)	10/17(土) 午前10時～午後6時 かめありリリオホール(亀有3-26-1リリオ館8・9階)	唄の部・舞踊の部 全110曲演奏予定(各演目5分以内) 唄の部約60曲についてはコンクールを実施予定	1,000円	往復ハガキに住所、氏名・芸名(フリガナ)、電話番号、会名、演奏内容(唄・踊り・演奏など)、曲名を書いて、8月7日(金)(必着)まで。	〒125-0054 高砂1-11-7 岸本 典也 ☎3692-5261
謡曲	10/24(土) 午前10時～午後5時 堀切地区センター(堀切3-8-5)	仕舞・独吟・連吟・素謡	1演目 1,000円	往復ハガキに住所、氏名(フリガナ)、年齢、団体の場合は代表者名・人数、電話番号、流派、所属団体、演目を書いて、8月7日(金)(必着)まで。	〒125-0062 青戸6-3-4 沢崎 慎太郎 ☎3602-2219

街路樹に水やりをお願いします

暑さと水不足が続くと、街路樹が枯れてしまうことがあります。身近な街路樹に水やりのご協力をお願いします。水やりは日中を避け、朝・夕方をお願いします。



【担当課】 道路補修課 ☎5654-8569

広告 内容については広告主にお問い合わせください。

大切なお縁を

“出合いがなかった毎日”でもあなたをみつけた。

信頼のIBJ日本結婚相談所連盟での婚活
 会員数 業界最大規模 約53,000人 ※平成27年7月現在 (IBJ調べより)

ご相談(無料) お問い合わせ等お気軽にお電話ください。
 お見合いからご成婚まで真心こめてお手伝いいたします。

- お相手のプロフィールを閲覧しご自身の希望条件・タイプなどからお申し込みできます。
- お見合い料・ご成婚料は頂いておりません。 ※キャンペーン期間中ご入会の方。
- 初婚・再婚・年齢制限などは問いません。 キャンペーン期間 H27年7月1日～H27年8月31日

結婚へつながるお見合い・結婚相談をトータルサポート <http://bridal-ccs.com>

ブライダルCCS

IBJ登録 優良加盟店認可

東京都葛飾区堀切5-42-1

ブライダルCCS 検索 IBJ 検索

営業時間 9:00～19:30 (水曜定休)

☎0120-220-284

我が家のお手入れはいますぐ!!

ペンキ塗替え・プチリフォーム等の諸工事・看板の企画・製作・設置なども承っております。

見積無料 二級建築施工管理技士(仕上げ) 屋外広告業届出済 東京都1706号 埼玉県 586号 一級塗装技能士 職業訓練指導員

八光塗装工芸

〒125-0035 葛飾区南水元2丁目23番9号
 TEL 03-3609-8841
 FAX 03-3627-6904
 携帯 090-3084-5475
 Eメール hako21@nifty.com
 ホームページ <http://www.hakkotoso.com/>

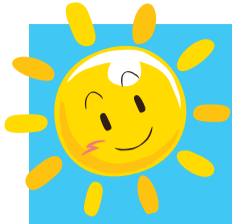
すぐ聞く!すぐ行く!すぐ対応! 皆さんからの相談に迅速に対応します。
 すぐやる課 ☎5654-8448 月～金曜日(祝日、年末年始を除く) 午前8時30分～午後5時

凡例

【日時】 会場の開催日時
 【会場】 開催場所
 【対象】 対象年齢
 【定員】 定員数
 【内容】 開催内容
 【講師】 講師名
 【費用】 参加費用
 【持ち物】 持ち物
 【申込方法】 申し込み方法
 【申込先】 申し込み先
 【お問い合わせ先】 お問い合わせ先
 【担当課】 担当課

このマークのあるものは、パソコン・携帯電話から電子申請で申し込みができます(一部、携帯電話からは申請できないものがあります)。

「全〇回」とある講座は、全ての日程に参加してください。費用の記載がない事業は無料です。多数抽選の記載がある事業は、定員を超えた場合抽選します。ハガキファックスによる申し込みは原則1人1枚です。詳しくは区ホームページをご覧になるか、お問い合わせください。



知って防ごう

熱中症

【担当課】 青戸保健センター

熱中症についての相談

- ▷健康ホットラインかつしか(電話相談) ☎3602 - 1244
- ▷青戸保健センター(青戸4 - 15 - 14) ☎3602 - 1284
- ▷金町保健センター(金町4 - 18 - 19) ☎3607 - 4141
- ▷新小岩保健センター(西新小岩4 - 21 - 12) ☎3696 - 3781
- ▷水元保健センター(東水元1 - 7 - 3) ☎3627 - 1911

熱中症を起こしやすいのは

こんな時に要注意!

- ▷気温・湿度が高い ▷風が弱い ▷日差しが強い
- ▷急に暑くなった ▷照り返しが強いの

このような方は要注意!

- ▷乳幼児や高齢者 ▷寝不足や欠食などで脱水状態の方
- ▷肥満の方 ▷暑さに慣れていない方

熱中症予防のポイント

◇水分補給をする

起床時や外出時、入浴前後などに水分を取ることが効果的です。喉がかわいていなくても、小まめに水分を取りましょう。心臓や腎臓に持病のある方や糖尿病の方などは、水分の取り方について主治医に相談してください。



◇暑さを避ける

風通しをよくすることを心掛け、直射日光を遮断するようにしましょう。直射日光は、カーテン・すだれ・ブラインド・緑のカーテンなどで遮断できます。また、扇風機やうちわ、エアコンを上手に使用しましょう。

◇外出時の注意

できるだけ日陰で過ごしましょう。特に午前10時～午後3時ごろは日差しが強くなる時間帯です。散歩や外出は、なるべく早朝や夕方にするのがお勧めです。

熱中症になったらときには

重症度 I 度

症状 目まい、立ちくらみ、筋肉痛、こむら返り、汗が止まらない
対応 水分や塩分を補給しましょう。

重症度 II 度

症状 頭痛、吐き気、倦怠感、体に力が入らない
対応 涼しい所で足を高くして休み、水分や塩分を補給しましょう。自分で水分が取れない場合は、すぐ病院で受診しましょう。

重症度 III 度

症状 意識がない、けいれん、高熱、呼び掛けに対して反応がおかしい、真つすぐ歩けない
対応 すぐに救急車を呼び、首や脇の下、太ももの付け根を水や氷で冷やしましょう。



ご利用ください

ミストシャワー

健康プラザかつしか(青戸4 - 15 - 14)の正面玄関前に熱中症予防対策としてミストシャワーを設置しました。ぜひご利用ください。



【稼働期間】 9月30日(水)まで(予定)

【稼働時間】 月～金曜日(祝日を除く) 午前10時～午後4時

【担当課】 青戸保健センター ☎3602 - 1284

いっときずいどころ 一時涼み所

区では、暑い日の外出時の一時的な休憩場所として、区内の公共施設(区役所、地区センター、憩い交流館、図書館、学び交流館、郷土と天文の博物館、健康プラザかつしか、シニア活動支援センター、ウェルピアかつしか)の他、ご協力をいただいた民間のスペースを「一時涼み所」として開設しています(7月14日(火)現在全137カ所)。



利用は無料です。

【期間】 9月30日(水)まで

【担当課】 高齢者支援課 ☎5654 - 8256

のぼり旗が目印!

近代彫刻の巨匠で、文藝勲章を授与された平櫛田中、葛飾との関わりが深い彫刻家です。昭和14年、田中は上野桜木町にあった彫刻用の材木置き場を明け渡し、本田宝木塚町(現在の宝町2丁目)に新たに材木置き場とアトリエを建てました。

平櫛田中と葛飾をつなぐもうひとつの縁

かつしかの暮らしと文化

176

その後田中は、住居やアトリエを東京都小平市に移す昭和44年までの約30年間、上野桜木町から葛飾へ通い、日本の近代彫刻の最高傑作と称賛される東京国立劇場の鏡獅子の大作を生みだしました。

昭和44年以降、田中が葛飾を訪れる機会はなくなりましたが、弟子が作業するなど、その後もアトリエは使われました。田中は昭和54年に逝去し、葛飾のアトリエは、その約2年後に取り壊されました。

田中と葛飾の関係は、これだけではなかったのです。実は田中のアトリエと柴又の帝釈天題経寺とのつながりが最近確認できたのです。帝釈天題経寺には「東都選定歴史建造物」に選定された大客殿があります。総檜造りの木造建築である大客殿とも



▲遼溪園(帝釈天題経寺内)

に、大客殿北面に広がる池泉式の庭園「遼溪園」は魅力の一つです。遼溪園は名庭師・永井楽山が最後に手がけた庭園で、滝の風情が幽邃であることから命名されたといわれています。

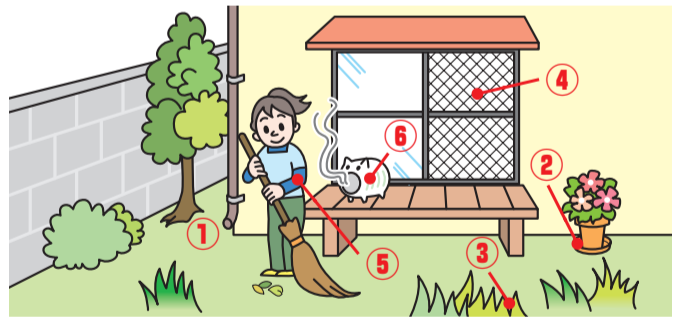
この永井楽山が、田中の小平のアトリエ兼居宅の庭園を手掛けていたことが、最近になり分かったのです。田中が楽山に造園を依頼した経緯はよく分かっていませんが、思わぬところで田中と葛飾のつながりがあったのです。



蚊の発生を防ぎましょう



平成26年に約70年ぶりにデング熱の国内感染がありました。デング熱は、デングウイルスを持ったヒトスジシマカに刺されることで感染します。予防のため、日頃から蚊の発生を防ぎ、蚊に刺されないための対策をしましょう。
【担当課】 生活衛生課 ☎3602 - 1242



蚊の発生抑制のポイント

- ①水たまりを作らない
雨どいや排水溝は、ごみを取り除くなど、水がたまらないようにしましょう。
- ②水の交換を頻繁に行う
植木鉢の受け皿などの水は、小まめに捨てましょう。
- ③蚊の隠れ場所をなくす
草むらは定期的に草刈りし、蚊の隠れ場所をなくしましょう。
- ④蚊の侵入を防ぐ
網戸などで室内への蚊の侵入を防ぎましょう。網戸の破れは補修しましょう。
- ⑤服装で守る
蚊の多い場所に行くときは、長袖の服を着るなど、肌を露出しないようにしましょう。
- ⑥駆除用薬剤などの使用
蚊取り線香、電気蚊取り器、虫よけ剤を使うことは効果的です。使用の際は、使用上の注意をよく守りましょう。また、虫よけ剤は外出を終えたら速やかにせっけんなどで洗い流しましょう。

区では、蚊の幼虫のボウフラが蚊に成長するのを防ぐ薬剤を、多くの人が利用する公園や児童遊園の集水桝に散布しています。また、草刈り・除草や清掃も行い、蚊が潜まない対策を行っています。

【担当課】 公園管理所 ☎3694 - 2474