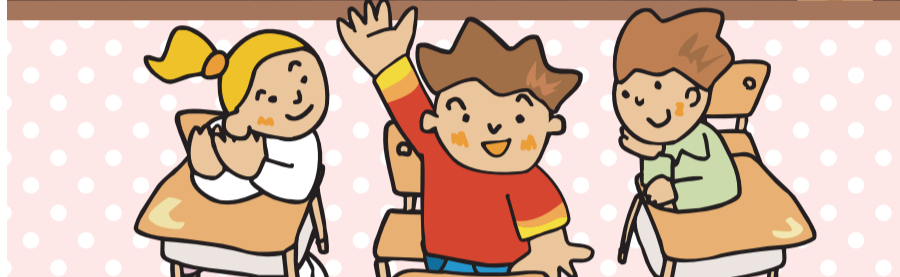


いいね
葛飾の学校

学校ごとに行われる、特色ある体験を通じて、「かつしかっ子」は日々たくましく成長しています！
【担当課】 指導室 ☎5654 - 8471



東柴又小学校
(柴又 5-12-15)

食育の取り組み



いんげん、上手にすじ取れました♪

学年ごとにそれぞれ野菜を育てたり、教師や栄養士の指導の下、野菜を下処理したりするなど、野菜に触れる取り組みが行われています。野菜は給食に使用され、味や食感はどうなのか、どんな栄養が含まれ、どのメニューに使われているのか、楽しみながら「体の諸感覚を使う」ことで、食事をする事の大切さ、感謝の心や食文化などを学びます。
秋には校内で育てたそばの実を収穫し、近隣のおそば屋さんを講師に招いてそば打ちを教わります。

葛飾小学校
(青戸 1-3-1)

わくわくスポーツタイム



ぜったいに負けないぞ~!

昼食後の掃除を終えた児童たちが元気に校庭や体育館などに飛び出し、綱引きや竹馬など、それぞれの場所で好きな運動を行います。
この取り組みは、児童に体を使った遊びの楽しさを知ってもらいながら運動能力を向上させてほしいとの思いから始まりました。その結果、平成27年度の都の運動能力調査では平均値を上回るとともに、学力調査でも素晴らしい成績を収めるなど良い成果が表れています。

飯塚小学校・幼稚園
(南水元 1-13-1)

飯塚小学校・幼稚園の交流活動



本番に向けて読み聞かせの練習中!

児童が園児に読み聞かせを行う「リーディングバディ」や一緒にプールで遊ぶ「交流プール」など、併設する飯塚幼稚園の園児との交流活動がさかんです。
この取り組みは、園児たちが年上のお兄さんやお姉さんと交流を重ねることで、小学校への進学が楽しみになり、新しい環境にも自然に入っていけるようにと始まりました。
児童たちも、年下の園児たちと接することで思いやる気持ちが育まれ、校内での異学年交流も活発に行われています。

中川中学校
(東四つ木 1-3-1)

なががわ科学塾



楽しく科学を学んでいます♪

中川中学校の1・2年生と、近隣の渋江小学校および木根川小学校の5・6年生の計35人が塾生となり、年に6回、「葛飾教育の日」の午後、科学に関する授業を受けています。
この取り組みは、「全国中学校理科教育研究会」元会長の立澤校長(中川中学校)が地域の子どもたちに科学の楽しさを知ってほしいと願い、始まりました。
9月の講義では、さまざまな形状の橋や強度を出す仕組みを学んだ上で、パスタと接着剤を使用して橋を作り、重りを付けて強度を競う「パスタブリッジコンテスト」が行われました。

高砂けやき学園
高砂中学校
(高砂 3-32-1)

高砂ハローワーク



声優の気持ちでアフレコ中!

漆喰細工職人や心臓外科医など、25種類にもものぼる分野で活躍する方から、その仕事を選んだ理由や仕事上の失敗談など、さまざまな話を聞きます。また、アニメ制作ではアフレコ、エステではハンドマッサージなど、仕事の実体験ができる点も魅力です。
この取り組みは、高砂中学校の全生徒、高砂小学校と近隣の細田小学校の6年生を対象に行われています。数多くある仕事の中から将来自分がどんな仕事に就きたいかを考え、その目標に向かって努力してほしい、という思いから生まれました。



お知らせ

葛飾区子ども・子育て会議を傍聴できます

「葛飾区子育て支援行動計画(後期計画)」および「葛飾区子ども・子育て支援事業計画」の実施状況などについて審議します。
 これまでに開催した会議の資料は、区ホームページからご覧になれます。

【日時】 10月30日(金) 午後1時30分～3時30分
 【会場】 健康プラザかつしか(青戸4-15-14)
 【定員】 15人
 【保育】 1歳以上就学前のお子さん5人
 【申込方法】 電話で10月23日(金)午後5時まで(多数抽選)。
 【申し込み・担当課】 育成課 ☎(5654)8595

平成27年度行政評価の結果がまとまりました

行政評価制度とは、区の施策や事業に税金がいくらか使われ、どのくらいの成果を挙げたのかを分析・評価し、行政サービスの改善・向上につなげる制度です。
 平成26年度に実施した区の全ての事務事業のうち、庶務事務などを除く847の事業について評価を実施しました。
 結果は、10月15日(木)から区ホームページ(トップ)↓区政情報↓行財政・予算↓

行政評価↓葛飾区行政評価の評価結果、区政情報コーナー(区役所3階304番、図書館(地区図書館を除く)で)覧になれます。

【担当課】 政策企画課 ☎(5654)8108

国民健康保険料 休日納付相談

保険料の納付などでお困りの方はご相談ください。
 【日時】 10月25日(日) 午前9時～正午
 【会場・担当課】 国保年金課 (区役所3階315番) ☎(5654)8213

税理士による 相続税無料相談会

相続税に関する相談に応じます(1人60分以内)。
 【日時】 11月15日(日) 午前9時45分～午後4時30分
 【会場】 葛飾税理士会館(立石7-12-7)
 【定員】 20人
 【申込方法】 10月19日(月)午前9時から電話で(先着順)。
 【申し込み・問い合わせ】 東京税理士会葛飾支部(午前9時～午後4時) ☎(3693)0834

引き続き国勢調査へのご協力をお願いします

まだ提出がお済みでない方は、調査票に記入の上、同封の返信用封筒で10月20日(火)までに提出をお願いします。インターネットでの新規回答および内容修正も10月20日(火)まで受け付けます。

お早めの回答をお願いします。
 【担当課】 鎌倉図書館(鎌倉2-4-5) ☎(3650)7741

証明書自動交付サービス・簡易発行端末の利用を停止します

電気設備定期点検のため、コンビニエンスストア(セブン・イレブン・ローソン・ファミリーマート・サークルKサンクス)での証明書自動交付サービス(住民票の写し・印鑑登録証明書)を停止します。
 【日時】 10月17日(土)終日
 【区役所夜間・休日窓口(簡易発行端末)】 電気設備定期点検のため、区役所夜間・休日窓口の簡易発行端末(住民票の写し・印鑑登録証明書の交付)を停止します。
 【日時】 10月18日(日)終日
 【担当課】 戸籍住民課 ☎(5654)8192

木造住宅耐震化・地盤の液化化対策説明会

区では、住宅の耐震診断・耐震改修・地盤の液化化判定調査などの費用の一部を補助しています。
 これらの補助制度や地盤の液化化対策について、説明および相談会を行います。
 【日時・会場】 左表の通り
 【担当課】 建築課 ☎(5654)8552

日時	会場
11/14(土) 午前9時30分～正午	亀有地区センター(亀有3-26-1リリオ館7階)
午後2時～4時30分	新宿地区センター(新宿4-1-10)
11/28(土) 午前9時30分～正午	さくらみち集い交流館(鎌倉3-20-4)
午後2時～4時30分	高砂地区センター(高砂3-1-39)

いずれも直接会場へ。車での来場はご遠慮ください。

鎌倉図書館 休館します

全蔵書の点検・整理のため、次の期間休館します。
 【休館期間】

非常勤職員募集

詳しくはお問い合わせください。

職種・勤務内容	募集人数	対象	勤務期間	勤務日時	報酬など	申込方法	選考日・選考方法	申し込み・担当課
税務嘱託員 OA操作を伴う税務事務・窓口業務	3人	平成28年4月1日現在18歳以上で、税金を滞納していない方	平成28年4月1日～29年3月31日(更新可)	月14日以上(繁忙期は月20日程度) 午前8時30分～午後5時15分 勤務日は指定します。	日額8,480円(予定) 交通費・有給休暇あり。健康保険・厚生年金・雇用保険加入。	税務課にある申込書兼履歴書または市販の履歴書と、返信用封筒(82円切手貼付、宛先記入)を、11月13日(金)(必着)までに持参か簡易書留で郵送(封筒に「非常勤職員申し込み」と朱書き)。 申込書兼履歴書は区ホームページからも取り出せます。	12月4日(金)に筆記試験。筆記試験合格者を対象に12月22日(火)に面接。	〒124-8555 葛飾区役所税務課(区役所3階321番) ☎5654-8194
作業療法士 高次脳機能障害や失語症のある方への生活リハビリ、認知リハビリ、日常生活訓練などの指導	1人	作業療法士の資格を有する方	12月1日～平成28年3月31日(更新可)	週4日 午前8時30分～午後5時	月額218,300円 交通費・有給休暇あり。健康保険・厚生年金・雇用保険加入。	市販の履歴書、資格を証する書類の写し、返信用封筒(82円切手貼付・宛先記入)を11月6日(金)(消印有効)までに郵送。	書類選考の上、11月中旬に面接・筆記試験。	〒124-0006 堀切3-34-1 ウェルピアかつしか内障害者施設課 ☎5698-1336
言語聴覚士 失語症のある方への言語機能回復・維持に向けたグループ訓練、個別訓練などの指導	1人	言語聴覚士の資格を有する方	平成28年1月4日～3月31日(更新可)	週2～4日 午前9時～午後5時15分	交通費・有給休暇あり。健康保険・厚生年金・雇用保険加入(勤務日数により異なる)。	市販の履歴書、資格を証する書類の写し、返信用封筒(82円切手貼付・宛先記入)を11月25日(水)(消印有効)までに郵送。	書類選考の上、12月上旬に面接・筆記試験。	〒125-0053 鎌倉2-12-1 総合教育センター ☎5668-7602
特別支援教育心理専門員 発達検査などアセスメントの実施。学校および保護者への専門的助言など	若干名	次のいずれかに該当し、WISC-IVの検査ができる方 ▷臨床心理士、臨床発達心理士、学校心理士などの資格を有する方 ▷大学院、研究機関において、幼児・児童・生徒の特別支援教育、臨床心理に関する研究・実践の経験を有する方	11月(予定)～平成28年3月31日(更新可)	週2～4日 午前9時～午後5時15分	交通費・有給休暇あり。健康保険・厚生年金・雇用保険加入(勤務日数により異なる)。	市販の履歴書(余白に「特別支援教育心理専門員希望」と記入)、資格を証する書類の写し、作文「特別支援教育心理専門員の果たすべき役割」(400字程度・様式自由)、返信用封筒(82円切手貼付、宛先記入)を、10月26日(月)(必着)までに持参か郵送。	書類選考の上、10月30日(金)(予定)に面接。	〒125-0053 鎌倉2-12-1 総合教育センター ☎5668-7602

区内障害者施設で作った焼きたてパンや焼き菓子などを区役所1階食堂前で販売しています。

毎週火曜日(閉庁日を除く)／午前11時30分頃から午後1時(売り切れ次第終了)

【担当課】 障害福祉課 ☎5654-8262



(3)

紙面上では市外局番03の表記を省略しています。

**国民健康保険
 あなたの医療費をお
 知らせします**

医療機関などへの受診内容を確認し、健康への関心を深めていただくため、医療費のお知らせ(医療費通知)を10月下旬にお送りします。

平成27年1～6月受診分(平成27年3～8月に医療機関・施術所から区に請求があった分)の全てを記載しています。

通知を受け取った後に、区への手続きの必要はありません。また、税金の申告(医療費控除)には使えません。詳しくはお問い合わせください。

**リユース家具展示・
 販売コーナーをご利用
 ください**



家庭から出された粗大ごみの中から、まだ使える物を修理・展示して希望者に有料もしくは無料で提供しています(各会場1人月3点まで)。展示品は区ホームページからもご覧いただけます。
【対象】 区内在住・在勤・在学18歳以上の方(免許証など本人確認書類をお持ちください)

【会場・問い合わせ】
 ▼有料品
 かつしかエコライフプラザ(立石1-9-1)

☎(3696)6921
 ▼無料品
 リサイクルセンター(堀切4-6-12)
 ☎(5670)2992
 いずれも午前9時～午後6時(木曜日を除く)。

【担当課】
 リサイクル清掃課

高齢の方・障害のある方へ 自宅にお弁当を配達し、安否の確認をします

【対象】 高齢の方か障害のある方で、外出が困難で家族なども含め食事の準備が難しく、次の要件に該当する方

【対象】 高齢の方か障害のある方で、外出が困難で家族なども含め食事の準備が難しく、次の要件に該当する方

**子ども用品限定
 フリーマーケット出
 店者募集**

【日時】 11月21日(土)
 午前10時～午後0時30分
【会場】 かつしかエコライフプラザ(立石1-9-1)
 駐車場はありません。

【対象】 区内在住・在勤・在学20歳以上の方(11月8日(日)の清掃フェアに出店する方を除く)

【出店数】 20店
 (1区画180cm×90cm)
【出品物】 小学生以下のお子さんが使用する新品同様の衣類・小物・おもちゃなど(電子ゲーム類・CD・DVD・食品・医薬品・貴金属・その場で動作確認のできない物・手作り品を除く)

【申込方法】
 往復ハガキに「フリーマーケット(11月分)・出品物・住所・氏名(フリガナ)・電話番号を書いて、11月5日(木)必着まで(多数抽選。1世帯1枚・重複申込無効)電子申請可。出店場所は後日抽選で決定します。
【申し込み・担当課】
 〒124-8555 葛飾区役所リサイクル清掃課
 ☎(5654)8273

区民相談 11月分

区民相談室(区役所2階209番) ☎5654-8612～5
 11月3日(火・祝)・23日(月・祝)の相談はありません。
 相談に関する資料があればお持ちください。

法律相談	11/2・16・30(月) 午後1時30分～5時	金町地区センター	予約が必要です。相談日の2週間前の同一曜日・午前9時から受け付け。
不動産取引相談	11/9(月) 午後1時30分～5時	新小岩北地区センター	
登記・測量相談	水・金曜 午後1～5時		
遺言書・遺産分割協議書の書き方相談	11/10・24(火) 午後1～4時	区民相談室	☎5654-8612 ☎5654-8613 ☎5654-8614 ☎5654-8615
税金と経理相談	11/19(木) 午後1～4時		
人権の上相談	11/17(火) 午後1～4時		
行政相談	水曜 午前10時～午後4時		
建築相談	11/10(火) 午前10時～午後3時		
年金・社会保険・労働問題相談	11/19(木) 午後1～4時	区民相談室	予約は必要ありません。直接お越しください。 ☎5654-8612～5 【交通事故相談】☎5654-8616
青少年の生活相談	11/6・20(金) 午後1～4時		
住宅修繕相談	11/12(木) 午後1～4時		
区政・一般相談	11/2・16(月) 午後1～4時		
交通事故相談	11/9(月) 午前10時～午後4時		
福祉サービス苦情調整	月～金曜 午前9時～午後5時		
精神保健相談	金曜 午後1時30分～3時30分	2階福祉総合窓口相談室(前日までに福祉管理課☎5654-8243へ電話予約)	
健康に関する相談	精神科医が相談に応じます。	保健センター(7面上欄参照)(要電話予約)	
患者からの医療相談	健康ホットラインかつしか(電話相談) ☎3602-1244		
55歳以上の就業相談・あっせん	月～金曜 午前8時30分～午後5時(水曜のみ午後7時30分まで)	患者相談窓口(電話相談のみ) ☎3602-1226(専用)	
消費生活相談	月～金曜 午前9時～午後4時	ワークスかつしか(シニア活動支援センター内) ☎3692-3181	
	月～金曜、土曜電話相談11/14(土) 午前9時～午後4時30分	消費生活センター(ウィメンズパル内) ☎5698-2311	

内職相談	火・木曜 午前10時～午後4時		
就職相談	月～金曜 午前10時～午後7時 第1・3土曜 午前10時～午後5時(要予約)		しごと発見プラザかつしか(テクノプラザかつしか内) ☎5680-8765
中小企業経営相談・出前アドバイザー	月～金曜 午前10時～午後5時		産業経済課(テクノプラザかつしか内)(要電話予約) ☎3838-5556
下請相談	月・火曜 午前10時～午後5時 事業所への巡回もします。		
NPO活動に関する相談	一般相談 月～金曜 午前9時～午後5時 専門相談 金曜 午後1～5時 (内容により相談日を決定)		地域貢献活動サポートデスク(立石地区センター別館内)(専門相談のみ要予約) ☎5670-7251
手話相談	月～金曜 午前9時～午後5時		障害福祉課(区役所2階201番) FAX5698-1531
ピアカウンセリング相談	火～土曜 午前10時～午後5時 予約が必要です。詳しくは、自立生活支援センターにお問い合わせください。		自立生活支援センター(ウエルピアかつしか内) ☎5698-1315 FAX5698-1349
教育相談	月～金曜・11/7(土) 午前9時～午後5時		総合教育センター教育相談担当(来所は要電話予約) ☎5668-7603
いじめ相談	総 合 達 月～土曜 午前8時30分～午後5時 発 達 月～金曜 午前8時30分～午後5時		☎3602-1386 ☎3602-1388
子どもの虐待相談	妊娠・出産どうしようコール 月～金曜 午前8時30分～午後5時		☎3602-1391(専用) ☎3602-1389(専用)
	毎日24時間受け付け		☎189(児童相談所全国共通ダイヤル)
悩みごと相談(女性対象)	月・火・木・金曜 午前10時～午後5時 水曜 午後1～8時(午後5時以降は電話相談のみ・男性からの相談可)		男女平等推進センター(要電話予約) ☎5698-2213
女性に対する暴力相談	月・木曜 午前10時～午後5時		男女平等推進センター(要電話予約) ☎5698-2211
法律相談(女性対象)	火曜 午後1時30分～4時30分		
外国人生活相談	11/2・9・16(月)・24(火)・30(月)午後0時30分～4時30分 11/2・9・16(Mon)・24(Tue)・30(Mon)0:30pm～4:30pm 11月2日・9日・16日(星期一)・24日(星期二)・30日(星期一) 外国人生活相談室 中午12時30分、至下午4時30分		区民相談室 Katsushika City Office 葛飾区役所内

空間放射線量の定点測定結果

【測定日】 10月5日(月)

測定場所	所在地	測定結果
青戸平和公園	青戸4-23-1	0.05
中道公園	西亀有1-3-1	0.05
亀有公園	亀有5-36-1	0.05
水元中央公園	水元1-23-1	0.06
東金町運動場多目的広場	東金町8-27-1	0.11
金町二丁目ときわ公園	金町2-16-4	0.11
高砂北公園	高砂4-3-1	0.06
奥四あおぞら公園	奥戸4-20-4	0.06
新小岩公園	西新小岩1-1-3	0.07
東立石緑地公園	東立石4-6-10	0.11
本田公園	立石3-4-13	0.06

【単位】 マイクロシーベルト/時
 【測定方法】 地上1mの地点で、10秒ごとに5回測定した値の平均
 【測定箇所の土質】 東立石緑地公園は芝生で、その他は校庭や園庭と同じダスト舗装です。
 【測定機器】 シンチレーション式サーベイメーター(ALOKA社 TCS-172B)
 【担当課】 環境課 ☎5654-8236

食品等の放射性物質検査の結果

9月の検査結果は下表の通りです。
 詳しい検査結果は、区ホームページ、区政情報コーナー(区役所3階304番)、区民事務所でご覧いただけます。

品名	採取・購入場所	自家消費・流通品	放射性セシウム検出
リンゴ(皮付き)	区内	自家消費	無

【担当課】 放射線対策担当課 ☎5654-8588

官公署だより
水元公園ふれあいフェスティバル
 ミニトレン・ふわふわ遊具・クラフト教室・花の即売会他
【日時】 10月17日(土)・18日(日) 午前10時～午後4時
 (小雨決行)【問い合わせ】(小) 1871
 (大) 3600
【問い合わせ】 都立水元特別支援学校 学校公開
【日時】 10月27日(火) 午前9時30分～午後0時20分
 学部は午前11時30分まで
【問い合わせ】 都立水元特別支援学校 ☎(3600)1871

広告 内容については広告主にお問い合わせください。

自立型老人ホームケアハウス
 60歳以上の方が対象
 ◇特徴◇
全室個室・外出自由・食事付
 入居金・保証金選択制
**年収150万円以下の方の
 月々の利用料(例)
 食事付7万8千円～**
申込受付中!
☎5668-0294
 社会福祉法人 いろは福祉会
 ケアハウス グレースビレッジ
 葛飾区鎌倉1-3-1

宮城県蔵王町へ行こう！

区と宮城県蔵王町は地震や水害などの際、お互いに協力を行う「災害時相互応援協定」を結んでいます。

蔵王町には日本の滝百選に選定された三階滝や、400年以上の歴史を持つ遠刈田温泉など、観光名所がいっぱい！また、宮城県一の生産量を誇る梨は、区内の物産展でも販売しています。

今回、蔵王町では区民との地域交流を図るため、「みやぎ蔵王太っ腹割」事業として宿泊費の一部を補助します。この機会に区と関わりの深い蔵王町に出掛けてみませんか。

【担当課】 防災課



【対象】 区内在住の方（同行者は区外の方でも可）

【販売期間】 平成28年2月15日(月)まで
 （販売枠が完売次第終了）

【割引内容】

最大で1人10,000円引き！

- 宿泊代金が1人1泊10,000円を超える場合は、1人5,000円引き。2泊の場合は10,000円引き。
- 宿泊代金が1人1泊10,000円未満でも、1人2泊で10,000円を超える場合は、合計金額から5,000円引き。また、2人以上で1泊10,000円を超える場合も、合計金額から5,000円引き。

宿泊の条件や割引金額など、詳しくはお問い合わせください。

【申込書配布場所】

区役所内旅行コーナー(区役所内郵便局上)・区民事務所・区民サービスコーナー

【申込方法】

申込書を区役所内旅行コーナーへ持参か、近畿日本ツーリストホームページ

近ツー ふるさと割

検索

から東北エリアの宮城県蔵王町を選択してお申し込みください。

【問い合わせ専用ダイヤル】

☎6733-5140
 午前10時～午後5時
 (土・日曜日、祝日を除く)
 電話での申し込みはできません。



蔵王町観光PRキャラクター ぞおうさま

対象宿泊施設	特長
旅館 三治郎	掛け流し貸切風呂や眺望の良い露天風呂が魅力
旬菜湯宿 旅館大忠	個性的な会席料理と、源泉掛け流しの温泉が堪能できる
旅館 源兵衛	源泉掛け流しの温泉は、露天風呂・貸切風呂・大浴場とも24時間入浴可
たまや旅館	旬の食材を使った懐石風創作料理とひのき風呂が自慢
オーベルジュ 別邸 山風木	広大な敷地から四季の移り変わりが感じられる旅館
大沼旅館	いろいろの個室でゆっくりと食事が楽しめる、江戸時代から続く老舗
あづまや旅館	閑静な温泉旅館で、客室から蔵王連峰が眺められる
蔵王のお宿 さんさ亭	蔵王の山の幸や三陸直送の新鮮な海の幸が自慢の温泉旅館
バーデン家 壮鳳	美容と健康がコンセプト、自家源泉は美肌効果に優れている
宮城蔵王ロイヤルホテル	ゴルフなどのスポーツを楽しめるリゾートホテル
みやぎ蔵王高原ホテル	標高1100mにあるホテルからは蔵王の森林を楽しめる
ホテル蔵王メッツ	別荘地に佇む、天然温泉と本格フレンチにこだわったホテル
竹泉荘 Mt.Zao Onsen Resort&Spa	源泉掛け流しの温泉や四季の眺望が楽しめる部屋が魅力
湯宿 飛鳥	本格手打ちそばが自慢のモダン古民家風ペンション
農園レストラン&ペンションレインボーヒルズ	自家菜園で育てた無農薬野菜が自慢の閑静なペンション
ペンション ウッドチャック	標高400m、蔵王連山の麓にあるクヌギ林に囲まれたペンション
美食と温泉宿 らぶりい	ベットと一緒に泊まれる部屋や専用温泉風呂もご用意
ペンション コスモス	季節に応じてスキーや牧場体験など、自然を満喫できる
ペンション 山の家ラピス	手作りの焼き立てパンが人気、掛け流し温泉も楽しめる
ペンション たんぼぼ	美しい自然の中で洋風料理でおもてなし。ベットも宿泊可
ペンション 陽だまり	冬は近隣の「みやぎ蔵王えぼりリゾート」でスキーなどが楽しめる

いずれも遠刈田温泉(宮城県蔵王町)

凡例
 日日時 会場 対象 定員 内容
 他その他 方申込方法 申込先 師講師 費用 持ち物
 担担当課

このマークのあるものは、パソコン・携帯電話から電子申請で申し込みができます(一部、携帯電話からは申請できないものがあります)。場合抽選します。ハガキ、ファクスによる申し込みは原則1人1枚です。詳しくは区ホームページをご覧ください。

第6期葛飾区高齢者保健福祉計画・介護保険事業計画音声版(デジタル版)CDを作成しました

10月15日(木)から貸し出し販売します。

【貸出場所】 図書館・男女平等推進センター図書資料室(立石5・27・1ウイメンスバル内)
 【販売場所】 区政情報コーナー(区役所3階304番)
 【販売額】 1部 720円
 区内在住の視覚障害1・2級の方には無償で配布します。詳しくは障害福祉課(区役所2階201番)☎(5654)8302へお問い合わせください。

【担当課】 福祉管理課 ☎(5654)8243

子育て・子ども

中3、高1・2年生
対象 奨学金貸付金の申し込みを受け付けます

【対象】 平成28年4月1日現在、区内に6カ月以上お住まいの経済的に修学が困難な方で、次のいずれかに該当する方
 ▼来春高校に進学する方
 ▼50人程度
 ▼現在高校1・2年に在学中の方 若干名
 【貸付額】
 ▼学費月額
 国・公立 1万8千円以内
 私立 3万円以内
 ▼入学準備金(来春入学の方)

国・公立 5万円以内
 私立 10万円以内
 【申込期間】 10月15日(木)～11月16日(月)
 【申込方法】 現在区立中学3年生の方は在学中で配布する申請書を在学学校へ提出。それ以外の方は庶務課(区役所4階427番)で配布する申請書を庶務課に提出
 【担当課】 教育委員会事務局庶務課 ☎(5654)8447

葛飾吹奏楽団ジュニアバンド团员募集
 楽器初心者の方も入団できます。貸し出し用の楽器もあります。
 10月18日(日)午後2時から総合教育センターで体験会を行います(保護者同伴)。
 【練習日時】 毎週土曜日午後1～6時
 【会場】 総合教育センター(鎌倉2・12・1)
 【対象】 区内在住の小学3年～中学3年生
 【費用】 月額2千円(その他諸経費あり)
 【申込方法】 電話かメール(氏名・学校名・学年・電話番号・体験会の希望の有無を記入)で、保護者が申し込みください。
 【申し込み・問い合わせ】 葛飾吹奏楽団ジュニアバンド事務局 ☎090(6117)8010

パティシエが教えるロールケーキ教室
 日11月15日(日)午後2～4時
 対区内在住の小・中学生16人費1400円(往復ハガキに「ロールケーキ」・住所・氏名・年齢・電話番号を書いて、10月30日(金)必着まで(多数抽選)。会費125・002青戸4・15・14健康プラザかつしか内健康づくり課

子ども食育クッキング
 日11月21日(土)午前10時～午後0時30分(会費水元学び交流館(南水元2・13・1)対区内在住・在学の小学2～6年生20人(内チキンマカロニグラタン・白菜とかりかりベークのサラダ他費600円)往復ハガキに「子どもクッキング」・住所・氏名(フリガナ)・学年・電話番号を書いて、11月6日(金)必着まで(多数抽選)。申込〒124・855葛飾区役所生涯学習課 ☎(5812)8346 担生涯学習課

自然観察と森の衣装&アクセサリーづくり
 落ち葉や木の実を集め、帽子などを作ります。
 日11月14日(土)午後1～3時(雨天決行)対3歳以上のお子さんと保護者6組(倉前朋子氏・手島まゆ子氏(あそびの種・アートの芽)方10月17日(土)午前9時から電話で(先着順)会費水元かわせみの里(水元公園8・3)☎(3627)5201 担公園課

(公財)日本数学検定協会公開講座 親子のための算数講座
 日11月21日(土)「小数の基礎」
 日12月19日(土)「表とグラフの基礎」いずれも午後

ぜん息のお子さんを 持つ保護者のための講演会
 正しいぜん息治療の知識を学びます。
 日11月9日(月)午後4時30分～5時30分(会費セントラルウエルネスクラブ京成小岩(鎌倉4・2・1タナベビル)対区内在住で、ぜん息や息切れなどで悩んでいるお子さんと保護者40人(宮地裕美子氏(国立成育医療研究センターアレルギー科医師)方電話か窓口で10月30日(金)まで多数抽選。甲)担地域保健課公害保健係(区役所3階310番)☎(5654)8564

自然観察と森の衣装&アクセサリーづくり
 落ち葉や木の実を集め、帽子などを作ります。
 日11月14日(土)午後1～3時(雨天決行)対3歳以上のお子さんと保護者6組(倉前朋子氏・手島まゆ子氏(あそびの種・アートの芽)方10月17日(土)午前9時から電話で(先着順)会費水元かわせみの里(水元公園8・3)☎(3627)5201 担公園課

子ども食育クッキング
 日11月21日(土)午前10時～午後0時30分(会費水元学び交流館(南水元2・13・1)対区内在住・在学の小学2～6年生20人(内チキンマカロニグラタン・白菜とかりかりベークのサラダ他費600円)往復ハガキに「子どもクッキング」・住所・氏名(フリガナ)・学年・電話番号を書いて、11月6日(金)必着まで(多数抽選)。申込〒124・855葛飾区役所生涯学習課 ☎(5812)8346 担生涯学習課

自然観察と森の衣装&アクセサリーづくり
 落ち葉や木の実を集め、帽子などを作ります。
 日11月14日(土)午後1～3時(雨天決行)対3歳以上のお子さんと保護者6組(倉前朋子氏・手島まゆ子氏(あそびの種・アートの芽)方10月17日(土)午前9時から電話で(先着順)会費水元かわせみの里(水元公園8・3)☎(3627)5201 担公園課

ぜん息のお子さんを 持つ保護者のための講演会
 正しいぜん息治療の知識を学びます。
 日11月9日(月)午後4時30分～5時30分(会費セントラルウエルネスクラブ京成小岩(鎌倉4・2・1タナベビル)対区内在住で、ぜん息や息切れなどで悩んでいるお子さんと保護者40人(宮地裕美子氏(国立成育医療研究センターアレルギー科医師)方電話か窓口で10月30日(金)まで多数抽選。甲)担地域保健課公害保健係(区役所3階310番)☎(5654)8564

(5)

入場無料! 東京理科大学 ホームカミングデー(校友祭)

【日時】 10月25日(日) 午前10時～午後5時
【会場】 東京理科大学葛飾キャンパス(新宿6-3-1)

東京理科大学葛飾キャンパスでは、理科大の同窓会が区や地域と協働してステージや科学体験、講演会など楽しいイベントを開催します。模擬店、理科大物産展などもあります。

【担当課】 政策企画課 ☎5654-8108

▶「脳を鍛えるトレーニング」 午前11時15分～午後0時15分
【講師】 篠原菊紀氏(諏訪東京理科大学共通教育センター教授)
【定員】 600人

▶「宇宙からのメッセージ」 午後2～3時
【講師】 向井千秋氏(東京理科大学副学長)
【定員】 60人



日本人女性初の宇宙飛行士 向井千秋氏

▶「されどわれらが日々@理大」 午後3時30分～4時30分
【講師】 秋山仁氏(東京理科大学総合教育機構理数教育研究センター長)
【定員】 600人

いずれの講演会も当日午前10時から正面入口のインフォメーションで入場券を配布します。

ふれあいライブステージ 【出演】 東京理科大学学生、葛飾総合高校吹奏楽部他

サイエンス夢工房 科学体験イベント
理科大研究紹介 東京理科大学の最新研究成果の展示など
区内中学生による科学実験・工作教室(未来わくわく館)

皆さんの声をお聴かせください



……… 平成27年度区民と区長との意見交換会 ………

「このまちが好き～協働でつくるふるさとかつしか～」をテーマに、区長が皆さんのご意見・ご提案をお伺いします。

多くの皆さんのご参加をお待ちしています。



日時	会場
10月26日(月) 午後6時30分～8時30分	東立石地区センター (東立石2-15-7)
10月29日(木) 午後6時30分～8時30分	堀切地区センター (堀切3-8-5)
10月31日(土) 午前10時～正午	亀有地区センター (亀有3-26-1リリオ館7階)

【出席者】 区長、副区長、教育長 他
【対象】 区内在住・在勤・在学の方 各日100人程度
【その他】 要約筆記(字幕)・手話通訳あり
【保育】 3歳以上就学前のお子さん 各日5人
保育を希望する方は、各開催日の3日前までに電話でお申し込みください(先着順)。
【保育申し込み・担当課】 広報課 ☎5654-8114

臨時福祉給付金・子育て世帯臨時特例給付金の申請を受け付けています

【申請期限】 平成27年12月28日(月)まで

原則として、申請期限後は受け付けできませんので、早めに申請してください。

【申請方法】 対象と思われる方へ、申請書を送付しています。申請書に同封の返信用封筒(切手不要)で、郵送により申請してください。下表の窓口でも受け付けます。

申請窓口	期間	時間
区役所本庁舎1階エレベーターホール(立石5-13-1)	10月30日(金)まで (土・日曜日、祝日を除く)	午前8時30分～午後5時 (水曜日は午後7時30分まで)
金町地区センター(東金町1-22-1)		午前8時30分～午後5時 (水曜日は午後7時まで)
新小岩北地区センター(東新小岩6-21-1)		

11月2日(月)以降は、下記の窓口で申請を受け付けます。
▶臨時福祉給付金 臨時福祉給付金窓口(区役所4階402番)
▶子育て世帯臨時特例給付金 子育て支援課(区役所4階401番)
いずれも午前8時30分～午後5時まで(月～金曜日のみ)

【支給時期】 申請受け付け後、1～2カ月程度で指定の口座へ振り込む予定です。また、複数の申請をいただいても、振込日が異なる場合がありますので、あらかじめご了承ください。

お問い合わせはこちら ▶ 葛飾区給付金コールセンター

☎0120-627-200(フリーダイヤル)
フリーダイヤルにかからない電話機の場合 ☎3299-3932
午前8時30分～午後5時(土・日曜日、祝日も開設。水曜日は午後7時30分まで)
10月30日(金)からは月～金曜日(祝日を除く)の受け付けに変わります。

マイナンバーをお知らせします

【担当課】 戸籍住民課

10月5日現在、葛飾区に住民票のある方にマイナンバーが記載された「通知カード」を簡易書留郵便でお送りします。必ずお受け取りください。

「通知カード」は、住民票の異動や社会保障・税の手続きなどの際、窓口で運転免許証などの本人確認書類とともに提示が必要になるので、大切に保管してください。

【送付期間】 10月下旬～11月30日(月)

マイナンバーに関するお問い合わせ
葛飾区個人番号カードインフォメーションセンター
☎0570-66-6754(10月15日(木)から)
午前8時～午後8時(12月29日(火)～1月3日(日)を除く)

便利な個人番号カードをご利用ください

個人番号カードは、マイナンバーや本人確認の際に公的な身分証明書として利用できるICカードです。

【申請方法】 通知カードに同封の「個人番号カード交付申請書」に写真を添付し、必要事項を記入の上、同封の返信用封筒でお申し込みください。

申請方法など、詳しくは同封の案内をご覧ください。上記のインフォメーションセンターにお問い合わせください。

【費用】 初回手数料 無料

【その他】 e-TAXなどの利用に、公的個人認証サービス(電子証明書)をご利用の方で、12月までに電子証明書が失効する方は、個人番号カードをお申し込みください。

新しい電子証明書は、住基カードには搭載できません。
【申請】 〒219-8730日本郵便株式会社川崎東郵便局郵便私書箱第2号地方公共団体情報システム機構個人番号カード交付申請書受付センター

ぜん息のお子さんへ 音楽くんれん教室 全2回

ぜん息の発作に備え、音楽を通じて呼吸が楽になる腹式呼吸を学びます。

【会場】 亀有コース/11月14日(土)・15日(日)亀有地区センター(亀有3-26-1リリオ館7階)▽青戸コース/11月28日(土)・29日(日)青戸地区センター(青戸5-20-6)。いずれも午前10時～午後30分。各コースとも同じ内容です。区内在住で、ぜん息にかかっているかその心配のある3歳～小学2年生のお子さんと保護者各コース20組(師福田義子氏(音楽療法士)方)10月29日(木)午後5時までに電話か窓口で(多数抽選)。【申込】 地域保健課(区役所3階310番) ☎(5654)8564

催し

区民文化祭
民謡民舞大会(民謡協会) 10月17日(土)午前10時～午後6時(会場あり)リリオホール(亀有3-26-1リリオ館8・9階)
フリーステージ 10月18日(日)午前10時30分～午後7時(会場)かつしかシンフォニーヒルズ(立石6-33-1)

グリーンバンク 樹木フェア
グリーンバンク(緑の銀行)では、自宅の増改築などで伐採せざるを得ない樹木を、区が引き取り仮植しています。欲しい樹木があった場合は区内に植えることを条件に引き取れます(移植、運搬費は自己負担)。
10月17日(土)午前10時～午後2時(小雨決行)【会場】 リリオ館(細田4-14)内緑化推進協力員による樹木・園芸相談、苗木の配布など
環境課 ☎(5654)8239

直接会場へ。
生涯学習課 ☎(5654)8474

【合唱】 11月3日(火・祝)正午～午後7時(会場)かつしかシンフォニーヒルズ(立石6-33-1)

【新舞踊】 11月1日(日)午前10時～午後5時30分(会場)ありリリオホール(亀有3-26-1リリオ館8・9階)

【将棋】 11月1日(日)午前10時～午後5時(会場)亀有地区センター(亀有3-26-1リリオ館7階)

10月25日(日)午前9時～午後5時(会場)金町地区センター(東金町1-22-1)

臨時福祉給付金、子育て世帯臨時特例給付金を装った「振り込め詐欺」や「個人情報の詐取」にご注意ください。

凡例
日日時 会会場
他その他 対対象
方申込方法 申申込先
内内容
師講師 費費用
問問い合わせ先
担担当課

このマークのあるものは、パソコン・携帯電話から電子申請で申し込みができます(一部 携帯電話からは申請できないものがあります)。
「全○回」とある講座は、全ての日程に参加してください。費用の記載がない事業は、定員を超えた場合抽選します。ハガキ・ファックスによる申し込みは原則1人1枚です。詳しくは区ホームページをご覧ください。

凡例

日時 会場 対象 定員 内容 講師 費用 持ち物
保育 他その他 方申込方法 申込先 問い合わせ先 担当課

葛飾元気野菜即売会

10月17日(土)午前10時から
(売り切れ次第終了) 会場 都
立葛飾商業高等学校(新宿
3・14・1) ☎(3607)
5178 産業経済課

**南綾瀬地区センター
まつり**

小・中学生による楽器演
奏や模擬店、葛飾元気野菜
の即売などを行います。車
での来場はご遠慮ください
10月17日(土)午前9時～
午後5時45分 10月18日(日)
午前9時～午後3時30分
南綾瀬地区センター(堀切
7・8・22・南綾瀬中央公
園(堀切7・8・7) 担南綾
瀬地区センター ☎(360
4)7126

亀有ふれあいまつり

小・中学生、高校生の音
楽演奏や、パレード、模擬
店、物産展などを行います
10月24日(土)午前9時～午
後4時30分(雨天の場合は
25日(日)に延期) 会亀有リリ
オパーク(亀有3・25・1)
JR亀有駅周辺他主催/亀
有ふれあいまつり実行委員
会 担亀有地区センター ☎
(3601)6790

葛飾舞祭

幼児、区立小・中学生、
大人のダンスチームが踊り
を発表します。みんなで踊
るコーナーもあります
10月25日(日)午前9時～午
後3時 会場 江戸川河川敷、柴
又帝釈天・参道、寅さん記
念館(柴又6・22・19)。雨
天の場合は寅さん記念館・

柴又小学校(柴又4・30・
4)8482
**1 担地域教育課 ☎(565
4)8482**

保育ママ写真展

日中働く保護者に代わり、
お子さんを保育者の自宅な
どで預かる「保育ママ」の保
育の様子や、保育室の写真
を展示します
10月25日(日)30日(金)午前
8時30分～午後5時(25日
(日)は午前9時～正午、28日
(水)は午後7時30分まで) 会
区民ホール(区役所2階 担
子育て支援課 ☎(5654)
8297

**しばまた秋のオカリ
ナ&ハンドベルコン
サート**

柴又学び交流館で活動す
るサークルのコンサートです
10月31日(土)午後2時～3
時30分 会柴又学び交流館
(柴又5・33・8) 担生涯学
習課 ☎(5654)8512

講座・講演会

**テレビが生んだ昭和
のヒーローたち**

立石出身のヒーロー研究
家である立石一夫氏が、テ
レビ番組から誕生したヒー
ローについて語ります
11月7日(土)午後2～4時
直接会場へ(先着順) 定30
人程度 会立石図書館(立
石1・9・1) ☎(369
6)4451

テーブル抹茶体験教室

テーブルで気軽な抹茶の正
点て方を学び、和菓子の正

式ないただき方も身に付け
ます
11月17日(火)、12月15日(火)
午後6時30分～9時30分
両日とも同じ内容です 対
区内在住・在勤・在学で初
心者の方各日10人 師鳥居富
美江(宗富)氏(裏千家)費千
円他主催/金町地区センタ
ー運営協議会 方往復ハガキ
に「抹茶」・希望日・住所・
氏名(フリガナ)・年齢・電
話番号を書いて、10月30日
(金)必着まで(多数抽選)
会 申 担 125・04東金町1・
22・1金町地区センター

**道から歴史を探る
武蔵・下総を繋ぐ道
全2回**

葛飾・江戸川・墨田区を
結ぶ道歩き、周辺の文化
財や史跡を見学します
11月15日(日)集合/墨田
区役所(墨田区吾妻橋1・
23・20) 11月21日(土)集合
/都営新宿線船堀駅。いず
れも午前10時～午後5時
定20人 費300円 方往復ハ
ガキに「道から歴史」・住所
・氏名・年齢・電話番号を
書いて、10月31日(土)必着
まで(多数抽選) 申 担 125
・063白鳥3・25・1郷土と
天文の博物館

**紙芝居を見て演じて
楽しもう!**

紙芝居を見て演じ方の工
夫を学び、実際に演じます
(見学のみ参加も可)
11月15日(日)午後1時30分
～4時 定30人 方往復ハガキ
に「紙芝居」・住所・氏名・
年齢・電話番号を書いて、
11月6日(金)消印有効まで
(多数抽選) 会 申 担 125・
063白鳥3・25・1郷土と天
文の博物館

**初心者体験講習会
コース**

水元学び交流館で活動す
るサークルの講習会です
11月12日(木)・19日(木)午後
2～4時 両日とも同じ内
容です 会水元学び交流館
(南水元2・13・1) 定各日
10人 方往復ハガキに「コー
ス」・希望日・住所・氏
名(フリガナ)・電話番号を
書いて、10月30日(金)必着
まで(多数抽選) 申 担 124
・855葛飾区役所生涯学習課

**企業採用担当者向け
セミナー**

人材採用と職場定着のポ
イントを解説します
11月13日(金)午前10時～正
午 対区内に事業所が就業先
がある企業の人事・総務お
よび経営管理部門担当者20
人 方10月19日(月)午前10時か
ら電話で(先着順) 申しご

**文化芸術講座
デジタル一眼レフ
入門 全3回**

屋外での撮影会などを通
じ、写真技術を学びます。最
終日に作品の講評をします
11月14日(土)・15日(日)・22
日(日)午後1時30分～4時30
分(15日(日)は午前9時30分
～正午) 会かつしかシンフ
オニービルズ別館(立石6
・33・1) 他定30人 師吉住

このマークのあるものは、パソコン・携帯電話から電子申請で申し込
みができます(一部、携帯電話からは申請できないものがあります)
場合同意します

と発見プラザかつしか ☎
(5680)8765 会 担 産
業経済課(青戸7・2・1
テクノプラザかつしか内)

**日中友好バスハイク
自動車郊遊**

川越大師喜多院の見学や
野菜の収穫体験を行い、日
中の友好を深めます
11月21日(土)午前8時～午
後5時 集合/解散/葛飾区
役所 会川越大師喜多院 琦
玉県川越市 他 対区内在住
の日本人・中国人の方各20人
費小学生以上3千円・3歳
以上就学前のお子さん2千
円(昼食代込み)・3歳未満の
お子さんは無料 方往復ハ
ガキに「日中バスハイク」
参加者全員の住所・氏名・年
齢・電話番号を書いて、10
月30日(金)必着まで(多数
抽選) 申 担 125・032水元1
・14・6松丸音楽企画内葛飾
区日中友好協会 ☎(360
9)0875 担文化国際課

**アロマと化学で楽し
くエコお掃除**

泡せっけんなど家庭で使
う掃除用品を3点作ります
11月5日(木)午前10時30分
～正午 会かつしかエコライ
フプラザ(立石1・9・1)
対区内在住・在勤・在学16
歳以上の方20人 費1600
円 方10月19日(月)午前9時か
ら電話で(先着順) 申 担 リ
サイクル清掃課 ☎(565
4)8273

**区民の
ひろば**

区は内容に限りません
催し物
第14回くすのき祭 10月17
日(土)11時～14時 東堀切く
すのき園 ☎赤崎(360
3)2228
葛飾小品盆栽・俳画展示
10月17日(土)・18日(日)10時
16時 堀切地区 ☎山内
(3691)3476
花一杯ボランティア講習会
10月18日(日)10時～正午 亀
有地区 ☎藤ノ木090
(5546)3462
第21回やまもも祭り 10月
25日(日)11時～15時 奥戸福
祉館 ☎柿木(5670)8
111
第6回定期演奏会 10月25
日(日)14時15分～16時 シン
フォニービルズ ☎石毛0
90(8176)6171
今から間に合うトイレットレ
ーニング講座 10月25日(日)
10時～正午 ぱんつっこ
の森(四つ木4・27・6・
401) 千円 ☎天森03
01kko@gmail.com
旅行英会話体験(60歳以上
の初心者の方) 10月29日
(木)・11月5日(木)10時～11時
堀切地区 ☎寺田080
(5378)4173
みんなであそぼうかつしか
つこ 10月31日(土)高砂児童
館・11月14日(土)児童会館
いずれも10時15分～11時45
分 ☎井戸(3673)02
20
日本舞踊・新舞踊の発表会
10月31日(土)11時30分～18時
シンフォニービルズ ☎若

柳

090(9301)8590
◆津金080(1289)1
025
絵画作品展 11月2日(月)～
8日(日)10時～17時 シンフ
オニービルズ ☎新井(3
691)0454
第2回おもひで写真展 11
月2日(月)～6日(金)8時30分
～21時(6日は17時まで)
亀有地区 ☎濱本080
(8737)1234
家事家計講習会 11月5日
(木)10時～正午 亀有学び交
流館(託児あり)要予約200
円 300円 ☎森本(3
600)7088
シンフォニックペーパー
イト他作品展 11月5日(木)
～8日(日)10時～19時(8日
は17時まで) 金町地区 ☎
小林090(2306)9
710
ハハモコモまつり 11月9
日(日)10時～15時 新小岩地
区 ☎永井nahamokon
0123hiboba@yahoo.co.jp
会 員 募 集
女性コーラス 月3回第1
・2・4(木)13時30分、水
元学び交流館 月2千円
入会千円 ☎三田(360
9)4585
ピアノ(月火水木土)時間は
応相談 猪羽宅(亀有3丁
目) 1回1500円 ☎
猪羽090(4606)60
34
一緒に歌いましょう(コー
ラス) 第2・4(木)10時
葛飾学園内茨十字教会 月
1300円 ☎渡辺090
(7738)7031
社交ダンス(初級) 月6回
(水)金13時30分、水元地区
センター ☎入会千円

水元学び交流館

11月12日(木)・19日(木)午後
2～4時 両日とも同じ内
容です 会水元学び交流館
(南水元2・13・1) 定各日
10人 方往復ハガキに「コー
ス」・希望日・住所・氏
名(フリガナ)・電話番号を
書いて、10月30日(金)必着
まで(多数抽選) 申 担 124
・855葛飾区役所生涯学習課

**アロマと化学で楽し
くエコお掃除**

泡せっけんなど家庭で使
う掃除用品を3点作ります
11月5日(木)午前10時30分
～正午 会かつしかエコライ
フプラザ(立石1・9・1)
対区内在住・在勤・在学16
歳以上の方20人 費1600
円 方10月19日(月)午前9時か
ら電話で(先着順) 申 担 リ
サイクル清掃課 ☎(565
4)8273

**企業採用担当者向け
セミナー**

人材採用と職場定着のポ
イントを解説します
11月13日(金)午前10時～正
午 対区内に事業所が就業先
がある企業の人事・総務お
よび経営管理部門担当者20
人 方10月19日(月)午前10時か
ら電話で(先着順) 申しご

**文化芸術講座
デジタル一眼レフ
入門 全3回**

屋外での撮影会などを通
じ、写真技術を学びます。最
終日に作品の講評をします
11月14日(土)・15日(日)・22
日(日)午後1時30分～4時30
分(15日(日)は午前9時30分
～正午) 会かつしかシンフ
オニービルズ別館(立石6
・33・1) 他定30人 師吉住

このマークのあるものは、パソコン・携帯電話から電子申請で申し込
みができます(一部、携帯電話からは申請できないものがあります)
場合同意します

と発見プラザかつしか ☎
(5680)8765 会 担 産
業経済課(青戸7・2・1
テクノプラザかつしか内)

**道から歴史を探る
武蔵・下総を繋ぐ道
全2回**

葛飾・江戸川・墨田区を
結ぶ道歩き、周辺の文化
財や史跡を見学します
11月15日(日)集合/墨田
区役所(墨田区吾妻橋1・
23・20) 11月21日(土)集合
/都営新宿線船堀駅。いず
れも午前10時～午後5時
定20人 費300円 方往復ハ
ガキに「道から歴史」・住所
・氏名・年齢・電話番号を
書いて、10月31日(土)必着
まで(多数抽選) 申 担 125
・063白鳥3・25・1郷土と
天文の博物館

**紙芝居を見て演じて
楽しもう!**

紙芝居を見て演じ方の工
夫を学び、実際に演じます
(見学のみ参加も可)
11月15日(日)午後1時30分
～4時 定30人 方往復ハガキ
に「紙芝居」・住所・氏名・
年齢・電話番号を書いて、
11月6日(金)消印有効まで
(多数抽選) 会 申 担 125・
063白鳥3・25・1郷土と天
文の博物館

**初心者体験講習会
コース**

水元学び交流館で活動す
るサークルの講習会です
11月12日(木)・19日(木)午後
2～4時 両日とも同じ内
容です 会水元学び交流館
(南水元2・13・1) 定各日
10人 方往復ハガキに「コー
ス」・希望日・住所・氏
名(フリガナ)・電話番号を
書いて、10月30日(金)必着
まで(多数抽選) 申 担 124
・855葛飾区役所生涯学習課

**企業採用担当者向け
セミナー**

人材採用と職場定着のポ
イントを解説します
11月13日(金)午前10時～正
午 対区内に事業所が就業先
がある企業の人事・総務お
よび経営管理部門担当者20
人 方10月19日(月)午前10時か
ら電話で(先着順) 申しご

**文化芸術講座
デジタル一眼レフ
入門 全3回**

屋外での撮影会などを通
じ、写真技術を学びます。最
終日に作品の講評をします
11月14日(土)・15日(日)・22
日(日)午後1時30分～4時30
分(15日(日)は午前9時30分
～正午) 会かつしかシンフ
オニービルズ別館(立石6
・33・1) 他定30人 師吉住

(7)

健康部(保健所)
代☎3602-1222
青戸4-15-14

青戸保健センター
☎3602-1284
青戸4-15-14

金町保健センター
☎3607-4141
金町4-18-19

新小岩保健センター
☎3696-3781
西新小岩4-21-12

水元保健センター
☎3627-1911
東水元1-7-3

**さき織り布でニット
トバッグ作り**
全2回

布を裂いて横糸にするさき織り布を使い、ミニトトバッグ(縦28cm・横24cm)を作ります(ミシン使用)。
日①11月4日(水)午後1～4時
日②11月18日(水)午後1～4時
時・12月16日(水)午後1～5時
時・12月18日(水)午後1～5時
時・12月16日(水)午後1～5時
時・12月18日(水)午後1～5時
時・12月16日(水)午後1～5時
時・12月18日(水)午後1～5時
時・12月16日(水)午後1～5時
時・12月18日(水)午後1～5時

**天文学体験学習
天体観測を始め**

小型望遠鏡を使って科学的な天体観測を体験します。
日①11月14日(土)／恒星の観測
日②11月21日(土)／月の観測
日③12月5日(土)／天王星の観測
いずれも午後5時45分～7時15分。対16歳以上の方各日8人方往復ハガキに「天体」、希望日(複数可)、参加者全員の住所・氏名・電話番号を書いて、11月4日(水)必着まで(多数抽選)。
会申込 ☎125・063 白鳥3・25

**布ぞり作り
初心者教室**

日10月31日(土)午前10時～午後3時
会場 シニアIT・活動情報サロン(立石6・38・11) 対区内在住55歳以上の方10人費千円方往復ハガキに「布ぞり」、住所・氏名(フリガナ)・年齢・電話番号を書いて、10月23日(金)必着まで(多数抽選)。
会申込 ☎124・855 葛飾区役所サイクル清掃課

**知的障害のある方へ
パソコン講習会**
全7回

キーボード操作や文字入力などを学びます。
日12月2日(水)・16日(水)、平成28年1月13日(水)・27日(水)・2月10日(水)・24日(水)、3月9日(水) いずれも午後5時～6時30分 対区内在住で知的障害のある18～69歳の方4人方往復ハガキに「知的パソコン」、住所・氏名・生年月日・電話番号を書いて、11月18日(水)必着まで(新規の方優先・多数抽選)。
会申込 ☎124・006 堀切3・34

**生きがい支援講座
ラテンのリズムを
楽しもう**
全6回

中南米の打楽器を使い、演奏を楽しみながら心と体をリフレッシュします。

凡例
日日時 会場
対対象 定員
方申込方法 申込先
問問い合わせ先 担当課

健康・介護予防

1ウエルピアかつしか内
地域活動支援センター
長寿(後期高齢者)医療健康診査の受診はお早めに

長寿(後期高齢者)医療健康診査の受診はお早めに

後期高齢者医療制度に加入している区民の方を対象に、無料で実施しています。対象の方には8月下旬に受診券とご案内を送りつけています。受診期間終了間際は混み合いますので、お早めに受診してください。
【受診期間】
10月31日(土)まで
【医療機関の休診日を除く】
区内指定医療機関(172カ所)
【担当課】
長寿(後期高齢者)医療健康診査の制度について
国保年金課
☎(5654)8173

献血および骨髄ドナー登録会

日10月30日(金)午前10時～午後4時
直接会場へ
会区役所正面玄関前
対区内在住で16歳以上で体重が男性45kg以上、女性40kg以上の方▽骨髄ドナー登録/18～54歳で体重が男性45kg以上、女性40kg以上で骨髄提供の内容を十分理解している方
持運転免許証・保険証など本人確認ができる物
▽献血

**歯のピースマイル
健口教室 歯周病・口臭は防げる!**

口臭や全身疾患と関わりのある歯周病を学びます。
日11月17日(火)午後1時30分～3時30分
対区内在住の方20人
師泉伸吾氏(公社葛飾区歯科医師会公衆衛生理事)
方電話で11月9日(月)午後5時まで(多数抽選)。
会

**知的障害のある方へ
パソコン講習会**
全7回

**費用 持ち物
負担当課**

難病医療相談

神経難病専門医による医療相談です。
日10月26日(月)午後2～5時
対パーキンソン病や脊髄小脳変性症などの神経難病の方や、神経難病の恐れがあり転倒しやすい、手足の震えなどがある方5人方10月19日(月)午前9時から電話で(先着順)。
会申込 保健予防課(青戸4・15・14健康プラザかつしか内) ☎(3602)1274

**講演会
うつ病と双極性障害**

近年増加しているうつ病との付き合い方を考えます。
日10月24日(土)午後2～4時
直接会場へ(先着順)。
定100人程度
師野村総一郎氏(元防衛医科大学校病院長) 他 手話通訳あり
会申込 保健予防課(青戸4・15・14健康プラザかつしか内) ☎(3602)1274

腎臓をまもるための講演会 糖尿病からの腎疾患について

日11月1日(日)午後1時30分～3時30分
直接会場へ(先着順)。(先着順) 対区内在住の方70人程度
師西尾恭介氏(新小岩クリニックス院長) 他 主催/葛飾区地域腎友会
会申込 健康づくり課(青戸4・15・14健康プラザかつしか内) ☎(3602)1268

骨密度検診 11月分

腕にエックス線を照射し骨密度を測定します。
日11月12日(木)午後1時30分～3時30分
対区内在住18歳以上の方60人費1120円
方電話で。会申込 健康づくり課(青戸4・15・14健康プラザかつしか内) ☎(3602)1268

音楽療法 全10回

もの忘れ相談会

**医療情報セミナー
いつまでも自分の足で歩くために**

日10月17日(土)午後2～4時
直接会場へ(先着順)。
会小岩

**精神保健講演会
成年期の発達障害**

日10月26日(月)「発達障害を理解する」▽11月30日(月)「具体的な支援について」
いずれも午後2～4時。直接会場へ(先着順)。
会健康プラザかつしか(青戸4・15・14) 対区内在住・在勤の方各日80人程度
師橋本大彦氏(橋本クリニックス院長)
水元保健センター ☎(3627)1911

音楽療法 全10回

音楽活動を通して、言葉では表現できない楽しさを体感し、ストレスの軽減や記憶力の向上を図ります。
日11月12日～平成28年3月24日の第2・4(木)(2月のみ第1・4(木) 午前10時30分～正午 対区内在住55歳以上の方30人師高橋多喜子氏

もの忘れ相談会

最近物忘れがひどくなった方や、認知症の相談をしたい方などの悩みに専門医が応じます。
日11月5日(木)午後2～4時
対認知症の心配がある方やその家族3人師稲葉敏氏(認知症サポート医) 10月19日(月)午前9時から電話で(先着順)。
会申込 高齢者総合相談センター奥戸(奥戸3・25・1) ☎(5670)5212 担高齢者支援課

骨密度検診 11月分

もの忘れ相談会

休日緊急診療

中学生以下の方が受診する際は、保護者の同伴をお願いします。
◆医療機関などの案内
東京都医療機関案内サービスひまわり ☎5272-0303
東京消防庁救急相談センター(24時間対応) ☎#7119または☎3212-2323
本田消防署 ☎3694-0119/金町消防署 ☎3607-0119
◆平日夜間診療所(小児科)
平日夜間子どもクリニック(立石5-15-12立石休日急患診療所) ☎3694-9550 (受付時間)月～金曜日 午後7時30分～9時45分
◆休日診療所(内科・小児科)
立石休日急患診療所(立石5-15-12葛飾区医師会館内) ☎3694-9550
金町休日急患診療所(東金町1-22-1金町地区センター内) ☎3627-0022 (受付時間)日曜日・祝日 午前10時～11時30分・午後1時～3時30分・5時～9時30分 土曜日 午後5時～9時30分
◆休日当番医(診療時間)午前9時～午後5時

休日当番医(診療時間)午前9時～午後5時

月日 医療機関名 診療科目 所在地 電話番号
10/18 高山整形外科病院 整 外 金町3-4-5 3607-3260
間外科医院 整、外 亀有1-15-23 3604-8407
矢作クリニック 内、小、産婦 新宿2-2-14 3607-2516
遠藤医院 内、小 柴又3-12-18 3607-1636
梶原医院 内、小 柴宝町2-23-3 3691-1025
阿久津医院 内、肛 高砂2-30-21 3659-1123

休日当番接骨院(開院時間)午前9時～午後5時

月日 接骨院名 所在地 電話番号
10/18 ふじもり鍼灸整骨院 南水元2-18-21 3607-8623
とやま整骨院 奥戸2-29-10 3693-8182

休日対応薬局(開局時間)午前9時～午後5時30分

月日 薬局名 所在地 電話番号
10/18 おおうら薬局第一支店 立石7-6-1 3694-0435
ハブル薬局 柴又1-29-8 5648-6861
ベール薬局 宝町1-1-7 5698-1021

休日当番接骨院(開院時間)午前9時～午後5時

休日対応薬局(開局時間)午前9時～午後5時30分

休日当番接骨院(開院時間)午前9時～午後5時

月日 接骨院名 所在地 電話番号
10/18 ふじもり鍼灸整骨院 南水元2-18-21 3607-8623
とやま整骨院 奥戸2-29-10 3693-8182

休日対応薬局(開局時間)午前9時～午後5時30分

月日 薬局名 所在地 電話番号
10/18 おおうら薬局第一支店 立石7-6-1 3694-0435
ハブル薬局 柴又1-29-8 5648-6861
ベール薬局 宝町1-1-7 5698-1021

休日当番接骨院(開院時間)午前9時～午後5時

月日 接骨院名 所在地 電話番号
10/18 ふじもり鍼灸整骨院 南水元2-18-21 3607-8623
とやま整骨院 奥戸2-29-10 3693-8182

休日対応薬局(開局時間)午前9時～午後5時30分

月日 薬局名 所在地 電話番号
10/18 おおうら薬局第一支店 立石7-6-1 3694-0435
ハブル薬局 柴又1-29-8 5648-6861
ベール薬局 宝町1-1-7 5698-1021

休日当番接骨院(開院時間)午前9時～午後5時

休日対応薬局(開局時間)午前9時～午後5時30分

狂犬病予防注射の注射済票の交付をまだ受けていない方は、保健所か区民事務所で手続きをお願いします。一部を除く区内動物病院では注射と同時に注射済票の交付が受けられます。【手数料】 登録3,000円 注射済票550円 【担当課】 生活衛生課 ☎3602-1242

高砂一丁目～環七・蔵前橋通り～ 新小岩駅東北広場間の路線バスが運行します

バス社会実験

【担当課】 街づくり調整課

運行期間 10月18日(日)～平成28年3月27日(日)
土・日曜日、祝日

区では、区内の南北交通網の充実に向けて、高砂一丁目(青砥橋高架下)から環七通り、蔵前橋通りを通り、新小岩駅東北広場までつなぐバスを期間限定で運行します。

この試みで、地域の需要や利用者の動向を把握し、本格運行へ向けた検討につなげていきます。バス社会実験の詳細は、区ホームページでもお知らせします。

運行時間 午前8時台～午後7時台(約20分間隔)

【運行会社】

京成バス(株)・京成タウンバス(株)の共同運行

【問い合わせ】

▷バスの運行に関すること

京成バス(株)江戸川営業所 ☎3677-5461

京成タウンバス(株)本社営業所 ☎5671-0360

▷バス社会実験に関すること

街づくり調整課 ☎5654-8397

●運賃

大人：現 金 220円

ICカード 216円

小児：現 金 110円

ICカード 108円

※東京都シルバーバス、運行会社の定期券なども利用できます。



やめよう 放置自転車

自転車は、環境に優しく健康にも良い乗り物である一方、路上に放置されると、大変迷惑な物にもなります。

安全・安心なまちをつくるために、自転車を放置しないようご協力をお願いします。 【担当課】 道路管理課 ☎5654-8386

●そこに置かないで！放置自転車は撤去します！

区では、駅周辺を**放置自転車整理(禁止)区域**に指定しています。数分でも路上に自転車を置き、その場を離れば放置となります。

現在、区内の駅周辺には自転車駐車場(有料)が36カ所、自転車置場(無料)が5カ所あり、約2万9,000台を収容できます。場所の詳細は区ホームページからご覧になれます。また、買い物などの際は、店舗の自転車置場や短時間無料の民間駐輪場などをご利用ください。

放置自転車には警告札を貼り、1時間以上経過した場合は強制的に撤去します(チェーンで施錠している場合は切断)。撤去した自転車は下表の自転車保管所に移送します。

撤去された地域 (放置自転車整理区域)	自転車保管所 (所在地)	電話番号・受付時間	持参する物	
新小岩駅周辺	新小岩保管所 (新小岩1-5先)	3651-4966 (午後7時以降は5856-4665)	年中無休(年末年始を除く) 午前9時～午後7時	▷撤去手数料 (3,000円) ▷自転車の鍵 ▷健康保険証など住所と氏名を確認できる物
金町・亀有駅周辺	高砂保管所 (高砂7-7-8)	5699-1986	月～土曜日 (祝日、年末年始を除く) 午前9時～午後6時	
青砥・お花茶屋・堀切菫蒲園・京成立石・四ツ木・綾瀬駅周辺	四つ木保管所 (東四つ木3-23先)	3693-4154		
京成高砂・柴又・新柴又駅周辺	新柴又保管所 (柴又5-29-15)	5668-0241		

撤去後、所有者が判明した自転車については、ハガキで通知します(通知が届くまで1～2週間程度かかります)。撤去した自転車は2カ月間保管し、引き取りのない自転車は処分します。

盗まれた自転車が放置自転車になります！

盗まれた自転車が乗り捨てられ、盗難届を提出する前に撤去となった場合でも、手数料3,000円が必要です。盗難に遭ったら、すぐに警察に届け出ましょう。

また、自転車の盗難に遭わないためには、次の点に留意し、普段から自分の自転車は自分で守るという気持ちが大切です。

- ▶必ず鍵を掛ける(二重ロックが効果的)
- ▶路上には停めない
- ▶自宅では外部から見えづらい場所に停める
- ▶駐輪場でも油断しない

放置自転車追放・盗難防止キャンペーン

地域の自治会・商店街・市民団体の皆さんと協力して、自転車利用者のマナー向上キャンペーンを行います。

新小岩駅 10月22日(木)午前10時から

亀有駅 10月27日(火)午前10時から

金町駅 10月30日(金)午前10時から



平成26年度の放置自転車撤去台数は**18,557台**
放置自転車対策事業費用(保管所運営・指導・撤去費用など)は**約2億7,400万円**で、放置自転車1台につき**約14,700円**の費用が掛かっています。

広告 内容については広告主にお問い合わせください。

一般社団法人 葛飾区医師会 訪問看護ステーション/指定居宅介護支援事業所

～在宅での生活が、安心してお過ごしいただけるよう
お手伝いいたします～

◆訪問看護

365日24時間体制で、看護師が地域の医療機関の医師と連携を取ります。

◆ケアマネジャー

医療知識の豊富なケアマネジャーが、医師・看護師と連携を取り、介護保険でのプランを作成いたします。

まずは
ご相談ください。 **03-5670-8100**
(午前9時～午後5時まで)

葛飾区医師会 葛飾区立石5-15-12
Tel.03-3691-8536

区民講演会のお知らせ

「島 耕作が診る21世紀の日本」

弘兼 憲史氏 (漫画家)

「会長 島 耕作」の作者、弘兼憲史氏が21世紀の日本を語ります！

- *日 時 平成27年11月29日(日) *開 場 13時30分 *開 演 14時
- *会 場 テクノプラザかつしか 大ホール
- *応募方法 住所、氏名、年齢、電話をご記入の上、FAXでお申し込み下さい。

FAX 03-3690-4700

公益社団法人 葛飾区歯科医師会 葛飾区青戸7-1-20
TEL 03-3602-0648

入場無料
定員500名
(先着申込順)