

# 京成電鉄押上線 (四ツ木駅～青砥駅間)連続立体交差事業の 高架化工事が来年から始まります

【担当課】 街づくり推進課 ☎5654-8339



## 街の人の声

買い物袋を持ちながら踏切で待つのは結構大変!  
(60代 主婦)

車で外出するときに踏切付近でよく渋滞につかまります  
(40代 会社員)

平和橋通りの踏切



登校する時間帯はたくさんの方が踏切を渡るので、自転車で通るのが大変  
(10代 学生)

京成立石駅前の踏切



## 線路が高架化されると

### 交通の円滑化

平和橋通りなど11カ所の踏切が無くなり、交通渋滞が緩和されます。

### 安全性の向上

踏切事故が無くなり、安全性が向上します。

### 地域の発展

鉄道で分断されていた市街地が一体化されることにより生活環境が改善されます。また、高架下空間には公共施設や店舗などが整備され、有効活用が図られます。

### 京成立石駅の利便性の向上

京成立石駅にエレベーターやエスカレーターが設置され、誰もが快適に利用できるようになります。また、駅前広場などの整備により、バスやタクシーなどへの乗り換えや駅へのアクセスの向上が図られます。現在、この連続立体交差事業と連携しながら京成立石駅周辺地区のまちづくりを進めています。

## 工事説明会を開催します

両日とも同じ内容です。直接会場へお越しください。

### 会場

かつしかシンフォニーヒルズ (立石6-33-1)

### 日時

12月10日(木)  
午後7時～8時30分  
(午後6時30分開場)



### 会場

葛飾区医師会附属看護専門学校 (旧西渋江小学校) (四ツ木1-6-5)

### 日時

12月11日(金)  
午後7時～8時30分  
(午後6時30分開場)



### 問い合わせ

- ▷ 事業全般に関すること 東京都建設局道路建設部鉄道関連事業課 ☎5320-5317
- ▷ 鉄道工事に関すること 京成電鉄(株)建設部建設課八広工事事務所 ☎3611-2092
- ▷ まちづくりに関すること 街づくり推進課 ☎5654-8339



はなしょうぶコール ☎6758-2222  
午前8時～午後8時 年中無休



区ホームページ  
<http://www.city.katsushika.lg.jp>



区公式ツイッター  
@katsushika\_city



区公式フェイスブックページ



# 平成27年度 葛飾区自治功労者表彰

11月5日(木)、平成27年度自治功労者表彰式をテクノプラザかつしかで行い、次の方を表彰しました(敬称略)。

【担当課】 総務課  
 ☎5654-8136



特別表彰者



自治功労者  
 (行政、選挙、社会福祉功労)



自治功労者  
 (地域振興、納税、消防功労)



自治功労者  
 (統計、保健衛生、学校教育、社会教育・体育、文化功労)

## 自治功労者特別表彰

特に葛飾区自治行政の伸展に貢献し功績顕著な方

- 上原鈴枝(青戸5丁目)
- 白井潔(新小岩1丁目)
- 宇田川米子(東金町6丁目)
- 海老沢洋次郎(奥戸5丁目)
- 狩野栄一(新宿4丁目)
- 甲田正二郎(鎌倉2丁目)
- 島村多佳子(東立石2丁目)
- 下田一夫(柴又2丁目)
- 鈴木順子(東新小岩8丁目)
- 鈴木進(東金町5丁目)
- 須藤祐司(東金町6丁目)
- 故田中豊(新宿2丁目)
- 都丸幸子(新小岩4丁目)
- 穂田繁(西水元3丁目)
- 吉野富士子(青戸3丁目)

## 自治功労者表彰

地方自治および地域の振興・発展に貢献された方

- 長裕二(足利市)
- 河合克義(龍ヶ崎市)
- 高橋龍太郎(板橋区)
- 唐鎌直義(館林市)
- 秋谷滋(三郷市)
- 飯塚務(亀有3丁目)
- 飯塚仁(西水元3丁目)
- 石垣宏(東金町6丁目)
- 岩井政宏(水元2丁目)
- 遠藤啓一郎(柴又3丁目)
- 大川恒彦(水元3丁目)
- 太田俊子(青戸3丁目)
- 尾内謙一(東水元4丁目)
- 鬼山直子(墨田区)
- 木戸恵子(金町3丁目)
- 桑原彰子(東立石3丁目)
- 高圓澄子(亀有4丁目)
- 佐藤康明(東水元3丁目)
- 清水義人(横浜市)
- 鈴木洋美(亀有1丁目)
- 鈴木真弓(宝町1丁目)
- 竹内晴江(柴又3丁目)
- 南郷明徳(堀切3丁目)
- 根岸哲夫(東金町3丁目)
- 萩原佐知子(鎌倉3丁目)
- 松井慶幸(松戸市)
- 三澤克仁(青戸3丁目)
- 宮下範夫(志木市)
- 吉倉美佐子(鎌倉谷市)
- 吉永洋子(西新小岩1丁目)
- 吉永洋子(西新小岩1丁目)
- 自治町会の会長または副会長
- 新井利勝(東金町3丁目)
- 伊藤浦子(西亀有2丁目)
- 今井治(青戸1丁目)
- 岩本孝雄(亀有3丁目)
- 宇田川幸治(奥戸6丁目)
- 大木光生(白鳥2丁目)
- 岡庭照代(亀有3丁目)
- 尾上哲男(亀有3丁目)
- 木村久男(東水元4丁目)
- 坂田佑子(西亀有2丁目)
- 瀬尾米子(お花茶屋1丁目)
- 高橋和良(亀有3丁目)
- 田中文夫(細田5丁目)
- 中山弘則(東金町3丁目)
- 練尾和子(新小岩1丁目)
- 長谷川和正(新宿3丁目)
- 細井操(西新小岩2丁目)
- 松崎正一(東新小岩6丁目)
- 元川昭二(西新小岩1丁目)
- 山下澄子(西亀有2丁目)
- 山本巖(お花茶屋3丁目)
- 吉田光夫(新小岩2丁目)
- 小川保夫(立石1丁目)
- 秋山徳雄(東堀切3丁目)
- 熊谷仁(奥戸4丁目)
- 齋藤健一(高砂3丁目)
- 齋藤俊雄(高砂2丁目)
- 佐藤禮子(高砂2丁目)
- 佐野幸子(高砂2丁目)
- 佐野千可子(高砂2丁目)
- 新谷幸夫(宝町1丁目)
- 武田明子(高砂2丁目)
- 原崎理子(東金町3丁目)
- 細谷純一(東水元4丁目)
- 宮下弘子(西新小岩5丁目)
- 吉田正典(奥戸6丁目)
- 渡部政美(高砂2丁目)
- 統計調査員
- 大庫鉄雄(小菅2丁目)
- 岡村美代子(水元1丁目)
- 佐藤恭助(東堀切3丁目)
- 宍戸のり子(四つ木5丁目)
- 鈴木久雄(細田4丁目)
- 田口ひとみ(東金町3丁目)
- 橋本義武(東金町3丁目)
- 民生委員・児童委員
- 大石みなみ(柴又1丁目)
- 大伴はるよ(堀切4丁目)
- 北條良子(立石5丁目)
- 保護司
- 齋藤英子(亀有3丁目)
- 佐藤照夫(堀切2丁目)
- 倉奈田経夫(柴又7丁目)
- 松本昌子(堀切8丁目)
- 家庭福祉員
- 中里千代子(堀切6丁目)
- 学校・幼稚園の医師、歯科医師または薬剤師
- 科元公子(久喜市)
- 薄井弘巨(柴又5丁目)
- 坂本慶次(西新小岩4丁目)
- 佐藤弘(亀有3丁目)
- 高橋修(東立石4丁目)
- 田中亮(西新小岩4丁目)
- 千葉伸一(南水元4丁目)
- 千葉裕典(足立区)
- 松澤佐衣子(東四つ木3丁目)
- 矢作隆(新宿2丁目)
- 教育の振興・発展に貢献された方
- 区立小・中学校のPTA会長
- 押川哲徳(四つ木5丁目)
- 鈴木守明(柴又3丁目)
- 田代宏毅(東金町6丁目)
- 青少年育成地区委員会
- 上野麗子(亀有2丁目)
- 小川七朗(青戸5丁目)
- 川村紀子(東立石3丁目)
- 関根英樹(青戸6丁目)
- 竹中佐知子(亀有5丁目)
- 長谷明美(東金町7丁目)
- 仁平理恵(新宿1丁目)
- 廣勢和子(青戸7丁目)
- 森田唯友(東水元5丁目)
- 社会教育関係団体の長
- 安齋盛夫(柴又2丁目)
- 間瀬澄子(お花茶屋1丁目)
- 体育関係団体の長
- 大田勤(江戸川区)
- 横田國男(松戸市)
- 文化・芸術の振興・発展に貢献された方
- 文化・芸術関係団体の長
- 千葉勇(江戸川区)

広告 内容については広告主にお問い合わせください。

**水廻り 外装 内装 が**

**すべて一新!!**

新登場  
 新築そっくりさんの平成パッケージ  
**住みながら工事可能**

工期 **45日間** 約 **560万円**

10年保証  
 水廻り設備 5点

ハウスメーカー住宅にも対応

0120-093-709

新築そっくりさん 葛飾営業所  
 〒116-0202 新葛飾区西新小岩2-6-1 新築住友ビル2F  
 受付時間:午前9時～午後6時 (土・日・祝日も受付しております)

**東京都行政書士会葛飾支部会員**

官公庁への代理申請・契約書の代理作成は、行政書士にご相談下さい。

|  |                                |                                      |                           |                                   |  |                            |   |
|--|--------------------------------|--------------------------------------|---------------------------|-----------------------------------|--|----------------------------|---|
| 遺言・相続<br>約手続等、お気軽にご相談を<br>植原ひとみ(水元1-7-4・202) | 遺言・相続専門<br>深澤秀徳(東新小岩5-18・1007) | 遺言・相続<br>外国人在留・帰化<br>鈴木恵子(堀切2-48・18) | 外国人在留・帰化<br>宋氏子(亀有1-26・7) | 外国人在留・帰化、相続・遺言<br>古谷武志(奥戸7-15・19) | 遺言・相続・民事全般<br>省エネ・環境の届出と補助金<br>牧野祐治(亀有5-11・16) | 遺言・相続専門<br>吉野恭正(新宿5-24・13) | 借地・貸地・不動産のお悩み<br>遺言・相続(土日も対応可)<br>富井禎文(小菅4-21・20・308) |
| 6677-3074                                    | 050-1130-4531                  | 3628-8333                            | 3692-0778                 | 5680-6930                         | 6319-5527                                      | 5672-3217                  | 3609-4675   |

堀切葛蒲園内「静観亭」は、少人数から70人程度の会合・法事・宴席などに利用できます(椅子席の利用または食事無しでの利用も可能です)。  
 【申込方法】 利用月の3カ月前の1日午前9時から電話で。【申し込み】 静観亭(堀切2-19-1 堀切葛蒲園内)☎3693-6636 【担当課】 公園課





(3)

紙面上では市外局番03の表記を省略しています。

**お知らせ**

**都市計画の案をご覧になれます**

▽生産緑地地区の変更新案  
▽堀切二丁目周辺及び四丁目地区防災街区整備地区計画案

【公定日】 11月27日(金)

【縦覧・意見書提出期間】  
11月27日(金)～12月11日(金)

縦覧期間中に窓口か郵送で意見書を提出できます。

都市計画案は街づくり調整課(区役所3階301番)でご覧になれます。

【意見書提出先・担当課】

〒124-8555葛飾区役所街づくり調整課  
☎(5654)8328

**天文ボランティアを募集します**

望遠鏡での星の観察会、展示解説などを行うボランティアを募集します。天文の知識は問いません。

【対象】 16歳以上で次の全てに該当する方

▽金・土曜日の午後7～9時に活動できる方

▽平成28年1～3月(主に金・土曜日の午後7～9時)に行う研修に参加できる方(7回程度)

【定員】 20人

**平成27年第4回区議会定例会**

【日程】 11月26日(木)～12月14日(月)

傍聴など、詳しくはお問い合わせください。

【担当課】 区議会事務局 ☎(5654)8506

**【申込方法】**

往復ハガキに「天文ボランティア」・住所・氏名・年齢・電話番号・応募動機を書いて、平成28年1月15日(金)(必着)まで(多数抽選)電子申請可。

**【その他】**

事前説明会を郷土と天文の博物館で行います。申し込み前でも参加できます。

▽12月4日(金)午後7～9時  
▽平成28年1月11日(月)午後3～5時

いずれも直接会場へ。両日とも内容は同じです。

【会場・申し込み・担当課】  
〒125-0063白鳥3-25-1郷土と天文の博物館  
☎(3838)1101

**住民基本台帳の閲覧状況を公表します**

区では住民基本台帳の閲覧を、公益性の高いものに限って、申請事由、目的を厳重に審査した上で許可しています。

平成27年4～9月に行われた閲覧のうち、法律で公表が義務付けられている閲覧状況(52件)について、区ホームページで公表しています。

戸籍住民課でもその印刷物をご覧になれます。

【担当課】 戸籍住民課(区役所2階217番)

☎(5654)8189

**非常勤職員募集**

詳しくはお問い合わせください。

| 職種・勤務内容     | 募集人数  | 対象  | 勤務期間                       | 勤務日時  | 報酬など  | 申込方法  | 選考日・選考方法                               | 申し込み・担当課  |
|-------------|-------|---|----------------------------|---|---|---|--|---|
| 区立保育園調理員    | 6人程度  | 調理師・栄養士の資格か、集団給食調理経験を有する方   | 平成28年1月1日～3月31日(年始を除く。更新可) | 原則、月・火・水曜日か月・木・金曜日<br>午前8時30分～午後5時15分(週23時間15分)<br>※月1回程度、土曜日勤務あり。<br>2時間延長保育実施園は午前11時30分～午後8時15分の場合あり。(勤務曜日・時間は採用園による) | 月額130,200円<br>交通費・有給休暇あり。<br>雇用保険加入。  | 12月7日(月)までに電話で申し込みの上、市販の履歴書と82円切手1枚を面接時に持参。   | 12月8日(火)(予定)に書類選考・面接・実技試験。             |   |
| 障害児保育補佐保育士  | 6人程度  | 保育士資格を有する方  | 平成28年1月1日～3月31日(年始を除く。更新可) | 月～土曜日のうち週4日または5日<br>午前8時30分～午後5時15分の間で、対象となる乳幼児が登園する時間(週30時間勤務。勤務曜日・時間は採用園による)  | 月額128,700円<br>交通費・有給休暇あり。<br>健康保険・厚生年金・雇用保険加入。  | 12月9日(水)までに電話で申し込みの上、市販の履歴書と82円切手1枚を面接時に持参。   | 12月10日(木)(予定)に書類選考・面接。                 | 〒124-8555<br>葛飾区役所保育管理課<br>(区役所4階401番)<br>☎5654-8267        |
| 区立保育園短時間保育士 | 2人程度  | 保育士資格を有する方  | 平成28年1月1日～3月31日(年始を除く。更新可) | 月～金曜日<br>正午～午後8時30分の間で6時間(週30時間勤務。勤務時間は採用園による)  | 月額173,200円<br>交通費・有給休暇あり。<br>健康保険・厚生年金・雇用保険加入。  | 12月11日(金)までに電話で申し込みの上、市販の履歴書と82円切手1枚を面接時に持参。  | 12月14日(月)(予定)に書類選考・面接。                 |   |
| 区立保育園保育補助   | 20人程度 | 資格不問  | 平成28年4月1日～平成29年3月31日(更新可)  | 月～土曜日<br>午前7時15分～午後8時30分の間で週29時間以内(勤務曜日・時間は採用園による)  | 時給1,060円(平成27年度実績)<br>交通費・有給休暇あり。<br>週20時間以上勤務の場合は雇用保険加入。   | 市販の履歴書と返信用封筒(82円切手貼付、宛先記入)を、12月24日(木)(必着)までに持参か郵送(封筒に「保育補助希望」と朱書き)。   | 書類選考の上、平成28年1月26日(火)～28日(木)(予定)に面接。    |   |
| 認定調査員       | 1人    | 次のいずれかに該当し、障害に関する専門的知識をお持ちの方<br>▷介護支援専門員、社会福祉士、保健師、看護師のいずれかの資格を有する方<br>▷大学などで社会福祉学または心理学を修めた方<br>▷社会福祉主任任用資格または保育士の資格を有し、障害者施設などで実務経験のある方<br>▷その他障害者の相談支援業務の経験を有する方 | 平成28年1月18日～3月31日(更新可)      | 週4日<br>午前8時45分～午後5時15分  | 月額208,200円<br>交通費・有給休暇あり。<br>健康保険・厚生年金・雇用保険加入。  | 市販の履歴書、返信用封筒(82円切手貼付、宛先記入)、応募資格を証する書類の写しを、12月4日(金)(必着)までに郵送。  | 書類選考の上、12月中旬(予定)に面接・筆記試験・グループディスカッション。 | 〒124-0006<br>堀切3-34-1<br>ウェルピアかつしか内<br>障害者施設課<br>☎5698-1315 |
| 特別支援教育心理専門員 | 若干名   | 次のいずれかに該当し、WISC-IV、田中ビネー-V、K-ABC-IIなどの検査ができる方<br>▷臨床心理士、臨床発達心理士、学校心理士の資格を有する方<br>▷大学院、研究機関において、幼児・児童・生徒の特別支援教育や臨床心理に関する研究・実践の経験を有する方                                | 平成28年1月1日～3月31日(年始を除く。更新可) | 週2～4日<br>午前9時～午後5時15分   | ▷週2日勤務 月額109,200円<br>▷週3日勤務 月額163,800円<br>▷週4日勤務 月額218,300円<br>交通費・有給休暇あり。健康保険・厚生年金・雇用保険加入(勤務日数により異なる)。 | 市販の履歴書(余白に「特別支援教育心理専門員希望」と記入)、資格を証する書類の写し、作文「特別支援教育心理専門員の果たすべき役割」(400字程度・様式自由)、返信用封筒(82円切手貼付、宛先記入)を12月14日(月)(必着)までに持参か郵送。 | 書類選考の上、12月21日(月)(予定)に面接。               | 〒125-0053<br>鎌倉2-12-1<br>総合教育センター<br>☎5668-7602             |

広告 内容については広告主にお問い合わせください。

**お仏壇・お墓のことならお気軽にご相談下さい!**

お仏壇 墓石 屋内墓苑

相談無料 はせがわの **おはかの窓口** お墓を建てる 霊園を探す リフォーム

**ヴィナシス金町店** ☎0120-996-544

はせがわ 葛飾区金町6-2-1 ヴィナシス金町1階(マルエツ隣) 営業時間 10:00～18:30 京成金町駅より徒歩1分

**難解な雨漏りをスパッと解決**

**雨漏り検査!**

特殊検査液で漏水原因をピンポイント解明  
壁、天井のしみを見つけたらまず、ご一報下さい!!

tel 03-5875-6633

見積り無料 信頼と実績の **株式会社サーベイ**

検査・修繕 〒124-0006 東京都葛飾区堀切2-60-9

**お見合いからご成婚まで**

IBJ日本結婚相談所連盟

**大切なご縁を**

大人の婚活で一年以内のご成婚を目指します。

入会時費用がお得なキャンペーンを  
年内H27.12.31迄実施中です。  
初婚・再婚は問いません。

会員数約56,000人(IBJ調べ) H27年10月現在  
お見合い料・ご成婚料は頂いておりません。

**ブライダルCCS** IBJ登録 優良加盟店認可  
営業時間/9:00～19:30(水曜定休)  
ご相談は無料です。お気軽にお電話下さい。

葛飾区堀切 5-42-1 ☎0120-220-284

新小岩公園内「和楽亭」では、和室からの日本庭園の眺めとお食事、甘味などを楽めます。最大40人程度までの利用が可能です。宴席・コース料理は予約制です。  
【申込方法】 電話か窓口で。【申し込み・問い合わせ】 和楽亭(西新小岩1-1-3新小岩公園内)☎5670-3515 【担当課】 公園課



### 花園会



地域の皆さん・事業者・区が「地域をより住みやすく、より良いまちにしよう」と考えて協力する「協働」の取り組みが、区内に広がっています。

【担当課】  
政策企画課協働推進担当  
☎(5654)8177

上千葉砂原公園(西亀有1-27-1)は、ポニーやリスザル、ヤギなどに触れ合える「ふれあい動物広場」や交通ルールが学べる「交通公園」となっています。その公園内にはサルビアやチューリップの他、皇帝ダリアなど、季節ごとに色とりどりの花を咲かせている花壇があります。

この花々は、花園会の皆さんが毎日お話をしています。同会は約20年前に都立農産高等学校で行われた園芸の講座を受講した方で集まり、会を発足したもので、現在は9人の会員が活動しています。

区公園課から公園の使用許可を取得し、花の種類・腐葉土・肥料などを受けながら管理をしています。会代表の徳山登志子さんは「会のモットーは、



土から健康です。土が花を元気にし、花は人を楽しい気持ちにさせてくれます。私たちが会員も花から健康(元気を)もらっています。花壇を手入れすることにより、もらった健康をまた花に与えられます。会員と花が健康でよい循環をしていると思います。活動日は特に決まらず、会員全員が、花が大好きなので、健康で時間があるときに、各々が楽しみながら手入れをしています。また、隣接する都立農産高等学校とも連携し、教師からアドバイスをもらいながら花壇作りをしています」と話してくれました。

花園会が管理している花壇は、かつしか花いっぱいの花壇コンクールにもエントリーしていますのでご覧ください。

## かつしかを伝え隊

【担当課】 広報課 ☎5654-8115

区ホームページやフェイスブック、ツイッターで発信している区の出来事の一部を紹介します。

### 韓国ソウル特別市麻浦区と姉妹都市提携を結びました!



平成20年から交流している麻浦区と、11月12日(木)、姉妹都市提携締結協定書の調印が行われました。今後は、行政、経済、文化、芸術、スポーツなど幅広い分野での交流を進めていきます。

### ごみ減量・清掃フェアかつしか



【日にち】 11月8日  
ごみの減量やリサイクル、清掃の仕事を楽しく学べるイベントです。清掃工場見学の他、フリーマーケットや古本市なども行われました。

### 葛飾区産業フェア



【日にち】 10月16日~18日、10月23日~25日  
テクノプラザかつしかなどで、工業・商業・農業・伝統産業・観光などの区内産業約470社が集結し、生産技術や商品を紹介しました。

### 消費生活展



【日にち】 10月10日・11日  
消費者団体のパネル展示、古本市、手づくり体験コーナー、フリーマーケットが行われました。

10月・11月は区内のイベントが盛りだくさん! 葛飾は活気にあふれていました!

### 堀切地場産業展



【日にち】 11月7日・8日

### 聖栄葛飾祭



【日にち】 11月7日・8日

### 水元公園wakateフェスタ



【日にち】 11月1日

### 高砂音楽祭



【日にち】 10月25日

### 東京理科大学 ホームcomingデー



【日にち】 10月25日

### 柴又 葛飾舞祭



【日にち】 10月25日

### 亀有ふれあいまつり



【日にち】 10月24日

### 新小岩駅東北ひろばまつり



【日にち】 10月17日

### 西水元 さんままつり



【日にち】 10月11日

### 東立石 中川に親しむ集い



【日にち】 10月11日

### 国際交流まつり



【日にち】 10月4日

### 東京拘置所矯正展



【日にち】 10月3日



(5)

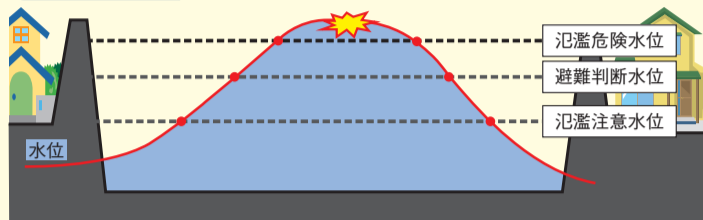
# 知っておこう！ 大雨時などにおける 情報の入手方法

大雨により増水した中川  
(平成27年9月10日撮影)

## 平成27年9月10日の水位

平成27年9月9～10日にかけて発生した豪雨により、中川上流にある埼玉県の水位観測所では氾濫危険水位（氾濫の起こる恐れがある水位）を超えました。区内の高砂水位観測所では、中川の水を三郷放水路や排水機場を通して江戸川へ排水するなどの対応がなされ、氾濫注意水位（住民に対し氾濫への注意を喚起するための水位）に達したものの、その後水位は下降し、区内では特に被害はありませんでした。

### 水位の目安



※イラストはイメージです

川に囲まれた低地の街である葛飾では、過去の大きな水害被害の経験から、堤防や放水路、下水道などのさまざまな治水対策を進め、水害の危険性は以前に比べて大幅に低減しました。

しかし、万が一の場合に備え、区では河川の水位や気象情報を踏まえ、必要に応じて避難に関する情報を発信できるよう準備を進めています。

皆さんも早めの対応が取れるよう、日頃から正しい情報の入手に努めましょう。

【担当課】 防災課 ☎5654 - 8572

## 自宅の想定浸水深を知る

### 洪水ハザードマップ

区では、数百年に一度の大雨により河川の堤防が決壊した場合に、浸水する深さや避難所の場所などを示した「洪水ハザードマップ」を作成しています。

#### 【配布場所】

- ▶ 防災課(区役所5階503番)
  - ▶ 広報課(区役所2階211番)
  - ▶ 区民事務所
- 区ホームページからもご覧になれます。



### 防災アプリ天サイ！まなぶくん

洪水が発生したときの浸水状況を立体的に表現するアプリです。荒川、江戸川、中川、綾瀬川のいずれかの堤防が決壊して川が氾濫した際、現在地がどれほど浸水するか確認できます。

下記のQRコードから登録できます。



◀ iPhone、iPadを  
ご利用の方



◀ Android端末を  
ご利用の方



## 正しい情報の入手方法を知る

### 防災行政無線

緊急・災害情報などを迅速に伝達するため、区内131カ所に屋上スピーカーを設置しています。

### かつしかFM(78.9MHz)

区との協定に基づき、災害情報を音声でお知らせします。

### 広報車

危険な地域を重点的に回り、避難などを呼び掛けます。

### スマートフォン・携帯電話への一斉メール

区内全域に発信します。受信時には、警告音でお知らせします。

### 区ホームページ <http://www.city.katsushika.lg.jp>

区の非常時の対応や態勢、災害情報、注意報・警報などの気象情報をお知らせします。

### SNS(ソーシャルネットワークサービス)を利用した、災害情報の提供

#### ▶ 区フェイスブック

<https://www.facebook.com/katsushika.city>

#### ▶ 区ツイッター

@katsushika\_city

### J:COM東葛・葛飾(地上デジタル放送11チャンネル)

区との協定に基づき、災害情報を映像でお知らせします。また、区の防災広報番組を製作し、放送しています。

**【注意！】** 視聴には事前の加入が必要です。

#### 【問い合わせ】

J:COM東葛・葛飾 ☎0120 - 914 - 000(午前9時～午後6時)

### 葛飾区安全・安心情報メール

大規模災害発生時の緊急情報など、防災や防犯に関する情報を携帯電話やパソコンなどに配信します。

利用には事前登録が必要です。

#### 【登録方法】

##### パソコン

区ホームページ(トップ→オンラインサービス→メール配信サービス→葛飾区安全・安心情報メール)から。

##### 携帯電話・タブレット端末

QRコードの宛先に空メールを送ると登録内容の返信メールが届きますので、案内に従って入力してください。

機種によっては登録できない場合があります。



▲QRコード

## 区内の河川の水位や雨量の確認方法を知る

### テレビから

#### NHKデータ放送

NHK総合チャンネルのデータ放送で、区内の河川情報(川の水位・雨量)が随時確認できます。

#### 【視聴方法】

- ①チャンネルをNHK総合テレビに合わせ、リモコンの「d」ボタンを押す。
- ②メニューから「地域の防災・生活情報」→「河川水位・雨量情報」を選択。
- ③テレビに登録されている郵便番号に合わせて地図が表示されます。

### パソコン・スマートフォンなどから

#### 川の防災情報【国土交通省】

国が管理している観測所ごとに雨量、河川水位を随時提供しています。

川の防災情報 東京都23区東部

検索

### 川のライブ映像

#### ▶ 荒川

<http://www.ktr.mlit.go.jp/arage/arage00079.html>

荒川下流河川事務所 ライブ映像

検索

#### ▶ 江戸川、中川・綾瀬川

[http://www.ktr.mlit.go.jp/edogawa/edogawa\\_index007.html](http://www.ktr.mlit.go.jp/edogawa/edogawa_index007.html)

江戸川河川事務所 川の観測情報

検索

### 東京都 水防災総合情報システム

<http://www.kasen-suibo.metro.tokyo.jp/im/uryosui/tsim0102g.html>

都が管理している観測所ごとに雨量、河川水位を随時提供しています。

### 気象庁 高解像度降水ナウキャスト

<http://www.jma.go.jp/jp/highresorad/>

これまでの降水域の動きなどを基に、降水の分布を予測しています。区上空の雨雲の動きを、1時間後まで確認できます。

## 江東5区が連携して 大規模水害時の避難に ついて検討します。

大規模水害時に、浸水しない他の地域に避難する広域避難について検討するため、東部低地帯に位置する葛飾区をはじめ、墨田区、江東区、足立区、江戸川区の5区長で構成する「江東5区大規模水害対策協議会」が10月27日に発足しました。

今後は、国や都、交通機関などと連携し、平成28年8月までに避難勧告の判断基準や避難先の確保などについて対策を検討していきます。



「かつしかインフォメーション(葛飾区提供)」で区からのお知らせを放送しています！ラジオのダイヤルはFM78.9MHzです。月～金曜日/午前9時・午後4時 パソコン・スマートフォンからも聴けます(詳しくは区ホームページで)。【担当課】 広報課 ☎5654 - 8114



## 平成27年度 薬物乱用防止ポスター・標語 入選者が決まりました

【担当課】 地域保健課 ☎3602 - 1231

区内の中学生による、ポスター79点・標語890点の応募の中から次の方々が入選しました(五十音順・敬称略)。

### ポスターの部 最優秀賞

宇梶浩美(青戸中3年)



### 優秀賞

佐々木里緒(小松中1年)  
野極怜奈(小松中3年)  
湯澤大樹(常盤中3年)

### 佳作

池永彩良(小松中1年)  
井辻百恵(新宿中2年)  
内澤愛美(新宿中2年)  
田中理桜(新宿中3年)  
西山ほのり(双葉中1年)

### 標語の部 最優秀賞

小島泰葉(金町中1年)

「薬物を  
もらない  
もらない  
もらない  
もらない」

### 優秀賞

宇都宮光(金町中2年)  
須賀連(一之台中1年)  
武田友貴(亀有中2年)

### 佳作

石渡桃子(亀有中3年)  
城門美菜(金町中2年)  
斉藤萌果(金町中1年)  
十二林愛実(金町中2年)  
武藤歌音(金町中3年)

12月1~7日

# TOKYO 交通安全 キャンペーン

【担当課】 道路管理課 ☎5654 - 8386

## 子どもと高齢者の交通事故防止

子どもの交通事故は、下校時間帯の午後2時から6時までの間に多く発生しています。高齢者の交通事故死者数は、全体の約4割を占めており、年齢層別では最多となっています。

事故の多くは交差点やその付近で発生しています。青信号で横断するときも、必ず右左の安全確認をしましょう。

夕暮れ時や夜間の時間帯は、明るい色の服装や「反射材用品」を身に付け、運転者に自分の存在を知らせましょう。



## 自転車の安全利用の推進

自転車乗用中の交通事故死者の約7割に信号無視や一時不停止などの違反がありました。

自転車は車の仲間です。必ず交通ルールやマナーを守りましょう。また、大人も子どももヘルメットをかぶり、夕暮れ後は早めにライトを点灯しましょう。



## 二輪車の交通事故防止

都内における二輪車の交通事故死者数は全体の約3割を占めており、死亡事故の8割は交差点やその付近で発生しています。

二輪車に乗る際はヘルメットの顎ひもをしっかりと締め、胸部や腹部を守るプロテクターを着用するようにしましょう。



## 飲酒運転の根絶

飲酒運転は犯罪です。運転手だけでなく、酒類の提供者や車両の同乗者・提供者も罰せられます。また、飲酒後に自転車を運転しても飲酒運転になります。



## 違法駐車対策の推進

違法駐車は都市環境の悪化や交通事故の要因となっています。車で外出する際にはあらかじめ目的地の駐車場を確認し、駐車場やパーキングメーターを利用しましょう。



【問い合わせ】 葛飾警察署 ☎3695 - 0110 亀有警察署 ☎3607 - 0110

## 誰もが支え合える社会へ 12月3~9日は障害者週間です

障害や障害のある人について理解を深め、誰もが相互に人格と個人を尊重し、支え合える社会をつくりましょう。

【担当課】 障害者施設課 ☎5698 - 1301 FAX5698 - 1337

### 障害者作品展

期間 11月26日(木)~12月2日(水)  
午前10時~午後5時

(11月29日(日)、12月2日(水)は午後3時まで)

障害のある方が制作した、絵画・書道・手工芸などを展示します。

### ウェルピアまつり(ボランティアまつりと共催)

日時 11月29日(日)午前10時~午後3時

### 【内容】

- ▷午前10時から  
障害者福祉表彰、ボランティア表彰
- ▷午前10時40分から  
バザー、模擬店、農産物直売、福祉相談コーナー、車いす体験、高齢者疑似体験、遊びコーナーなど
- ▷午前11時20分から  
地域活動団体・障害者施設の利用者・ボランティアグループの発表会

### いずれも

【会場】 ウェルピアかつしか(堀切3-34-1)



### 自立訓練事業所を紹介します

脳の損傷や事故などからおおむね2年以内の方を対象に、障害のある方が地域で自立した生活を送るための訓練を行う施設です。ご利用の際は事前にお問い合わせください。



### こんな訓練をしています

#### 身体障害者機能訓練

身体障害者手帳をお持ちの方が、身体機能の維持向上のために行う訓練です。

#### 高次脳機能障害者リハビリテーション(※)

記憶障害、注意障害、遂行機能障害、意欲の低下などの高次脳機能障害のある方を対象とした、日常生活動作を改善するために行うグループ訓練です。

#### 言語機能訓練(※)

失語症の方を対象とした、言葉についてのグループ訓練を行っています。

(※)身体障害者手帳をお持ちの方を対象とした機能訓練と、精神保健福祉手帳などをお持ちの方を対象とした生活訓練があります。

### 【問い合わせ】

自立訓練事業所  
(堀切3-34-1 ウェルピアかつしか内)  
☎5698 - 1336 FAX5698 - 1337

## 水元かわせみの里 フォトコンテスト 作品募集



平成26年度  
入選作品



水元小合溜周辺に生息する生き物の写真を展示し、来場者の投票で入選作品を決定します。入選作品はポストカードにして後日販売します。

### 【募集期間・申込方法】

12月12日(土)~平成28年1月11日(月・祝)  
写真を持参か郵送(消印有効・1人1点)で。詳しくは実施要項をご覧ください。

### 【実施要項配布場所】

水元かわせみの里(水元公園8-3)  
区ホームページからも取り出せます。

### 【写真の展示・投票期間】

平成28年1月15日(金)~2月14日(日)

入選者には賞状と記念品を差し上げます。また、入選作品に投票した方(抽選で40人)には、その作品のポストカードを差し上げます。

### 【会場・申し込み・問い合わせ】

〒125 - 0034 水元公園 8 - 3  
水元かわせみの里 ☎3627 - 5201  
【担当課】 公園課



# 葛飾 花と緑のはがきコンクール 入賞者が決まりました

【担当課】 環境課 ☎5654-8239

絵画の部1,501点、押花の部232点、写真の部33点の中から、次の方々が入賞しました(敬称略。小・中学生は学校名と学年を表記)。

## ◆ 入賞作品・佳作の展示 ◆

| 展示期間                   | 場所                       |
|------------------------|--------------------------|
| 11月27日(金)~12月2日(水)     | 高砂地区センター(高砂3-1-39)       |
| 12月4日(金)~9日(水)         | 新小岩北地区センター(東新小岩6-21-1)   |
| 12月11日(金)~16日(水)       | 堀切地区センター(堀切3-8-5)        |
| 12月18日(金)~平成28年1月6日(水) | かつしかエコライフプラザ(立石1-9-1)    |
| 1月8日(金)~13日(水)         | 金町地区センター(東金町1-22-1)      |
| 1月15日(金)~20日(水)        | 亀有地区センター(亀有3-26-1リリオ館7階) |
| 1月22日(金)~27日(水)        | 区民ホール(区役所2階)             |
| 1月29日(金)~2月3日(水)       | 葛飾郵便局(四つ木2-28-1)         |
| 2月5日(金)~10日(水)         | 葛飾新宿郵便局(金町1-8-1)         |

### ◆ 絵画の部 ◆

#### 区長賞

篠沙夕奈(亀青小6年)  
戸塚晴菜(桜道中2年) 宮腰恵美子

#### 葛飾区緑化推進協力員会会長賞

清水斗輝(鎌倉小5年)  
山岸つかさ(桜道中2年) 萬谷俊子

#### 葛飾郵便局長賞

大塚美希(二上小5年)  
齋藤温子(堀切中1年) 川口良夫

#### 葛飾新宿郵便局長賞

若松颯夏(水元小5年) 山田乃愛(新宿中3年)  
野口由紀子

#### 特別賞

上村咲絢(二上小5年) 黒田ゆら(水元小2年)  
芦原ななこ(葛美中2年) 養田美海(葛美中2年)  
小田信芳 清水令子



戸塚晴菜さんの作品

### ◆ 押花の部 ◆

#### 区長賞

本名彩純(原田小2年)  
吉田佳奈(新宿中2年) 吉原希恵

#### 葛飾区緑化推進協力員会会長賞

石井桜花(中青戸小4年)  
石井美月(青戸中3年)  
中村まさ子

#### 葛飾郵便局長賞

永田光(中之台小1年) 吉越夏子

#### 葛飾新宿郵便局長賞

有坂咲希(中之台小3年) 安達広海

#### 特別賞

石井大地(中青戸小2年)  
大崎悠哉(中之台小1年) 鈴木千代子  
針生セツ子



本名彩純さんの作品

### ◆ 写真の部 ◆

#### 区長賞

中村理恵子

#### 葛飾区緑化推進協力員会会長賞

長谷垂也子

#### 葛飾郵便局長賞

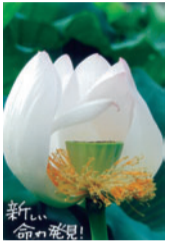
木村白奈子

#### 葛飾新宿郵便局長賞

中村孝夫

#### 特別賞

中津耀太(新宿中3年)  
須藤裕子



中村理恵子さんの作品

## 葛飾区立図書館 ハンディキャップサービス

文字が見えにくくなったなどの理由で読書から遠ざかっている方は、区立図書館で行っているハンディキャップサービスをご利用ください。  
【担当課】 中央図書館(金町6-2-1) ☎3607-9201 FAX3607-9200

### 活字での読書が難しくなったら

#### 大活字本・朗読CDなどをご利用ください

大きな活字で書かれた大活字本や、朗読者が本を読み上げた朗読CD、デイジー図書(※1)を用意しています。

(※1)専用の機器などで読める音声図書。利用時はハンディキャップサービスの利用登録が必要です。

#### 子どもたちへのハンディキャップサービス

布の絵本・点訳絵本(点字シートを貼った絵本)・マルチメディアデイジー図書(※2)を用意しています。

(※2)パソコンの専用ソフトなどで読め、画像も表示される音声図書



点訳絵本

### ハンディキャップサービスをご利用ください

ハンディキャップサービスを利用登録した方の図書・CDなどの貸出期間は1カ月間です。また、図書館に来館することが困難な方への本の宅配サービス、点字・録音図書などの無料郵送サービスをご用意しています。

#### 【対象】

- ▷区内在住で、身体障害者手帳・愛の手帳・精神障害者保健福祉手帳をお持ちの方、要介護認定の方、または図書館のご利用に支障のある75歳以上の方
  - ▷区内の福祉施設・介護保険施設・病院などに入所・入院中の方など
- 利用に当たっては要件がありますので、詳しくはお問い合わせください。

### 中央図書館「障害者週間」特別イベント

障害者週間(12月3~9日)に合わせ、特別イベントを行います。

【会場】 中央図書館(金町6-2-1)

【協力】 葛飾音訳ボランティアの会、かつしか点訳の会、点字グループ・アイ、マルチメディアDAISY・かつしか

**11月27日(金)~12月23日(水)**

▷葛飾区立図書館のハンディキャップサービス内容の展示

▷布絵本紹介コーナー

**12月6日(日)午後1時から**

▷点字図書・触図展示、立体コピー作成機実演会

**12月6日(日)午後2時~4時10分**

▷バリアフリー映画会「武士の家計簿」

**12月5日(土)正午~午後3時、**

**6日(日)午前11時~午後1時、**

**12日(土)・13日(日)午前11時~午後3時**

▷パソコンで読書!!マルチメディアデイジー図書体験コーナー

## かつしか郷土かるた原画展

世界的な切り絵画家である辰己雅章氏が制作した、かつしか郷土かるたの原画展です。

かるたの絵札では十分に味わえない原画の素晴らしさをお楽しみください。

#### 【日時】

11月21日(土)~平成28年1月7日(木)

#### 【会場】

郷土と天文の博物館  
(白鳥3-25-1)

#### 【入館料】

大人100円、小・中学生50円  
(土曜日は中学生以下無料)

【担当課】 生涯学習課  
☎5654-8475

### かつしか郷土かるたとは

子どもから大人まで世代を超えて、いつまでもふるさとに誇りを持ち、愛し続けてほしいとの願いから平成24年2月に生まれたかるたです。

かるたに取り上げられた44の題材は、小・中学生から寄せられた5,379句の読み札の「ことば」を基に、自然、産業、文化・歴史、人物などを選定し、地域性も考慮して作成しました。



かつしか郷土かるたは、区政情報コーナー(区役所3階304番)、郷土と天文の博物館などで販売しています(1セット500円)。詳しくはお問い合わせください。

## バリアフリートイレマップを作成しました

【担当課】 福祉管理課 ☎5654-8243

車いすの方が利用可能なトイレやおストメイト(人工肛門などを使用されている方)対応のトイレを設置している区立施設を掲載した地図を配布します。

【配布開始日】 11月25日(水)  
(数に限りがあります)

#### 【配布場所】

福祉管理課(区役所3階311番)  
福祉総合窓口(区役所2階201番)・障害者施設課(堀切3-34-1ウエルピアかつしか内)・高齢者総合相談センター・シニア活動支援センター(立石6-38-11)・区民事務所・地区センター・図書館など  
詳しくはお問い合わせください。

### 葛飾区 バリアフリー トイレマップ







## 国民年金加入者・受給者が亡くなったとき 手続きをお忘れなく

手続きの種類は下表の通りです。詳しくはお問い合わせください。

| 種類     | 請求要件   | 請求者  |
|--------|--|--|
| 死亡一時金  | 第1号被保険者(農業・自営業・学生など)として国民年金保険料を36月以上納付していた方が、老齢基礎年金や障害基礎年金を受けずに亡くなったとき       | 生計を共にしていた一定の範囲の遺族の方  |
| 寡婦年金   | 第1号被保険者として国民年金保険料の納付または免除承認期間が25年以上ある夫が、老齢基礎年金や障害基礎年金を受けずに亡くなったとき            | 生計を共にし、婚姻期間が10年以上継続している妻(所得制限あり)                           |
| 遺族基礎年金 | 国民年金に加入している方、または老齢基礎年金の受給資格期間を満たした配偶者が亡くなったとき(老齢基礎年金を受給している場合も含む)。一定の納付要件あり。 | 生計を共にしていた18歳到達年度末まで(一定の障害がある場合は20歳未満)の子がある配偶者、または子(所得制限あり) |
| 未支給年金  | ▷年金を受給している方が亡くなったとき<br>▷年金を受給できる方が年金請求する前に亡くなったとき                            | 生計を共にしていた一定の範囲の遺族の方  |

### 【申請・問い合わせ】

- ▷葛飾年金事務所(立石3-7-3) ☎3695-2181
- ▷国保年金課(区役所3階315番) ☎5654-8214

## 臨時福祉給付金・子育て世帯臨時特例給付金の申請を受け付けています

【申請期限】平成27年12月28日(月)まで

原則として、申請期限後は受け付けできませんので早めに申請してください。

【申請方法】対象と思われる方へ、8月下旬以降順次、申請書を送付しています。申請書に同封の返信用封筒(切手不要)で、郵送により申請してください。

下記の窓口でも受け付けます。  
▶臨時福祉給付金 臨時福祉給付金窓口(区役所4階402番)  
▶子育て世帯臨時特例給付金 子育て支援課(区役所4階401番)  
いずれも午前8時30分～午後5時(土・日曜日、祝日を除く)  
【支給時期】申請受け付け後、1～2カ月程度で指定の口座へ振り込む予定です。また、複数の申請をいただいても、振込日が異なる場合がありますので、あらかじめご了承ください。

## お問い合わせはこちら ▶ 葛飾区給付金コールセンター

☎0120-627-200(フリーダイヤル)

フリーダイヤルにかからない電話機の場合 ☎3299-3932

午前8時30分～午後5時(月～金曜日(水曜日は午後7時30分まで))

### “振り込め詐欺”や“個人情報の詐取”にご注意ください

葛飾区や厚生労働省などが給付金の支給に当たり、ATM(銀行・コンビニなどの現金自動預け払い機)の操作をお願いしたり、手数料の振り込みを求めることなどは絶対にありません。

## 粗大ごみの受け付けは 専用の受付センターをご利用ください

家庭から一辺が30cmを超える粗大ごみを廃棄する場合は、申し込みが必要です。専用の受付センターを設置して受け付けています。

### 【申し込み】

電話 ☎5296-4400 午前8時～午後7時(12月29日～1月3日を除く)  
おかけ間違いのないよう、番号をお確かめの上、ご連絡ください。  
インターネット 粗大ごみ受付センターホームページ(<http://sodai.tokyokankyo.or.jp/>) 24時間受け付け(12月29日～1月3日を除く)

### 【粗大ごみの出し方】

**収集**  
粗大ごみに葛飾区の有料粗大ごみ処理券を貼って、収集日当日の朝8時までに、屋外の指定された場所へお出してください。  
**持ち込み**  
粗大ごみに葛飾区の有料粗大ごみ処理券を貼って、持込決定日の午前8時から午後4時までに、希望された持込ステーションに持ち込んでください。  
▷葛飾東粗大ごみ持込ステーション(都北運輸内) 東水元4-5-6  
▷葛飾西粗大ごみ持込ステーション(東都運業内) 奥戸3-23-28

### 【その他】

一人暮らしで身近にお手伝いできる人がいない65歳以上の高齢者などで、運び出しを希望する方は、清掃事務所へお問い合わせください。  
【担当課】清掃事務所 ☎3693-6113

### 粗大ごみの受け付けを一時停止します

システムメンテナンスのため、次の期間受け付けを停止します。  
【受付停止期間】  
▷電話受け付け 11月29日(日)終日  
▷インターネット受け付け 11月28日(土)午後8時～29日(日)午後7時  
【問い合わせ】粗大ごみ受付センター ☎5296-4400  
【担当課】リサイクル清掃課

**国民年金保険料「5年の後納制度」が始まります**  
過去10年間に納め忘れた国民年金保険料を納付することができる「10年の後納制度」が、9月30日に終了しました。  
10月1日から新たに過去5年以内に納め忘れた国民年金保険料を納付することで、将来の年金額を増やすことができる「5年の後納制度」が、3年間限りの特例として始まりまし。この後納制度を利用するには申し込みが必要です。詳しくはお問い合わせください。

**国民年金事務所** ☎0570(011)050  
【担当課】国保年金課 ☎(3695)2181  
**都民住宅(東京都施行型)の入居者を募集します**  
都民住宅は、都営住宅の所得基準を超える世帯を対象とするファミリー向けの賃貸住宅です。仲介手数料・礼金・更新料は必要ありません。  
【募集住宅】  
家族向あき家 129戸  
抽選により決定します。この他に、東京都住宅供給公社ホームページ(<http://www.to-kousya.or.jp/>)で募集を行っている住宅もあります。詳しくは公社ホームページをご覧ください。

**お問い合わせください。**  
【申込書の配布】  
12月1日(火)～9日(水)・日曜日を除く)に、住環境整備課(区役所4階421番)、東京都住宅供給公社新小岩窓口センター(西新小岩1-1-2)で配布します。公社ホームページからも取り出せます。  
【申込方法】  
郵送で12月14日(必着)まで、申込資格など、詳しくは申込書と一緒に配布する「募集案内」をご覧ください。  
【抽選日時】平成28年1月20日(水)午前10時から  
【抽選会場】  
東京都住宅供給公社(渋谷区神宮前5-53-67)  
【申し込み・問い合わせ】  
東京都住宅供給公社都営住宅募集センター  
☎(立石5-27-1)ウイメン

**「くらしの豆知識」2016年版を差し上げます**  
日常生活に関わりの深い問題を分かりやすく解説した本です。  
【配布日時】11月27日(金)午前9時から  
(1人1冊。数に限りがあります)  
【配布場所】区民事務所、新小岩区民サービスコーナー(新小岩2-17-1)新小岩地区センター内、学び交流館(休館中の柴又学び交流館を除く)、テクノプラザかつしか(青戸7-2-1)、地域振興課(区役所4階405番)、消費生活センター(立石5-27-1)ウイメン  
【担当課】高齢者支援課 ☎(5654)8257

**第4期葛飾区高齢者虐待防止・養護者支援計画の音声版(デイズイ版)CDを作りました**  
11月24日(火)から貸し出しします。  
【貸出場所】  
図書館、区政情報コーナー(区役所3階304番)  
【その他】  
区内在住の視覚障害1・2級の方には無償で配布します。詳しくは障害福祉課(区役所2階201番) ☎(5654)8302へお問い合わせください。  
【担当課】高齢者支援課 ☎(5654)8257

## 空間放射線量の定点測定結果

【測定日】11月16日(月)

| 測定場所     | 所在地        | 測定結果 |
|----------|------------|------|
| 堀切公園     | 堀切1-27-10  | 0.05 |
| 小管めぐみ公園  | 小管3-9-9    | 0.05 |
| 亀有二丁目公園  | 亀有2-2-7    | 0.09 |
| みよし公園    | 南水元1-17-23 | 0.07 |
| 西水元こうだ公園 | 西水元3-14-7  | 0.06 |
| 熊野公園     | 東水元5-40-7  | 0.08 |
| わかば公園    | 東金町5-23-6  | 0.08 |
| 金町公園     | 柴又3-24-1   | 0.05 |
| まんだら公園   | 鎌倉1-30-11  | 0.06 |
| 上入公園     | 奥戸7-13-1   | 0.05 |
| 西新小岩公園   | 西新小岩3-26-6 | 0.05 |

【単位】マイクロシーベルト/時  
【測定方法】地上1mの地点で、10秒ごとに5回測定した値の平均  
【測定箇所の土質】校庭や園庭と同じダスト舗装です。  
【測定機器】シンチレーション式サーベイメーター(ALOKA社 TCS-172B)  
【担当課】環境課 ☎5654-8236

広告 内容については広告主にお問い合わせください。

## 我が家のお手入れは いますぐ!!

ペンキ塗替え・プチリフォーム等の諸工事・看板の企画・製作・設置なども承っております。

**見積無料**  
二級建築施工管理技士(仕上げ) 屋外広告業届出済 東京都1706号 埼玉県 586号  
一級塗装技能士 職業訓練指導員

## 八光塗装工芸

〒125-0035  
葛飾区南水元2丁目23番9号  
TEL 03-3609-8841  
FAX 03-3627-6904  
携帯 090-3084-5475  
Eメール hakko21@nifty.com  
ホームページ <http://www.hakkotoso.com/>

空間放射線量測定器の貸し出し(予約不要)・持ち込み食品等の放射性物質検査(要予約☎5654-8579)を行っています。  
詳しくは区ホームページをご覧ください。【担当課】放射線対策担当課 ☎5654-8588



# 12月はオール東京滞納STOP強化月間です

税・保険料などは納期限内の納付を

オール東京 滞納STOP 強化月間

安定した税収や公平性の確保をめざし、東京都と連携して、収納対策を集中的に実施します。区では、夜間の電話催告、差し押さえの強化、財産の捜索などを実施します。  
**【担当課】 収納対策課**

## 早めのご相談を

税や保険料などを納期限内に納付することが困難な方や、納付できずに滞納となった方は、早めにご相談ください。事情をお伺いし、今後の納付計画についての相談をお受けしています。

平日の日中に相談に来られない方は、毎週水曜日午後7時30分までの夜間延長窓口、毎月第4日曜日の日曜開庁日(午前9時～正午)、下記の休日納付相談をご利用ください。

## 休日納付相談(12月)

**【日時】** 12月6日(日)  
 午前9時～午後4時30分  
**【会場】** 区役所(立石5-13-1)  
**【相談内容】** 特別区民税・都民税、軽自動車税、国民健康保険料、後期高齢者医療保険料、介護保険料、保育園保育料、学童保育クラブ使用料(公立のみ)

## 滞納していると

文書や電話により督促、催告をします。それでも滞納が続く場合、区は法律に基づき滞納している方の財産を調査し、差し押さえなどの処分を行います。必要に応じて自宅などへの財産の捜索や勤務先への給与照会なども行います。

区は、平成26年度に滞納処分として差し押さえを1,453件、換価などを793件、捜索を3件行いました。特別区民税・都民税を滞納していると、延滞金が掛かります。国民健康保険料や介護保険料などの滞納でも差し押さえなどの処分を受ける場合があります。

## 口座振替の手続きには「口座振替受付サービス」をご利用ください

区役所や区民事務所の窓口で口座振替カードをお持ちになれば、専用端末への暗証番号入力で簡単に手続きができます。印鑑不要で、口座振替依頼書よりも早く口座振替が開始できます。



**【利用できる税目など】**  
 特別区民税・都民税(普通徴収)、国民健康保険料(普通徴収)、介護保険料(普通徴収)、後期高齢者医療保険料(普通徴収)、保育園保育料、学童保育クラブ使用料(公立のみ) 受付窓口、対象金融機関など、詳しくはお問い合わせください。  
 口座振替依頼書でも申し込みできます。詳しくは収納対策課(☎5654-8183)へお問い合わせください。

## 問い合わせ

- ▶ 特別区民税・都民税、軽自動車税 税務課(区役所3階321番) ☎5654-8280
- ▶ 国民健康保険料、後期高齢者医療保険料 国保年金課(区役所3階315番) ☎5654-8213
- ▶ 介護保険料 介護保険課(区役所2階201番) ☎5654-8249
- ▶ 滞納処分案件など 収納対策課(区役所3階307番) ☎5654-8174
- ▶ 保育園保育料、学童保育クラブ使用料 子育て支援課(区役所4階401番) ☎5654-8279

## ご利用ください 区民借上保養施設

区内在住の方の利用に限ります。詳しくは、区ホームページまたは施設利用案内をご覧ください。

〔平成28年2月分ハガキ受け付け〕  
 申込専用の往復ハガキで12月1日(火)～8日(火)(消印有効)(1グループ1枚)。  
**【施設を利用できない日】**  
 ▼鴨川グランドホテル  
 2月2日(火)・3日(水)、25日(木)・27日(土)  
 〔平成28年1月分空室受け付け〕  
 12月1日(火)は、午前9時から電話のみ。12月2日(水)から利用日の前日まで、午前8時30分から電話か窓

口で(先着順)。  
**【申込専用ハガキ・施設利用案内配布場所】**  
 区役所内旅行コーナー(区役所内郵便局上)・区政情報コーナー(区役所3階304番)・地域振興課(区役所4階405番)・区民事務所・区民サービスコーナー・地区センター・学び交流館・図書館  
**【申し込み・問い合わせ】**  
 ▼月々金曜日  
 区役所内旅行コーナー  
 ☎(56770)3861  
 ▼土・日曜日、祝日(電話のみ) 午前11時～午後5時  
 近畿日本ツーリスト個人旅行(株)渋谷宮益坂営業所  
 ☎(5774)5066  
 空室状況は、区ホームページをご覧ください。お問い合わせは、お問い合わせ先

区は、平成27年度から3年間で保育所などの定員を1245人増加し、待機児童ゼロをめざしています。特に待機児童の多い0～2歳児を対象とした小規模保育事業所の整備を促進します。小規模保育施設マッチング事業は、空き物件の情報を小規模保育整備・運営事業者で紹介する制度です。  
**【対象物件】**  
 ▼原則1階部分で延床面積がおおむね100㎡程度  
 ▼2方向に避難が可能

このマークのあるものは、パソコン・携帯電話から電子申請で申し込みができます(一部 携帯電話からは申請できないものがあります)。場合抽選します。ハガキファックスによる申し込みは原則1人1枚です。詳しくは区ホームページをご覧ください。

**凡例**  
 日時 会場 対象 申込方法 申込先 費用 持ち物  
 保育 他その他 対対象 定定員 内内容 師講師 費費用 持持ち物  
 問問い合わせ先 担担当課

## 小規模保育施設マッチング事業を延長します

区は、平成27年度から3年間で保育所などの定員を1245人増加し、待機児童ゼロをめざしています。特に待機児童の多い0～2歳児を対象とした小規模保育事業所の整備を促進します。小規模保育施設マッチング事業は、空き物件の情報を小規模保育整備・運営事業者で紹介する制度です。  
**【対象物件】**  
 ▼原則1階部分で延床面積がおおむね100㎡程度  
 ▼2方向に避難が可能

昭和56年5月以前に着工された建物は、耐震上問題がないことを証する書面を添付してください。  
**【受付期限】**  
 平成29年6月30日(金)まで  
**【申込方法】**  
 所定の申請書を持参か郵送で。詳しくは、育成課で配布する要項をご覧ください。お問い合わせは、区ホームページからご覧になれます。  
**【申し込み・担当課】**  
 〒124-8555葛飾区役所育成課(区役所4階401番)  
 ☎(5654)8595

宝くじは広く社会貢献を行っています。新小岩地域防災会議では、宝くじの助成金を活用し、全蔵書の点検・整理のため、次の期間休館します。  
**【休館期間】**  
 12月1日(火)～4日(金)

奥戸地区図書館 休館します  
 全蔵書の点検・整理のため、次の期間休館します。  
**【休館期間】**  
 12月8日(火)～9日(水)  
**【担当課】** 奥戸地区図書館  
 ☎(3696)2781

水元公園 メタセコイアの紅葉と防災祭り  
 約1800本のメタセコイアの紅葉を楽しみながら、防災プログラムを体験します。  
**【日時】** 12月6日(日)午前11時～午後3時(雨天時は中止かプログラム変更の場合あり)  
**【日時】** 11月28日(土)終日  
**【担当課】** 戸籍住民課  
 ☎(5654)8192

秋野菜品評会・即売会  
 区内農家の優れた技術で生産された農産物をご覧ください。  
**【日時】** 11月28日(土)終日  
**【担当課】** 戸籍住民課  
 ☎(5654)8192

宝くじは広く社会貢献を行っています。新小岩地域防災会議では、宝くじの助成金を活用し、全蔵書の点検・整理のため、次の期間休館します。  
**【休館期間】**  
 12月1日(火)～4日(金)

宝くじは広く社会貢献を行っています。新小岩地域防災会議では、宝くじの助成金を活用し、全蔵書の点検・整理のため、次の期間休館します。  
**【休館期間】**  
 12月1日(火)～4日(金)

水元かわせみの里水辺のふれあいルームの運営業務委託業者を募集します  
**【担当課】** 防災課  
 詳しくは、区ホームページに掲載する募集要項をご覧ください。  
**【業務委託開始日】**  
 平成28年4月1日(金)から  
**【業務内容】**  
 水元かわせみの里水辺のふれあいルーム(水元公園8-3)の管理・運営  
**【申込方法】** 区ホームページから所定の申込書を取り出し、郵送で11月25日(水)から12月16日(水)必着まで。  
**【申し込み・担当課】**  
 〒124-0012立石6-9-1公園課  
 ☎(3693)1777

落ち葉などの植木ごみを出すときは  
 植木ごみを出すときは、家庭ごみと合わせて45リットル袋で3袋までを限度に燃やすごみの日にお出しください。それ以上の多量の処理を一度に希望する場合は、有料の「臨時ごみ」となりますので清掃事務所までお申し込みください。  
**【担当課】** 清掃事務所  
 ☎(3693)6113

宝くじは広く社会貢献を行っています。新小岩地域防災会議では、宝くじの助成金を活用し、全蔵書の点検・整理のため、次の期間休館します。  
**【休館期間】**  
 12月1日(火)～4日(金)

証明書交付サービスの利用を停止します  
 機器メンテナンスのため、コンビニエンスストア(セブン・イレブン・ローソン・ファミリーマート・サークルKサンクス)および、区役所夜間・休日窓口での証明書交付サービス(住民票の写し・印鑑登録証)を停止します。  
**【日時】** 11月28日(土)終日  
**【担当課】** 戸籍住民課  
 ☎(5654)8192

水元公園 メタセコイアの紅葉と防災祭り  
 約1800本のメタセコイアの紅葉を楽しみながら、防災プログラムを体験します。  
**【日時】** 12月6日(日)午前11時～午後3時(雨天時は中止かプログラム変更の場合あり)  
**【日時】** 11月28日(土)終日  
**【担当課】** 戸籍住民課  
 ☎(5654)8192

宝くじは広く社会貢献を行っています。新小岩地域防災会議では、宝くじの助成金を活用し、全蔵書の点検・整理のため、次の期間休館します。  
**【休館期間】**  
 12月1日(火)～4日(金)

展示終了後には、出品された野菜の即売会を行います。  
**【日時】** 12月5日(土)▽展示/午後1時～3時30分▽即売会/午後4時から(売り切れ次第終了。鉢植えの即売は午後3時30分から) 他共催  
 /JA東京スマイル会 担産業経済課(青戸7-2-1テックプラザかつしか内) ☎(3688)5554

宝くじは広く社会貢献を行っています。新小岩地域防災会議では、宝くじの助成金を活用し、全蔵書の点検・整理のため、次の期間休館します。  
**【休館期間】**  
 12月1日(火)～4日(金)

宝くじは広く社会貢献を行っています。新小岩地域防災会議では、宝くじの助成金を活用し、全蔵書の点検・整理のため、次の期間休館します。  
**【休館期間】**  
 12月1日(火)～4日(金)

## そうさく教室

いろいろな材料を使って工作をします。  
**【会内】** 下表の通り対小学生各日36人程度  
**【生涯学習課】** ☎5654-8476

| 日程       | 会場                 | 内容                           |
|----------|--------------------|------------------------------|
| 12/5(土)  | 水元学び交流館(南水元2-13-1) | きらきら飾ろう                      |
| 12/19(土) | 亀有学び交流館(お花茶屋3-5-6) | 小さなクリスマス                     |
| 1/9(土)   | 水元学び交流館(南水元2-13-1) | 七宝焼きを楽しもう!(ストラップ、バッチなどを作ります) |
| 1/23(土)  | 亀有学び交流館(お花茶屋3-5-6) | 水元学び交流館                      |
| 2/6(土)   | 水元学び交流館(南水元2-13-1) | オシャレなレザー財布作り                 |
| 2/27(土)  | 亀有学び交流館(お花茶屋3-5-6) | 水元学び交流館                      |

いずれも午前9時～正午。直接会場へ(先着順)。







**凡例**  
 日日時 会場 対象 申込方法 申込先 費用 持ち物  
 他その他 対対象 定定員 内容 師講師 費費用 持持ち物  
 問問い合合わせ先 担担当課

あなたに静かに  
 恐るべき糖尿病に気を付けましょう

糖尿病やその疑いがある人は、全国で約2,050万人いるといわれています(平成24年厚生労働省「国民健康・栄養調査」)。  
 糖尿病の予防のために、まずは1日3回のバランスの取れた食事と、適度な運動を心掛けましょう。また、糖尿病と診断された場合は、医師の指示に従うこと、治療途中でやめないことが大切です。



【担当課】健康づくり課 ☎3602-1268

糖尿病の症状

糖尿病は、血液中のブドウ糖が多い状態(高血糖)が続くことで血管に障害が起こる病気です。初期の段階では自覚症状が少ないため、すぐには体調の変化に気がつきませんが、放っておくと全身にさまざまな症状を発症します。

**主な合併症**  
 糖尿病網膜症(進行すると失明に)、糖尿病神経障害(進行すると下肢切断に)、糖尿病腎症(進行すると透析に)、狭心症、心筋梗塞、脳梗塞、脳出血、認知症、骨粗しょう症、歯周病など

糖尿病腎症重症化予防モデル事業

区では、一部の医療機関でモデル事業として、栄養指導や治療中断防止につながるプログラムを実施しています。

【対象】HbA1c(ヘモグロビンエイワンシー)6.5%以上、かつ蛋白尿±以上またはアルブミン尿陽性で、区内在住20～74歳の方

参加を希望する方は、モデル事業実施医療機関へお問い合わせください。

モデル事業実施医療機関は、区ホームページ(トップ→くらしのガイド→健康・医療・衛生→糖尿病対策→かつしか糖尿病アクションプラン)をご覧ください。

休日応急診療

中学生以下の方が受診する際は、保護者の同伴をお願いします。

◆医療機関などの案内  
 東京都医療機関案内サービスひまわり ☎5272-0303  
 東京消防庁救急相談センター(24時間対応) ☎#7119または☎3212-2323  
 本町消防署 ☎3694-0119/小町消防署 ☎3607-0119

◆平日夜間診療所(小児科)  
 平日夜間こどもクリニック(立石5-15-12立石休日応急診療所) ☎3694-9550  
 (受付時間)月～金曜日 午後7時30分～9時45分

◆休日診療所(内科・小児科)  
 立石休日応急診療所(立石5-15-12葛飾区医師会館内) ☎3694-9550  
 金町休日応急診療所(東金町1-22-1金町地区センター内) ☎3627-0022  
 (受付時間)日曜日・祝日 午前10時～11時30分、午後1時～3時30分・5時～9時30分  
 土曜日 午後5時～9時30分

◆休日当番医(診療時間)午前9時～午後5時

| 月日            | 医療機関名       | 診療科目      | 所在地          | 電話番号      |
|---------------|-------------|-----------|--------------|-----------|
| 11/29         | 佐藤整形外科医院    | 整、リウ、内    | 東金町1-26-5    | 3627-8686 |
|               | 高橋内科クリニック   | 内、循内、小    | 立石8-1-2-2F   | 6657-7081 |
|               | 遠武産婦人科      | 産婦        | 立石6-34-11    | 3691-0858 |
|               | 黒木整形外科クリニック | 整、リハ      | 細田4-37-16-1F | 3672-9611 |
|               | 阿久津医院       | 内、肛       | 高砂2-30-21    | 3659-1123 |
| ゆりあファミリークリニック | 内、皮         | 亀有3-27-27 | 3601-3131    |           |

◆休日歯科当番医(診療時間)午前9時～午後4時

| 月日    | 医療機関名  | 所在地          | 電話番号      |
|-------|--------|--------------|-----------|
| 11/29 | 丸山歯科医院 | 金町5-31-15-2F | 3627-3565 |
|       | 中山歯科医院 | 堀切3-13-9     | 3691-4375 |

◆休日当番接骨院(開院時間)午前9時～午後5時

| 月日    | 接骨院名  | 所在地         | 電話番号      |
|-------|-------|-------------|-----------|
| 11/29 | 宮内接骨院 | 東金町1-19-3   | 3826-1953 |
|       | 吉原接骨院 | 東新小岩5-17-14 | 3697-3260 |

◆休日対応薬局(開局時間)午前9時～午後5時30分

| 月日    | 薬局名        | 所在地     | 電話番号      |
|-------|------------|---------|-----------|
| 11/29 | おおうら薬局第一支店 | 立石7-6-1 | 3694-0435 |
|       | かめりあ薬局     | 立石8-1-2 | 6657-6303 |

**食育講演会 楽しく食べてバランス良好**  
 食育をめぐる現状と課題について学びます。  
 日12月18日(金)午前10時～正午  
 区内在住で食育や食に関心がある方30人  
 西村早苗氏(女子栄養大学准教授)  
 電話で12月11日(金)午後5時まで(多数抽選)。  
 会申込 ☎(3602)1268

**健康・介護予防**  
**特定保健指導の利用はお早めに!**  
 葛飾区国民健康保険加入の40歳以上の方に実施した特定健康診査の結果、糖尿  
 病などの生活習慣病発症の可能性が高い方には、医師などの専門家が生活習慣の改善のアドバイスをする「特定保健指導」を行います。  
 特定保健指導による支援は約6カ月間です。また特定健康診査の結果を受け取っていない方は、特定健康診査を受診した医療機関でお受け取りください。  
 【担当課】 国保年金課 ☎(5654)8173

**障害のある方や寝たきりの方へ**  
**歯科医探しにお困りではありませんか?**  
 体や歯の状態などをお尋ねした上で、適切な歯科医を紹介いたします。電話でご相談ください。  
 【受付日時】 月～金曜日

**HIV即日検査・性感染症検査**  
 無料・匿名の検査です。HIV検査は、感染の機会から3カ月以上経過していないと正しい検査結果が出ないことがあります。  
 日12月4日(金)午前9～10時  
 直接会場へ(先着順)。  
 定40人  
 人内血液検査および尿検査(尿検査は、最後に尿をして1時間以上経ってから採尿します)他HIV即日検査の結果は、検査当日にお  
 伝えます。性感染症(クラミジア・梅毒)の検査結果とHIV検査結果が判定保留の場合は、12月18日(金)午前9～10時に保健予防課でお伝えします。  
 会担保健予防課(青戸4-15-14健康プラザかつしか内) ☎(3602)1238

**医療情報セミナー**  
**運動がもたらす心身の効果とは?**  
 理学療法士が運動のさまざまな効果を解説します。  
 日11月28日(土)午後2～4時  
 会高砂地区センター(高砂3-1-39)定90人程度  
 我妻浩二氏(江戸川病院理学療法士)リハビリテーション科スポーツリハビリ係長  
**前立腺がんの最強治療!**  
 PSA検査の重要性から

**回想法教室 全12回**  
 懐かしい記憶をたどる回想法で、仲間づくりや脳の活性化を図ります。  
 日平成28年1月6日～3月23日(水)午後2時～3時30分  
 区内在住55歳以上で、認知症予防に関心のある方8人  
 方往復ハガキに「回想法教室」を記入し、正しい口腔ケアを学びましょう。  
 日12月17日(木)午後2時～3時30分  
 会南綾瀬地区センター(堀切7-8-22)区内在住65歳以上の方か、家族を介護している方30人  
 師関裕信氏(葛飾区歯科医師会会員) 日11月30日(月)午前9時から電話で(先着順)。  
 申高年齢者総合相談センター堀切 ☎(3697)7815  
 担高年齢者支援課

**家族介護者教室 お口のお手入れ方法**  
 家族とともに、正しい口腔ケアを学びましょう。  
 日12月17日(木)午後2時～3時30分  
 会南綾瀬地区センター(堀切7-8-22)区内在住65歳以上の方か、家族を介護している方30人  
 師関裕信氏(葛飾区歯科医師会会員) 日11月30日(月)午前9時から電話で(先着順)。  
 申高年齢者総合相談センター堀切 ☎(3697)7815  
 担高年齢者支援課

**2週間以上続く風邪の症状…もしかして結核?**  
 【担当課】 保健予防課 ☎3602-1238  
 結核は、誰しもが感染する可能性がある病気です。毎年、区では約100人の方が新たに結核を発症しています。発症した方の半数が65歳以上で、次に40歳から64歳までの方に多く見られます。  
**結核とは**  
 感染している方の咳やくしゃみにより空気中に飛び散った結核菌を吸い込み、菌が肺に入ると感染します。ただし、結核に感染しても全ての人が発症するわけではなく、1～2割程度の方が発症するとされています。  
**結核を予防するためには**  
 日頃の健康管理を心掛け、免疫力を維持することが大切です。また、乳幼児は感染すると重症化し、命に関わることもあるため、BCG接種を受けましょう。  
**早期発見が大切です**  
 結核は、咳やたんなど風邪の症状に似ているため、発見が遅れることがあります。これらの症状が2週間以上続く場合は、早めに医療機関の診察を受けましょう。特に、高齢者の方は、体のだるさが続いたり、食欲が落ちたと感じたら、早めに受診をすることが大切です。

このマークのあるものは、パソコン・携帯電話から電子申請で申し込みができます(一部、携帯電話からは申請できないものがあります)。  
 一全○回とある講座は、全ての日程に参加してください。費用の記載がない事業は無料です。多数抽選の記載がある事業は、定員を超えた場合抽選します。ハガキ・ファクスによる申し込みは原則1人1枚です。詳しくは区ホームページをご覧ください。



# やめよう! 歩きタバコ ごみのポイ捨て

区では、平成17年8月に「葛飾区きれいで清潔なまちをつくる条例」を施行し、区内全域で空き缶・吸い殻などのごみのポイ捨てや、ポイ捨てにつながる恐れのある歩きタバコを禁止しています。  
条例を守り、葛飾区をきれいで清潔な街にしていましょ。 【担当課】 地域振興課 ☎5654-8229

## 歩きタバコ・ごみのポイ捨てをなくすための取り組み

### ● 歩行喫煙等禁止パトロール

区内の全駅周辺で歩きタバコやごみのポイ捨てを行った人に直接注意を行うパトロールを実施しています。

### ● 啓発活動

駅前や地域のイベントなどで歩きタバコ・ごみのポイ捨て禁止キャンペーンを実施しています。

また、駅前の路面への啓発シールの貼付やバスの車内放送にて啓発するなど、さまざまな方法で歩きタバコ・ごみのポイ捨て禁止を呼び掛けています。



## 条例で定めている禁止行為

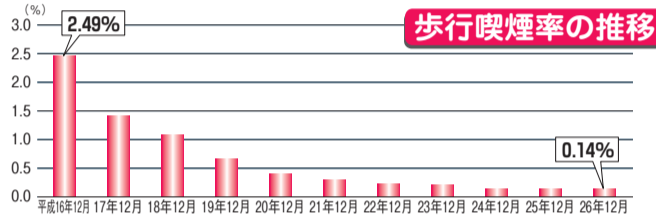
区内の道路、駅前広場、公園、河川敷、その他公共の場所で次の行為は禁止です。

- ▶ 歩きタバコ
- ▶ 吸い殻や空き缶などのポイ捨て
- ▶ ガムの吐き捨て
- ▶ 飼い犬・猫などのふんの放置
- ▶ 落書き



### ● 歩きタバコ実態調査

平成26年12月に区内5駅(亀有・金町・新小岩・青砥・京成高砂)で実施した歩きタバコ実態調査において、歩行喫煙率は、条例施行以前(平成16年12月)の2.49%から0.14%へまで減少しました。



## 啓発グッズをご利用ください

自宅前などの歩きタバコ・ごみのポイ捨てでお困りの方へ、啓発ポスターやプレート無料で配布しています。ぜひご活用ください。 ※他人の所有地や電柱・ガードレールなどには貼れません。

【配布場所】 地域振興課(区役所4階405番)・区民事務所・地区センター



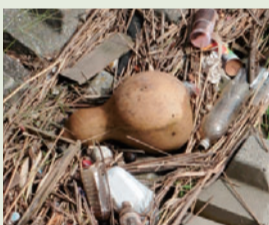
日本でも福井県鳥浜貝塚から縄文時代前期の瓢箪が出土し、すでにその頃から栽培されていたと考えられます。瓢箪には「瓢箪から駒」という言葉が示すように、通常ではありえない何かを生み出したりする再生力があると考えられていました。そのため瓢箪は容器として利用するばかりでなく、古くから神霊や靈魂の宿るものとしてさまざまな儀礼や呪術に使用されました。禅の世界を現したという室町時代に描かれ

瓢箪は、ウリ科の一年草で、現在では熱帯から温帯地方に至る世界の広い地域で栽培されており、人類最古の栽培植物と言われています。果肉には苦みがあつて食用には適しません。その実は古くから酒や水などの容器として用いられてきました。

中川で見た瓢箪は、普段見かけられないような大きさではなく、ひと抱えもある巨大なものでした。上流部で栽培されていた瓢箪が洪水で流れてきたものでしょうか。あるいは瓢箪に関する逸話を知っている人が水の災禍を鎮めるために流したものでしょうか。どうも後者のような気がしてなりません。

本年の9月10日、豪雨で鬼怒川が決壊し、茨城県常総市などで大規模な浸水被害がありました。それから1カ月近くが経過した10月上旬、青戸側から中川大橋を渡った新宿側の袂の川岸に豪雨の後に流されたと思われる巨大な瓢箪が打ち上げられているのが見つかりました。

た瓢箪は、瓢箪と水神との関係を示したものだともいわれています。区内でも瓢箪を儀礼に使用した事例が確認されています。古く天東遺跡の平安時代の井戸から瓢箪が出土しており、井戸を埋める際に井戸に宿る神様が荒ぶらないように井戸鎮めの儀式で瓢箪を供えたものです。このことから、水と瓢箪には密接な関係があることがうかがえます。



中川で打ち上げられた瓢箪

浸水被害に遭った地域の1日も早い復興を心より願っています。(郷土と天文の博物館)

瓢箪に関する逸話を知っている人が水の災禍を鎮めるために流したものでしょうか。あるいは瓢箪に関する逸話を知っている人が水の災禍を鎮めるために流したものでしょうか。どうも後者のような気がしてなりません。

瓢箪は、ウリ科の一年草で、現在では熱帯から温帯地方に至る世界の広い地域で栽培されており、人類最古の栽培植物と言われています。果肉には苦みがあつて食用には適しません。その実は古くから酒や水などの容器として用いられてきました。

瓢箪は、ウリ科の一年草で、現在では熱帯から温帯地方に至る世界の広い地域で栽培されており、人類最古の栽培植物と言われています。果肉には苦みがあつて食用には適しません。その実は古くから酒や水などの容器として用いられてきました。

瓢箪は、ウリ科の一年草で、現在では熱帯から温帯地方に至る世界の広い地域で栽培されており、人類最古の栽培植物と言われています。果肉には苦みがあつて食用には適しません。その実は古くから酒や水などの容器として用いられてきました。

**官公署だより**

**人権の上相談無料**

近隣関係・プライバシー問題・DV・セクハラ・嫌がらせ・いじめ・体罰・不登校などの相談に応じます。秘密厳守です。

【日時】12月6日(日)午前10時15分～午後4時(受け付けは午後3時まで。事前予約可能)【会場】西武池袋本店7階(豊島区南池袋1-28-1)【問い合わせ】東京法務局(5213)1234

**清掃工場個人見学(無料)**

【日時】12月19日(土)午後1時30分～3時【定員】50人(先着順)【申し込み】葛飾清掃工場(5660)5396

**かつしかの元気食堂**

**おうちで作ろう! 元気食堂メニュー**

【担当課】 健康づくり課 ☎3602-1268

**焼きキノコの胡麻みそ汁**

旬のキノコがたっぷり取れ、塩分控えめながら、香りも楽しめる食べごたえのある一品です。

**健康ポイント**

キノコ類は低エネルギーながら、食物繊維を多く含むため、生活習慣病の予防にお勧めです。

**【作り方】**

- ①キノコを食べやすい大きさに切り、アルミホイルに敷き、グリルで焼き色が付くまで焼く。
- ②鍋にだし汁と①を入れて煮る。
- ③みそを②に溶き入れ、煮立たせて器に盛り、すりごま、あさつきを散らす。

**【材料】1人分**

- エリンギ……………30g
- シイタケ……………20g
- マイタケ……………10g
- エノキタケ……………10g
- だし汁……………130ml
- みそ……………大さじ1/2弱
- すりごま(白)……………小さじ1/3
- あさつき……………適量

**【栄養成分表示】**

エネルギー40kcal たんぱく質3.9g 脂質1.2g 炭水化物7.4g 食塩相当量0.8g 食物繊維2.7g

献立作成：東京聖栄大学

**図書館映画会(12月分)**

【日時・会場・内容】 下表の通り

【対象】 中学生以上の方

【担当課】 中央図書館 ☎3607-9201

| 実施日            | 図書館 | タイトル(製作年/主演)                 |
|----------------|-----|------------------------------|
| 12/12(土) 午後2時~ | 亀有  | 34丁目の奇蹟(1947年/モーリン・オハラ)      |
| 12/12(土) 午後6時~ | 中央  | ぼくたちと駐在さんの700日戦争(2008年/市原隼人) |

**あすなろ幼稚園「よちよち広場」**

**(子育てサロン)**

あすなろ幼稚園の保育室や園庭を開放しています!

是非、遊びにいらっしやいませんか?

**対象**…赤ちゃんから入園前のお子様と保護者

**費用**…無料

★1ヶ月に1~2回月曜日の10:30~12:00に開放しています。

★詳しい日程はHPをご覧ください。

**TEL.03-3692-1288**

学校法人 八王山学園 あすなろ幼稚園  
〒124-0022 東京都葛飾区奥戸3-28-21  
<http://www.asunaro-kg.ed.jp/>