



これから区民大学を続けて、さまざまなことに挑戦していきたいです。

また、講座を通じて仲間が増え、講座修了後も交流が続いています。こういったことも区民大学の魅力の一つだと思います。

区民大学が始まる前から何でも知りたいという思いで、分野を問わずいろいろな講座に参加していました。区民大学が始まって、受講するたびに単位のスタンプがたまっていくと励みになり「ようし！徹底的にやってみよう」という意識が変わっていききました。

だんだん区民大学が生活の一部になり、多種多様な講座を受けるようになって生活も変わってきました。例えば、町会活動などでは皆さんの話や考え方にしっかりと耳を傾けて聞きまともめられるようになったり、農家体験や緑化講座で学んだことを生かし、実際にゴーヤとアサガオで緑のカーテンを楽しく育てたりしています。区民大学で生活に楽しみが増えました。

かつしか区民博士認定者 佐野 剛さん(お花茶屋在住)

かつしかを学ぶ良い機会!

生活に楽しみが増えました

かつしか区民大学一押し講座!

詳しくは広報かつしかでお知らせします。

9~10月 開催! かつしか オータムオープンカレッジ
東京理科大学葛飾キャンパスのオープンを機に、最先端の学術研究や近年の日本の社会事情などについて、楽しく学べる講演会です。

26年1~2月 開催! 日本数学検定協会 大人の数学講座(全3回)
普段使わない部分の脳を使って数の宇宙へ大冒険。数にまつわる講演も行います。

かつしか区民大学で新たな学びを!

区民の皆さんの「生涯を通じて学びたい」という声に応え開校した、かつしか区民大学が今年で4年目を迎えました。さまざまな分野の講座を、地域の公共施設などで開催しています。入学の手続きや卒業制度はありません。

何かを学びたい、始めたいという皆さん、ぜひお気軽にご参加ください。
【担当課】生涯学習課 ☎5654-8475

講座の3つの柱

01 地域を知り、まちを感じる 葛飾学

「歩いて見る葛飾」「葛飾の伝統工芸」「葛飾の地名や歴史」「写真と文章で伝える私のかつしか」など、葛飾の特徴や魅力を学びます。

02 ひとづくり・まちづくり・未来づくり

「子どもボランティア総合講座」「農業応援サポーター養成コース」「ボランティアスタート体験講座」など、さまざまなボランティア活動や地域の活動を学びます。

03 生きがいを創造する知識・教養百科

「消費生活連続講座」「人権講座」「知って得する年金講座」「健康大学」「シルバーカレッジ」「大学との連携公開講座」など、経済や社会の課題から暮らしの知恵までを幅広く学びます。

意欲を持って学べます

学習単位認定

講座を受講すると、2時間程度を1単位として認定します。単位は受講証に記録し、一定の単位数に達した方には、認定証を差し上げます。

受講証には期限がないので、ご自分のペースで受講できます。

【認定証を交付する単位数】

- ▷30単位 グッドチャレンジ賞
- ▷100単位 かつしか区民学士
- ▷150単位 かつしか区民修士
- ▷200単位 かつしか区民博士

これまでに、グッドチャレンジ賞43人、区民学士9人、区民修士6人、区民博士5人が誕生しました。

かつしか区民大学の情報は情報誌「まなびぷらす」で!

4月・9月・12月に発行しています。講座一覧の他、区と協働して講座を企画する区民運営委員会の活動報告などを紹介しています。

区民大学メールマガジンでは、講座の最新情報をお伝えしています。区ホームページから登録できます。

【まなびぷらす配布場所】生涯学習課(区役所4階430番)・区民事務所・地区センター・学び交流館・図書館など

かつしか区民大学の講座は、広報かつしか、区ホームページ(トップ→イベント情報→イベント検索)でもお知らせしています。

広報かつしかでは、区民大学の講座に、「区民大学単位認定講座」と表記しています。

ふるさと葛飾の魅力を伝えます

かつしかPPクラブ

☎090-8689-8166

かつしかPPクラブ会長

浦沢 誠さん(東堀切在住)

PPクラブは、平成22年度に開催した「私が伝えるかつしか」講座修了生で立ち上げた自主グループです。「PP」はPEN(ペン)とPHOTO(写真)の頭文字を取りました。

現在16人の会員で活動をしています。区内のイベントの独自取材などを行い、取材後は一人一人が冊子にまとめ、関係者に配布しています。さまざまな取材活動を通して、葛飾の知らなかった魅力を新発見できることや、人の生き方や考え方に触れることにやりがいを感じています。冊子を読んで葛飾の魅力を感じてもらえると大変うれしく、それが原動力にもなっています。今後はもっと活動の幅を広げ、区民の皆さんからの取材依頼にも応えていきたいと思っています。



▶会員一人一人が作成した冊子



▲茨江白髭神社での取材の様子





お知らせ

葛飾区教育振興基本計画策定検討委員会を傍聴できます

【日時】 9月2日(月)午後2～4時
 【会場】 区役所7階会議室
 【申込方法】 電話で8月29日(木)まで。
 【申し込み・担当課】 庶務課
 ☎(5654)8138

新しい国民健康保険被保険者証をお送りします

簡易書留郵便で9月30日(月)までにお送りしますので、記載内容をご確認ください。現在お使いの被保険者証は、新しい被保険者証が届き次第やかに国保年金課か、区民事務所にお返しください。

【担当課】 国保年金課
 (区役所3階315番)
 ☎(5654)8210

児童扶養手当・特別児童扶養手当の現況届を提出してください

既にお送りしている現況届について、児童扶養手当は8月30日(金)まで、特別児童扶養手当は9月4日(水)までに提出してください。期日を過ぎると手当を受けられなくなる場合があります。世帯状況に変更のない方は

は届け出を郵送で行うことができます。変更がある方は窓口へおいでください。児童扶養手当の認定を受けていて全額支給停止になっている方も提出してください。

【担当課】 子育て支援課
 (区役所4階401番)
 ☎(5654)8298

9月は障害受給者証の更新月です

有効期間が平成25年9月1日～26年8月31日の(受給者証を8月21日(水)ごろお送りします。新しい受給者証が8月中に届かない場合はお問い合わせください。対象となる方でまだ未申請の方は、申請してください。

【対象】 65歳未満で、身体障害者手帳1・2級(内部障害を含む場合は3級まで)か愛の手帳1・2度をお持ちで健康保険に加入している方
 65歳以上であつても都外から転入した方で65歳未満の時に該当等級の手帳を交付されていた方、または都内から転入した方で以前(受給者証をお持ちだった方は申請できます。

本人(20歳未満の方は扶養義務者など)の所得制限があります。詳しくはお問い合わせください。

【担当課】 障害福祉課
 (区役所2階201番)
 ☎(5654)8301

平成25年第3回区議会定例会

【日程】 9月9日(月)～10月2日(水)予定
 傍聴など、詳しくはお問い合わせください。
 【担当課】 区議会事務局 ☎(5654)8506

女性に対する暴力をなくすためのシンボルマークを募集します

DV(ドメスティック・バイオレンス)は親密な関係にあるパートナーに対する暴力のことです。区では女性に対する暴力をなくすための活動のシンボルとなるデザインを募集します。

作品は「女性に対する暴力をなくすための運動」などの広報、啓発に活用します。
 【募集期間】 9月2日(月)～10月15日(火)
 【規格】 八つ切り(27cm×38cm)。縦横自由、自作、未発表の物)
 【応募方法】 所定の応募用紙に必要事項を書いて作品の裏面に貼り付け、持参か郵送。応募用紙・応募要領は区ホームページからも取り出せます。
 【応募要領配布・申し込み・担当課】
 〒124-0012立石5-27-1
 ウイメンズパル内
 男女平等推進センター
 ☎(5698)2211

TASKものづくり大賞応募作品を募集します

優れた技術や新しいデザイン・機能を取り入れた生活提案製品を募集します。入賞者には賞金を差し上げ、他、東京ギフトショーに出展する権利が得られます。詳しくは商工振興課にある応募要領またはTASKホームページ(<http://www.task-project.net/>)をご覧ください。

ホームページ(<http://www.task-project.net/>)をご覧ください。

【応募対象製品】 平成24年12月～25年11月に開発した製品(試作・改良品も可)で、次の各部門に該当する生活提案製品
 △共同開発部門
 5区(葛飾・台東・荒川・足立・墨田)の製造業者やデザイナーなどの共同により開発した製品
 △単独開発部門
 5区の製造業者または個人が単独で開発した製品
 【応募方法】 所定の応募用紙に製品(試作品)の写真と添付の上、11月8日(金)必着までに持参か郵送。
 応募用紙はTASKホームページからも取り出せます。

【応募用紙配布・申し込み・担当課】
 〒125-0062青戸7-2-1
 テクノプラザかつしか内
 商工振興課
 ☎(3838)5587

出前教室

障害などで講座に参加することが困難な個人や団体に講師を派遣します。

【対象】 区内在住で、1人での外出や区などが行う講座への参加が困難な障害のある方、またはそれらの方で構成する自主的な団体(個人は在学中の方を除く)8団体(団体・個人合わせて)
 【学習内容】 講座内容は自由(資格取得・受験・営利・宗教・政治目的を除く)
 【学習期間・回数】

11月～26年3月の間に8回まで(1回1～2時間)
 【費用】 無料(教材費・会場費は自己負担)

【申込方法】 所定の申請書を9月13日(金)必着までに持参か郵送。電子申請可。派遣は選考の上決定します。申請書は区ホームページからも取り出せます。
 【申請書配布・申し込み・担当課】
 〒124-8555葛飾区役所
 生涯学習課
 (区役所4階430番)
 ☎(5654)8474

生涯学習援助制度
 講師を招いて学習会を開きませんか

サークルや団体に希望の講師を派遣し、講師謝礼を基準により補助します。
 スポーツ、レクリエーション、娯楽は除きます(ボランティア活動は可)。
 【対象】 次の全てに該当する団体
 △区内で活動する自主的な5人以上の団体
 △区内在住・在勤・在学の方が半数以上いる団体
 △公共団体などから学習活動に関わる補助金を受けていない団体
 △営利・宗教・政治を目的としない団体
 △25年度に本制度を利用していない団体
 詳しくは募集案内または区ホームページをご覧ください。

【募集団体】 25団体
 10月～26年3月に、1回の学習会を開催する団体。
 【申込方法】 所定の申請書

に団体の会則・会員名簿・ハガキを添えて、9月3日(火)必着までに持参か郵送(多数抽選)。
 【申請書配布場所】 生涯学習課、学び交流館
 区ホームページからも取り出せます。
 【申し込み・担当課】
 〒124-8555葛飾区役所
 生涯学習課
 (区役所4階430番)
 ☎(5654)8476

家庭教育応援制度
 利用団体を募集します

子どもとの接し方や生活リズムなど家庭教育に関する学習会を開くときの講師謝礼や保育士謝礼を補助します。
 【対象】 乳幼児や小・中学生の保護者団体、青少年育成団体、子どもの育成に関わる団体などで、10月16日(水)～26年2月28日(金)に学習会を開く団体
 この制度を利用できるのは、1団体につき年1回のみです。詳しくは募集案内または区ホームページをご覧ください。

【申込方法】 所定の申請書に団体の会則、会員名簿を添えて、9月20日(金)必着までに持参か郵送(多数抽選)。
 申請書は区ホームページからも取り出せます。
 【申請書配布・申し込み・担当課】
 〒124-8555葛飾区役所
 地域教育課
 (区役所4階407番)
 ☎(5654)8589

食品等の放射性物質検査の結果

7月の検査結果は下表の通りです。詳しい検査結果は、区ホームページ、区政情報コーナー(区役所3階304番)、区民事務所でご覧になれます。

【担当課】 放射線対策室 ☎5654-8588

品名	採取・購入場所	自家消費・流通品	放射性セシウム検出
白米	群馬県	自家消費	無
ジャガイモ(2検体)	区内	自家消費	無
ジャガイモ	茨城県	自家消費	無
大麦(麦茶)	三重県	流通品	無

空間放射線量の定点測定結果

【測定日】 8月5日(月)

測定場所	所在地	測定結果
青戸平和公園	青戸4-23-1	0.06
中道公園	西亀有1-3-1	0.04
亀有公園	亀有5-36-1	0.08
水元中央公園	水元1-23-1	0.09
東金町運動場多目的広場	東金町8-27-1	0.16
金町二丁目とぎわ公園	金町2-16-4	0.15
高砂北公園	高砂4-3-1	0.08
奥四あおぞら公園	奥戸4-20-4	0.08
新小岩公園	西新小岩1-1-3	0.10
東立石緑地公園	東立石4-6-10	0.16
本田公園	立石3-4-13	0.07

【単位】 マイクロシーベルト/時
 【測定方法】 地上1mの地点で、10秒毎に5回測定した値の平均
 【測定箇所の土質】 東立石緑地公園は芝生で、その他は校庭や園庭と同じダスト舗装です。
 【測定機器】 シンチレーション式サーベイメーター(GEORADIS社 RT-30)
 【担当課】 環境課 ☎5654-8236

広告 内容については広告主にお問い合わせください。

住友不動産

リフォームイベントの決定版
新築そっくりさん祭 8/23(金)24(土)25(日)26(月)
 開催時間10:00～19:00

まだ間に合います!増税前に当社に相談してみませんか?
 平成25年9月30日 平成26年4月1日

工事開始日	工事期間	税率
9/30までに工事請負契約	4/1以降の引渡し	5%
税率が上がる場合	10/1以降の工事請負契約	5%
税率が上がる場合	4/1以降の引渡し	8%

会場 **アリオ亀有 1階 サニーコート 特設会場**
 住所 葛飾区亀有3丁目49-3
 アクセス JR亀有駅南口より徒歩5分

住まいに関する事なら安心と実績の住友不動産へお気軽にお問い合わせください。
 お問い合わせ ☎0120-093-709
 葛飾区の耐震補強制度のご相談も承っております。
 建設業許可:国土交通大臣(特22)第4638号 1級建築士事務所登録:東京都知事登録 第56323号
 住友不動産 新築そっくりさん 葛飾営業所 〒163-0820 東京都新宿区西新宿2-4-1 新宿NSビル20F

(3)

紙面上では市外局番03の表記を省略しています。

東京海区漁業調整委員会委員選挙人名簿登録申請を受け付けます

【申請期間】
 9月1日(日)～5日(木)

詳しくはお問い合わせください。

【申請・担当課】
 選挙管理委員会事務局
 (区役所4階434番)
 ☎(5654)8493～6

高齢者向け住宅の生活協力員を募集します

高齢者向けシルバーピア住宅の棟内に住み、緊急通報装置の受信や入居高齢者の緊急時の対応、定期訪問区役所との連絡を行います。

【対象住宅】
 アーバンライフ東新小岩(東新小岩3・8・6)
 担当戸数/9戸
 住宅の間取り/2LDK
 75平方メートル

【募集人数】 1人
 選考の上、決定します。

【対象】
 次の全てに該当する方
 ▼健康で昼夜対応ができる方
 ▼同居の親族がいる方
 ▼おおむね60歳未満の方
 ▼前年の所得金額が次の所得基準内であること

2人家族の場合の所得金額
 278万円～424万4千円(家族1人増えるごとに38万円増額)

【採用・入居予定時期】
 25年10月

【家賃(月額)】
 住宅貸付料+共益費
 【謝礼金(月額)】
 住宅貸付料+担当戸数×千円

【申込方法】 所定の申込書を8月19日(月)～30日(金)に持参。持参時に詳しい業務内容を説明します。

【申込書配布・申し込み・担当課】
 (区役所4階421番)
 ☎(5654)8353

弁護士による土曜法律相談
 相続・金銭トラブルなど。手話での相談もお受けします。

【日時】 9月7日(土)
 午後1時30分～6時
 (一人40分程度)

【定員】 40人
 【申込方法】 8月19日(月)午前10時から電話で(先着順)聴覚障害のある方はファクス(土曜)・住所・氏名・相談内容・ファクス番号を記入)で。

【会場・申し込み・担当課】
 区民相談室
 (区役所2階209番)
 ☎(5654)8612～5
 FAX(5698)1502

フリーマーケットの出店者を募集します

【日時】 9月21日(土)
 午前10時～午後0時30分

【会場】 かつしかエコライ
 フラザ(立石1・9・1)
 【対象】 区内在住・在勤・在学20歳以上の方(7月20日に届出された方は申込不可)

【出店数】 1区画180cm×45cmのテーブル2台 16店
 【出品物】
 新品同様の衣類・小物・おもちゃなど(食品、医薬品、貴金属、手工作品、電子ゲ

ーム類、その場で動作確認のできないものを除く)

【申込方法】 往復ハガキに「フリーマーケット9月」

・主な出品物・住所・氏名(フリガナ)・電話番号を書いて、8月29日(木)(必着まで(多数抽選。1世帯1枚・重複申込は無効)。電子申請可。

【申し込み・担当課】
 〒124-8555葛飾区役所リサイクル清掃課
 ☎(5654)8273

リサイクルコーナー・フリーマーケットを開催します

【日時】 8月24日(土)
 午前10時～午後2時

【会場】
 衣料品・雑貨などの日常生活用品で、新品または新品同様の品物をお預かりして販売します。
 出品は区内在住の方に限り(営利目的を除く)。

【出品点数】
 1人10点(うち衣類・バッグ類・靴類は各3点)まで
 家具・電気製品などの大型生活用品やおもちゃ、図書、化粧品などを除きます。

【出品受付日時】
 8月19日(月)～21日(水)
 午前10時～午後2時

【会場・担当課】
 消費生活センター(立石5・27・1ウイメンズバル内)
 ☎(5698)2314

非常勤職員募集

詳しくはお問い合わせください。

職種・勤務内容	募集人数	対象	勤務期間	勤務日時	報酬など	申込方法	選考日・選考方法	申し込み・担当課
障害児保育 補佐保育士 集団保育の適応などに補助が必要な乳幼児の保育補助	若干名	保育士資格を有する方	9月1日～26年3月31日(更新可)	月～土曜日のうち週5日 午前8時30分～午後5時 15分のうち、対象となる乳幼児が登園する時間(週30時間勤務)	月額128,700円 交通費・有給休暇あり。 健康保険・厚生年金・雇用保険加入。	8月20日(火)までに、電話で申し込みの上、市販の履歴書と80円切手1枚を、面接時に持参。	8月21日(水)書類選考・面接	保育管理課 ☎5654-8267
学習支援講師 中学校の英語の少人数授業などによる指導	1人	中学校英語の教育職員の免許を有し、かつボランティアなどで学校などの教育現場に関わったことがある方	9月中旬～26年3月31日(原則、学校の長期休業中を除く)	月～金曜日 1日5時間 その他、おおむね月に1回土曜日(4時間)の勤務があります。	時給2,500円 交通費・有給休暇あり。 雇用保険加入。	市販の履歴書と返信用封筒(80円切手貼り付け、宛先記入)を8月23日(金)(必着)までに持参か郵送。	書類選考の上、9月下旬に面接	〒124-8555 葛飾区役所指導室 (区役所4階427番) ☎5654-8469
言語聴覚士 失語症の方への言語訓練など	1人	言語聴覚士の資格を有し、失語症・高次脳機能障害の支援に対する専門的知識および経験を有する方	10月1日～26年3月31日(更新可)	週4日 午前8時30分～午後5時	月額208,200円 交通費・有給休暇あり。 健康保険・厚生年金・雇用保険加入。	市販の履歴書、資格証明書の写し、返信用封筒(80円切手貼り付け、宛先記入)を9月17日(火)(必着)までに郵送。封筒に「言語聴覚士」と朱書き。	書類選考の上、9月下旬に面接・筆記試験	〒124-0006 堀切3-34-1 ウェルピアかつしか内自立訓練事業所 ☎5698-1336

区民相談 9月分

区民相談室(区役所2階209番) ☎5654-8612～5
 9/16(月・祝)・23(月・祝)の相談はありません。

相談内容	日時	会場	備考
消費生活相談	月～金曜 土曜電話相談9/7(土)午前9時～午後4時30分	消費生活センター(ウイメンズバル内) ☎5698-2311	
内職相談	火・木曜 午前10時～午後4時	しごと発見プラザかつしか(テクノプラザかつしか内) ☎5680-8765	
就職相談あっせん	月～金曜 午前10時～午後7時 第1・3土曜 午前10時～午後5時(要予約)	産業経済課(要電話予約) (テクノプラザかつしか内) ☎3838-5556	
中小企業経営相談・出前アドバイザー	月～金曜 午前10時～午後5時	障害福祉課(区役所2階201番) FAX5698-1531	
下請相談	月・火曜 午前10時～午後5時 事業所への巡回もします。	自立生活支援センター(ウェルピアかつしか内) ☎5698-1315 FAX5698-1349	
手話相談	月～金曜 午前9時～午後5時 火～土曜 午前10時～午後5時	総合教育センター教育相談担当 ☎5668-7603	
ピアカウンセリング相談	予約が必要です。詳しくは、自立生活支援センターにお問い合わせください。		
教育相談	月～金曜 午前9時～午後5時(来所は要電話予約)		
子どもの相談	総合 月～土曜 午前8時30分～午後5時 虐待 毎日24時間受け付け ☎3602-1389(専用) 発達 月～金曜 午前8時30分～午後5時 ☎3602-1388 妊娠・出産どうしようコール 月～金曜 午前8時30分～午後5時 ☎3602-1391(専用)	子ども総合センター	
女性に対する暴力相談	月曜 午前10時～午後5時	男女平等推進センター(要電話予約) ☎5698-2211	
法律相談(女性対象)	火曜 午後1時30分～4時30分		
悩みごと相談(女性対象)	月・火・木・金曜 午前10時～午後5時 水曜 午後1～8時(午後5時以降は電話相談のみ・男性からの相談可)	男女平等推進センター(要電話予約) ☎5698-2213	
外国人生活相談 Foreign Resident's Advisory Desk	9/2・9(月)・17・24(火)・30(月)午後0時30分～4時30分 9/2・9(Mon)・17・24(Tue)・30(Mon) 0:30pm～4:30pm 9/2・9(星期一)・17・24(星期二)・30(星期一) 中午12時30分、至下午4時30分	区民相談室 Katsushika City Office 葛飾区役所内	
法律相談	9/2・30(月) 午後1時30分～5時 9/9(月) 午後1時30分～5時 水・金曜 午後1～5時	金町地区センター 新小岩北地区センター	相談日の2週間前の同一曜日 午前9時から電話予約。
不動産取引相談	9/10・24(火) 午後1～4時	区民相談室 ☎5654-8612 ☎5654-8613 ☎5654-8614 ☎5654-8615	
登記・測量相談	9/19(木) 午後1～4時		
遺言書・遺産分割協議書の書き方相談	9/3・17(火) 午後1～4時		
税金と経理相談	水曜 午前10時～午後4時		
人権の上相談	9/3(火) 午前10時～午後3時	区民相談室 ☎5654-8612～5 【交通事故相談】 ☎5654-8616	予約は必要ありません。直接おいでください。
行政相談	9/19(木) 午後1～4時		
建築相談	9/6・20(金) 午後1～4時		
年金・社会保険・労働問題相談	9/12(木) 午後1～4時		
青少年の生活相談	9/9(月) 午前10時～午後4時 9/2(月) 午後1～4時		
住宅修繕相談			
区政・一般相談	月～金曜 午前9時～午後5時		
交通事故相談			
福祉サービス苦情調整	金曜 午後1時30分～3時30分 訪問相談や日時変更も相談に応じます。	2階福祉総合窓口相談室(前日までに福祉管理課☎5654-8243へ電話予約を)	
精神保健相談	ご本人やご家族、関係者などからの相談に精神科医が応じます。詳しくは、保健センターにお問い合わせください。	保健センター(7面上欄参照)(要電話予約)	
55歳以上の就業相談 あっせん	月～金曜 午前9時～午後4時	ワークスかつしか(シニア活動支援センター内) ☎3692-3181	

政治家は有権者に寄附を「贈らない」 有権者は政治家に寄附を「求めない」 政治家から有権者への寄附は「受け取らない」
 寄附禁止のルールを守って明るい選挙を実現しましょう 【担当課】 選挙管理委員会事務局 ☎5654-8493～6



戦争の記憶

語り継ぐことが平和をつくる



68年前の広島・長崎では、原子爆弾によって、多くの貴重な命が一瞬にして奪われました。今年、葛飾区が「非核平和都市宣言」を行って30周年の節目を迎えます。区は、これからも核兵器廃絶と世界の恒久平和を願い、積極的に非核平和事業に取り組みでいきます。戦争の記憶を若い世代に語り継ぎ、平和への想いを受け継いでいきましょう。

【担当課】 総務課 ☎(5654)8136

戦争を知らない若い人たちに伝えたい

6月14日、本田中学校において、戦争や原爆の悲惨さを認識し平和について考えてもらうため、葛飾原爆被爆者の会(葛友会)の皆さんによる、被爆体験の講話と懇談会が行われました。講話では、昭和20年8月6日、広島で被爆した鈴木康雄さん(葛友会会長の体験が語られ、生徒たちは真剣に耳を傾けていました。懇談会では、生徒の代表6人が、葛友会の皆さんと戦争や平和について意見を交換し、平和の尊さについて考えました。



講話を聞いて

生徒の皆さんに、講話の感想を聞きました。

▽被害の様子を直接聞き、絶対に戦争はしないという強い意志が必要だと思いました。

▽改めて原爆や戦争は恐ろしいと思いました。

▽事前に原爆について調べましたが、実際にお話を聞いて、もっと悲惨な状況だと分かりました。今生きていることに感謝し、人の役に立つことをしたいと思っています。

平和が続いていくために必要なことは

どうすれば平和な世の中を維持できるのか、それぞれの意見を聞きました。

▽武器に手を出すのではなく、

話し合いで解決することが重要だと思います。

▽相手の気持ちを思いやり、互いに尊重する気持ちを持つことが大切だと思います。

葛友会の皆さん

▽人間の欲がある限り、争いはなくならないのではと思います。人が知恵を出し合いつつ争いを止める方法を考えるしかないと思います。

▽「戦争反対」の声を世界に広げていくことが大事だと思います。

葛友会の皆さんからのメッセージ

▽被爆体験者が高齢化し亡くなったたりして、実際の体験を伝えられる方が少なくなってきました。このように体験を聞く機会をつくっていただくことはとても大切だと思います。

▽世界にはまだ原爆や水爆がたくさんありますが、それ

らが戦争の抑止力になるのは良くないと思います。戦争をしない時代を皆さんでつくってほしいです。

懇談会



伝えよう、平和を願う想い

8月1日、区民と共に非核平和を祈念するため、青戸平和公園で「非核平和祈念のつどい」を行いました。

参列者による黙とう、クスノキとクロガネモチへの献水、千羽鶴懸架および献花の他、「非核平和都市宣言」から30周年の今年には、中青戸小学校の6年生全員で描いた「平和の絵」と、代表児童2人による「非核・平和 未来への誓い」を発表しました。2人は「世界中の人々に、戦争・平和についての意識を深めたい、絶対に戦争をしてはいけない」と訴え続けていきたいと思えます。「世界中の人たちがいつまでも平和に暮らせるような未来を私たちがつくっていきたく思います」と、力強く誓いました。



「平和の絵」と「誓い」の発表

の意識を深めたい、絶対に戦争をしてはいけない」と訴え続けていきたいと思えます。「世界中の人たちがいつまでも平和に暮らせるような未来を私たちがつくっていきたく思います」と、力強く誓いました。

被爆体験講話 DVD・VHSビデオの貸し出し

葛友会の3人の方が、ご自身の体験を語った大変貴重な記録です(60分程度)。戦争の悲惨さや核兵器の恐ろしさ、平和を祈る想いが強く伝わってきます。
 【貸出場所】 各図書館・区政情報コーナー(区役所3階304番)

区民文化祭参加者募集

日頃の活動の成果を発表しませんか。【担当課】 生涯学習課

種目	開催日時・会場	費用	開催内容など	申込方法	申し込み・問い合わせ
写真	10/5(土)~10(木)午前10時~午後6時 (5日は正午から、10日は午後5時30分まで) かつしかシンフォニーヒルズ(立石6-33-1)	1点につき500円	題材は自由 単写真の未発表作品で額に収めたもの(四つ切~半切)1人3点以内 ご自身で作品の搬入・搬出を行ってください。	封書に返信用封筒(80円切手貼り付け、宛先記入)を同封して、9月6日(金)(必着)までに応募票を請求し、応募票に所定の事項を書いて、9月13日(金)(必着)まで。	〒125-0033 東水元5-41-13 清水憲人 ☎3600-3012
文芸展	11/1(金)~5(火) 午前10時~午後5時 (5日は午後3時まで) テクノプラザかつしか(青戸7-2-1)	無料	俳句短冊の展示	封書に住所・氏名(フリガナ)・電話番号を書いて、自作の俳句1句を書いた短冊を同封し、8月30日(金)(必着)まで。	〒124-0014 東四つ木3-22-16 坂本一喜 ☎3697-0860
			生け花の展示 茶席 11/2(土)・3(日・祝) 午前10時~午後4時	往復ハガキに住所・氏名(フリガナ)・電話番号・流派名・雅号(お持ちの方)を書いて、8月30日(金)(必着)まで。	〒125-0052 柴又4-17-14 鈴木宗京 ☎3673-6306
			短歌短冊の展示	封書に住所・氏名(フリガナ)・電話番号を書いて、毛筆で自作の短歌1首を書いた短冊を同封し、8月30日(金)(必着)まで。	〒125-0042 金町4-4-12 村田泰代 ☎3607-0636
			川柳短冊の展示	往復ハガキに住所・氏名(フリガナ)・電話番号・句を書いて、8月30日(金)(必着)まで。	〒125-0061 亀有1-4-3-301 中嶋修 ☎3838-3554
			盤景、砂絵、土絵、盆景、額の展示	往復ハガキに住所・氏名(フリガナ)・電話番号・作品名・内容を書いて、8月30日(金)(必着)まで。	〒124-0013 東立石2-6-5 長崎照子 ☎3692-2356
			油絵・水彩画・日本画など4~20号で額装か表装してあるもの、スタンドグラスなど(テーマ自由)の展示。1人1点。ご自身で設営と撤収を行ってください。	ハガキに住所・氏名(フリガナ)・電話番号・作品名・号数が大きき・種類を書いて、8月30日(金)(必着)まで。電子申請可。	〒124-8555 葛飾区役所 生涯学習課 ☎5654-8474

全蔵書の点検・整理のため、西水元地区図書館は次の期間お休みします。

【休館期間】 9月3日(火)・4日(水) 【担当課】 西水元地区図書館(西水元2-2-8) ☎5660-2201



紙面上では市外局番03の表記を省略しています。

催し

高砂地区センターまつり

日 8月23日(金)～25日(日)午前9時～午後9時(最終日は午後5時まで) 内 作品展示・カラオケ・舞踊などの発表(全日)、こども縁日・親子木工教室(24日午後1時から) 他 主催/高砂地区まちづくり懇談会 担 高砂地区センター(高砂3-1-39)

まんだら出前寄席

日 8月24日(土)▽受付/午後6時30分▽開演/午後7時 直接会場へ。 会 鎌倉八幡神社社務所(鎌倉4-15-23) 定 80人 内 出演/三遊亭春馬 師匠他費500円 担 葛飾区観光協会鎌倉支部(3672) 2046 担 観光課

鳴く虫の女王「カンタン」と秋に鳴く虫を聴く会



日 8月29日(木)北沼公園(奥戸) 8・17・1▽9月6日(金)水元中央公園(水元1-23-1)▽9月13日(金)青戸平和公園(青戸4-23-1)いずれも午後7時～8時30分。直接会場へ。小雨決行(中止の場合は集合場所に掲示。集合場所/各公園内)カントンの里前(青戸平和公園は噴水前) 師 8月29日/福岡清治郎氏(環境カウンセラー)、9月6日・13日/佐々木洋氏

(プロ・ナチュラリスト)担 環境課

講座・講演会

若年者向け就活サポートセミナー

日 内 8月28日(水)▽午前10時～正午/自己分析▽午後1時～2時30分/応募書類の書き方▽午後2時30分～4時/面接対策 対 就職を考えているおおむね35歳までの方 20人 方 8月17日(土)午前10時から電話で(先着順。 申 問)しごと発見プラザかつしか ☎(5680)8765 会 担 産業経済課(青戸7-2-1)テクノプラザかつしか(内)

公演会「いずみこんこんわくわく座開演。あなたが主人公」

いつまでも自分らしく元気な地域とながりますか。笑顔で元気になれる公演会です。公演会終了後、交流会を行います。

日 9月1日(日)午前10時～正午 会 旧西深江小学校(四つ木1-6-5) 定 50人 師 金子さん氏(NPO法人あそび環境Museumアフタフ・バーバン) 費 5000円(交流会に参加する方のみ) 持 上履き 方 8月17日(土)午前10時から電話かファクス(いずみこんこんわくわく座・住所・氏名・電話番号・ファクス番号・交流会参加の有無を記入)で(先着順。 申 河野(NPO法人中・西念) FAX・ ☎共通(3691)0261 担 高齢者支援課

凡例

日 日時 会 会場 対 対象 定 定員 内 内容 師 講師 費 費用 持 持ち物 保 保育 他 その他 方 申込方法 申 申込先 問 問い合わせ先 担 担当課

このマークのあるものは、パソコン・携帯電話から電子申請で申し込みができます(一部、携帯電話からは申請できないものがあります)。

「全〇回」とある講座は、全ての日程に参加してください。費用の記載がない事業は無料です。多数抽選の記載がある事業は、定員を超えた場合抽選します。ハガキ、ファクスによる申し込みは原則1人1枚です。詳しくは区ホームページを(見)になるか、お問い合わせください。

がん検診と禁煙で「がん」による早すぎる死をなくしたい

日本人の2人に1人が「がん」になり、3人に1人が「がん」で命を落としています。がんは、誰もがかりうる「国民病」と言っても過言ではありません。がんで亡くなる人を減らすには、「がん検診」と「禁煙」が有効です。

【担当課】 保健所健康推進課 ☎(3602)1268

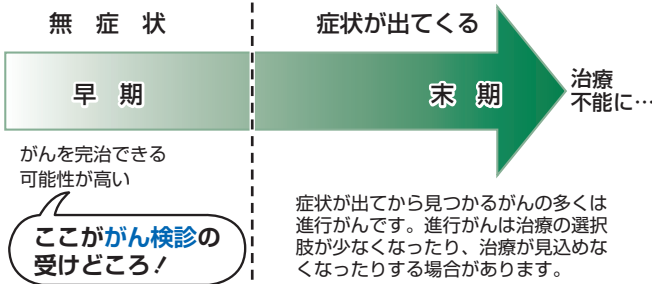
早期がんは、症状のない健康な方にひそんでいます

がんは、一般的に下図のような経過をたどります。

無症状のときにがんを発見できれば、完治できる可能性が高くなります。そのため、症状のない健康な方にこそ、がん検診が有効です。

症状のない方全員に精密な検査を受けていただくことは、受診者に身体的・時間的な負担がかかるので、できません。そのため、まず「がん」が「ありそうなる」と「なさそうなる」を見極めるため、体に負担の少ないがん検診を受けていただきます。検査の結果によって、必要な方に精密検査(保険診療を受けていただく)ことで、より効果的にがんの早期発見につなげたいのです。

がんの進行



検診費用のほとんどを区が負担

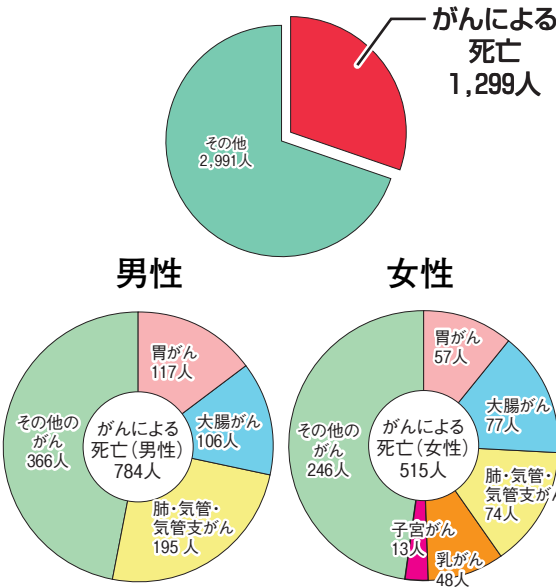
がん検診は、自費で受ける高額です。例えば、乳がん検診のマンモグラフィは数千～1万円程度かかります。区のがん検診は、多くの方に受けていただきたいので、費用の大部分を区が負担しています(一部自己負担があります)。

禁煙は今から!

タバコは、肺がんを発症させる一番の原因です。肺がんだけでなく、他の多くのがんの原因にもなります。タバコを吸う人は、吸ったことがない人に比べて、男性で1.6倍、女性で1.9倍、がんによる死亡率が高くなりますが、禁煙した人は、吸ったことがない人とほぼ同じ死亡率になることが分かっています。タバコを吸う人は、今すぐ禁煙に取り組みましょう。

葛飾区のがん死亡者数(平成24年)

葛飾区の死亡者のうち、約3割の方ががんで死亡しています。



がん検診の申し込みは、電話1本!

はなしょうぶコール ☎6758-2222
 午前8時～午後8時 年中無休 FAX6758-2223

8月	9月	10月	11月	12月	1月	2月	3月
乳がん検診申し込み							
乳がん検診実施(視触診検査は1月31日(金)まで。マンモグラフィ検査は3月19日(水)まで)							
子宮がん検診申し込み							
子宮がん検診実施							
胃がん・大腸がん検診(毎月指定日に実施。申し込みは受診月の前月15日まで)							
肺がん・前立腺がん検診申し込み							
肺がん・前立腺がん検診実施							

がん検診の対象・費用

検診名	対象(※)	費用
乳がん(視触診・マンモグラフィ検査)	30歳以上の女性で、大正・昭和の偶数年生まれの方(奇数年は来年度実施)	視触診 無料 マンモグラフィ 1,000円 (マンモグラフィは40～68歳で視触診の結果が「異常なし」の方と医師が必要と認めた30歳代の方)
子宮がん(細胞診)	20歳以上の女性	1,000円
胃がん(バリウム検査)	35歳以上の方	1,000円
大腸がん(便潜血検査)	40歳以上の方	500円
肺がん(胸部エックス線・喀痰検査)	40歳以上の方(喀痰は医師が必要と認めた方)	胸部エックス線 1,000円 喀痰 500円
前立腺がん(血液検査)	60～74歳の男性	1,000円

※年齢基準日は平成26年3月31日(乳がん・子宮がん検診は平成25年12月31日)です。

肺がん・大腸がん・前立腺がん検診は、区が実施する健康診査と同時に受けられます。詳しくは健康診査に同封する案内をご覧ください。

凡例

日時 会場 対象 定員 内容 講師 費用 持ち物
保育 他その他 方申込方法 申込先 問い合わせ先 担当課

西水元水辺の楽校 親子自然観察会

ワンドに入り、網を使って魚やカニなどを採取し観察します。
日9月8日(日)午前10時～正午(小雨決行。荒天時中止)
会西水元水辺の公園(西水元2・2先) 対小学生と保護者30組(費)1人50円(半ズボン、汚れてもよい靴(靴のまま水に入ります。サンダル不可)、靴下、着替え、帽子、タオル、ビニール袋)
方8月16日(金)午前9時から電話で(先着順) 申込公園課☎(3693)1777

ゴーヤを使った食育講座

緑のカーテンでおなじみのゴーヤの変った食べ方や保存できる料理と栄養について学びます。調理実習も行います。
日9月5日(木)午前10時～正午(対区内在住・在勤の方16人費)800円(他)主催/葛飾区フリー活動栄養士会(方)往復ハガキに「ゴーヤ食育講座」・住所・氏名・年齢・電話番号を書いて、8月26日(日)(必着まで)(多数抽選) 申込☎125・0062青戸4・15

食品衛生実務講習会

食中毒予防、食品衛生に関する情報などをお話しします。
日9月6日(金)午後2～4時 会テクノプラザかつしか(青戸7・2・1) 対食品関係営業や給食施設の食品衛生責任者の方など(方)電話で9月5日(木)まで 申込保健所生活衛生課☎(3602)1242

年金講座

区民大学単位認定講座。社会保険労務士が年金の疑問に答え、得する情報などをお話しします。個別年金相談も行います。
日9月14日(土)午前10時～午後0時30分(会)新小岩北地区センター(東新小岩6・21) 対区内在住・在勤・在学の方40人(持)個別相談希望の方は基礎年金番号が分かる書類(年金手帳など)、本人確認書類(他)共催/東京都社会保険労務士会葛飾支部(方)往復ハガキに「年金講座」・住所・氏名(フリガナ)・年齢を書いて、9月4日(水)

さき織り布でバッグ作り

さき織りを体験し、織りあがった布を一部に使って手提げバッグを作ります(シン使用)。
日①9月5日(木)午後1～4時、10月10日(木)午後1～5時

区民科学教室 トンボ玉作り

穴の開いたガラス玉を手作りします。
日9月7日(土)午前10時～正午(対区内在住の方20人費)500円(方)往復ハガキに「区民科学教室」・住所・氏名・電話番号を書いて、8月22日(木)(必着まで)(多数抽選) 申込☎125・0051新宿6・3・2未来わくわく館(科学教育センター)



このマークのあるものは、パソコン・携帯電話から電子申請で申し込みができます(一部、携帯電話からは申請できないものがあります。合抽選します。ハガキ、ファクスによる申し込みは原則1人1枚です。詳しくは区ホームページをご覧ください。)

文化協会 文化芸術講座 短歌

日9月12日(木)午後1～4時 会亀有地区センター(亀有3・26・1イトーヨーカドー駅前店7階) 定40人(内表現の技法、出詠作品の指導(夏の歌)師木下孝一氏(葛飾短歌会会長) 費300円(方)往復ハガキに「短歌・自作の短歌1～2首(夏の歌)・住所・氏名(フリガナ)・電話番号を書いて、9月3日(火)(必着まで)(多数抽選) 申込☎125・0042金町4・4・12

肩こりや腰痛を解消する ボディケアを親子でふれあ

いながら行います。
日9月14日(土)午後2時～3時30分(会)国際鍼灸専門学校新校舎(青戸2・1・3) 対小学生と保護者(祖父母も可)15組30人(方)ハガキがフックスに「親子のふれあい教室」・住所・氏名(フリガナ)・年齢を書いて、9月4日(水)

日光林間学園 紅葉の日塩もみじら

インと戦場ヶ原トレッキング
詳しくは日光林間学園ホームページ(<http://katsu-shika-nikko.info>)をご覧ください。なるか、お問い合わせください。

星の講演会 かつしかの月見

区民大学単位認定講座。葛飾に伝わるお月見の風習についてお話しします。
日9月14日(土)午後7時～8時30分(定)165人(費)200円(内)演奏/小谷純氏・中川えりか氏(方)往復ハガキに「星の講演会9月」・参加者全員の住所・氏名・電話番号を書いて、8月30日(金)(必着まで)(多数抽選) 申込☎125・0063白鳥3・25・1

稲刈りをしてみませんか

日9月15日(日)午前9時～午後2時(会)千葉県流山市北周辺(定)20人(費)500円(方)往復ハガキに「稲刈り」・住所・氏名・年齢・電話番号を書いて、8月29日(木)(必着まで)(多数抽選) 申込☎125・0063白鳥3・25・1

フォロワーアップ研修 付き初心者向けパソコン体験講習会

全4回
インターネットや電子メールの使い方、文書作成などを体験します。講習終了後に無料の個別指導を受講できます。
日VAコース/9月3日、24日(火)VBコース/9月4日、25日(水)VCコース/9月5日、26日(木)VDコース/9月6日、27日(金) いずれも午前10時～正午(対区内在住55歳以上の方各コース4人費)5千円(方)往復ハガキに希望コース(いづれか一つ)・住所・氏名(フリガナ)・年齢・電話番号を書いて、8月26日(日)(必着まで)(多数抽選) 申込☎124・0066堀切1・23・6

文化芸術講座 短歌

日9月12日(木)午後1～4時 会亀有地区センター(亀有3・26・1イトーヨーカドー駅前店7階) 定40人(内表現の技法、出詠作品の指導(夏の歌)師木下孝一氏(葛飾短歌会会長) 費300円(方)往復ハガキに「短歌・自作の短歌1～2首(夏の歌)・住所・氏名(フリガナ)・電話番号を書いて、9月3日(火)(必着まで)(多数抽選) 申込☎125・0042金町4・4・12

日光林間学園 紅葉の日塩もみじら

インと戦場ヶ原トレッキング
詳しくは日光林間学園ホームページ(<http://katsu-shika-nikko.info>)をご覧ください。なるか、お問い合わせください。

区民のひろば

区は内容に関与しません。
若者未就労者に対する相談
8月25日(日)13～17時(一人50分・要予約・定員12人) シンフォニーヒルズ ◆澤井080(6652)216
政治経済講演会「揺れ動く国際情勢 日本の安全は大丈夫か」 8月27日(火)18時～19時45分 シンフォニーヒルズ 講師/森本敏氏(前防衛大臣) 要事前申込 ☎(公社)葛飾法人会(3693)3744
60代/初心者旅行英会話 8月29日(木)・9月5日(木)11～12時 堀切地区センター ◆吉田080(5474)138
葛飾みんなのチャリティー盆踊り大会 9月6日(金)10～16時 総合スポーツセンター ◆関(3600)15
10 舞踊発表会 9月7日(土)11時30分～15時30分 リリオホール ◆三五(3694)6518
にいじゅくまつり バザー 子ども縁日など 9月14日(日)10～14時 かがやけ第2共同作業所 ◆小野寺(3607)3180
不登校の親の懇談会 9月21日(土)10時～12時15分 東京シユレ葛飾中学校 ◆木村(5678)8171
簿記(中級)全20回 9月27日(金)～11月11日(月)週3回 太極拳と気功(木)19時～45分 新小岩学交流館 ◆大橋(3696)7177

会費募集

合唱歌仲間会 第1・3(金)10時、水元学交流館(月)600円 入会2000円
宮崎(3608)1508
ウクレレ(月)金時間応相談 糸賀宅(東立石3・25) 1回千円 入会千円
糸賀(3696)0594
カラオケ 月2回(金)18時～堀切地区センター ◆堀切地区センター(3602)3319
社交ダンス(月)中級(現役プロ指導)13時45分・初級の方15時30分・金町地区センター ◆小島090(3692)4591
社交ダンス(初・中級)(月)19時30分 青戸地区センター ◆月4千円 入会千円 ◆松本090(3503)464
1 ストレッチ体操(金)13時30分 金町地区センター ◆入会千円 ◆福島(3627)1249
健康ストレッチと初めてのダンス(月)10時 中ノ郷信用組合立石支店 月1800円 ◆中村070(6465)2619
太極拳と気功(木)19時 45分 新小岩学交流館 ◆大橋(3696)7177

写真愛好家募集

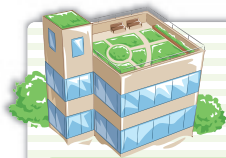
写真愛好家募集 第4(日)13時 柴又学交流館 月1500円 ◆鈴木(3692)4855
パソコン(初心者)(月)9時45分 新小岩学交流館 月2千円 ◆大橋(3696)7177

写真研究會

写真研究會 第1(日)14時 シンフォニーヒルズ 年4千円 入会2千円 ◆清水(3600)3012

写真愛好家募集

写真愛好家募集 第4(日)13時 柴又学交流館 月1500円 ◆鈴木(3692)4855



屋上緑化見本園の 協力企業を募集します

区役所中庭に開設している屋上緑化見本園では、区画ごとに花壇・芝生などのテーマで整備し、さまざまな屋上緑化工法や材料を紹介しています。



この見本園の区画を施工・管理する協力企業を募集します。

【対象】 屋上緑化技術を持つ企業（施工・管理・撤去を無償で行っていただきます。区外企業も可）

【設置期間】 9月下旬に決定し、設置工事完了後から平成27年3月まで(予定)

【募集区画数】

▷屋上緑化／1区画(約9㎡)

▷壁面緑化／1区画(長さ5m、高さ2m程度)

【申込方法】

募集案内と申込用紙を電話で請求し、9月17日(火) (消印有効) までに持参か郵送。

募集案内と申込用紙は、区ホームページからも取り出せます。

【申し込み・担当課】

〒124-8555葛飾区役所環境課(区役所4階410番)

☎5654-8239

災害に強い

街づくりを進めています

区内には、老朽化した木造建築物が集中し、狭い道路が多いなど防災面で多くの課題を抱えている密集市街地があり、早急な改善が課題となっています。

このため区では、四つ木一・二丁目、東四つ木三・四丁目および東立石四丁目地区において、住宅市街地総合整備事業(密集事業)を進めています。

【担当課】 密集地域整備担当課 ☎5654-8345

密集事業の内容

狭い道を幅6mに広げ、消防車などの緊急車両が通行できる主要生活道路や公園、広場の整備を行っています。



今後も密集地域の防災性の向上のため、東京都が平成24年度に創設した「不燃化特区制度」も活用し、積極的に事業を展開していきます。皆様のご理解とご協力をお願いします。

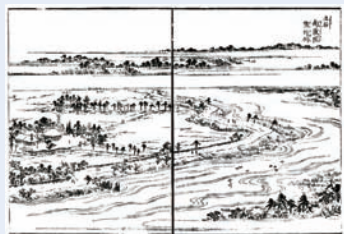


主要生活道路の整備(東四つ木)



公園・広場の整備(四つ木)

戦国時代、連歌師の宗長は葛西を訪れ、日記『東路の津登』の中で「市川・隅田川二つの中の庄也、大堤四方めぐりて、おりしも雪ふりて、山路を行く、ち待りし也」と紹介しています。要約すると、江戸川と隅田川の二つの大河の間に広がる葛西庄(葛飾・江戸川・墨田・江東区域)には大きな堤が四方に巡っている。雪が降る中、堤を歩いていると、本当はこの地は海への平地地だけれども、雪で視界が効かないこともあって、まるで山道を歩いているようだ、というものです。それだけ葛西が立派な堤に巡らされた「人工堤防型村落」だったことを現代の私たちに教えてくれます。



中川に築かれた堤(『江戸名所図会』)。土手は道としても利用されました

現在、水害などから私たちの生活を守ってくれる中川や江戸川沿いの堤防の下に、中世に築かれた堤が埋もれているかもしれません。(郷土と天文の博物館)

かつしかの暮らしと文化

大堤が巡る景観

155

普段、私たちが見慣れている堤防は、洪水から私たちの生命や財産を守っています。そもそも低地という立地環境にあつて開発を進めるには、堤を巡らせることが基本的な手法と言えます。河川の上流から土砂が運ばれ、両岸に帯状の土の高まりが形成されます。これを微高地と呼びます。微高地には河川沿いに堤が築かれました。堤の内側は家屋や畑など、居住域と耕地で構成され、微高地の周りの低湿地には水田が展開していました。このような堤を築いて開発された村落を「人工堤防型村落」と呼んでいます。まさに堤が巡る風景は、この地域ならではの景観的特徴と言えます。

葛西における「人工堤防型村落」形成の始まりはいつからなのでしょうか。歴史書『吾妻鏡』によると、建久5年(1194年)と建長5年(1253年)に、幕府主導で葛西よりも上流部の太田庄(埼玉県東部)と下河辺庄(千葉県野田市)の旧利根川の両岸で築堤工事が行われていたことが確認できます。さらに、東大寺図書館所蔵の史料に、武蔵国丸子庄(神奈川県川崎市)を管轄する葛西左衛門尉なる人物の書状が発見され、葛西を本拠とする葛西氏が太田庄の堤の工事に関わっていたことが分かりました。つまり、葛西一族は築堤や修復などの土木技術開発を持った武士であり、中世の葛西地域における景観の構成要素となる堤による低地開発は、少なくとも鎌倉時代には行われていたと考えられます。

広告 内容については広告主にお問い合わせください。

公益社団法人 葛飾区歯科医師会

葛飾区歯科医師会は、各種事業を展開することで区民皆様の健康維持増進に努めています。

葛飾区歯科医師会の主な事業

- *成人歯科健診 *すくすく歯育て歯科健診(2歳児母子健診)
- *乳幼児歯科健診(1歳6カ月歯科健診・3歳児歯科健診)
- *ファミリー歯磨き教室とフッ素塗布 *在宅高齢者歯科診療「たんぼぼ歯科診療所」
- *障害児者歯科診療「ひまわり歯科診療所」
- *病院との医療連携(都立墨東病院・東京慈恵会医科大学附属青戸病院ほか)
- *長寿歯科健康診査

詳しくはホームページをご覧ください <http://www.katsushika-da.com>
 東京都葛飾区青戸7-1-20 TEL 3602-0648

長寿(後期高齢者)健診を受診しましょう!

対象者 後期高齢者医療制度に加入している区民の方
 (75歳以上の方(昭和13年8月31日までに生まれた方)、一定の障害のある65歳から74歳までの方)
特別養護老人ホームなどの施設に入所している方や長期入院の方などは、対象になりません。*対象者の方には、受診券等を同封した封筒が8月末に葛飾区保健所より郵送されます。

受診場所 区内の長寿(後期高齢者)健診受託医療機関
*医療機関により、健康診査の実施日時が決まっている場合がありますので、受診前に必ず医療機関にお問合せください。

受診期間 平成25年9月1日～10月31日まで



葛飾区医師会

葛飾区立石5-15-12
 Tel.03-3691-8536

<http://www.katsushika-med.or.jp>

厳しい暑さと水不足で街路樹が弱っています。身近な街路樹に水やりのご協力をお願いします。
 水やりは日差しの強い日中を避け、朝・夕方をお願いします。【担当課】 道路補修課 ☎5654-8569