

小菅保育園等解体工事

工事説明会

2019年9月25日(水)19時より

発注者:葛飾区

施工者:株式会社 高田工業

お願い

- 本日の説明会の内容を正確に残すために、レコーダーにて録音させていただきます。
- 質問等につきましては、全説明終了後にお伺いいたします。

説明会 式次第

1. 開会
2. 説明者側紹介
3. 工事説明
4. 質疑応答
5. 閉会

1. 目次

1. 目次	・・・ 1
2. 工事概要	・・・ 2
3. 問い合わせ先	・・・ 3
4. 現場案内図	・・・ 4
5. 工事内容	・・・ 5～6
6. 工程表(全体)	・・・ 7
7. 施工管理計画	・・・ 8～13
8. 総合仮設計画図	・・・ 14
9. 工事車両搬出入計画	・・・ 15～17
10. 仮設計画	・・・ 18～23
11. アスベスト除去計画	・・・ 24～34
12. 解体計画	・・・ 35～42
13. その他工事	・・・ 43～46
14. 家屋調査	・・・ 47～49

2. 工事概要

工事名称	小菅保育園等解体工事
工事場所	東京都葛飾区小菅二丁目19番13号
発注者	葛飾区
施工者	東京都葛飾区西水元一丁目17番12号 株式会社 高田工業 現場代理人 竹武 育英(たけぶ いくひで)
契約工期	令和元年8月13日～令和2年3月17日

3. 問い合わせ先

工事に関する問い合わせ

- 葛飾区施設部営繕課建築係 担当者：^{かいせ}貝瀬・^{いがらし}五十嵐
連絡先 : 03-3695-1111 内線 : 3584
【直通】 : 03-5654-8361
- 株式会社 高田工業 現場責任者：^{たけぶ}竹武
連絡先 : 03-3608-3361

4. 現場案内図



5. 工事内容

○ 小菅保育園の解体

- 構造：鉄筋コンクリート造 2階建
- 敷地面積：1,778.87m² 延床面積：958.49m²
- 建物及び基礎フーチングの解体（杭存置）
- 解体工法：重機による圧砕工法

○ その他解体撤去

- アスベスト含有建材撤去
- 電気、機械設備の撤去
- 樹木の伐採・伐根
- 外構、付属構造物（遊具・物置・看板等）

5. 工事内容

○ 敷地内整備等

- 解体撤去後の整地
- 整地後の防草シート敷設(全面)
- 道路境界側に丸太番線柵を設置

○ その他工事

- 搬入路造成工事
南側都道歩道の切下げ
- 東側歩道上空地一部アスファルト舗装工事

6. 工程表(全体)

工事種別	令和元年				令和2年			
	8月	9月	10月	11月	12月	1月	2月	3月
準備工事	諸官庁届出		歩道切下げ					
家屋調査		事前調査					事後調査	
仮設工事			仮囲い・養生足場組立		足場解体			
石綿除去工事 (レベル2・レベル3)								
内部造作物撤去 工事								
上屋解体工事								
基礎解体工事								
外構撤去工事								
敷地内整備								
解体材搬出				工事の進捗に合わせて随時搬出 内装材(4t・10t車 1~4台程度/日) コンクリート塊(10tダンプ車 5~30台程度/日)				
その他				▲ 11月1日着工予定				▲ 3月17日完了
備考	※ 日曜・祝祭日は作業いたしません 尚、お正月休みについては、決定次第週間工程看板隣りに掲示いたします(12月中旬以降)							

※工事实施段階で作業日程が変更になる場合があります。

7. 施工管理計画

1. 作業時間及び休日について

(2) 原則として日曜・祝祭日は、作業全休日とします。

(3) 異常気象(台風・大雨・大雪)や自然災害(地震等)において、緊急対策を要する場合等には、上記日時に関わらず作業を行う場合がございます。

7. 施工管理計画

2. 工事関係車両及び交通対策について

- (1) 出入口に交通誘導員を必要に応じ配置して、工事車両の誘導を行い安全管理に努めてまいります。
- (2) 一部の工事車両の搬入については、安全確保と交通渋滞防止のために、早朝の通行とさせていただく場合があります。その際は、事前に「お知らせ看板」に掲示いたします。
- (3) 工事関係車両は、現場敷地付近や地域の道路に駐車することを禁止すると共に、速度を落として通行するよう指導します。また、道路上で滞留することのないよう管理いたします。

7. 施工管理計画

3. 安全管理・仮設工事について

- (1) 工事現場については高さ3mの仮囲いを設置し、区画を行います。
- (2) 現場事務所は現場敷地内に設置いたします。工事期間中は、現場代理人が常駐して管理いたします。
- (3) 工事関係者には、工事敷地内はもとより敷地周辺での行動についても、マナーの向上と風紀維持に努めてまいります。

7. 施工管理計画

4. 安全管理・解体について

(4) 重機につきましては、「低騒音型」・「排ガス規制対策型」を使用します。

(5) 解体工法については、油圧圧砕(かみ砕く)工法を主体として解体します。その際は、騒音・振動など各種規制を遵守いたします。

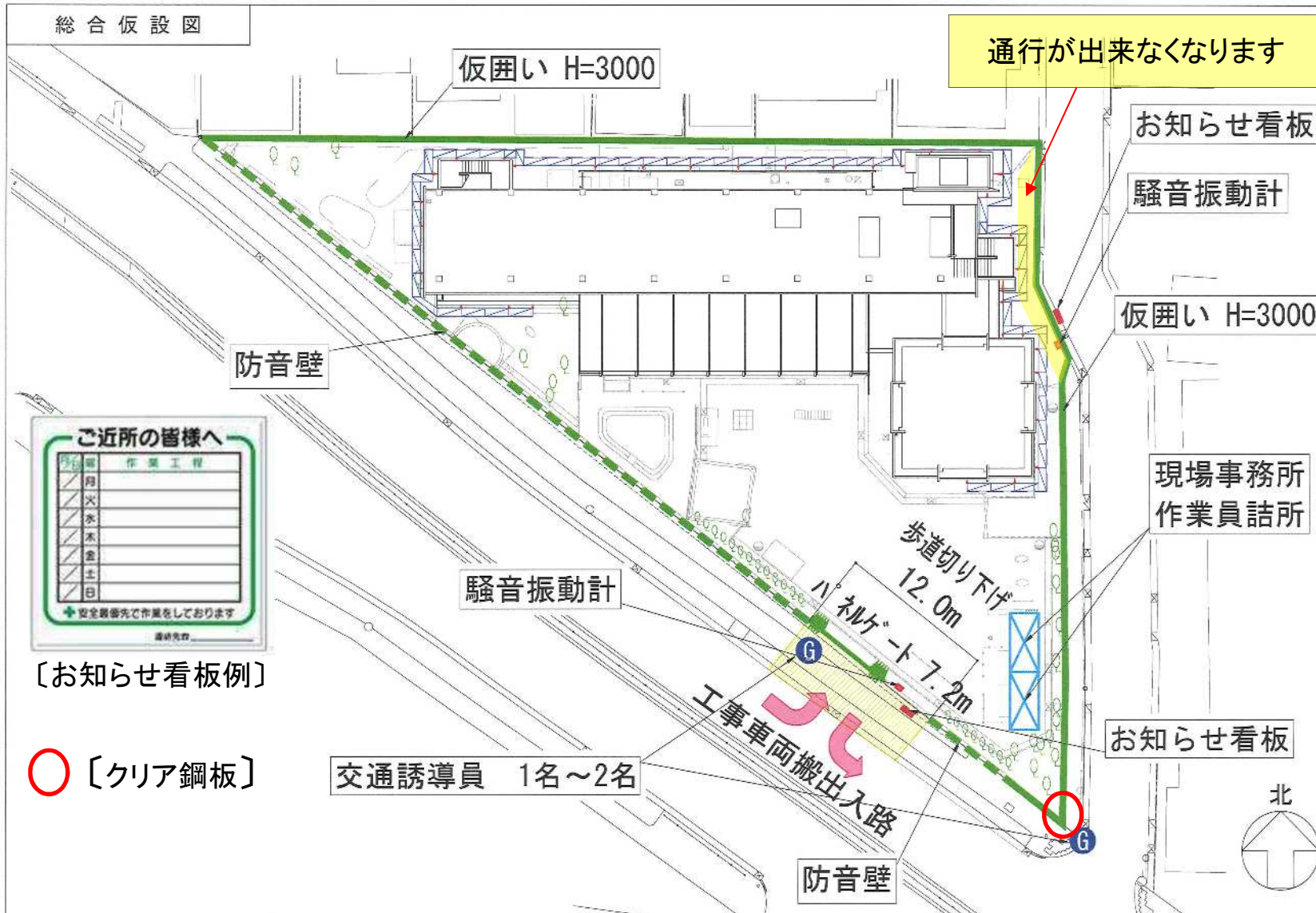
また、粉じん対策として散水等を適切に行います。

7. 施工管理計画

5. 安全管理・保全について

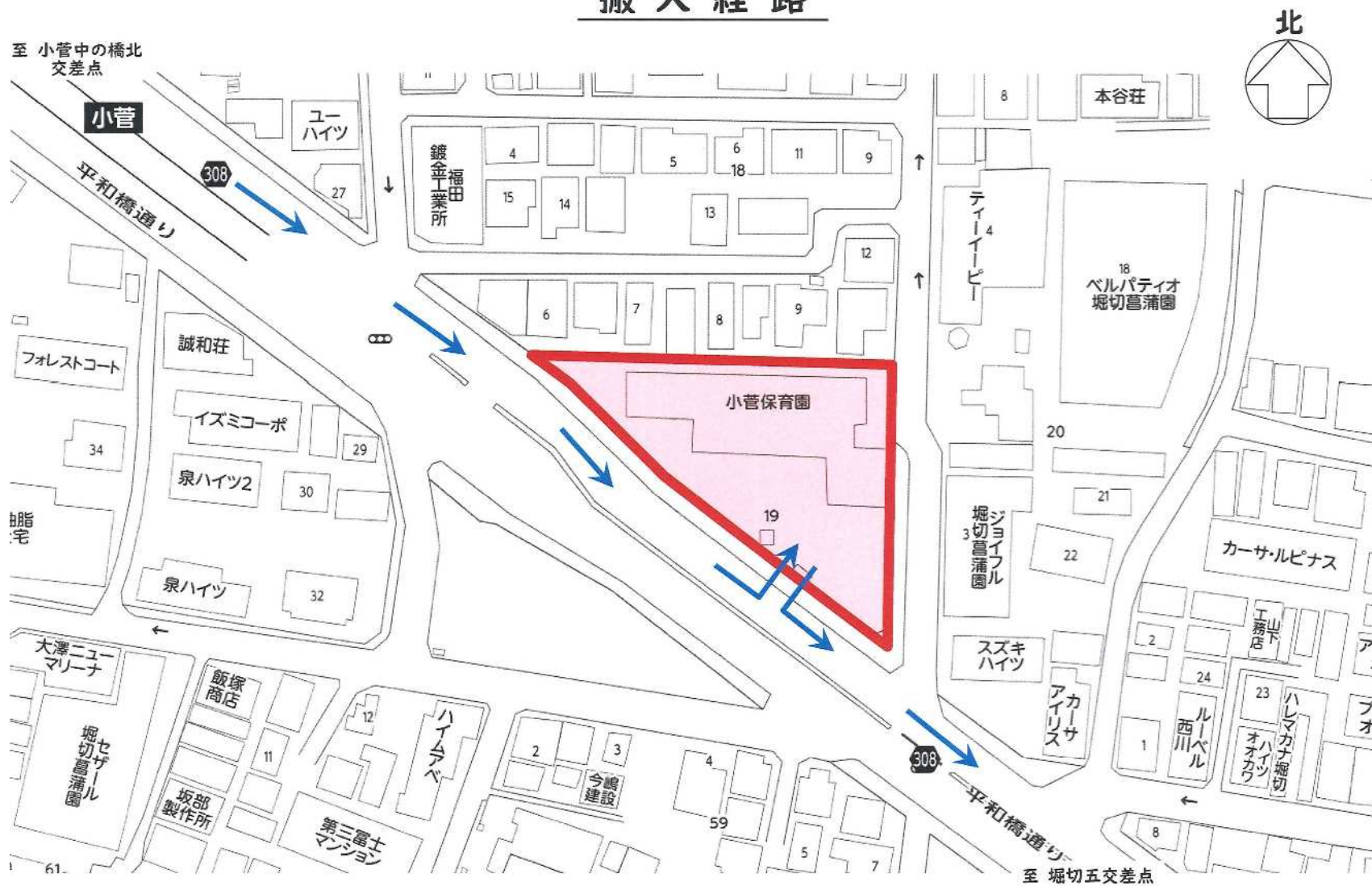
- (6) 騒音・振動計を近隣の皆様に見えるよう設置し、騒音・振動の抑制に努めます。
- (7) 工事敷地出入口の夜間、休日のゲートは施錠管理します。また、お正月休みなど長期にわたる休日については巡回警備を実施いたします。

8. 総合仮設計画図



9. 工事車両搬出入計画

搬入経路



9. 工事車両搬出入計画

コンクリートガラ運搬車両：10トンダンプ車



参考写真

9. 工事車両搬出入計画

産業廃棄物運搬車両：4トン車



10. 仮設計画

1. 工程について

工事種別	令和元年				令和2年				
	8月	9月	10月	11月	12月	1月	2月	3月	
準備工事	諸官庁届出		歩道切下げ						
家屋調査		事前調査					事後調査		
仮設工事				仮囲い・養生足場組立	足場解体				
石綿除去工事 (レベル2・レベル3)									
内部造作物撤去 工事									
上屋解体工事									
基礎解体工事									
外構撤去工事				仮設工事に伴う支障部撤去					
敷地内整備									
解体材搬出				工事の進捗に合わせ随時搬出 内装材(4t・10t車 1~4台程度/日) コンクリート塊(10tダンプ車 5~30台程度/日)					
その他			▲ 11月1日着工予定					▲ 3月17日完了	
備考	<p>※ 日曜・祝祭日は作業いたしません</p> <p>尚、お正月休みについては、決定次第週間工程看板隣りに掲示いたします(12月中旬以降)</p>								

10. 仮設計画

2. 仮囲い、騒音・震動計について

- 敷地外周に仮囲いの設置（既存防音壁部分除く）
 - ・フラット鋼板 高さ:3m程度
- ゲートの設置
 - ・南側都道面にパネルゲートを設ける
 - ・工事車両の出入りの際は誘導員を配置します
- 騒音・振動計の設置
 - ・東面と南面に外から確認できるように設置します
- お知らせ掲示板の設置
 - ・週間工程や工事に関する情報を掲示します

10. 仮設計画

- ・仮囲い(フラットパネル鋼板)



騒音の規制値
85dB

- ・騒音振動計



振動の規制値
75dB

参考写真

10. 仮設計画

3. 外部足場養生について

- 建物周囲の外部足場の組立・解体
 - ・ 枠組足場(手摺先行据置方式)
 - ・ 南面は解体間口とする
- 防音、粉じんの拡散対策
 - ・ 防音パネル+防音シートの設置

※狭小部については単管足場+防音パネルを設置

10. 仮設計画

枠組足場組立(先行手摺据置方式)



10. 仮設計画

防音パネル養生



騒音の低減と
粉じんの飛散防止

解体建物より高く
設置します

11. アスベスト除去計画

1. 工程について

工事種別	令和元年				令和2年				
	8月	9月	10月	11月	12月	1月	2月	3月	
準備工事	諸官庁届出		歩道切下げ						
家屋調査		事前調査					事後調査		
仮設工事			仮囲い・養生足場組立	足場解体					
石綿除去工事 (レベル2・レベル3)				レベル3 レベル2					
内部造作物撤去工事									
上屋解体工事									
基礎解体工事									
外構撤去工事				仮設工事に伴う支障部撤去					
敷地内整備									
解体材搬出				工事の進捗に合わせ随時搬出 内装材(4t・10t車 1~4台程度/日) コンクリート塊(10tダンプ車 5~30台程度/日)					
その他			▲ 11月1日着工予定					▲ 3月17日完了	
備考	※ 日曜・祝祭日は作業いたしません 尚、お正月休みについては、決定次第週間工程看板隣りに掲示いたします(12月中旬以降)								

アスベストについて

アスベストを含む建材を解体したり改修する時のアスベストの粉じんの飛散しやすさで、下表の3つのレベル(レベル1>レベル2>レベル3<高い→低い>)に分類されています。

今回の工事範囲には、レベル2とレベル3のアスベスト含有建材が確認されております。

作業方法は諸官庁に届出し承認された後、撤去作業を行います。それぞれの建材に合わせた、飛散しない適切な工法で撤去するため、アスベストが外部に飛散する心配はありません。

飛散性	高い	→	低い
作業レベル	レベル1	レベル2	レベル3
建材の種類	【吹付材】 吹付石綿 外壁吹付タイル	【保温材・断熱材】 保温材 ダクトパッキン	【成形板】 フレキボード 石綿セメント板

11. アスベスト除去計画

2. 石綿含有建材の種類と使用箇所

【レベル3】

- ◎ 便所天井・一部の部屋の天井・外部軒天
《 石綿セメント板（フレキシブルボード） 》

【レベル2】

- ◎ 天井裏等の配管接合部
《 ダクトパッキン材・配管エルボー（保温材） 》

※除去は含有部位に触れずに除去出来ます

11. アスベスト除去計画

3. 浮遊濃度測定の実施

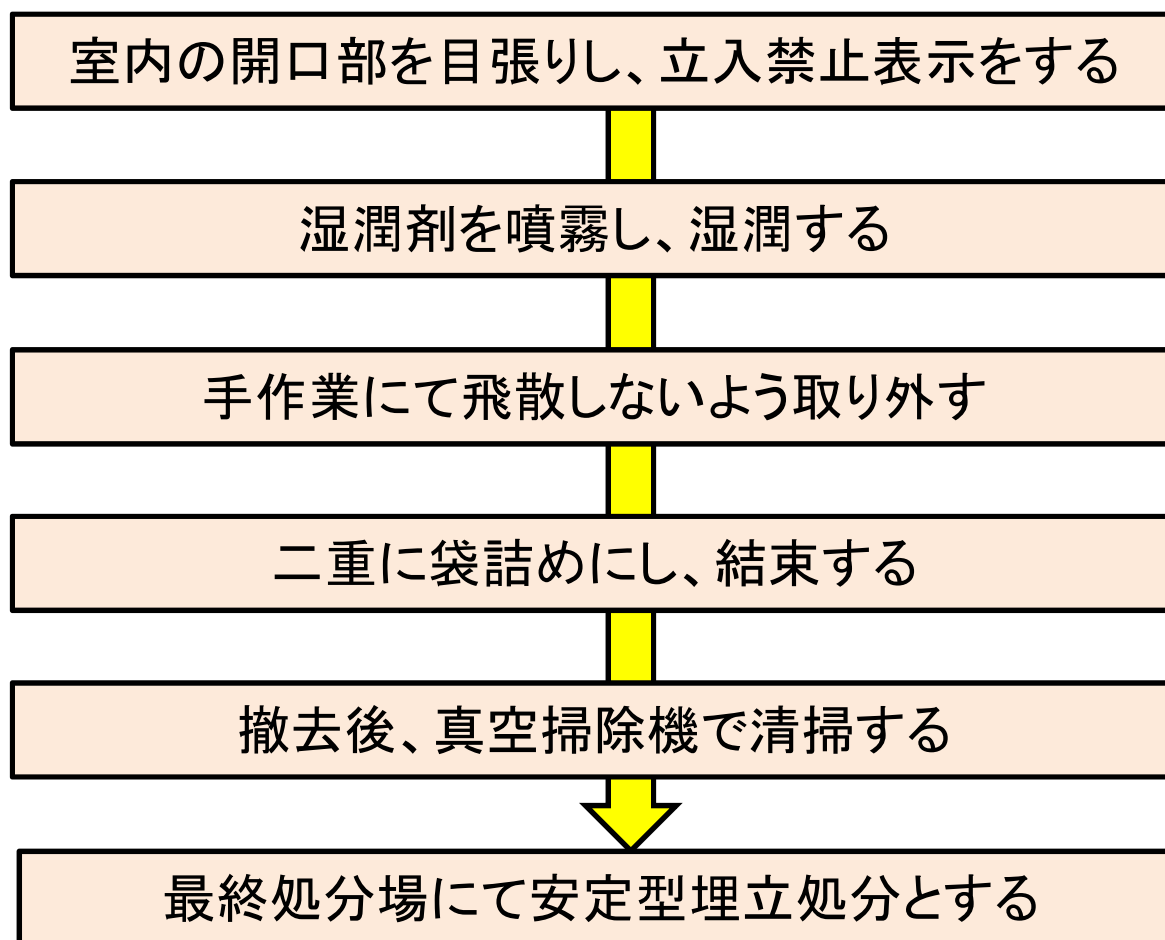
- ・ アスベスト除去の作業前・作業中・作業後には、敷地の東西南北の4箇所では浮遊濃度を測定します。
- ・ 測定結果につきましては、お知らせ掲示板に掲示いたします。



〔石綿浮遊濃度測定器〕

11. アスベスト除去計画

4. アスベストレベル3の除去工事



浮遊濃度測定の実施

11. アスベスト除去計画

- レベル3(使用例)
 - 危険性が低い(非飛散性)
【石綿セメント板(フレキシブルボード)】

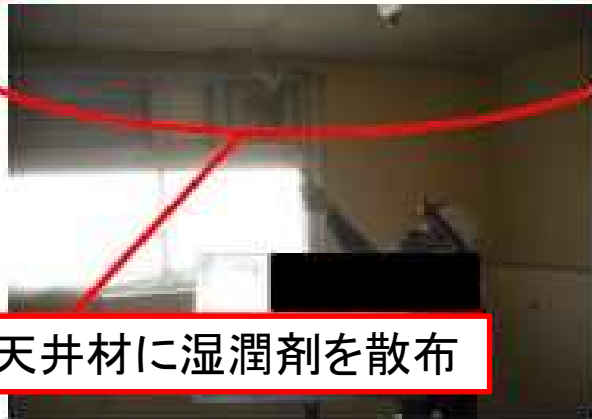


〔天井部分〕

建材参考写真

11. アスベスト除去計画

アスベストレベル3の除去工事例



天井材に湿潤剤を散布



手払いで撤去する



アスベスト材撤去完了

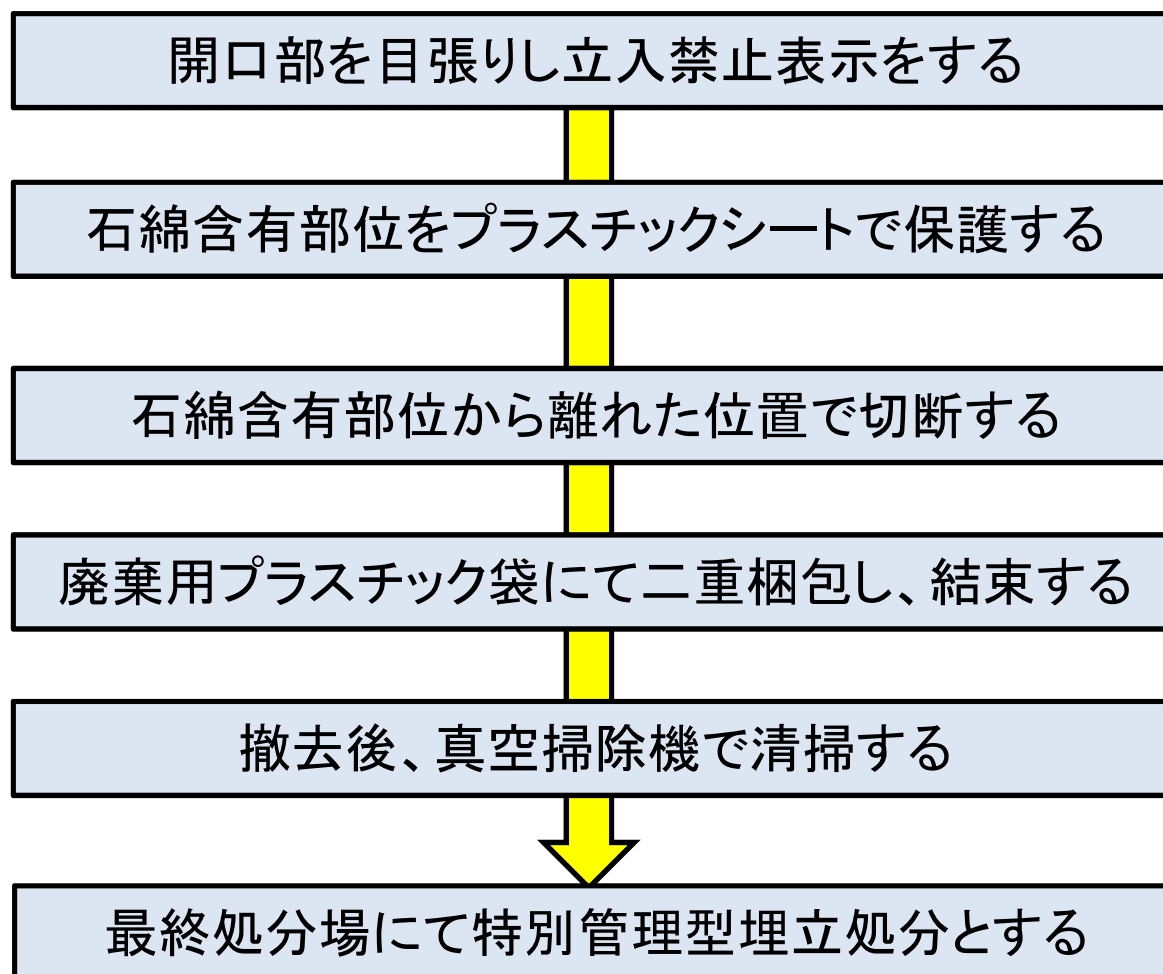


真空掃除機にて清掃

除去参考写真

11. アスベスト除去計画

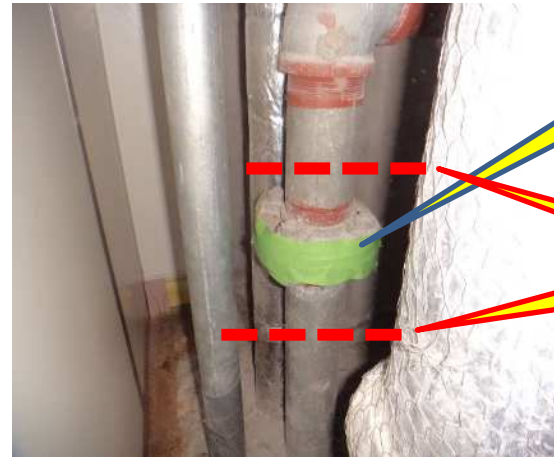
5. アスベストレベル2の除去工事



浮遊濃度測定の実施

11. アスベスト除去計画

アスベストレベル2の除去工事例



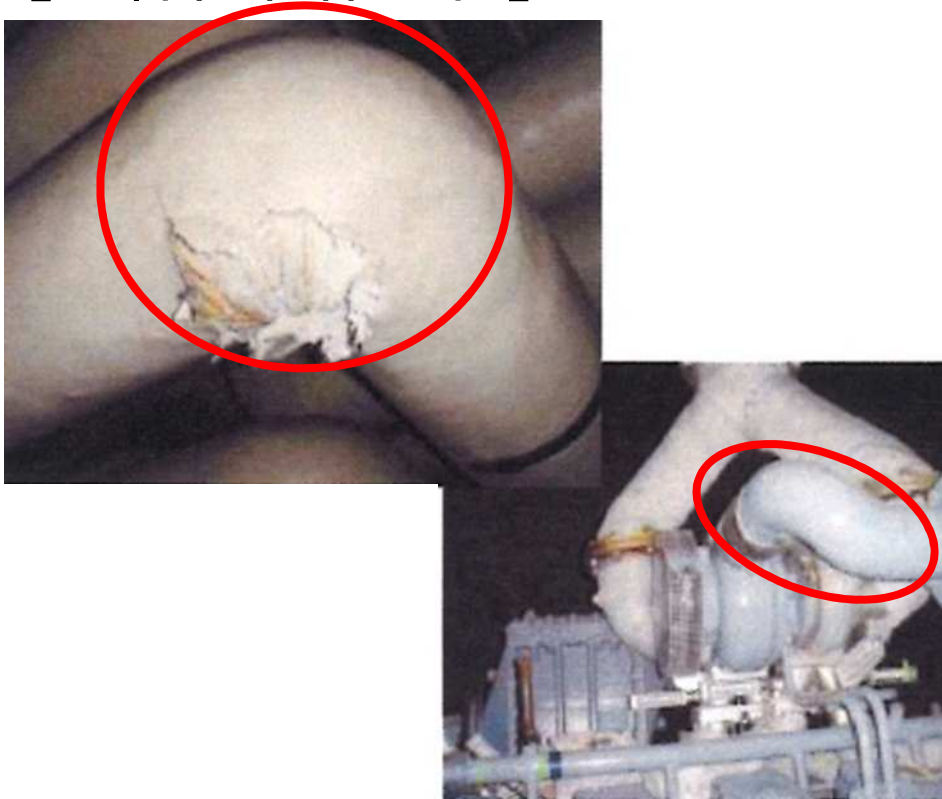
- ・ 飛散性があるが含有石綿部に触れずに撤去を行う

11. アスベスト除去計画

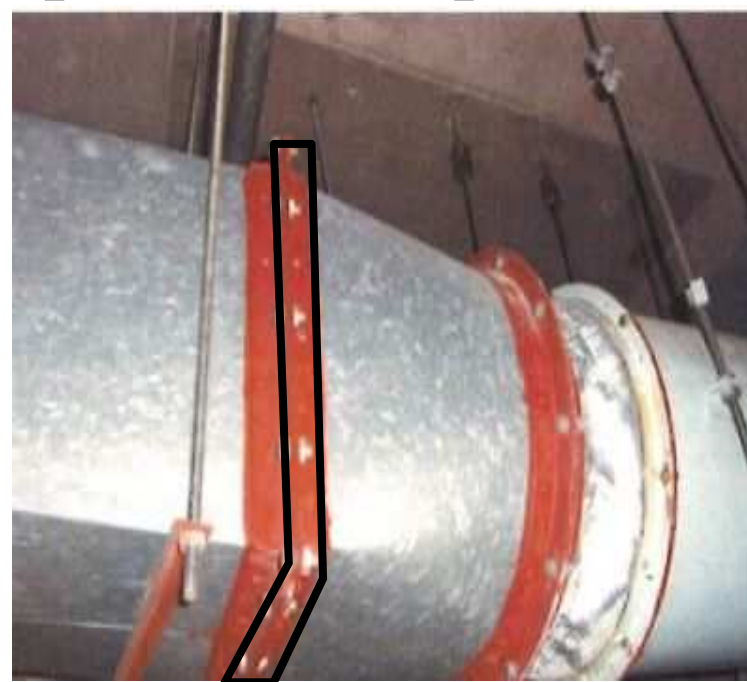
○ レベル2(使用例)

- ・ 飛散性があるが含有石綿部に触れないで撤去できる

【石綿含有保温材】



【ダクトパッキン】



建材参考写真

11. アスベスト除去計画

アスベストレベル2の除去工事例



- ・ 飛散性があるが含有石綿部に触れず撤去を行う

12. 解体計画

1. 内部造作物撤去工事

工事種別	令和元年				令和2年				
	8月	9月	10月	11月	12月	1月	2月	3月	
準備工事	諸官庁届出		歩道切下げ						
家屋調査		事前調査					事後調査		
仮設工事				仮囲い・養生足場組立	足場解体				
石綿除去工事 (レベル2・レベル3)				L3	L2				
内部造作物 撤去工事									
上屋解体工事									
基礎解体工事									
外構撤去工事				仮設工事に伴う支障部撤去					
敷地内整備									
解体材搬出				工事の進捗に合わせ随時搬出 内装材(4t・10t車 1~4台程度/日) コンクリート塊(10tダンプ車 5~30台程度/日)					
その他				▲				▲	
				11月1日着工予定				3月17日完了	
備考	※ 日曜・祝祭日は作業いたしません 尚、お正月休みについては、決定次第週間工程看板隣りに掲示いたします(12月中旬以降)								

12. 解体計画

内部造作撤去 参考写真



事前に内部造作を撤去して種類ごとに分別して搬出します
廃材は中間処理場にてリサイクルされます

12. 解体計画

2. 上屋解体及び基礎解体工事

令和元年				令和2年				
工事種別	8月	9月	10月	11月	12月	1月	2月	3月
準備工事	諸官庁届出		歩道切下げ					
家屋調査		事前調査					事後調査	
仮設工事	大きな騒音や振動が伴います							
石綿除去工事 (レベル2・レベル3)								
内部造作物 撤去工事								
上屋解体工事								
基礎解体工事								
外構撤去工事			仮設工事に伴う支障部撤去					
敷地内整備								
解体材搬出	工事の進捗に合わせ随時搬出 内装材(4t・10t車 1~4台程度/日) コンクリート塊(10tダンプ車 5~30台程度/日)							
その他			▲ 11月1日着工予定					▲ 3月17日完了
備考	※ 日曜・祝祭日は作業いたしません 尚、お正月休みについては、決定次第週間工程看板隣りに掲示いたします(12月中旬以降)							

12. 解体計画

- 低騒音型重機



参考写真

12. 解体計画

油圧破碎機を使用して振動・騒音の低減



使用機械参考写真

12. 解体計画

散水して埃の飛散抑制



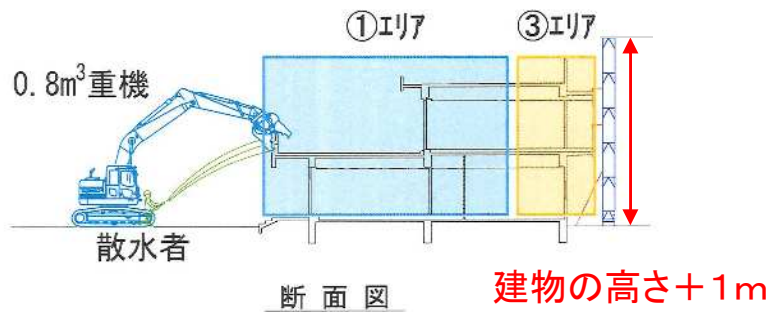
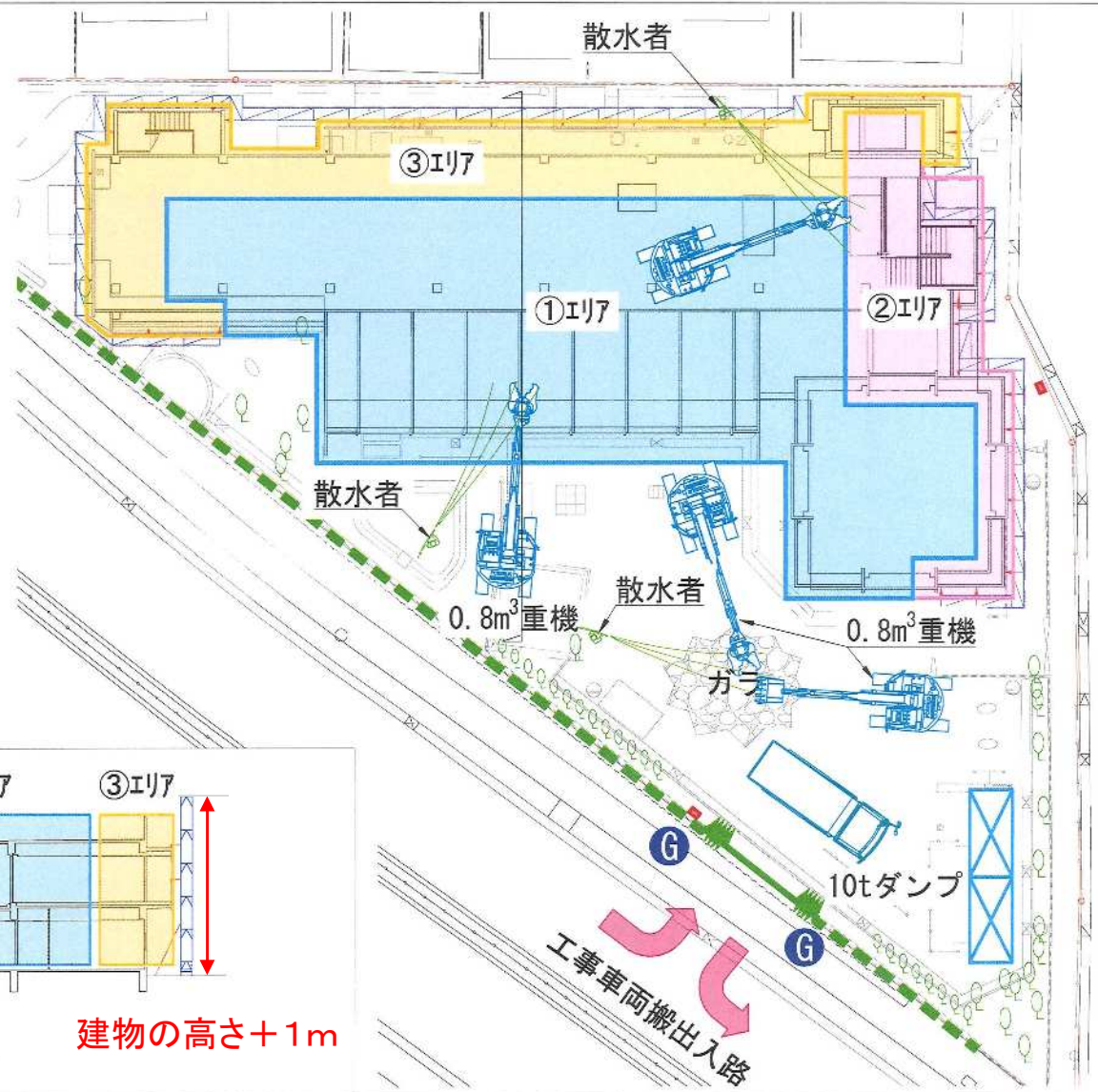
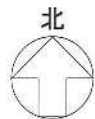
散水

解体した躯体は二次破碎(小割)を行い鉄とコンクリートに分別します

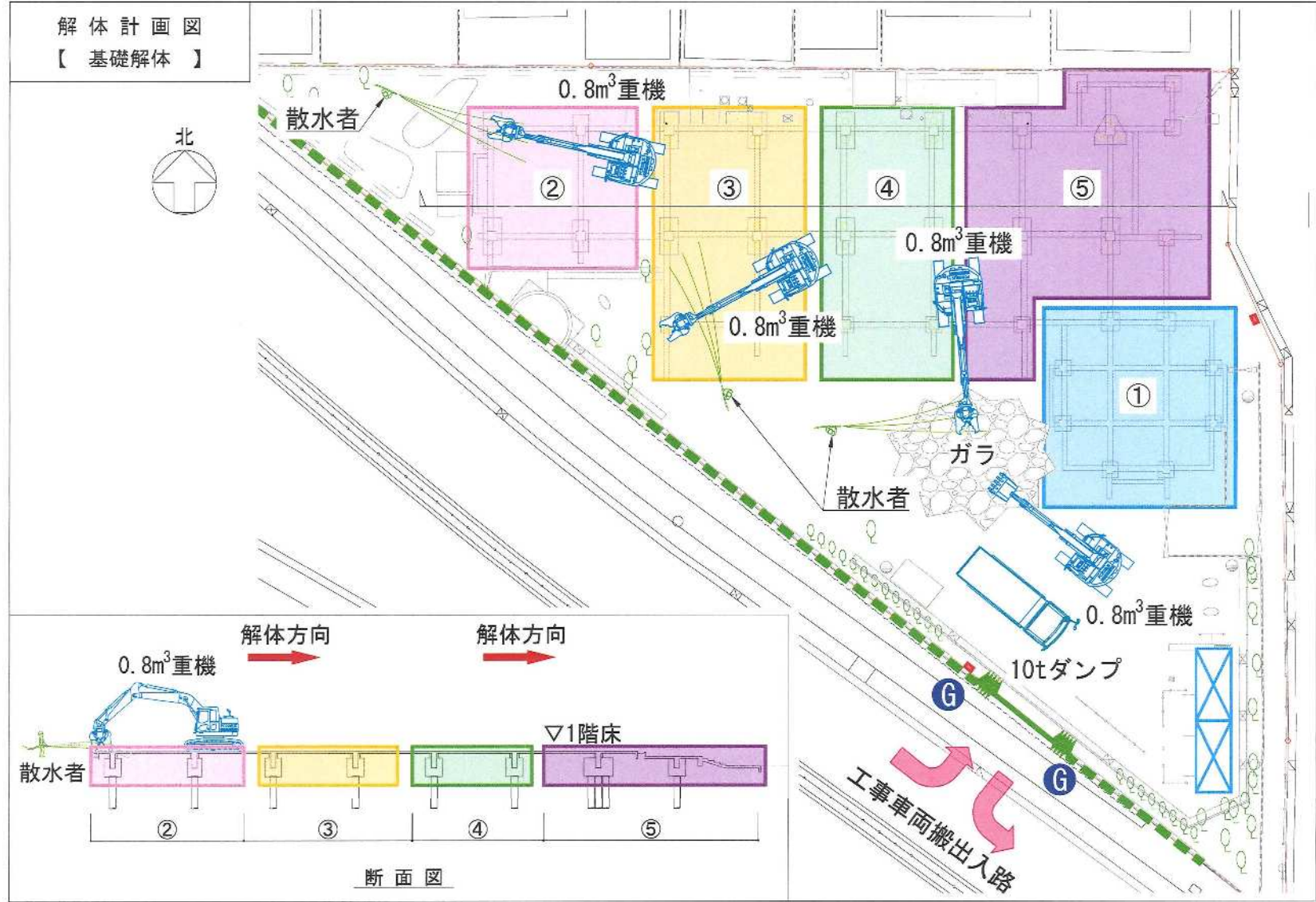
参考写真

12. 解体計画

解体計画図
【上屋解体】



12. 解体計画



13. その他工事

1. 外構撤去、敷地内整備、搬出工事

工事種別	令和元年				令和2年				
	8月	9月	10月	11月	12月	1月	2月	3月	
準備工事	諸官庁届出		歩道切下げ						
家屋調査		事前調査					事後調査		
仮設工事			仮囲い・養生足場組立		足場解体				
石綿除去工事 (レベル2・レベル3)			L3	L2					
内部造作物 撤去工事									
上屋解体工事									
基礎解体工事									
外構撤去工事				仮設工事に伴う支障部撤去		外周の塀			
敷地内整備						防草シート・柵設置			
解体材搬出				工事の進捗に合わせ随時搬出					
				内装材(4t・10t車 1~4台程度/日) コンクリート塊(10tダンプ車 5~30台程度/日)					
その他				▲ 11月1日着工予定				▲ 3月17日完了	
備考	※ 日曜・祝祭日は作業いたしません 尚、お正月休みについては、決定次第週間工程看板隣りに掲示いたします(12月中旬以降)								

13. その他工事

外構工事 参考写真



樹木伐採



外周塀撤去

13. その他工事

敷地内整備工事 参考写真

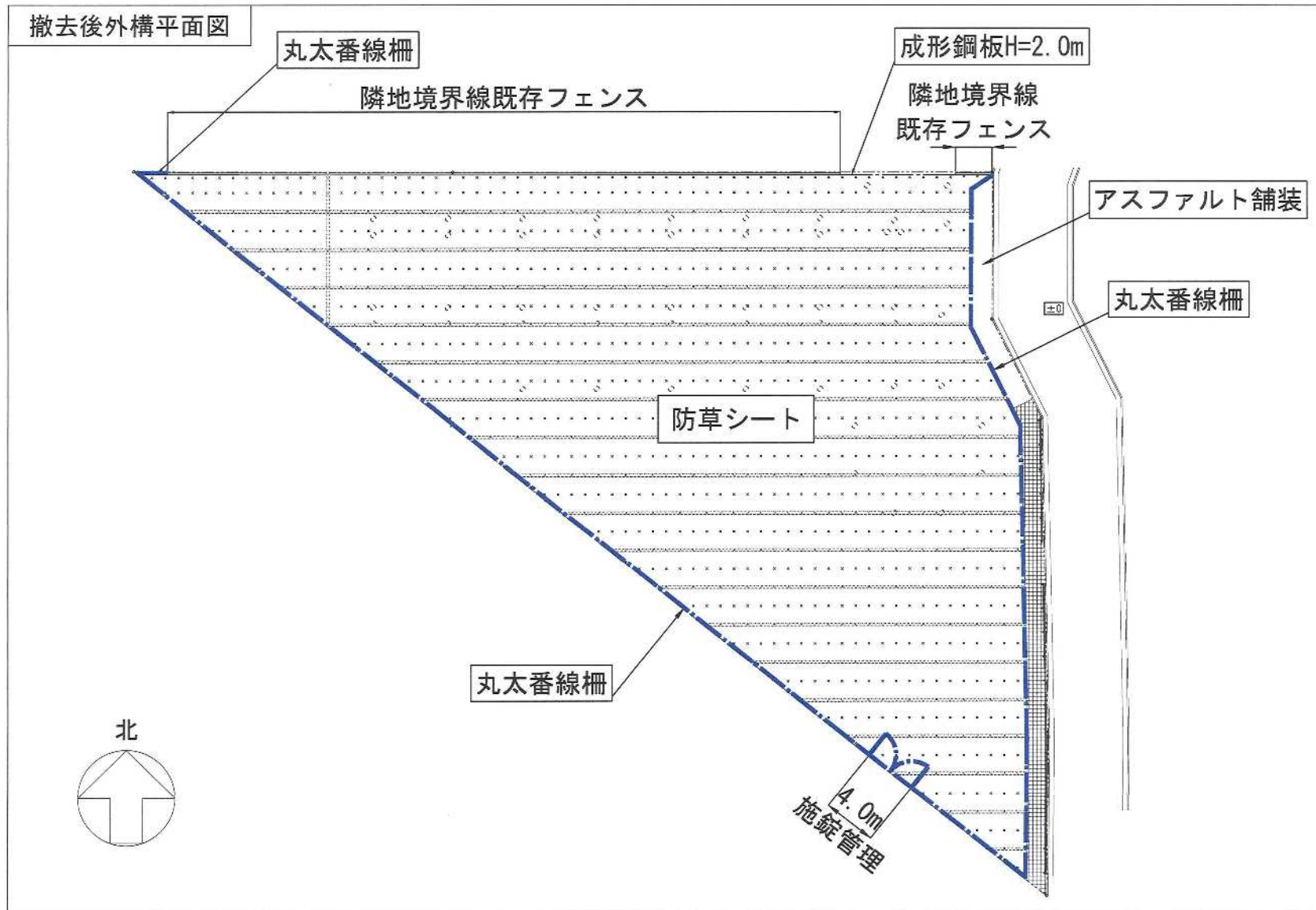
土面には防草シートを敷きます



敷地外周に丸太鉄線柵

整地、丸太鉄線柵設置

13. その他工事



14. 家屋調査

1. 家屋調査について

工事種別	令和元年				令和2年				
	8月	9月	10月	11月	12月	1月	2月	3月	
準備工事	諸官庁届出		歩道切下げ						
家屋調査		事前調査						事後調査	
仮設工事				仮囲い・養生足場組立	足場解体				
石綿除去工事 (レベル2・レベル3)									
内部造作物撤去 工事									
上屋解体工事									
基礎解体工事									
外構撤去工事				仮設工事に伴う支障部撤去					
敷地内整備									
解体材搬出				工事の進捗に合わせ随時搬出 内装材(4t・10t車 1~4台程度/日) コンクリート塊(10tダンプ車 5~30台程度/日)					
その他				▲ 11月1日着工予定				▲ 3月17日完了	
備考	※ 日曜・祝祭日は作業いたしません 尚、お正月休みについては、決定次第週間工程看板隣りに掲示いたします(12月中旬以降)								

14. 家屋調査

調査概要

- ・調査範囲は工事場所の敷地境界より30mを想定しております。
- ・調査は建物の内部と外部の亀裂や傾きなどを記録します。
- ・調査時期は着工前と完了後に行います。
(内装等の影響の少ない工事を行います)

※ 明日以降、対象家屋の皆様には下記調査会社よりご連絡のうえ訪問致します。
お忙しい中とは思いますが、ご協力お願いいたします。

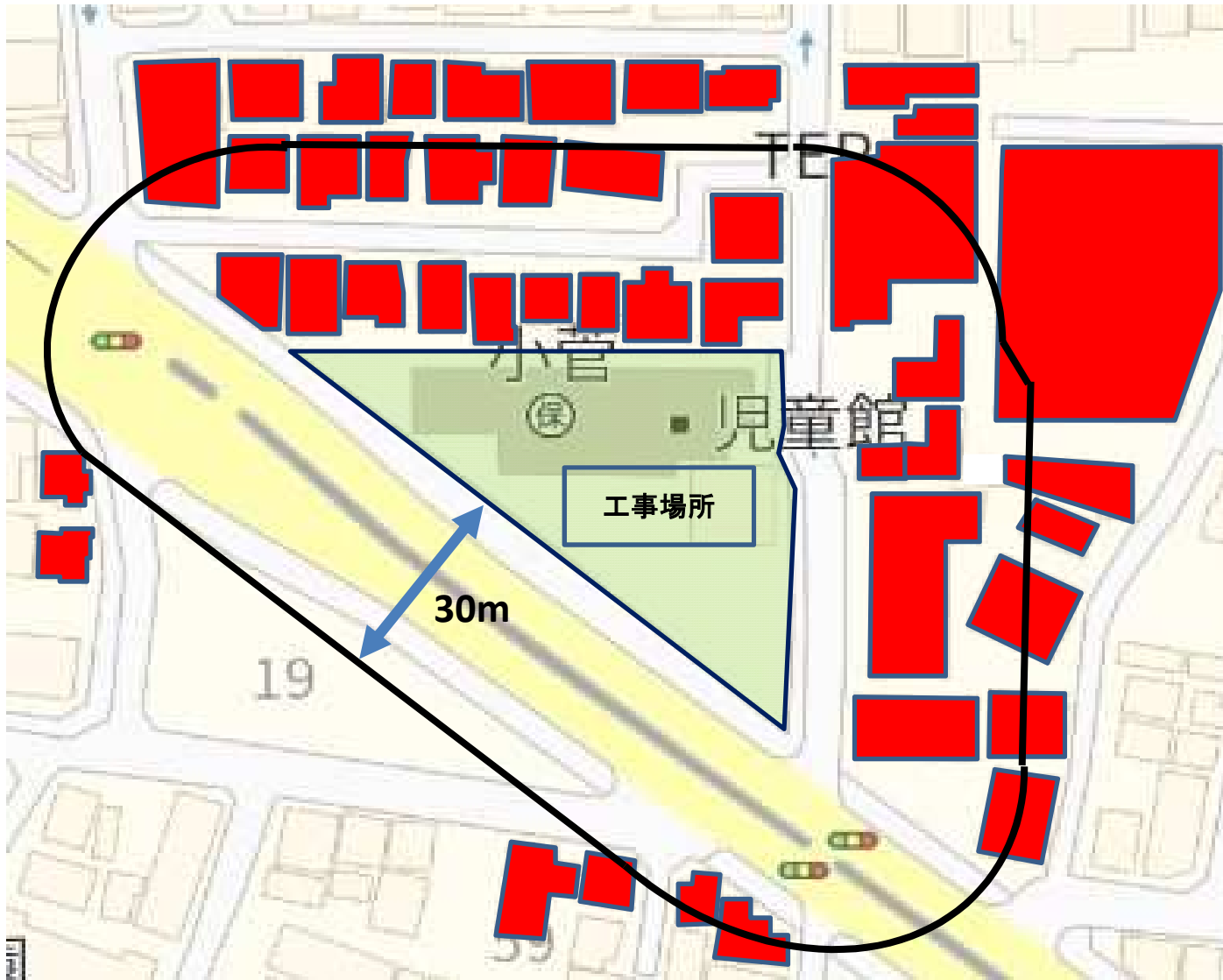
- ・家屋調査の結果は「小菅保育園等解体工事」による家屋への影響を客観的に判断するためのみの資料とします。
- ・個人情報及び調査結果は本件のみに使用し、無断で第三者に対して開示いたしません。

調査会社： ワコウ環境調査株式会社
東京都新宿区新宿1-26-9

担当者： 岩崎 亘 電話：03-3354-2656

14. 家屋調査

印：対象範囲



- (1) 工事敷地内や近接する道路など、地域の環境美化に心がけ、近隣の皆様にご迷惑をお掛けしないように作業致します。
- (2) 工事予定や近隣の皆様への連絡事項などについては、工事敷地周囲の仮囲いにお知らせ看板を設置致します。
- (3) 工事敷地内での労働災害はもとより、第三者災害の発生を防止する為に適切な管理を徹底してまいります。

ご理解とご協力のほどよろしくお願い致します。