

広報 かつしか

平成30年(2018年) 発行/葛飾区
 No. 1726 3月25日 編集/広報課
 〒124-8555 葛飾区立石5-13-1 ☎3695-1111
 地元の良さをPR

かつしかの魅力満載の情報誌 3月30日(金) 発売開始!



【担当課】 広報課
 ☎5654 - 8116

● 販売情報 ●

【販売価格】
 972円(税込)
 【販売場所】
 区内外の書店および
 コンビニエンスストアなど

ウォーカームック Walker
 定価[本体900円]+税

表紙
 インタビュー

生駒里奈
 乃木坂46

LiLiCoさん
 (かつしか観光大使)
 おすすめの酒場

呑んべえの聖地へいざ!
 LiLiCoの
 立石酒場探訪

祝 東京都内初
 葛飾柴又が重要文化的景観に!

地元最新 トピックス20

最新トピックス

至高のグルメ、下町にあり!
葛飾三ツ星グルメ

★旨味あふれる熟鮮肉
 ★激戦区の名物ラーメン
 ★世界一の職人が生み出すパン
 ★行きつけにしたい江戸前寿司...etc.

三ツ星グルメ



あの人がすすむ
 葛飾グルメ!



親子で行きたい
 スポット



銭湯特集



みんなが笑顔で住めるまち



シティプロモーション映像

- 【放送場所】
- ▶区公式YouTubeチャンネル(右下参照)
 - ▶J:COM(地上デジタル放送11チャンネル) 他



KKPTV(葛飾広報パブリックテレビ)



区内のイベントや区からのお知らせなどを、職員自らインターネットでライブ配信しています。
 【配信日時】 毎週(金)午後3時から(祝日を除く)
 【視聴方法】 区公式YouTubeチャンネル(右参照)からご覧になれます。



区公式Twitter

@katsushika_city

区の取り組みや災害・イベント情報をお届けします。



フォロワー数
 23区役所中第2位

最近は私も
 つがやっています

葛飾区長
 青木克徳



区公式Facebookページ

地域の身近な出来事や観光情報などをタイムリーにお届けします。

累計いいね!数
 23区役所中第1位



区公式YouTubeチャンネル

<https://www.youtube.com/user/citykatsushika>



資源物の拠点回収をご利用ください

【担当課】 清掃事務所 ☎3693 - 6113

集積所での資源回収以外にも、資源の有効活用のため、区施設などで拠点回収を行っています。

古布

透明か半透明の袋に入れ、雨水に濡れないよう、口をしぼってお出しく下さい(紙袋や段ボールには入れないでください)。

回収された古布は中古衣料やウエス(工業用のぞうきん)として再利用されます。

- 【対象製品】 ▶身に着ける衣類全般(ゴム製品・ビニール製品を除く)
▶肌着 ▶タオル ▶シーツ ▶ハンカチ ▶バッグ(革製品を含む)
▶毛布 ▶カーテンなど ※洗うなどしてきれいな状態でお出しく下さい。

古布回収場所

下表の日時・場所に回収トラックが停車します。時間内にお持ちください。

	回収日時	回収場所
常設拠点	月～土曜日 午前8時30分～午後5時	区役所清掃事務所出入口内(立石5-13-1)
	月～水曜日・金～日曜日 午前9時～午後6時 ※立石図書館の特別整理期間を除く	かつしかエコライフプラザ1階日用不用品販売コーナー「ゆず屋」内(立石1-9-1)
	毎日 午前8時30分～午後4時	葛飾東粗大ごみ持込ステーション(東水元4-5-6) 葛飾西粗大ごみ持込ステーション(奥戸3-23-28)
	月～土曜日 午前8時30分～午後4時	(株)赤松商店(堀切4-16-11) (株)共和興業(東金町7-26-12)
第1木曜日	午前9時30分～11時	高砂地区センター裏側(高砂3-1-39)
	午後3時～4時30分	テクノプラザかつしか正面出入口前(青戸7-2-1)
	午前9時30分～11時	水元図書館保健センター側防災倉庫前(東水元1-7-3)
第2木曜日	午後0時30分～2時	亀有公園南東側出入口内(亀有5-36-1)
	午後3時～4時30分	水元地区センター東側駐車場内(水元3-13-22)
	午後3時～4時30分	西水元地区センター駐車場内(西水元5-3-1-101)
第3木曜日	午前9時30分～11時	区役所北側第2駐車場内(立石5-15-25)
	午後0時30分～2時	ウェルピアかつしか敷地内体育館前(堀切3-34-1)
	午後3時～4時30分	南綾瀬地区センター北側防災倉庫前(堀切7-8-22)
第4木曜日	午前9時30分～11時	東四つ木地区センター前(東四つ木1-20-4)
	午後0時30分～2時	亀有公園南東側出入口内(亀有5-36-1) 奥戸総合スポーツセンター体育館やり投げ像前掲示板付近(奥戸7-17-1) 中道公園南側出入口内(西亀有1-3-1)
	午後3時～4時30分	新小岩地区センター南側(新小岩2-17-1) 金町公園南西側出入口内(柴又3-24-1)
第1土曜日	午前9時30分～11時	南綾瀬地区センター北側防災倉庫前(堀切7-8-22)
	午後0時30分～2時	新小岩地区センター南側(新小岩2-17-1)
	午後3時～4時30分	水元図書館保健センター側防災倉庫前(東水元1-7-3)
第4土曜日	午前9時30分～11時	区役所清掃事務所前(立石5-13-1)
	午後3時～4時30分	テクノプラザかつしか正面出入口前(青戸7-2-1)

常設拠点以外の場所では祝日の回収は行いません

小型家電

【対象品目】 携帯電話、デジタルカメラ、ポータブルビデオカメラ、電卓、携帯型ゲーム機、携帯音楽プレーヤー、ポータブルカーナビ、電子辞書、ACアダプターなどコード類

【注意事項】 一辺が30cmを超える物は粗大ごみです。また、個人情報情報は必ず消去してお持ちください。

小型家電回収場所

- ▶清掃事務所(立石5-13-1)
- ▶南綾瀬地区センター(堀切7-8-22)
- ▶イトーヨーカドー金町店(東金町1-10-8)
- ▶イトーヨーカドーアリオ亀有店(亀有3-49-3)
- ▶イトーヨーカドー高砂店(高砂3-12-5)
- ▶西友新小岩店(新小岩1-29-1)

蛍光管・乾電池

蛍光管は割れないよう、箱に入れるなどしてお出しく下さい。箱がない場合は新聞紙にくるむなどしてお出しく下さい。

充電式電池・ボタン電池は電気店などでの回収をご利用ください。

【対象製品】

- ▶蛍光管/直管・丸管・コンパクト管・ボール型(白熱電球・LED電球を除く)
- ▶乾電池/アルカリ・マンガン電池のみ

インクカートリッジ

家庭で使用したプリンターのインクカートリッジを回収します。トナーカートリッジは対象外です。

【対象製品】

下記メーカーの純正インクカートリッジ

- ▶ブラザー工業(株) ▶キヤノン(株) ▶デル(株)
- ▶セイコーエプソン(株) ▶日本ヒューレット・パカード(株)
- ▶レックスマークインターナショナル(株)

この他のメーカーの製品は、燃やすごみでお出しく下さい。

蛍光管・乾電池・インクカートリッジ・ペットボトル回収場所

下表の施設へ開館時間内にお持ちください。詳しくは、清掃事務所にお問い合わせください。

回収施設	開館日時
かつしかエコライフプラザ(立石1-9-1)	毎日 午前9時～午後6時 ※第4木曜日、立石図書館の特別整理期間を除く
区役所(立石5-13-1)	月～金曜日 午前8時30分～午後5時 ※祝日を除く
清掃事務所(立石5-13-1) ※インクカートリッジの回収のみ	月～土曜日 午前7時40分～午後5時
東四つ木地区センター(東四つ木1-20-4)	毎日 午前8時30分～午後9時
四つ木地区センター(宝町1-1-22)	
堀切地区センター(堀切3-8-5)	
南綾瀬地区センター(堀切7-8-22)	
青戸地区センター(青戸5-20-6)	
新小岩北地区センター(東新小岩6-21-1)	毎日 午前8時30分～午後9時30分
新小岩地区センター(新小岩2-17-1)	
高砂地区センター(高砂3-1-39)	毎日 午前8時30分～午後10時
亀有地区センター(亀有3-26-1リリオ館7階)	
金町地区センター(東金町1-22-1)	毎日 午前8時～午後10時
亀有学び交流館(お花茶屋3-5-6)(3/31まで休館)	
柴又学び交流館(柴又5-33-8)	毎日 午前8時30分～午後9時30分
水元学び交流館(南水元2-13-1)	
お花茶屋図書館(お花茶屋2-1-15)	火～土曜日 午前9時～午後8時 日曜日・祝日 午前9時～午後5時 ※第4木曜日を除く
亀有図書館(亀有1-17-5)	
上小松図書館(東新小岩3-12-1)	
鎌倉図書館(鎌倉2-4-5)	
水元図書館(東水元1-7-3)	
中央図書館(金町6-2-1) ※インクカートリッジの回収のみ	月～土曜日 午前9時～午後10時 日曜日・祝日 午前9時～午後8時 ※第4木曜日を除く
奥戸総合スポーツセンター(奥戸7-17-1)	毎日 午前9時～午後9時 ※第4水曜日を除く

広告 内容については広告主にお問い合わせください。

はじめてのお墓さがしセミナー ～葛飾区近郊のお墓事情～

参加無料・要予約

おもなセミナー内容 ▶周辺のお墓事情 ▶お墓にかかる費用 ▶お墓さがしのポイント ▶お墓のお引越し ▶リフォームのやり方 etc...

日時 平成30年4月15日(日) 10時～12時 定員 15名

場所 東京都葛飾区金町6-2-1 ヴィナシス金町2階 よみうりカルチャー その他 参加無料

相談無料 **はせがわのおはかの窓口** お墓を建てる 霊園を探す リフォーム

ヴィナシス金町店 ☎0120-996-544
葛飾区金町6-2-1 ヴィナシス金町1階(マルエツ隣り) JR金町駅・京成金町駅より徒歩1分
営業時間 10:00～18:30

東京都行政書士会葛飾支部会員

官公庁への代理申請・契約書の代理作成は、行政書士にご相談下さい。

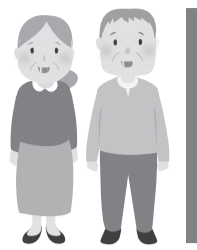
宋民子(亀有1-26-7)	外国人在留・帰化、在日外国人の相続、在日韓国人の戸籍	5680-6930
鈴木恵子(堀切2-48-18)	著作権に関するご相談	6319-5527
深澤秀徳(東新小岩1-5-18-1007)	遺言・相続専門(土日相談可)	5672-3217
植原ひとみ(水元1-7-4-202)	遺言・相続、死後の対応など(英語対応可)、お気軽にご相談を	3609-4675
松崎基城(南水元1-8-17-401)	出張相談も可能です	5699-1955
富井禎文(小菅4-21-20-308)	親切丁寧に対応致します	6677-3074
牧野祐治(亀有5-11-16)	省エネ・環境の届出と補助金	3628-8333
古谷武志(奥戸7-15-19)	介護事業、入札参加、民事・商事	3692-0778



(3)

ひとり暮らしなどで不安をお持ちの高齢の方へ

安心できる 生活のためのサービス



区や社会福祉協議会では、高齢になっても住み慣れた地域で安心して生活できるよう、さまざまな支援サービスを行っています。いずれも介護保険の要介護認定を受けていない方でも利用できます。

申込方法など、詳しくはお問い合わせください。

【担当課】 高齢者支援課(区役所2階201番)

見守り型緊急通報システム

【問い合わせ】 高齢者支援課 ☎5654 - 8259

【対象】 おおむね65歳以上で慢性的な病気があるなど、日常生活に注意が必要な状態で、次のいずれかに該当する方

- ▶ひとり暮らし、またはひとり暮らしと同様の状況にある方
- ▶高齢者のみの世帯の方
- ▶日中・夜間に高齢者のみになる世帯の方

【費用(月額)】

- ▶住民税非課税の方 700円
- ▶住民税課税の方 1,750円

【注意点】

- ▶駆け付けた係員が室内に入れるよう、玄関の鍵を預けていただきます。
- ▶駆け付けた係員は、身体介護に関わるできません。
- ▶使用している電話回線の種類によっては、機器を設置できない場合があります。

専用通報機

体の具合が悪くなるなどの緊急時に、ボタンを押すだけで警備会社に電話がつながり、係員がご自宅に駆け付けます。また、状況に応じて係員が119番通報します。



火災感知器・ガス漏れ感知器

熱やガス漏れを感知すると、自動的に警備会社に発信され、係員が電話で安否確認し、状況に応じてご自宅に駆け付けます。



生活リズムセンサー

トイレのドアなどに取り付けしたセンサーが24時間反応しなかったときに、自動的に警備会社に発信され、係員が電話で安否確認し、状況に応じてご自宅に駆け付けます。



救急医療情報キット

【問い合わせ】 高齢者支援課 ☎5654 - 8259

かかりつけ医療機関や持病、緊急連絡先などの情報を入れるキット(筒状のケース)を配布しています。冷蔵庫に保管することで、万が一の際に救急隊による迅速な救急活動に生かすことができます。

救急医療情報キット利用による救急活動の流れ

【対象】

65歳以上で次のいずれかに該当する方

- ▶ひとり暮らし、またはひとり暮らしと同様の状況にある方
- ▶日中・夜間に1人になる世帯の方

【配布場所】

- ▶葛飾区医師会所属医療機関
- ▶高齢者総合相談センター(右表参照)
- ▶高齢者支援課(区役所2階201番)



① 119番通報



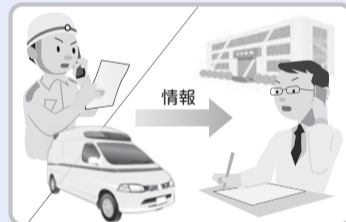
② 到着・救急活動



③ 確認(キットを必要と判断した場合)



④ 医療機関へ搬送



高齢者総合相談センター	所在地	電話番号
水元	水元1-26-20	3826-2419
水元出張相談窓口	南水元1-20-8 いづか集い交流館内	
新宿	新宿2-16-4	3826-8726
金町	東金町1-36-1-108	3826-5031
高砂	高砂3-27-12	5889-8600
柴又	柴又1-47-7-102	5876-9531
青戸	青戸3-13-19	5629-5719
亀有	亀有4-31-18-105	6240-7630
堀切	堀切2-66-17	3697-7815
お花茶屋	白鳥1-12-20-1階	5671-2471
東四つ木	東四つ木2-27-1	5698-2204
立石	立石6-19-10-1階	6657-6140
奥戸	奥戸3-25-1	5670-5212
新小岩	新小岩1-49-10-1階	5879-9328

【相談時間】 月～金曜日/午前9時～午後7時
土曜日/午前9時～午後5時30分
日曜日、祝日、年末年始は休館

配食サービス

【問い合わせ】 高齢者支援課 ☎5654 - 8259

区と契約した事業者が昼食・夕食のお弁当を自宅に配達し、安否確認を行います。月単位で週14食まで利用できます。おかゆや糖尿病食・腎臓病食、おかずの刻み方なども選べます。

【対象】 おおむね65歳以上で次のいずれかに該当し、外出が困難で家族なども含め食事の準備が難しい方

- ▶ひとり暮らし、またはひとり暮らしと同様の状況にある方
- ▶高齢者のみの世帯の方
- ▶日中に1人になる方

【費用(1食あたり)】

346～673円(税込)

費用は事業者によって異なります。



配達されるお弁当の一例

高齢者見守りサービス補助

【問い合わせ】 高齢者支援課 ☎5654 - 8259

自宅にセンサーなどの機器を設置し、家族の方がパソコンやスマートフォンなどで高齢者の日常生活を見守るサービスを利用する際に、機器の初期設置費用を補助します。

【対象】 おおむね65歳以上で次のいずれかに該当し、日常生活に不安がある方

- ▶ひとり暮らし、またはひとり暮らしと同様の状況にある方
- ▶高齢者のみの世帯の方
- ▶日中・夜間に1人になる世帯の方

【補助額】 初期設置費用の10分の9(限度額13,500円)

【注意点】

民間事業者が設置・貸与する機器で、平成29年4月以降に利用開始したものに限りです。

かつしかあんしんネット

【問い合わせ】 高齢者支援課 ☎5654 - 8597

緊急連絡先などの情報をあらかじめ高齢者支援課・民生委員・高齢者総合相談センターがお預かりし、利用者の病気やけがなどの緊急時に、消防や警察、医療機関からの依頼に応じて情報を提供します。

【対象】 次のいずれかに該当する方

- ▶65歳以上のひとり暮らし、またはひとり暮らしと同様の状況にある方
- ▶75歳以上の方のみで構成される世帯の方



ひとり暮らし高齢者毎日訪問事業

【問い合わせ】 葛飾区社会福祉協議会 ☎5698 - 3216

乳酸菌飲料(1本10円を利用者が負担)を、月～金曜日(祝日を除く)に一声かけて配達します。

配達員が訪問したときに前回お届けした乳酸菌飲料が残っていて、利用者の安否確認ができなかった場合には、緊急連絡先などに連絡します。

【対象】 65歳以上のひとり暮らしの方

高齢者見守り相談窓口

【問い合わせ】 高齢者支援課 ☎5654 - 8257

65歳以上のひとり暮らし高齢者や高齢者のみの世帯、認知症などによる徘徊など、地域の中で見守り支援を必要とする方に関する相談を受け付けています。

地域の皆さんから寄せられた情報を生かし、高齢の方が安心して過ごせるように見守り支援を行います。

お気付きの点がありましたら、高齢者支援課、または高齢者総合相談センター(上表参照)にご相談ください。

NPO法人中・西会

地域で孤立しがちなひとり暮らしの高齢者などが集まる『ふれあい共食会』を開催しているのがNPO法人中・西会です。中・西会は平成14年に四つ木一丁目中町会と四つ木一丁目西町会3つの高齢者クラブなどが主体となり、元気な高齢者づくりを目標に立ち上げられました。

『ふれあい共食会』は月に3回、旧西深江小学校の教室で、毎回40人ほどの方が集まり、手作りの料理を食べながら、最近の出来事などを語り合います。食後は、麻雀、習字など好きなことを選んで、みんなで楽しみます。他にも落語家を呼んだり、医師による講演会を開催したりするなど、何回来ても楽しめるような企画も行っています。

協働のまち葛飾

地域の皆さん・事業者・区が「地域をより住みやすく、より良いまちにしよう」と考えて協力する「協働」の取り組みが区内に広がっています。

【担当課】政策企画課協働推進担当
☎(5654)8177

この活動は、10万人に1人と言われる難病を患い、闘病中に命の大切さやたくさんの方とふれあうことの大切さを感じた副理事長の山口隆一郎さんが、退院後に地域住民が支え合える介護予防組織を設立したいという思いから始めました。山口さんは「今の時代は、人と人との関わりが薄くな

つてしまい、隣人が誰なのかもわからないような時代です。また、家族も核家族化していきひとり暮らしの高齢者も増えています。この『ふれあい共食会』を通じて、地域住民の絆を深めていきたいです。また、この活動が、中・西会だけでなく、もっといろいろな所へ広がっていくことを願っています」と話してくれました。

ふれあい共食会

【日時】第1・3(日)、第4(土) 午前10時～午後2時30分

【会場】旧西深江小学校(四つ木1-6-5)

【費用】5000円

【申込方法】参加口の1週間前までに電話で(先着順)。

【申し込み】☎(3699)02601 (河野)

かつしかを伝え隊

【担当課】広報課 ☎5654-8115

区ホームページやフェイスブック、ツイッターで発信している区の出来事の一部を紹介します。

「葛飾柴又今昔物語」開催中



葛飾柴又が国の重要文化的景観に選定されたことを受け、3月7日から寅さん記念館で記念パネル展「葛飾柴又今昔物語」を開催しています。葛飾柴又の時代ごとの営みを写真から振り返ることができます。パネル展は5月6日(日)まで開催中です。

スカイデッキたつみモンチッチ装飾完成式典



3月10日、スカイデッキたつみ(新小岩駅連絡通路)にてモンチッチデザインを装飾した壁面や床面、エスカレーターの他、天井幕に投影する照明灯が設置され、完成式典が行われました。モンチッチくん・モンチッチちゃんも遊びにきて、たくさんの方で賑わいました。

第4回かつしかふれあいRUNフェスタ2018



3月11日、堀切水辺公園で、かつしかふれあいRUNフェスタが開催されました。会場では、模擬店の出店やゲストランナーのM高史さんなどによるトークショーも行われ、多くのランナーや応援に来られた方で賑わいました。

まちあそび人生ゲームin葛飾



3月15日、株式会社タカラトミーの「人生ゲーム50周年事業発表会」で、都内初となる「まちあそび人生ゲームin葛飾」を青戸の商店街で今年の秋に開催することが発表されました。

4月6日(金)～15日(日) 春の全国交通安全運動

【担当課】道路管理課交通安全対策担当 ☎5654-8386


子どもと高齢者の安全な通行の確保と高齢運転者の交通事故防止

子どもの交通事故は、下校時間帯の午後2～6時までの間に多く発生しています。また、高齢者の交通事故は、道路横断中に多く発生しています。

子どもと高齢者本人が、危険を知って交通ルールを守ることと、周囲の思いやりが大切です。

★**高齢運転者による交通事故が増えています**


運転に自信がなくなった方は、運転免許証の自主返納をお考えください。



全ての座席のシートベルトとチャイルドシートの正しい着用の徹底

後部座席でシートベルトを着用せずに交通事故に遭った場合、車外へ投げ出されたり、同乗者にぶつかったりする恐れがあります。


6歳未満の子どもはチャイルドシートの着用が義務づけられています。



自転車の安全利用の推進(自転車安全利用五則の周知徹底)


夕暮れ時や夜間は自転車のライトを点け、反射材用品を身に付けて自分の位置を周囲に知らせましょう。

傘差し運転やスマートフォン・イヤホンをしながらの運転は大変危険です。また、交通事故に備えて賠償責任保険に加入しましょう。



飲酒運転の根絶

飲酒運転は犯罪です。飲酒運転をした本人だけでなく、酒類の提供者や車両の同乗者も罰せられます。自転車も飲酒後に運転すると飲酒運転になります。



自転車安全利用五則

- ①自転車は車道が原則、歩道は例外
- ②車道では左側を通行
- ③歩道は歩行者優先で、車道寄りを徐行
- ④安全ルールを守る(飲酒運転・二人乗り・並進の禁止、夜間はライトを点灯、交差点での信号遵守と一時停止・安全確認)
- ⑤子どもはヘルメットを着用

二輪車の交通事故防止

二輪車に乗る際はヘルメットの顎ひもをしっかりと締め、胸部・腹部を守るプロテクターも着用しましょう。また、カーブの手前では十分に速度を落としましょう。

4月10日は交通事故死ゼロをめざす日です。一人ひとりが交通ルールを遵守し、正しいマナーを実践することで交通事故の発生を防止しましょう。
【問い合わせ】葛飾警察署 ☎3695-0110 亀有警察署 ☎3607-0110

ヘルプカードは、障害のある方が困った時に手助けを求めるためのものです。カードを持っている人が困っていたら、ひとこと声を掛けてみましょう。ちょっとした手助けが安心につながります。【担当課】障害福祉課 ☎5654-8262



区内の桜を見に行こう!

主なお花見スポット



水元さくら堤の写真にスマートフォンなどのモバイル機器をかざすと、お花見スポットのスライドショーをAR動画で見ることが出来ます。詳しくは12面をご覧ください。

約600本
水元さくら堤
京成バス「水元公園」下車
徒歩5分



約730本
水元公園
京成バス「水元公園」
下車徒歩7分

約110本
水元スポーツセンター公園
京成バス「中央公園」下車すぐ



約150本
亀有さくら通り
亀有駅 徒歩15分

約40本
青戸平和公園
青砥駅 徒歩8分

約90本
小菅東スポーツ公園
堀切菖蒲園駅
徒歩15分



約90本
上千葉砂原公園
京成タウンバス
「上千葉砂原公園」下車すぐ



江戸川土手
シバザクラが例年4月上～
中旬に見ごろを迎えます。
柴又駅 徒歩8分



約20本
柴又公園
柴又駅 徒歩8分



約70本
鎌倉公園・さくらみち
新柴又駅 徒歩3分

約90本
小菅西公園
堀切菖蒲園駅
徒歩15分



約120本
堀切四季のみち
堀切菖蒲園駅
徒歩10分



約120本
立石さくら通り
京成立石駅
徒歩10分



約90本
奥戸スポーツセンター公園
青砥駅 徒歩15分



約140本
かわばた・東四つ木
コミュニティ通り
京成立石駅 徒歩5分



約110本
新小岩公園
新小岩駅 徒歩6分



約20本
渋江公園
京成立石駅
徒歩8分



お花見のマナーを守りましょう

- 区立公園内でのお花見は、以下の注意事項を守りながら楽しみましょう。
- 【担当課】 公園課 ☎3693-1777
- 場所取りは、他の方も利用できるよう必要最小限の範囲で行い、長時間の場所取りや無人での場所取りはやめましょう。
 - 園内での火気の使用は禁止です。
 - 公園の近隣にお住まいの方や、他の方の迷惑となるような行為はやめましょう。
 - 桜の枝を折ったり、木に登ったりする行為はやめましょう。
 - 午後9時以降の利用はご遠慮ください。
 - ごみは各自で必ず持ち帰りましょう。また、ごみを公園近くのごみ集積所などに捨てないでください。

区内のさくら祭り

かつしかさくら祭り

日時
4月1日(日)
午前11時～午後3時
(雨天時は一部内容が変更になる場合があります)

会場 立石さくら通り
(立石5-13先)
(会場内は全面禁煙。自転車の乗り入れや場所取りはできません)

内容
▶ 快盗戦隊ルパンレンジャーVS警察戦隊パトレンジャーショー
▶ ミニSL ▶ 模擬店 他

【問い合わせ】
かつしかさくら祭り実行委員会
☎3693-2526
【担当課】 総務課



柴又さくらまつり

日時
4月7日(土)・8日(日)
午前10時～午後4時
(雨天時は中止または一部内容が変更になる場合があります)

会場 寅さん記念館・柴又公園
(柴又6-22-19)

内容
▶ パレード
(柴又駅～帝釈天～寅さん記念館)
7日(土)午後1時から
▶ ゲーム(射的、水ヨーヨーなど)
▶ 大道芸 ▶ 模擬店 他

【問い合わせ】
柴又さくらまつり実行委員会事務局
(下町や) ☎3650-9876
【担当課】 観光課



東立石さくらまつり

日時
4月15日(日)
午前10時～午後2時
(雨天決行)

会場 かわばたコミュニティ通り
(東立石3-17～25先)

内容
▶ ゲーム
▶ チャリティバザー
▶ 模擬店 他

【問い合わせ】
東立石さくらまつり実行委員会
☎3692-9393
【担当課】 東立石地区センター



健康なお口は一生の宝物

お口を健康に保ちましょう



お口の中を健康に保つことで、楽しく食事ができるだけでなくさまざまな病気予防にも繋がります。また、会話や表情をつくる際などにも重要な役割があります。お口の健康を保ち、いつまでも元気に過ごしましょう。

【担当課】 健康づくり課 ☎3602 - 1268

かかりつけの歯科医院をつくりましょう



むし歯や歯周病の予防をはじめ、口の中のことを相談でき、無理なく通える自宅から近くの歯科医院です。

地域に密着した歯科医院なら、在宅療養になった際にも医科や介護との連携が円滑になります。

かかりつけの歯科医院をつくと...

- むし歯や歯周病の治療などをする際、自身のお口の状況を把握しているかかりつけ歯科医なら治療が円滑になります。
- 定期的に歯科健診や歯のクリーニング・メンテナンスをしてもらうことができる他、予防のための歯みがきアドバイスも受けられます。
- 生涯に渡りお口の健康管理をしてくれます。

葛飾区の歯科事業

歯科健診

歯を診るだけでなく、妊婦から高齢者に至るまで、各世代のお口の特徴に着目しながら健診を行っていきます。

妊娠	妊婦歯科健診
1歳	ハッピーバースデイ すくすく歯科健診 1歳6か月児歯科健診
2歳	母と子のすくすく 歯育て歯科健診
3歳	3歳児歯科健診
40歳	成人歯科健診 40~70歳まで5歳ごとに実施
70歳	
75歳	長寿歯科健診(75歳)

※歯科健診は全て無料です。対象者には受診票を送付しています。

歯科健診で着目している内容

【妊娠期】 妊娠中の口の変化

【乳幼児期】
・規則正しい生活習慣
・仕上げみがきの徹底
・むし歯

【成人期】
歯周病

【高齢期】
口腔機能(飲み込み)の維持・改善

歯科教室

歯ッピースマイル健口教室

歯周病の基礎知識や全身との関係についての講義と口腔ケアの実習を行います。

開催日時などは、広報かつしかなどで順次お知らせします。



お口の健康を向上するための教室

口腔機能(飲み込み)の講義やお口の機能が向上する体操を行います。

開催日時などは、広報かつしかなどで順次お知らせします。

親子の歯育てすくすくクラブ

むし歯予防とお子さんの口腔ケアについての講義を行います。

【対象】 生後10カ月のお子さんと保護者
個別に案内を送付します。



ご利用ください 便利な電子申請サービス

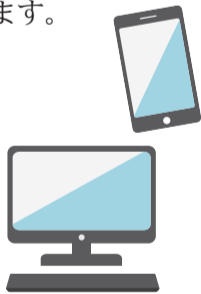
【担当課】 情報政策課

電子申請サービスとは

パソコン・スマートフォンなどから区役所へ各種申請・届出ができるサービスです。原則、24時間365日利用できます。

利用できる主な手続き

- ▶各種講座・イベント・講習会の申し込み
- ▶胃がん・大腸がん検診の申し込み
- ▶住民票の写しの交付申請
- ▶印鑑登録証明書交付の予約申し込み
- ▶特別区民税・都民税証明書の交付申請
- ▶乳幼児・子ども医療証の交付申請



利用方法

区ホームページ(トップ→オンラインサービス→電子申請→電子申請はこちらから)、または東京共同電子申請・届出サービス(<http://www.shinsei.elg-front.jp/tokyo/>)から利用できます。アクセス後、まずは申請者IDの登録を行ってください。右のQRコードからもアクセスできます。



注意事項

一部の申請・届出は、申請者IDを利用せずに行えますが、その際は申請完了画面に表示される「問合せ番号」を後から確認することができませんので、必ず控えを取ってください。

「問合せ番号」は申請内容などの確認の際に必要です。

問い合わせ

電子申請サービスヘルプデスク ☎0120 - 03 - 0664

【受付時間】

月～金曜日/午前8時30分～午後6時(祝日・年末年始を除く)

葛飾区総合アプリに便利な機能が増えました!



「区政・区議会・選挙」、「教育・生涯学習」、「webサービス」カテゴリーを追加しました

各カテゴリーに関するさまざまな情報を確認することができます。

「かつしか選挙クイズ」を追加しました

簡単な問題から超難問まで、さまざまな問題にチャレンジすることで、選挙に関する知識を学ぶことができます。

「コミュニケーション支援ボード機能」を追加しました

文字や話し言葉によるコミュニケーションが難しい方々がイラストを指さすことで、自分の意思を伝えるツールとして利用できます。

キャプテン翼銅像めぐりスタンプラリー

区内に9体ある「キャプテン翼」キャラクター銅像を巡り、全てのスタンプを集めると、葛飾区でしか手に入らない高橋陽一先生描き下ろしオリジナルイラスト画像を獲得できます!

利用方法

- ①スマホアプリ「ココシル」をインストールする。Android端末は「GooglePlay」、iOS端末は「AppStore」から「ココシル」を検索し、インストールします。右のQRコードからもインストールできます。
- ②スマホアプリ「ココシル」を起動する。
- ③「葛飾区総合アプリ」を選択する。



【担当課】 情報政策課 ☎5654 - 8130

(7)

親子の手紙コンクールの入賞者が決まりました

「テレビやゲーム、インターネットを休んで、家族でいっしょにしたいこと・家族でやって楽しかったこと」をテーマに、1623作品の応募があり、その中から6作品が入賞しました。
 入賞者は左記のとおりです(敬称略・同一賞内は氏名の五十音順)。

最優秀賞

布施陽菜(西小菅小3年)

お父さんへ
 この間、私は自転車
 で、お父さんは、走
 って土手まで行った
 のがすごく楽しかつ
 たよ。
 2人でカーを見つけた
 て大こうふんしたね。
 前はカエルもいたね。
 いつも色いろな発見
 ができて楽しいね。
 また走りに行きたい
 な。

布施敦(保護者)

陽菜へ
 いつも目ひょうを決
 めて走るから、いい
 運動になるね。
 カニやカエルを見つ
 けてかんさつできる
 から、お父さんも子
 どものころにもどつ
 たように楽しいよ。
 今度は、お母さんも
 さそって、みんなで
 走ってみよう。

優秀賞

小学校低学年の部

佐藤碧(中之台小2年)

真智子(保護者)

小学校高学年の部

石井桜花(中青戸小6年)

美鈴(保護者)

今井篤斗(西小菅小4年)

聡美(保護者)

中学生の部

柴田紗希(本田中3年)

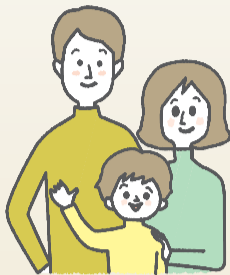
真由美(保護者)

牧野唯花(本田中2年)

さおり(保護者)

入賞作品は、区ホームページ(トップ)くらしのガイド↓教育・学校↓地域教育↓ノーテレビ・ノーゲーム(デー)からご覧になれます。

【担当課】 地域教育課
 ☎(5654)8589



動物は愛情をもって、マナーを守って飼いましょう

【担当課】 生活衛生課
 ☎3602-1242

ペットを飼うときのマナー

飼い主は、動物の習性や行動をよく理解し、ふん尿の始末や無駄吠えをさせないなどペットに関するマナーを守り、近隣に迷惑を掛けないようにすることが大切です。

犬には1年に1回、狂犬病予防注射が必要です

犬を登録している方へ、注射の案内をお送りしました。案内をお持ちの上、予防注射を受けてください。

狂犬病予防集合注射(右表参照)または動物病院で予防注射が受けられます。

犬の放し飼いは都条例により禁止されています

犬はケージや囲いの中か、鎖などでつないで飼いましょう。また、道路・公園・河川敷などの公共の場所では必ずリードをつけましょう。

犬のふん尿の始末は飼い主の責任です

犬のトイレを家で済ませてから散歩に出かけましょう。外でふんをしたら、必ず飼い主が持ち帰りましょう。尿をしたら、水で流してください。

猫を飼う場合は家の中で飼いましょう

感染症にかかったり、交通事故に遭ったりする心配がなくなります。また、ふん尿などで近隣に迷惑を掛けることもありません。

餌の放置はやめましょう

餌を放置すると、野鳥や野生動物が集まり、ふん尿で近隣に迷惑を掛けたり、餌を食べる猫が襲われる危険があります。

犬の手帳・猫の手帳をつくりました

- 犬や猫を飼う上でのルールやマナーなどを掲載しています。
- ペットの写真を貼って名前などを記載できます。
- 狂犬病予防注射などの状況を記載できます。
 災害時などペットと同行避難する際にこの手帳でペットの状況を確認することができ、身元や健康の管理に役立ちます。
 区ホームページからも取り出せます。

犬の手帳

- ▶2月までに犬の登録をしている飼い主の方
 狂犬病予防注射のご案内と一緒に送りました。
- ▶3月以降に新しく犬を飼う方
 犬の登録の際に鑑札と一緒に渡します。

猫の手帳

- 保健所・区民事務所で3月22日(木)から配布します。
- 【担当課】 生活衛生課 ☎3602-1242



狂犬病予防集合注射のお知らせ

飼い犬には年に1回、狂犬病予防注射を受けさせ、注射済票の交付を受けてください。

会場で犬の登録もできます。

【日時・会場】 下表のとおり

【費用】 ▶予防注射 3,100円(集合注射の場合)
 ▶注射済票 550円

【担当課】 生活衛生課 ☎3602-1242



日程	午前9時～9時45分	午前11時～11時45分	午後2～3時
4/7(土)	新小岩公園 (西新小岩1-1-3)	区役所第2駐車場※ (立石5-15-25区役所庁舎北側)	鷹之堤児童遊園 (金町4-11-16)
4/8(日)	東水元みどり公園 (東水元1-7-19)	金町公園 (柴又3-24-1)	ウェルピアかつしか※ (堀切3-34-1)
4/9(月)	中道公園 (西亀有1-3-1)	上入公園 (奥戸7-13-1)	水元公園第2駐車場※ (水元公園4-1)
4/11(水)	南綾瀬中央公園 (堀切7-8-7)	水元総合スポーツセンター 体育館駐輪場※ (水元1-23-1)	鎌倉公園 (鎌倉3-21-1)
4/13(金)	わかば公園 (東金町5-23-6)	細田公園 (細田4-23-17)	木根川中央公園 (東四つ木3-47-1)
4/15(日)	西水元三丁目公園 (西水元3-36-23)	上平井公園 (西新小岩4-21-10)	健康プラザかつしか※ (青戸4-15-14)

※印の会場は駐車場があります(水元公園、水元総合スポーツセンターの駐車場は有料)。その他の会場への車での来場はご遠慮ください。

飼い主のいない猫の不妊・去勢手術の一部費用を補助します



飼い主のいない猫が地域で繁殖することを防止するため、区で定められたルールを守っていただける方に手術費用の一部を補助します(区内動物病院での手術に限ります)。

【対象となる猫】

区内に生息する飼い主のいない猫(申請前に手術をした猫を除く)

【対象】 区内在住で次の全てに該当する方

- ▶住民税の滞納がない方
- ▶手術後にふんの後始末などを適正に管理し、終世世話ができるか、里親を探すことができる方

【補助額(1匹当たり)】 ▶オス 2,000円 ▶メス 4,000円

【申請期間】 4月2日(月)～平成31年2月28日(休)

予算が無くなり次第受け付けを終了します。

【申請方法】 生活衛生課窓口で配布する所定の申請書を持参か郵送。初めて申請する方には詳しい説明がありますので、印鑑をお持ちの上、直接窓口へお越しください。

申請書は区ホームページからも取り出せます。

【申請書配布・申請・担当課】

〒125-0062青戸4-15-14健康プラザかつしか内生活衛生課

☎3602-1242



国民年金のお知らせ

会社などを退職したときは加入の手続きが必要です

【対象】 20歳以上60歳未満で、会社などを退職して厚生年金や共済組合などの加入者でなくなった方、およびその加入者の扶養に入っていた配偶者(第3号被保険者)

【手続きに必要な物】

▽退職証明や離職票など退職日が分かる物

▽基礎年金番号または個人番号(マイナンバー)が分かる物

▽印鑑

厚生年金や共済組合の扶養認定から外れた配偶者の方も手続きが必要です。手続きには、扶養喪失証明など扶養喪失日が分かる物が必要です。

国民年金保険料が納付猶予になる学生納付特例制度の手続きをお忘れなく

申請は毎年度必要です。学校でも受け付けができる場合がありますので、在学学校にご確認ください。

【対象】 20歳以上の大学・短期大学・専門学校などの学生で、本人の前年所得が一定基準額以下の方(所得が一定基準額を超える場合でも、失業した方や災害を受けた方などは特例で認められる場合があります)

【手続きに必要な物】 学生証の写しまたは在学証明書など

【申請期間】 4月～平成31年3月
 申請が遅れると、病気やけがで障害の状態になったときに障害基礎年金を受けられない場合があります。

国民年金保険料額が変わります

平成30年4月からは、月額1万6340円になります。保険料は口座振替やクレジットカードによる納付が便利です。まとめて前払いする場合は割引があります。

口座振替などをご希望の方は、葛飾年金事務所へ届け出が必要です。

年金額について

平成30年4月からの年金額(6月以降に振り込まれる分)は、平成29年度と同じ金額です。

「ねんきん定期便」をご確認ください

国民年金・厚生年金の被保険者に、日本年金機構から「ねんきん定期便」が毎年誕生月に送付されます。保険料納付実績や年金の見込み額などをご確認ください。

「ねんきん定期便」に関する問い合わせ

ねんきん定期便・ねんきんネット等専用ダイヤル

☎0570(058)555

【申請・問い合わせ】

葛飾年金事務所(立石3・7・3)

☎(3695)2181

【申請・担当課】

国保年金課(区役所3階315番)

☎(5654)8214

かつしかエコ助成金をご利用ください

太陽光発電システムや断熱改修などを導入する際、費用の一部を補助します。対象要件や申込方法など、詳しくは区ホームページをご覧ください。

【担当課】 環境課 ☎5654-8228

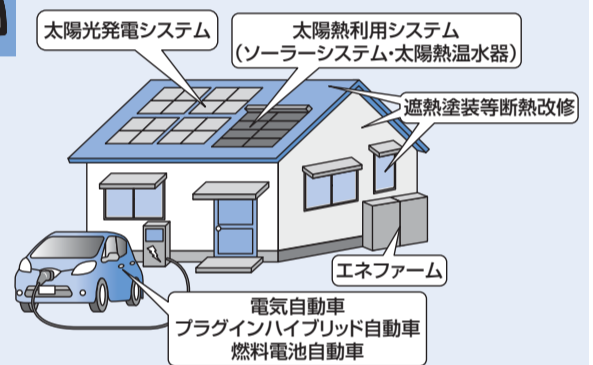
申込期間

4月2日(月)～平成31年3月29日(金)

申込時期にご注意ください

設置工事前が原則です。ただし、種別によって異なるものがありますので、下表をご確認ください。

イメージ図



種別	申込時期	補助額(限度額)			備考
		個人住宅	集合住宅(共用部分のみ対象)	事業所	
太陽光発電システム	設置工事前 (対象設備が付帯する新築建売住宅を購入する場合は引き渡し前)	1kW当たり80,000円(400,000円)	1kW当たり80,000円(400,000円)	1kW当たり80,000円(800,000円)	蓄電池併設の場合は50,000円を加算
家庭用燃料電池(エネファーム)		1台まで 一律50,000円	-	設置改修費の4分の1(1,000,000円)ただし、家庭用の規格の物を設置する場合は一律50,000円。	-
蓄電池		設置改修費の4分の1(200,000円)	設置改修費の4分の1(1,000,000円)容量10kWh未満の場合は限度額200,000円	設置改修費の4分の1(1,000,000円)容量10kWh未満の場合は限度額200,000円	太陽光発電システム併設の場合は50,000円を加算
太陽熱温水器		1㎡当たり20,000円(100,000円)	1㎡当たり20,000円(100,000円)	1㎡当たり20,000円(200,000円)	-
太陽熱ソーラーシステム		1㎡当たり30,000円(150,000円)	1㎡当たり30,000円(150,000円)	1㎡当たり30,000円(300,000円)	-
遮熱塗装等断熱改修 ①屋根・屋上・壁等の高反射率塗装等 ②窓の遮熱塗装等 ③断熱改修(窓・外壁・屋根・屋上・天井・床)	設置工事前	①設置改修費の4分の1または「1,000円×施工面積(㎡)」のいずれか少ない額 ②設置改修費の4分の1または「3,000円×施工面積(㎡)」のいずれか少ない額 ③設置改修費の4分の1(①～③合わせて200,000円)	①設置改修費の4分の1または「1,000円×施工面積(㎡)」のいずれか少ない額 ②設置改修費の4分の1または「3,000円×施工面積(㎡)」のいずれか少ない額 ③設置改修費の4分の1(①～③合わせて1,000,000円)	①設置改修費の4分の1または「1,000円×施工面積(㎡)」のいずれか少ない額 ②設置改修費の4分の1または「3,000円×施工面積(㎡)」のいずれか少ない額 ③設置改修費の4分の1(①～③合わせて400,000円)	新築は対象外
高効率蛍光灯・LED照明機器への改修(個人住宅の場合は直管型のみ)		設置改修費の2分の1または1灯当たり10,000円のいずれか少ない額(50,000円)	設置改修費の2分の1または1灯当たり10,000円(LED電球は1個当たり1,000円)のいずれか少ない額(50,000円)	設置改修費の2分の1または1灯当たり10,000円(LED電球は1個当たり1,000円)のいずれか少ない額(50,000円)	次に該当する場合は対象外です。 ▷個人住宅 新築および設置改修費の総額が10,000円未満 ▷集合住宅、事業所 新築および設置改修費の総額が100,000円未満
空調設備機器		-	-	設置改修費の4分の1(1,000,000円)ただし、燃料電池は家庭用の規格の物を設置する場合は、一律50,000円の補助額となります。	新設は対象外(家庭用の規格の燃料電池を除く)
省エネ型小規模燃焼機器等への改修(ボイラー、平釜バーナー、ガス発電給湯器、燃料電池など。ただし、都市ガスなどクリーンエネルギーを使用した機器に転換した場合に限る)		-	-	-	-
その他省エネ診断による省エネ改修		-	-	-	-
ゼロエネルギーハウス(ZEH)	要件となる補助金の交付決定後	国が実施する事業の補助額の4分の1(300,000円)	-	-	-
電気自動車 プラグインハイブリッド自動車 燃料電池自動車		国が実施する事業の補助額の4分の1(250,000円)	-	国が実施する事業の補助額の4分の1(250,000円)	-

(9)

紙面上では市外局番03の表記を省略しています。

お知らせ

登記測量無料相談

土地・建物の調査、測量、境界問題、不動産の表示登記などの相談に応じます。

【日時】 4月2日(月) 午前10時～午後4時
 直接会場へ。

【会場】 区民ホール(区役所2階)

【問い合わせ】 東京土地家屋調査士会葛飾支部(高野) ☎(3691)5543

【担当課】 すぐやる課

葛飾区子ども・子育て支援事業計画を見直しました

保育需要の急速な高まりに対応するため、葛飾区子ども・子育て支援事業計画の中間年に当たる平成29年度に今後整備する保育所数などの見直しを行いました。

【閲覧場所】 区政情報コーナー(区役所3階304番、子育て支援窓口(区役所4階401番)、区民事務所、区民サービスコーナー、図書館、保育所・幼稚園・児童館、区ホームページ(トップ)

↓かつしか子育てサイト↓計画)からご覧いただけます。

【担当課】 育成課 ☎(5654)8595

ハクビシンやアライグマグマでお困りの方へ

ハクビシンやアライグマが天井裏などにすみつき、ふん尿などの被害でお困り

の方はご相談ください。区職員が現地調査を行います。捕獲が必要と判断した場合、お住まいの方の了解を得た上で、区指定の専門業者が敷地内に箱わな(おり)を設置します。

地域活動団体事業費助成(前期)申請を受け付けます

区民との協働によるまちづくりを推進するため、自主的・主体的に社会貢献活動に取り組み団体が行う事業経費の一部を補助します。申請書の提出前に事前相談が必要です。詳しくは、募集要項または区ホームページをご覧ください。

【補助額】 活動実績が1年以上の団体/補助対象経費の2分の1以内(限度額30万円) 活動実績が1年未満の団体/補助対象経費の全額(限度額10万円)

【審査】 審査会による審査を経て、補助の可否と補助額を決定します。

【事前相談期間】 3月26日(月)～4月20日(金)午後5時まで

【申請期間】 4月2日(月)～27日(金)午後5時まで

【申請方法】 募集要項に添付の申請書

類を持参か郵送(必着)。募集要項は3月26日(月)から地域振興課窓口で配布します。区ホームページからも取り出せます。

募集要項配布・事前相談

〒124-8555葛飾区役所地域振興課 ☎(5654)8237

(区役所4階405番) ☎(5654)8219

梵鐘(松浦の鐘)が鐘楼に戻りました



老朽化していた鐘楼(東金町5・5)の修繕が終わり、戻りましたので、区指定有形文化財「梵鐘(松浦の鐘)」を鐘楼に戻しました。

【担当課】 郷土と天文の博物館 ☎(3838)1101

認知症高齢者グループホームが開設します

認知症の方が共同で生活し、介護や日常生活の援助を受けられる住居です。

【開設日】 3月31日(土)(予定)

【名称・所在地】 (仮称)はなまるホーム青戸(青戸6・20・12)

【対象】 介護保険で要支援2以上と認定された認知症の方18人(仮称)はなまるホーム青戸 ☎(5629)9887

(月)金曜日。午前9時～午後6時

事業主の方へ 4月1日から障害者の法定雇用率が引き上げられます

【担当課】 介護保険課

事業主区分	法定雇用率	
	現行	平成30年4月1日以降
民間企業	2.0%	2.2%
国、地方公共団体等	2.3%	2.5%
都道府県等の教育委員会	2.2%	2.4%

障害者雇用義務の対象に精神障害者が加わります。併せて精神障害者である短時間労働者の算定方法が変わります。詳しくはお問い合わせください。

【問い合わせ】 ハローワーク墨田 ☎(5669)8609

ご利用ください 区民借上保養施設

区内在住の方の利用に限ります。詳しくは、区ホームページまたは施設利用案内をご覧ください。

【6月分ハガキ受付】 4月1日(日)～8日(日)に申込専用ハガキで(消印有効・1グループ1枚)。

【施設を利用できない日】 6月5日(火)

▽箱根パークス吉野 6月7日(木)

▽犬吠埼ホテル 6月15日(金)

【5月分入室受付】 4月2日(月)は午前9時から電話のみ。

4月3日(火)から利用日の前日まで、午前8時30分から電話か窓口で(先着順)。

【申し込み・問い合わせ】 区役所内旅行コーナー(区役所内郵便局上、区政情報コーナー(区役所3階304番)、地域振興課(区役所4階405番)、区民事務所、区民サービスコーナー、地区センター、学び交流館、図書館

【申し込み・問い合わせ】 区役所内旅行コーナー(区役所内郵便局上)

【申し込み・問い合わせ】 区役所内郵便局上(区役所内郵便局上) ☎(5670)3861

▽土・日曜日、祝日(電話のみ。午前11時～午後5時)

近畿日本ツーリスト個人旅行(株)渋谷営業所 ☎(5774)5066

空室状況は、区ホームページをご覧ください。

アフリカへ毛布を送る運動にご協力ください

1枚の毛布が、アフリカの難民・被災民の尊い命を救います。これまでの13年間で8187枚の毛布を送ることができました。

毛布は受け取りに伺います。1枚の輸送料が千円掛かりますので、併せてご協力をお願いします(使用し

た毛布は洗濯をお願いいたします)。

【受付期間】 4月30日(月)・振休まで

【申し込み・問い合わせ】 葛飾明るい社会づくりの会(越塚) ☎090(3227)2659

(午前9時～午後4時) 【担当課】 総務課

平成30年度特別区職員I類採用試験(一般方式)を実施します

試験区分、採用予定数、受験資格など、詳しくは試験案内をご覧ください。

【日程】 1次試験/5月6日(日) 【試験案内配布場所】 人事課(区役所内郵便局上)、人材育成課(立石5・27・1ウィメンズパル内)、区民事務所、区民サービスコーナー、図書館、学び交流館、特別区人事委員会事務局任用課(千代田区飯田橋3・5・1)

採用試験情報ホームページ <http://www.tokyoz3cit.yor.jp/saiyou-siken.htm> から取り出せます。

【申込方法・期間】 4月1日(日)午前10時～9日(月)午後5時(受信有効)

【申し込み・問い合わせ】 〒102-0072千代田区飯田橋3・5・1特別区人事委員会事務局任用課 ☎(5210)9787

【担当課】 人事課

非常勤職員募集

詳しくはお問い合わせください。

職種・勤務内容	募集人数	対象	勤務期間	勤務日時	報酬など	申込方法	選考日・選考方法	申し込み・担当課
介護認定調査専門員 認定調査および認定調査票のパソコン入力	若干名	次のいずれかの資格を有し、パソコンの操作が可能で、自転車に乗れる方 ▷介護支援専門員 ▷介護福祉士 ▷社会福祉士 ▷保健師 ▷看護師	6月1日～平成31年3月31日(更新可) ※5月開催の認定調査員研修を受講していただきます。	月16日 午前9時～午後5時15分 月1回以上、土・日曜日勤務あり。 週1回以上、区役所への出勤あり。	月額113,700円+実績給 1件につき2,800円(予定) 交通費・有給休暇あり。 健康保険・厚生年金・雇用保険加入。	市販の履歴書、資格を証する書類の写し、作文「介護認定調査を公平、正確に行う上で何が大切か、あなたの考えを述べなさい」(800字以内。400字詰め原稿用紙2枚程度)を、4月12日(木)(必着)までに持参か郵送。郵送の場合は簡易書留で封筒に「認定調査員」と朱書き。	書類選考の上、4月24日(火)に面接。	〒124-8555 葛飾区役所介護保険課(区役所2階201番) ☎5654-8248
発達支援専門員(心理) 発達相談、心理検査、巡回指導、5歳児健康診査事業など	若干名	大学院で心理学を専攻し、修了またはそれと同等の知識を有し、子どもの発達相談などに関する専門的能力を有する方	5月1日から平成31年3月31日(更新可)	月～金曜日のうち週4日 午前8時30分～午後5時 ただし、月曜日は勤務日とする。	月額233,000円(予定) 交通費・有給休暇あり。 健康保険・厚生年金・雇用保険加入。	市販の履歴書、資格を証する書類の写し、論文「あなたが保育園等におけるコンサルテーションで大切にしたい事」(A4判用紙横書き・1,000字以内)、返信用封筒(82円切手貼付・宛先記入)を、4月12日(木)(必着)までに持参か郵送。	書類選考の上、4月20日(金)に面接。	〒125-0062 青戸4-15-14 健康プラザかつしか内子ども総合センター ☎3602-1388

持ち込み食品等の放射性物質検査を行っています(要予約)。詳しくは区ホームページをご覧ください。

【申し込み・担当課】 消費生活センター(立石5・27・1ウィメンズパル内) ☎5698-2316

凡例 日時 会場 対象 定員 内容 講師 費用 持ち物
 保育 他その他 方申込方法 申込先 問い合わせ先 担当課

子育て・子ども

就学援助費
 3学期分を振り込み
 ます

【振込完了予定日】
 3月30日(金)

支給対象者へ振込通知を送付しました。支給金額・費目などは、結果通知に同封の「支給額一覧表」をご覧ください。

【担当課】 学務課
 ☎(5654)8460

**三人乗り自転車購入
 費助成事業の補助条
 件や内容を変更・拡
 充します**

子育て世帯の負担を軽減し、安全に三人乗り自転車をお使いいただけるように、自転車購入費の一部を補助しています。

4月1日から、補助条件の緩和や対象品目の追加を行う予定です。
 必ず購入前に申請してください。

【対象】
 区内在住で次の全てに該当する方

▽6歳未満のお子さんを2人以上養育している

▽過去3年以内に、本事業を利用していない

【補助額】
 購入金額の2分の1(限度額3万円)で100円未満は切り捨て)

【対象品目】

①安全基準を満たす「幼児二人同乗基準適合車」マークと「BAA」マークの両方

が付いている新品の自転車(防犯登録料含む)

②SGマークが付いている新品の幼児用座席と幼児用ヘルメット

③電動アシスト機能付の三人乗り自転車に適合するメーカ純正バッテリー

①～③のいずれかでも補助します。

【対象品目を購入できる店舗】
 区内の東京都自転車商協同組合加盟店 46店舗

詳しくは、区ホームページをご覧ください。

【申請・利用方法】
 所定の申請書を持参か郵送。審査後、購入時に必要な書類を送付します。送付された書類と本人確認書類を持参して、購入してください。

【問い合わせ】
 三人乗り自転車相談電話 ☎(6302)8061

【申請書配布・申請・担当課】
 〒124-8555葛飾区役所育成課(区役所4階401番)

講座・講演会

認知症サポーター養成講座

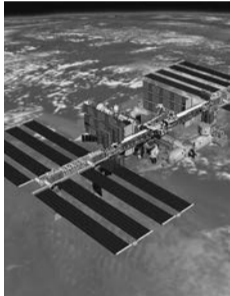
認知症の方や家族が地域で安心して暮らせるよう、認知症を正しく理解します。

【4月21日(土)午後2時～3時30分】区内在住・在勤・在学の方20人方3月28日(水)午前9時から電話で(先着順)。

【会】高齢者総合相談センター(東四つ木) ☎(5698)2204

【担】高齢者支援課

**かつしか宙トック
 わたしたちが作る星
 ・人工衛星**



私たちの暮らしに身近な地球の周りを回る人工衛星についてお話しします。

【4月7日(土)午後6時30分～7時10分】直接会場へ(先着順)。

【会】100人程度(中学生以下無料) 会担 郷土と天文の博物館(白鳥3-25-1) ☎(3838)1101

**自然学習講座
 新緑の植物観察と
 草あそび**

水元公園の春の芽吹きや新緑を観察し、草あそびを楽しみます。

【4月28日(土)午後1～3時(雨天決行)】定30人方3月27日(火)午前9時から電話で(先着順)。

【会】水元かわせみの里(水元公園8-3) ☎(3627)5201

**初心者打ちそば
 一日体験教室**

石臼でひいたそば粉を使い、そば打ちの基本を学び

ます。

【4月21日(土)午前11時～午後2時】そば店(東立石3丁目) 対区内在住55歳以上の方25人方2千円方NPO法人葛飾アクティブ・COMホームページ(<http://katsu-activ2.jindo.com>)の申し込みフォーム、または往復ハガキに「そば」住所・氏名(フリガナ)・年齢・電話番号を書いて、4月5日(木)必着まで(多数抽選)。

【申】〒125-0062青戸5-33-1103NPO法人葛飾アクティブ・COM ☎(5680)2964

このマークのあるものは、パソコン・携帯電話から電子申請で申し込みができます(一部 携帯電話からは申請できないものがあります)。場合抽選します。ハガキファックスによる申し込みは原則1人1枚です。詳しくは区ホームページをご覧ください。

健康・介護予防

友遊クラブ

記憶力や判断力を養うプログラムをグループで行い、脳の活性化を図ります。

【4月23日～9月10日】の第2・4(月)午後2時～3時15分(対区内在住おむね65歳以上の方20人方往復ハガキに「友遊クラブ(月曜)」住所・氏名(フリガナ)・年齢・電話番号を書いて、4月12日(木)必着まで(多数抽選)。

【会】申〒124-0012立石6-38-11シニア活動支援センター

もの忘れ相談会

最近物忘れがひどくなった方や、認知症の相談をしたい方などの悩みに専門医が応じます。

【4月25日(水)午後2～4時】介護老人保健施設花の木(新宿2-16-4) 対認知症の心配がある区内在住の方またはその家族3人 師矢作隆氏 認知症サポーター 医方

電話で4月6日(金)午後5時～7時(多数の場合、相談内容により決定)。

【申】高齢者総合相談センター(新宿) ☎(3826)8726

**HIV即日検査
 性感症検査**

無料・匿名の検査です。HIV検査は、感染の機会から3カ月以上経過していないと正しい検査結果が出ないことがあります。

【4月6日(金)午前9～10時】直接会場へ(先着順)。

【定】40人内血液検査および尿検査(尿検査は、最後に尿をして1時間以上たつてから採尿します)。

【他】HIV即日検査の結果は、検査当日にお伝えします。性感症(クラミジア・梅毒)の検査結果とHIV検査結果が判定保留の場合は、4月20日(金)午前9～10時に保健予防課でお伝えします。

【4月6日(金)午前9～10時】直接会場へ(先着順)。

【定】40人内血液検査および尿検査(尿検査は、最後に尿をして1時間以上たつてから採尿します)。

【他】HIV即日検査の結果は、検査当日にお伝えします。性感症(クラミジア・梅毒)の検査結果とHIV検査結果が判定保留の場合は、4月20日(金)午前9～10時に保健予防課でお伝えします。

【会】担 保健予防課(青戸4-15-14健康プラザかつしか内) ☎(3602)12308

**スポーツボイス
 フィットネス講座**

筋力トレーニングとボイストレーニングを組み合わせたプログラムで、声帯や腹筋を鍛えます。

【4月25日～6月13日(水)】午前10時～11時30分(対区内在住65歳以上の方30人(過去に当講座を受講した方を除く) 師 安場友紀氏(スタジオリストラクター) 費

2200円方往復ハガキに「スポーツボイス」住所・氏名(フリガナ)・年齢・電話番号を書いて、4月9日(月)必着まで(多数抽選)。

【申】〒124-0012立石6-38-11シニア活動支援センター

河川愛護モニター募集

【活動内容】江戸川または中川について、日常生活で気付いたことを月1回以上報告していただきます。

【委嘱期間】7月1日から2年間(応募資格)20歳以上で河川愛護に関心があり、河川からおおむね5キロメートル以内にお住まいの方(手当実費相当(応募方法)応募用紙を5月18日(金)までに郵送かファクス。応募用紙は、江戸川河川事務所ホームページから取り出せます。

【申】〒124-0012立石6-38-11シニア活動支援センター

【活動内容】江戸川または中川について、日常生活で気付いたことを月1回以上報告していただきます。

【委嘱期間】7月1日から2年間(応募資格)20歳以上で河川愛護に関心があり、河川からおおむね5キロメートル以内にお住まいの方(手当実費相当(応募方法)応募用紙を5月18日(金)までに郵送かファクス。応募用紙は、江戸川河川事務所ホームページから取り出せます。

広告 内容については広告主にお問い合わせください。

難解な雨漏りをスパッと解決
雨漏り検査!
 特殊検査液で漏水原因をピンポイント解明
 壁、天井のしみを見つけたらまず、こー報下さい!!
Tel 03-5876-5801
 信頼と実績の株式会社サーベイ
 見積り無料 株式会社サーベイ
 検査・修繕 〒125-0054 東京都葛飾区高砂 8-21-1

関係機関のお知らせ
 桜を楽しむin小菅
 施設見学も行います。
 【日時】3月28日(水)午前10時～午後2時(施設見学は午前10時30分～午後1時)。

河川愛護モニター募集
 【活動内容】江戸川または中川について、日常生活で気付いたことを月1回以上報告していただきます。

国家公務員採用試験
 【試験名・受付期間・試験日】▽総合職試験(院卒者) 総合職試験(大卒程度) / 受付期間3月30日(金)～4月9日(月) / 第1次試験日4月29日(日)・祝▽一般職試験(大卒程度) / 受付期間4月6日(金)～18日(水) / 第1次試験日6月17日(日)▽一般職試験(高卒者) / 受付期間6月18日(月)～27日(水) / 第1次試験日9月2日(日)【申込方法】インターネットによる申し込み



健康部(保健所)
 (代)☎3602-1222
 青戸4-15-14

青戸保健センター
 ☎3602-1284
 青戸4-15-14

金町保健センター
 ☎3607-4141
 金町4-18-19

新小岩保健センター
 ☎3696-3781
 西新小岩4-21-12

水元保健センター
 ☎3627-1911
 東水元1-7-3

妊婦子育てまるとサポート
 ～ゆりかご葛飾～

妊娠・出産・子育てを応援するためのサポートプランを作成します

【担当課】 青戸保健センター ☎3602-1284

妊婦の方や就学前のお子さんとその保護者が安心して出産や子育てができるように妊娠期から支援をしていきます。面接では妊婦さん一人一人の状況に応じて「葛飾区ゆりかごプラン※」を作成します。
 ※安心して出産を迎えるための準備と相談機関をご案内するプラン



妊婦面接ができる窓口は下表のとおりです。

面接場所	開館日時	電話番号
青戸保健センター (青戸4-15-14健康プラザかつしか内)	月～金曜日(祝日を除く) 午前8時30分～午後5時	3602-1284
金町保健センター(金町4-18-19)		3607-4141
新小岩保健センター(西新小岩4-21-12)		3696-3781
水元保健センター(東水元1-7-3)		3627-1911
◆育成課(区役所4階401番)	月～金曜日(祝日を除く) 午前8時30分～午後5時	5654-8293
◆児童会館(西新小岩4-33-2)	第2日曜日を除く毎日 午前10時～午後6時	3694-5006
◆小菅児童館(小菅2-19-13)		3601-6135
◆南新宿児童館(新宿1-23-4)		3627-1557
◆渋谷児童館(東四つ木2-15-11)		3696-5061
◆白鳥児童館(白鳥3-32-6)		3602-6821
◆新水元児童館(東水元3-5-7)	第4日曜日を除く毎日 午前10時～午後6時	5660-0710
◆細田児童館(細田4-19-8)		3671-5161

◆の面接場所は電話予約の上、お越しください。

●面接を受けた妊婦の方に妊婦子育て応援券(こども商品券1万円分)を交付します
 平成30年4月1日以降に母子健康手帳の交付を受け、区の助産師・保健師などの面接を受ける方に対して、面接後、郵送します。

赤ちゃんの駅が増えました 【担当課】 育成課 ☎5654-8265

外出時におむつ替えや授乳などを行える赤ちゃんの駅を1カ所新設し、計52カ所になりました。

【新設施設】 青戸地区センター3階(青戸5-20-6)

おむつ交換台(2階女性用トイレ内にもあり)、授乳スペース、調乳用設備があります。

設備や利用時間は施設により異なります。詳しくは区ホームページ(トップ→くらしのガイド→子育て→子育て支援・相談→赤ちゃんの駅)をご覧ください。



4月2日から「健康ホットラインかつしか」の受付時間を拡大します

【担当課】 地域保健課

☎3602-1244

【受付時間】 月～金曜日午前8時30分～午後8時まで(祝日・年末年始を除く)

【相談内容】

- ▶生活習慣病 ▶乳児や子どもの健康
- ▶アレルギー ▶こころの健康・メンタルヘルス
- ▶その他健康に関すること ▶医療機関の紹介

次の相談は、連絡先が異なります

- ▶予防接種票の発行・再発行
専用受付電話 ☎3602-1312(4月2日から)
- ▶区の予防接種制度
保健予防課感染症対策係 ☎3602-1238
保健センター(上欄参照)
- ▶区の成人の健康診断・がん検診
【申し込み】
はなしょうぶコール ☎6758-2222
【問い合わせ】健康づくり課 ☎3602-1268
- ▶乳幼児の各健診、育児学級などについての問い合わせ
保健センター(上欄参照)

ご利用ください 広報かつしかが読めるアプリ

【担当課】 広報課 ☎5654-8116



スマホアプリ「マチイロ」

無料アプリケーションソフト「マチイロ」を利用して、お手持ちのスマートフォンやタブレット端末から「広報かつしか」を読むことができます。

右のQRコードからアプリをインストールしてください。



休日応急診療

中学生以下の方が受診する際は、保護者の同伴をお願いします。
 車で来診される場合は、診療所の駐車場または近隣の有料駐車場をご利用ください。

◆医療機関などの案内

東京都医療機関案内サービスひまわり ☎5272-0303
 東京消防庁救急相談センター(24時間対応) ☎#7119または☎3212-2323
 本田消防署 ☎3694-0119/金町消防署 ☎3607-0119

◆平日夜間診療所(小児科)

平日夜間こどもクリニック(立石5-15-12立石休日応急診療所) ☎3694-9550
 (受付時間)月～金曜日 午後7時30分～9時45分

◆休日診療所(内科・小児科)

立石休日応急診療所(立石5-15-12葛飾区医師会館内) ☎3694-9550
 金町休日応急診療所(東金町1-22-1金町地区センター内) ☎3627-0022
 (受付時間)日曜日・祝日 午前10時～11時30分・午後1時～3時30分・5時～9時30分
 土曜日 午後5時～9時30分

◆休日当番医(受付時間)午前9時～11時30分、午後1時～4時30分

月日	医療機関名	診療科目	所在地	電話番号
3/25	渡辺昭医院	内、胃	新小岩2-19-15	3651-6500
	東金町内科クリニック	内、小、消	東金町7-5-8-1F	5648-5715
	高岡産婦人科	産婦	立石1-10-8	3691-6163
	東立病院	内	立石6-38-13	3693-1515
	ヴィナシス金町内科クリニック	内、胃	金町6-2-1-2F	5876-9416
4/1	カンノ整形外科医院	整、リハ	亀有5-20-14	3605-5589
	吉崎医院	内、小	金町2-9-14	3607-3870
	四ツ木診療所	内	東四つ木4-45-16	3694-1661
	野崎内科医院	内、小	鎌倉2-2-7	3673-7171
	南塚医院	内、循、胃	東新小岩4-3-3	5698-3688
	立石中央クリニック	内、消内、乳外、肛外、小	立石7-3-4	5672-2225
	黒木整形外科内科クリニック	整、内、外、放、リハ	細田3-29-15	3672-9611

◆休日歯科当番医(診療時間)午前9時～午後4時

月日	医療機関名	所在地	電話番号
3/25	杉山歯科クリニック	柴又4-28-11-101	5694-2288
	武井歯科医院	立石8-6-4	3691-2196
4/1	秋山歯科クリニック	東金町1-22-7-2F	3608-1155
	青島歯科医院	堀切5-41-30	3603-6275

◆休日当番接骨院(開院時間)午前9時～午後5時

月日	接骨院名	所在地	電話番号
3/25	鎌倉接骨院	鎌倉4-10-3	5694-1071
	登山整骨院	立石8-4-13	3691-1355
4/1	円城寺整骨院	東金町2-31-1	3607-2369
	関川整骨院	東立石1-21-15	3695-6478

◆休日対応薬局(開局時間)午前9時～午後5時30分

月日	薬局名	所在地	電話番号
3/25	おおうら薬局第一支店	立石7-6-1	3694-0435
	薬局モリファーマシー東金町店	東金町7-4-3	5648-5320
	吉田薬局	新小岩2-30-1	3651-7162
	なの花薬局金町店	金町6-2-1-2F	3609-8301
	あすか薬局	亀有5-19-6	5616-8016
4/1	おおうら薬局第一支店	立石7-6-1	3694-0435
	へいわ橋薬局	東四つ木4-45-10	5698-0502

毎月
実施

ふれあい銭湯事業 銭湯で健康体操をしませんか



営業時間前の銭湯の脱衣所を利用して、介護予防につながる健康体操やレクリエーションを行います。

- 【日時・会場】 下表のとおり
- 【対象】 区内在住65歳以上で、付き添いなしで会場へ来られる方各銭湯10~15人程度
- 【持ち物】 タオル・飲み物
- 【担当課】 シニア活動支援センター ☎5698 - 6201



銭湯(会場)	電話番号	実施曜日・時間
富士の湯(亀有2-5-7)	3602-3797	第3火午後1~2時
橋湯(西亀有2-47-11)	3690-1168	第3火午後1時30分~2時30分
さつき湯(東堀切3-27-9)	3602-1447	第3水午後2~3時
第四富士の湯(宝町2-11-8)	3697-1925	第4火午後1時30分~2時30分
末広湯(宝町1-2-30)	3693-3310	第4金午後2時45分~3時45分
アクアドルフィンランド(立石7-16-3)	3693-2641	第4水午後1時40分~2時40分
アクアガーデン栄湯(東四つ木3-45-7)	3692-5206	第2木午後2時30分~3時30分
千代の湯(東新小岩5-17-6)	3697-5787	第3水午後1~2時

いずれも直接会場へ(先着順)。

本紙5面に
掲載

COCOAR 2 (ARアプリケーション)

で動画を見よう



スマートフォンやタブレット端末から、ARアプリケーション(COCOAR2)を起動し、右上のARマークのある写真にカメラをかざすと、動画が流れます。

手順

①アプリケーションをインストールする

Android端末は「GooglePlay」、iOS端末は「AppStore」から「COCOAR2」を検索し、インストールします。

右下のQRコードからもアクセスできます。

②COCOAR2を起動し、ARマークがある写真にカメラをかざす

画面の枠内に写真が収まるようにカメラをかざし、読み取ります。読み取りが完了すると動画が流れます。

【担当課】 広報課 ☎5654 - 8116



Android

iOS

寅さん記念館 山本亭イベント

【担当課】 観光課

直接
会場へ

寅さん記念館イベント

【会場・問い合わせ】

寅さん記念館(柴又6-22-19)

☎(3657)3455

雪駄飛ばしコンテスト

雪駄を飛ばして距離を競います。入館者が対象です(参加賞あり。1人1回)。

【日時】 4月1日(日)午後1時30分から2時30分(各回20分前から受け付け)

素人落語会

【日時】 4月14日(土)午後1~3時

フリーマーケット

約30店が出店します。

【日時】 4月15日(日)午前10時~午後3時

アンサンブルポニーかつしか演奏会

区内のシニアによる楽しいポップスの演奏会です。

【日時】 4月21日(土)午後1時30分~3時

寅さん緑日

茨城・栃木県物産交流展

寅さんの心を伝える会を中心に茨城県の市町村と栃木県那須烏山市が物産販売やアトラクションなどの催しを行います。

【日時】 4月30日(月・振休)午前10時~午後3時30分

山本亭イベント

【会場・問い合わせ】

山本亭(柴又7-19-32)

☎(3657)8577

生田流箏演奏

【日時】 4月1日(日)・8日(日)・14日(土)・15日(日)・22日(日)午後1~2時(1日・15日は午後3~4時も開催)

ギターの調べ

【日時】 4月21日(土)午後1時~1時30分・2時~2時30分

いずれも

【定員】

各回40人程度

【費用】 100円(中学生以下無料)

消費生活情報

くらしのまど

高齢者に多い消費者トラブルに注意しましょう

消費生活センターに寄せられる相談の多くが高齢者の消費者トラブルです。

今回は高齢者に多いトラブルの相談事例と、未然防止のためのアドバイスを紹介します。

【担当課】

消費生活センター(立石5-27-1ウイメンズパル内) ☎(5698)2311

架空請求詐欺

自宅に「総合消費料金に関する訴訟最終通知のお知らせ」と題したはがきが届いた。

はがきには、「あなたが利用されていた契約会社から債務不履行による民事訴訟として訴状が提出されました。連絡がない場合は給料差し押さえおよび不動産、不動産の差し押さえを強制執行します」などと書かれていた。

差出人は国の機関を思わせる名称だが、身に覚えがない。

アドバイス

高齢者を狙ったはがきによる架空請求詐欺が最近再び増加しています。

身に覚えのない請求を受けても、請求元に連絡することは絶対にやめましょう。連絡をすると住所、氏名、電話番号などの個人情報聞き出され、金銭を要求されたり、悪質業者に情報を流されたりする危険性があります。

訪問購入(買い取り)

「不用になった衣類を自宅に伺って買い取ります」と業者から電話があったので、買い取りを依頼した。

後日業者が自宅に来て、衣類などを買い取った後に「時計や指輪など貴金属も売ってほしい」と言われた。売る予定のない物であったので断ったが、なかなか業者が帰らないため売ってしまった。

アドバイス

業者が自宅に訪問し物品を買い取る訪問購入(買い取り)をする場合、業者から事前の連絡が必要です。事前の連絡が無く訪問購入をすることは禁止されています。

また、事前の連絡と違う物品の売却を求めるとも禁止されています。売却を求められても応じないようにしましょう。万が一契約をしても契約日を含めて8日間はクーリング・オフ(無条件契約解除が可能)ですので、消費生活センターにご相談ください。

消費生活センター

月々金曜日(祝日を除く)午前9時~午後4時30分 ☎(5698)2311

4月2日 堀切菖蒲園(堀切2-19-1)がリニューアルオープンします

園全体が広く、開放的な空間に生まれ変わります。休憩所やトイレなどが拡充され、車いすの方も利用しやすくなります。新たに、睡蓮や杜若を植栽した池も整備され、四季折々の花々や風情をお楽しみいただけます。

【担当課】 公園課 ☎3693 - 1777

● ご利用ください静観亭 ●

堀切菖蒲園内静観亭では、少人数から70人程度の会合・宴席などに利用できます。

【営業時間】

▶昼の部 午前9時~午後4時30分

▶夜の部 午後5時30分~9時

【定休日】 月曜日(祝日の場合は営業し、翌平日は休業)、年末年始。6月は休まず営業します。

【申込方法】

利用月の3カ月前の1日午前9時から電話で。

【申し込み・問い合わせ】

静観亭(堀切2-19-1 堀切菖蒲園内) ☎3693 - 6636



堀切菖蒲園内で公衆無線LAN(Wi-Fi)サービスを開始します

公衆無線LAN(Wi-Fi)を使用してインターネットを利用できます。

【サービス提供場所】 堀切菖蒲園内(堀切2-19-1)

【サービス内容】

▶24時間無料で利用可能(同一端末で1回30分×1日15回まで)

▶日本語、英語、中国語(繁体字・簡体字)、韓国語に対応

【担当課】 情報政策課 ☎5654 - 8130

広告 内容については広告主にお問い合わせください。

庭木1本からお手入れOK!



お客様への約束
★土日でもOKです
★トイレはお借りしません
★お茶はご遠慮します

生垣剪定幅1m(高さ2m) 通常2,000円が 先着10名様限り 1,000円
【株】ガーデンエクスプレス 年中無休 営業時間9~17時
☎03-5838-0117
葛飾支店 葛飾区立石6-11-12 見積無料

新小岩公園内「和楽亭」では、和室、ロビーでお食事や甘味などを楽しめます。宴席・コース料理は予約制です。

【申込方法】 電話か窓口で。【申し込み・問い合わせ】 和楽亭(西新小岩1-1-3 新小岩公園内) ☎5670 - 3515 【担当課】 公園課