



No.1672

平成28年
(2016年)

9月25日

広報 かつしか

毎月5日・15日・25日発行

発行 / 葛飾区 編集 / 広報課

〒124-8555 葛飾区立石 5-13-1

☎ 3695-1111

public relations-katsushika

【担当課】 生涯スポーツ課

第3回 かつしかふれあい

全国ランニング大会
100撰に選出

RUNフェスタ 2017

先着順

葛飾区民先行エントリー ▶ 10月1日(土) 午後9時から開始! (11月3日(木・祝)まで)
一般エントリーは、11月4日(金)午後9時から日時 平成29年3月12日(日)
午前8時30分開会(雨天決行)会場 堀切水辺公園
(堀切1-12番地先~7番地先)

写真全体が収まるように、スマートフォンなどのモバイル機器をかざすと、前回のRUNフェスタの様子を動画で見ることができます(AR動画の使い方などは右のQRコードを参照)。



ふれあい健康RUN

家族や仲間、またはお一人で気軽に参加したい方におすすめです。

種目	対象	参加費	予定定員
1km	小学生以上の方	区民先行 500円 一般 1,000円	200人
3km		400人	
5km	中学生以上の方	区民先行 1,500円 一般 2,000円	300人
ファミリーRUN 2km	保護者1人(20歳以上)につき子ども2人まで(1ファミリーにつき最高10人まで)	区民先行 500円/人 一般 1,000円/人	総数 2,000人
車いす 1km	中学生以上で車いすの方(レース用車いすは使用できません)	無料	20人

チャレンジRUN

(日本陸連公認コース取得予定)

記録に挑戦したい方におすすめです。

種目	対象	参加費	予定定員
ハーフ男女 (21.0975km)	高校生以上の方	区民先行 3,500円 一般 4,000円	3,000人
10km男女	高校生以上の方	区民先行 2,500円 一般 3,000円	1,500人

- ▶ 区民先行エントリー期間のみ、区民先行料金が適用となります。
- ▶ 中止の場合、参加費の返金は致しません。

協賛企業募集中

プログラムやゼッケンなどのイベント作成物に企業名を掲出します。

応援団体・ボランティア募集中

ステージやコースでパフォーマンスを行う応援団体や誘導・給水などを行うボランティアを募集しています。

いずれも

詳しくは、イベントホームページをご覧ください。

【主催】 葛飾区、葛飾区教育委員会、かつしかふれあいRUNフェスタ実行委員会、葛飾区陸上競技協会
 【後援】 国土交通省荒川下流河川事務所、読売新聞東京本社、(一財)東京マラソン財団

申込方法

以下のいずれかの方法でお申し込みください。

■ インターネット申し込み(<http://www.katsushika-fureai-runfesta.com/>)

パソコンまたは携帯電話から申し込みできます。右のQRコードからもアクセスできます。支払方法はクレジットカード、コンビニエンスストア、ATMから選べます。

※手数料は4,000円まで205円、4,001円からは5.15%が別途掛かります(税込)。※申し込みにはRUNNET(<http://runnet.jp/>)への会員登録(無料)が必要です。

■ 専用振替用紙

専用振替用紙(コピー不可)に必要事項をご記入の上、参加費を添えて、ゆうちょ銀行または郵便局窓口でお申し込みください。※手数料130円が別途掛かります。

【専用振替用紙配布場所】

- ▶ 奥戸総合スポーツセンター体育館(奥戸7-17-1)・温水プール館(高砂1-2-1)
 - ▶ 水元総合スポーツセンター体育館(水元1-23-1)
- 郵送での用紙請求を希望する場合は、返信用封筒(切手貼付・宛先記入)を同封し、かつしかふれあいRUNフェスタパンフレット発送センター(〒154-0004 世田谷区太子堂4-1-1 キャロットタワー19階)へ請求してください。

お問い合わせ

● 申し込みに関すること

RUNNETサポートセンター ☎3714-2768

月~金曜日(祝日を除く)午前9時30分~午後5時30分

● イベント内容に関すること

かつしかふれあいRUNフェスタ イベント事務局 ☎0570-00-2107

月~金曜日(祝日を除く)午前9時30分~午後5時30分

● イベントホームページ

<http://www.katsushika-fureai-runfesta.com/>

葛飾区長 青木克徳

「こち亀」連載の終了にあたって
 1976年から「週刊少年ジャンプ」で連載が続いている「こち亀」が、約40年に及ぶ連載に幕を閉じることが9月3日に発表されました。
 秋本治先生には、「こち亀」を通して、葛飾の下町というものを日本中、さらには海外にも広めていただいたことは、本当にありがたいことだと思っています。また、「こち亀」を生かした取り組みとして、8月に設置した15休目の銅像なども大きな話題を呼び、亀有を元気づけていただいています。これからも亀有は「こち亀」のまちとして、この大きな宝を地元の方々と共に、大切に育て、さらに発展させていきます。
 長い間、連載を続けていただき、本当にありがとうございました。

お知らせ

住宅耐震化助成・地盤の液状化についての説明会・相談会

区では、住宅の耐震診断・耐震改修・地盤の液状化判定調査などの費用の一部を補助しています。

これらの補助制度や地盤の液状化対策について、説明および相談会を行います

日時	会場
10/1(土) 午前9時30分～正午 午後2時～4時30分	水元地区センター(水元3-13-22) 水元集い交流館(東水元1-7-3)
10/15(土) 午前9時30分～正午 午後2時～4時30分	東金町地区センター(東金町5-33-6) 亀有地区センター(亀有3-26-1リリオ館7階)
10/29(土) 午前9時30分～正午 午後2時～4時30分	お花茶屋地区センター(お花茶屋2-1-12) 立石地区センター(立石4-23-17)

いずれも直接会場へ(先着順)。車での来場はご遠慮ください。

**ご利用ください
区民借上保養施設**

区内在住の方の利用に限ります。詳しくは、区ホームページまたは施設利用案内をご覧ください。

【12月分ハガキ受付】
 申込専用ハガキで10月1日(土)～8日(土)(消印有効)・1グループ1枚。

【施設を利用できない日】
 ▽彩り湯かしき 花と華
 12月1日(木)～3日(土)、19日

【月・20日(火)】
 ▽箱根パークス吉野
 12月8日(木)

【11月分空室受付】
 10月3日(月)は、午前9時から電話のみ。

10月4日(火)から利用日の前日までは、午前8時30分から電話または窓口で(先着順)。

【申込専用ハガキ・施設利用案内配布場所】
 区役所内旅行コーナー、区政情報コーナー(区役所3階304番)、地域振興課区役所4階405番、区民事務所、区民サービスコーナー、地区センター、学び交流館、図書館

【申し込み・問い合わせ】
 ▽月々金曜日
 区役所内旅行コーナー(区役所内郵便局上)
 ☎(5670)3861

▽土・日曜日、祝日(電話のみ。午前11時～午後5時)
 近畿日本ツーリスト個人旅行(株)渋谷宮益坂営業所
 ☎(5774)5066

空室状況は、区ホームページをご覧ください。
 【担当課】 地域振興課

国民健康保険に加入している方へ
 ジェネリック医薬品差額通知を10月上旬に送付します。ジェネリック医薬品への切り替えについては、医師・薬剤師にご相談ください。

【送付対象者】
 主に生活習慣病などの医薬品が処方されている40歳以上の方で、ジェネリック医薬品に切り替えた場合、薬代が一定額以上軽減されると見込まれる方

【問い合わせ】
 ジェネリック医薬品通知サポートデスク
 ☎0120(433)400
 午前10時～午後5時(土・日曜日、祝日を除く)
 【担当課】 国保年金課

【対象】
 脳卒中や交通事故などの後遺症により、高次脳機能障害(記憶障害、注意障害、失語症など)となった方やその支援者の不安にお答えします。

【日時】 10月28日(金) 午後1時から

【対象】
 区内在住で高次脳機能障害のある方またはその支援者10人

【申込方法】 9月27日(火)午前9時から電話で(先着順)。
 【会場・申し込み・担当課】
 地域活動支援センター(堀切3-34-1ウエルピアカツしか内)
 ☎(5698)1336

**高次脳機能障害のある方またはその支援者の方へ
相談会を開催します**

【日時】 11月1日～平成29年3月28日(火)(年末年始を除く)

【日時】 11月1日～平成29年3月28日(火)(年末年始を除く)

【日時】 11月1日～平成29年3月28日(火)(年末年始を除く)

【日時】 11月1日～平成29年3月28日(火)(年末年始を除く)

【日時】 11月1日～平成29年3月28日(火)(年末年始を除く)

【対象】
 国民年金制度上、老齢基礎年金などを受け取ることができない特定在日外国人の方(特別永住者に給付金を支給します)。

【日時】 10月28日(金) 午後1時から

【対象】
 国民年金制度上、老齢基礎年金などを受け取ることができない特定在日外国人の方(特別永住者に給付金を支給します)。

【日時】 10月28日(金) 午後1時から

【対象】
 国民年金制度上、老齢基礎年金などを受け取ることができない特定在日外国人の方(特別永住者に給付金を支給します)。

【日時】 10月28日(金) 午後1時から

【対象】
 国民年金制度上、老齢基礎年金などを受け取ることができない特定在日外国人の方(特別永住者に給付金を支給します)。

【日時】 10月28日(金) 午後1時から

【対象】
 国民年金制度上、老齢基礎年金などを受け取ることができない特定在日外国人の方(特別永住者に給付金を支給します)。

【日時】 10月28日(金) 午後1時から

非常勤職員募集

詳しくはお問い合わせください。

職種・勤務内容	募集人数	対象	勤務期間	勤務日時	報酬など	申込方法	選考日・選考方法	申し込み・担当課
障害児保育 補佐保育士	4人程度	保育士の資格を有する方	11月1日～平成29年3月31日(更新可)	月～土曜日のうち週4日または週5日 午前8時30分～午後5時15分の間で、対象となる乳幼児が登園する時間(週30時間勤務。勤務曜日・時間は採用園による)	月額130,000円 交通費・有給休暇あり。 健康保険・厚生年金 ・雇用保険加入。	電話で10月7日(金)午後5時まで。	10月11日(火)(予定)に書類選考・面接。	保育管理課 ☎5654-8267
集団保育の適応などに補助が必要な乳幼児の保育補助				月～金曜日 正午～午後8時30分の間で6時間(週30時間勤務。勤務時間は採用園による)	月額173,200円 交通費・有給休暇あり。 健康保険・厚生年金 ・雇用保険加入。			
区立保育園 短時間保育士	5人程度	保育士の資格を有する方		月～土曜日のうち週3～5日 午前7時15分～午後8時30分の間で週29時間以内(勤務曜日・時間は採用園による)	時給1,060円 交通費・有給休暇あり。 週20時間以上勤務の場合は雇用保険加入。			
区立保育園 保育補助	8人程度	資格不問						
朝夕2回の変則勤務								

広告 内容については広告主にお問い合わせください。

お仏壇・お墓のことならお気軽にご相談下さい!



お仏壇



墓石



屋内墓苑

相談料 相無

はせがわの **おはかの窓口** お墓を建てる 霊園を探す リフォーム

ヴィナシス金町店 ☎0120-996-544

葛飾区金町6-2-1 ヴィナシス金町1階(マルエツ隣り) 京成金町駅より徒歩1分
 営業時間 10:00～18:30

東京都行政書士会葛飾支部会員
 官公庁への代理申請・契約書の代理作成は、行政書士にご相談下さい。

遺言・相続 深澤秀徳(東新小岩1-5-18・1007)	遺言・相続 植原ひとみ(永元1-7-4・202)	遺言・相続 松崎基城(南水元1-8-17・401)	遺言・相続 富井慎文(小菅4-21-20・308)	借地・空き家・不動産の悩み 相続した不動産の処理(土日可) 富井慎文(小菅4-21-20・308)	借地・空き家・不動産の悩み 相続した不動産の処理(土日可) 牧野祐治(亀有5-11-16)	遺言・相続・民事全般 省エネ・環境の届出と補助金 古谷武志(奥戸7-15-19)	外国人在留・帰化、相続・遺言 介護事業、入札参加、民事・商事 宋民子(亀有1-26-7)	外国人在留・帰化、米国ビザ 在日韓国人の戸籍 鈴木恵子(堀切2-48-18)	遺言・相続、外国人在留・帰化 著作権に関するご相談 鈴木恵子(堀切2-48-18)
5672-3217	3609-4675	5699-1955	6677-3074	3628-8333	3692-0778	5680-6930	6319-5527		

粗大ごみの申込みは「粗大ごみ受付センター」へ

【申し込み】 ☎5296-4400(午前8時～午後7時) ▷インターネット(<http://sodai.tokyokankyo.or.jp/>)(24時間受け付け) 【担当課】 清掃事務所



(3)

紙面上では市外局番03の表記を省略しています。

**葛飾区育児休業代替
任期付職員
(福祉Ⅱ類)募集**

【職務】 保育・児童指導
【募集人数】 30人程度
【対象】 平成9年4月1日までに生まれ、次のいずれかに該当する方
▽保育士の資格を有し、都道府県知事の登録を受けている方か、平成29年3月31日までに登録を受ける見込みの方
▽児童指導員の資格を有する方か、平成29年3月31日までに資格を取得する見込みの方

【採用予定時期】 平成29年4月1日以降
任期はおおむね6カ月以上3年以内(職員の育児休業期間による)。
【勤務場所】 区立保育園・児童館
児童指導員の資格のみの方は児童館。
【選考日・選考方法】 11月12日(土)・13日(日)のいずれか1日
課題式作文・面接
【募集要項】 申込書配布場所 人事課、人材育成課(立石5-27-1ウイメンズパル内)、区民事務所、区民サービスコーナー、図書館、学び交流館
区ホームページからも取り出せます。
【申込方法】 所定の申込書と返信用封筒2枚(82円切手貼付)を、10月20日(木)・21日(金)のいずれかに持参か、10月21日(金)(必着)までに簡易書留で郵送(封筒に「任期付職員採用選考申込書在

中」と朱書き)。
【申し込み・担当課】 〒124-8555葛飾区役所人事課(区役所内郵便局上) ☎(5654)8151
【活動日】 毎月第1・3土曜日、第2・4木曜日
【対象】 18歳以上の方
【活動内容】
▽植物園の管理・維持作業
▽研修を通じた生き物や歴史などの学習
▽自然学習講座の補助
▽イベントへの参加



▲かつしか生きものトランプ

区内に残る自然の大切さや、区内で見られる植物・昆虫・野鳥・水の生き物たちに興味や関心を持つきっかけとなるよう、区と葛飾区生物多様性推進協議会が協働し「かつしか生きものトランプ」を作成しました。遊ぶことはもちろん、見ても楽しめるトランプです。
【見本展示・販売場所】 区政情報コーナー
【販売価格】 300円
【担当課】 環境課 ☎(5654)8237

【活動日】 毎月第1・3土曜日、第2・4木曜日
【対象】 18歳以上の方
【活動内容】
▽植物園の管理・維持作業
▽研修を通じた生き物や歴史などの学習
▽自然学習講座の補助
▽イベントへの参加

【申込方法】 電話か窓口で
【申し込み・問い合わせ】 水元かわせみの里(水元公園8-3) ☎(3627)5201
【担当課】 公園課
赤ちゃんの駅を設置できる店舗や施設を募集しています
赤ちゃんの駅は、乳幼児を育てている方が、外出の際におむつ替えや授乳などを行えるスペースです。設置施設は区ホームページなどで紹介します。
【対象施設】 区内でおむつ替え・調乳が可能な設備、および安心して授乳ができるスペースを設置している店舗または施設
【申込方法】 区ホームページ(トップ)↓くらしのガイド↓子育て↓子育て支援・相談↓赤ちゃんの駅から「赤ちゃんの駅設置認定申請書」を取り出し、持参か郵送で。詳しくはお問い合わせください。
【申し込み・担当課】 〒124-8555葛飾区役所育成課(区役所4階401番) ☎(5654)8265

校高等課程・不登校生徒を対象とする中学校 10万～80万円/5年以内
▽大学・短大・専修学校専門課程 10万～160万円/6年以内
【利率】 年1.2%(年2.5%のうち、1.3%を区が補助)
対象者の要件や申し込みに必要な書類など、詳しくは区ホームページ(トップ)↓くらしのガイド↓教育・学校↓就学援助・多子世帯の給食費補助・貸付・融資制度ををご覧ください。
【申込受付期間】 10月3日(月)～平成29年3月17日(金)
【申し込み・担当課】 教育委員会事務局庶務課(区役所4階427番) ☎(5654)8447

子育て・子ども

葛飾吹奏楽団ジュニアバンド員募集

楽器初心者の方も入団できます。貸し出し用の楽器もあります。
10月9日(日)午後2時30分から総合教育センターで体験会を行います(要保護者同伴)。
【練習日時】 毎週(日)午後1～6時
【会場】 総合教育センター(鎌倉2-12-1)
【対象】 区内在住の小学3年生～中学3年生
【費用】 月額2千円(その他諸経費あり)
【申込方法】 電話かメール(氏名・学校名・学年・電

◆◆施設からのお知らせ◆◆

- 男女平等推進センター図書資料室休室します
全蔵書の点検・整理のため、次の期間休室します。
【休室期間】 10月6日(木)・7日(金)
【担当課】 男女平等推進センター(立石5-27-1ウイメンズパル内) ☎5698-2211
- 高齢者総合相談センター新小岩は10月3日(月)に移転します
【移転先】 新小岩1-49-10第5デリカビル1F
電話番号と担当地域に変更はありません。
【問い合わせ】 高齢者総合相談センター新小岩 ☎5879-9328
【担当課】 高齢者支援課

話番号・体験会の希望の有無を記入)で、保護者が申し込みください。
【申し込み・問い合わせ】 葛飾吹奏楽団ジュニアバンド事務局 ☎090(6117)8010
✉jir.band-kassui@ezweb.ne.jp
【担当課】 文化国際課
B型肝炎ワクチン予防接種が10月1日(土)から定期予防接種になります
【対象】 平成28年4月1日以降に生まれた0歳児
【接種期間】 1歳になる前に3回の接種を終える必要があります。1回目の接種から3回目の接種を終えるまでには、おおよそ半年間かかります。
【予防接種票】 平成28年4月1日～7月31日生まれの方には、9月末に送付します。
平成28年8月1日以降に生まれた方には、生後2カ月になる前に送付します。
【注意事項】 9月30日以前に接種された予防接種費用は返金できません。10月1日以降に区指定の予防接種票で接種した場合に無料となります。
▽母子感染予防のために抗HBSヒト免疫グロブリンと併用してB型肝炎ワクチンの接種を受ける場合は、健康保険が適用されるため定期予防接種の対象にはなりません。
▽過去にB型肝炎ワクチンの接種をしたことのある方は、既に接種した回数分の接種は必要ありません。
▽1歳になると、定期予防接種の対象外となります。
【その他】 お子さんの予防接種のご相談については、健康ホットラインかつしか ☎(3602)1244へご連絡ください。
【担当課】 保健予防課 ☎(3602)1238

東京理科大学 **入場無料**
ホームカミングデー(校友会)

日時 10月30日(日) 午前10時～午後5時
会場 東京理科大学葛飾キャンパス(新宿6-3-1)

東京理科大学葛飾キャンパスでは、区や地域と協働して、エンターテイメントを楽しみ、科学に触れるイベントを開催します。ふれあいライブステージや記念講演会、科学体験イベントなど、楽しい催しが盛りだくさんです。ぜひお越しください。
【担当課】 政策企画課 ☎5654-8108

図書館映画会(10月分)
【担当課】 中央図書館 ☎3607-9201
中学生以上の方 午後2時から(★は午前10時15分から、▲は午後6時から)

実施日	図書館	タイトル(制作年/主演)
10/8(土)	亀有	浮雲(1955年/高峰秀子)
▲10/8(土)	中央	アンナ・カレニナ(1948年/ヴィヴィアン・リー)
★10/15(土)	上小松	巴里の屋根の下(1930年/アルベール・プレジャン)
10/15(土)		東京暮色(1957年/笠智衆)

広告 内容については広告主にお問い合わせください。

難解な雨漏りをスパッと解決
雨漏り検査!
特殊検査液で漏水原因をピンポイント解明
壁、天井のしみを見つけられます、ご一報下さい!!
tel 03-5875-6633
信頼と実績の **株式会社サーベイ**
見積り無料 検査・修繕
〒124-0006 東京都葛飾区堀切 2-60-9



新小岩駅東北ひろばまつり実行委員会

毎年秋に開催される新小岩駅東北ひろばまつりは、防災訓練、演歌・ものまねショー、フリーマーケットなどが行われ、さらに新小岩中学校の吹奏楽や、地域にゆかりのあるキャラクター「モンチッチ」も登場するなど新小岩駅東北広場周辺が一体となって盛り上がるイベントです。前回は3800人の方が来場されました。このまつりを実施しているのが、「新小岩駅東北ひろばまつり実行委員会」です。

新小岩駅東北ひろばまつり実行委員会は、新小岩駅北側の14自治会と2商店会からなる、「新小岩北地域まちづくり協議会」の代表者を中心としたメンバーで構成され、区とともにまつりを企画・実施しています。

本イベントは「地域の方々を守りたい」との想いから、特に防災に力を入れていて、毎年イベント当日の午前中は消防署などと連携し、防災訓練が行われています。

会長の三矢慶三さんは、「このまつりの理念は、震災・防災・防火対策

地域の皆さん・事業者・区が「地域をより住みやすく、より良いまちにしよう」と考えて協力する「協働」の取り組みが、区内に広がっています。

【担当課】 政策企画課協働推進担当
☎(5654)8177



今年の新小岩駅東北ひろばまつりは10月15日(土)に開催され、防災訓練も実施されます。詳しくは、広報かつしか10月5日号でお知らせします。

かつしかを伝え隊

【担当課】 広報課 ☎5654-8115

区ホームページやフェイスブック、ツイッターで発信している区の出来事の一部を紹介します。

寅さんまつり開催



8月26日～28日の3日間、柴又帝釈天境内にて、「第33回寅さんまつり」が開催されました。鼓笛パレード、歌謡ショー、寅さん音頭が流れる盆踊りや盆踊りコンテストなどが実施され、柴又のまちは期間中約1,500人の人出で賑わいました。

立石フェスタ2016開催



9月2日・3日、今年で第14回を迎えた立石フェスタが開催されました。地元小・中学校の音楽パレードやダンス、ストリートライブ、サンバパレードの他、諏訪太鼓や大抽選会なども行われ、京成立石駅周辺では、約3万人の方が夏の祭典を楽しみました。

東京都・葛飾区・墨田区 合同総合防災訓練実施



9月4日、東京都・葛飾区・墨田区合同総合防災訓練が実施されました。葛飾区会場の都立水元公園では、かつしかいっせい防災行動訓練や自助(自らの対策)・共助(地域の対策)による訓練、木造住宅密集地域における救出救助活動訓練(写真)などが行われ、約7千人が参加しました。

皆さんも日頃からいざという時に備えておきましょう。

東京聖栄大学生が講演会を実施



9月4日、東京聖栄大学健康栄養学部の学生たちが、NPO法人中・西会と協力し、「非常食と栄養」をテーマにした高齢者の「食」に関する講演を行いました。この講演会は、区と中・西会が協働で行っている地域で孤立しがちな高齢者がふれあい集える「ふれあい共食会」の一環として行われ、災害時の高齢者向け非常食や調理方法などを学生が実演を交えて紹介しました。

かつしか花いっぱいの花壇コンクール エントリー花壇を見に行こう!

【担当課】 環境課 ☎5654-8239

かつしか花いっぱいの花壇コンクールは、花いっぱいのまちづくりを推進するため、まちを花や緑で彩り、心とませ、人々が笑顔で集う花壇を賞するものです。

7月中旬に募集を行い、14の花壇がエントリーしました。

【審査方法】 10月中旬に審査員による審査を行い、区長賞などを決定します。

審査は、花壇を見に来られた方の様子などを含めて審査の対象になります。皆さんもこの機会にエントリー花壇を応援しに出掛けてみませんか？

平成28年度かつしか花いっぱいの花壇コンクールエントリー花壇一覧(エントリー順・敬称略)

氏名・団体名	花壇の名称	所在地	氏名・団体名	花壇の名称	所在地
1 立石駅通り商店会	立石駅前南北花壇	立石1-19先・立石4-24	8 堀切東緑花の会	堀切東緑花の会花壇	堀切2-65先
2 西新小岩リバーハイツ団地自治会	ふれあい花壇	西新小岩2-1-1	9 地域活動支援センターコパン	地域活動支援センターコパン花壇	新宿3-9-11
3 デュオシティイーストガーデニングクラブ	デュオシティイーストガーデニングクラブ花壇(中央花壇・西花壇・東花壇・北花壇・キッズ花壇)	東新小岩1-18-10	10 ペンギン公園花壇「木根川フラワー」	ペンギン公園花壇「木根川フラワー」花壇	東四つ木3-47-1
4 中井 教雄	青戸福祉保育園花壇	青戸3-13-25	11 常盤中学校地域応援団	ときわ花小路花壇	金町2-11先
5 上小松四季の会	上小松小学校正門左側花壇	奥戸4-1-4	12 半田小学校学校地域応援団	半田小学校花壇	東金町5-16-1
6 柴又植栽事業推進協議会	新柴又駅北口広場花壇	柴又5-8先	13 鎌倉4丁目花と緑を育てる会	鎌倉4丁目緑道植樹帯花壇	鎌倉4-27先
7 フラワーキープの会	金町駅南口広場花壇	金町6-4先	14 亀有花風船の会	亀有花風船の会花壇	亀有5-33先

エントリー花壇は、下記ホームページでも紹介しています。

かつしか花いっぱいのまちづくりホームページ
<https://www.hanaichi-katsushika.jp/>

秋の園芸教室を開催します

初心者向け

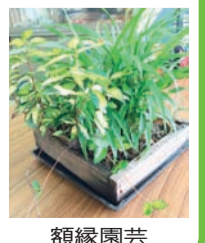
【日時・内容・会場・費用】 下表の通り

【対象】 区内在住の方各回20人

【申込方法】 9月28日(水)午前8時から、はなしょうぶコール☎6758-2222へ(先着順)。

【担当課】 環境課

日時	10月13日(木) 午前10～11時	10月13日(木) 午後2～3時	10月14日(金) 午前10～11時
内容	ためになる園芸病害虫の話・額縁園芸を作ろう	押花はがきを作ろう	野菜を育てる～ネギニラ～
講師	近藤文子氏・清水雅子氏(緑化推進協力員)	江良ヒデ子氏(緑化推進協力員)	若林行雄氏・中村正彦氏(緑化推進協力員)
会場	区役所屋上緑化見本園	区役所7階会議室	区役所屋上緑化見本園
費用	500円	500円	300円



額縁園芸



(5)

大規模水害 避難対策方針について取りまとめました

【担当課】▷江東5区大規模水害対策協議会に関すること 防災課 ☎5654-8572
 ▷高台化事業に関すること 調整課 ☎5654-8373 ▷公園の高台整備に関すること 公園課 ☎3695-8385

葛飾区の現状

葛飾区は、周囲を荒川・綾瀬川・中川・江戸川の4つの川に囲まれ、区のおよそ半分は東京湾の海面よりも低い「ゼロメートル地帯」にあります。

治水対策は進んでいますが、万が一、大雨などによって堤防が決壊してしまった場合、区の広い範囲で長期間にわたって浸水する恐れがあります。そのため、避難方法などに関してさまざまな検討が進められています。



江東5区の区長が出席しての意見交換

江東5区大規模水害対策協議会 (平成27年10月27日発足)による検討

葛飾区をはじめとした東部低地帯に位置する墨田・江東・足立・江戸川区の江東5区で協議会を発足しました。協議会では、東京東部低地帯における大規模水害発生時の一自治体を超える住民の避難(広域避難)に向けた課題の検討を行い、平成28年8月にその対応方針について取りまとめました。



区内を流れる中川(手前は荒川)

広域避難

大規模水害発生時には、近くの高い建物へ避難をする「垂直避難」では、長期間にわたって浸水区域にとどまることとなるため、生命の危険があります。そこで、発災前の安全な段階において、浸水が想定される区域に居住する全ての区民が、区外を含む浸水をしない区域に避難する「広域避難」を行う必要があります。

広域避難の実現に向けた課題

- ▶災害発生前の段階から避難を開始する必要性
 - ▶深刻な交通渋滞への対応
 - ▶避難の際の病気や障害のある方などへの支援方法
 - ▶区民への広域避難の必要性に関する説明
- これらの課題を解消するために、江東5区では次のような対応に取り組んでいきます。

目標の達成に向けた対応

大規模水害対応の理解促進に向けた区民とのコミュニケーションの推進

- ▶大規模水害の危険性や広域避難の必要性を広くアピールすることを目的とした、シンポジウムなどの開催
- ▶広報番組や啓発パンフレットなどの作成

広域避難に向けた江東5区独自の避難対応の実施

「関係機関の情報などから、おおむね72時間後に荒川が氾濫する恐れがあり、かつ930ヘクトパスカル程度の勢力を持つ台風の東京地方への直撃が予想される」場合の、区民への広域避難の呼びかけの必要性について江東5区合同で検討

垂直避難者の発生を踏まえた被害低減策の推進

- ▶消防団や町会などとの協働による、浸水区域から脱出するための避難用ボートの調達や訓練などの実施
- ▶緊急避難先の確保に向けた、集合住宅管理者などとの協定締結の推進

広域避難の実効性の強化に向けた協議会の発足

「江東5区広域避難推進協議会」を発足し、広域避難の実効性強化に向けた検討を加速

関係機関への働きかけ

- ▶広域避難の避難先を確保するため、国や都・県などに対し、調整に向けた主導的な対応を要望
- ▶多くの区民を広域避難させるための支援制度を整理するため、国や都の他、公共交通機関や警察などと検討

大規模水害対策として、以下の取り組みも行っています。

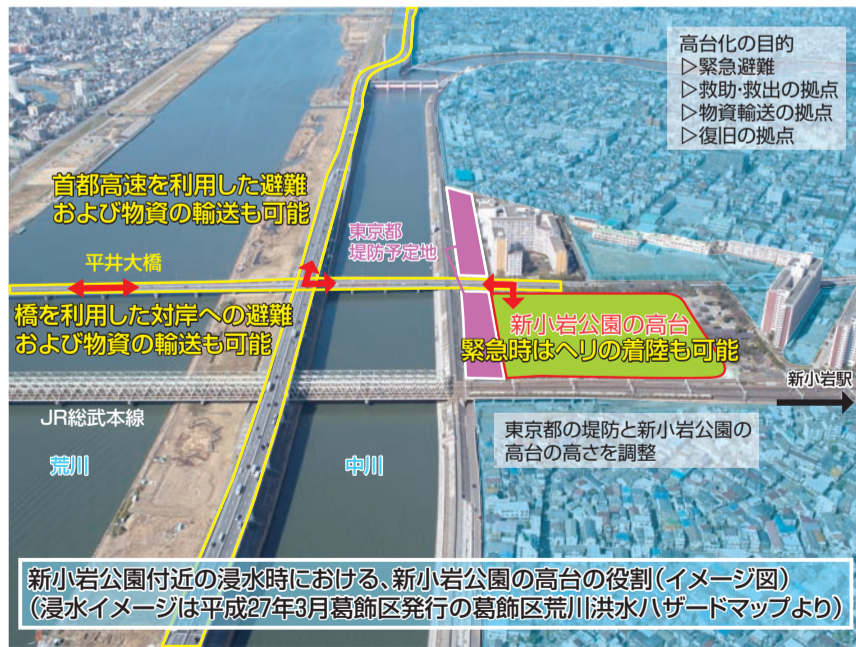
緊急避難や救助・救出、物資輸送、復旧の拠点

新小岩公園防災高台整備事業

事業内容および目的

大規模水害対策として、葛飾区都市計画マスタープランにおいて高台の整備を位置付け、**緊急避難や救助・救出、物資輸送、復旧の拠点**として、新小岩公園(西新小岩1-1-3)の高台化整備を進めています。

なお、高台化後の公園の再整備については、地域の方々や公園の利用者と意見交換しながら進めていきます。



高台化の目的
 ▷緊急避難
 ▷救助・救出の拠点
 ▷物資輸送の拠点
 ▷復旧の拠点

首都高速を利用した避難および物資の輸送も可能

平井大橋

橋を利用した対岸への避難および物資の輸送も可能

JR総武本線

荒川

中川

東京都堤防予定地

新小岩公園の高台 緊急時はヘリの着陸も可能

東京都の堤防と新小岩公園の高台の高さを調整

新小岩公園付近の浸水時における、新小岩公園の高台の役割(イメージ図)

(浸水イメージは平成27年3月葛飾区発行の葛飾区荒川洪水ハザードマップより)

今後の予定

平成29年度

区と共に事業を行う共同事業者の再公募、共同事業者との調整・協定締結、荒川河川敷に野球場などの代替施設整備(予定)
 ※平成29年度は、新小岩公園は通常通り使用できます。

平成30年度以降

高台化整備着手(予定)
 ※高台化の工事に際しては、公園内の工事範囲外のエリアを有効活用するなど、工事期間中の公園利用者への影響をできるだけ軽減する取り組みも検討していきます。

「新小岩公園防災高台整備事業」について詳しくは、区ホームページ(トップ→暮らしのガイド→住まい・暮らし→公園)からもご覧になれます。

図書館の便利なサービスを ご利用ください



【担当課】 中央図書館(金町6-2-1)
☎3607-9201

まずは利用登録を!

サービスの利用や、本を借りるためには、葛飾区立図書館の利用登録が必要です。まずはお近くの図書館の窓口で利用登録をお願いします。

葛飾区立図書館ホームページの 新サービスを開始します

葛飾区立図書館



<https://www.lib.city.katsushika.lg.jp/>

【サービス開始日時】

10月1日(土)午前8時から

■読書記録機能

利用者メニューからご自身で「読書記録機能を利用する」を選択すると、借りた資料の履歴を自動的に保存します。

■お気に入り登録機能

「読みたい本のタイトルが思い出せない!」という経験のある方におすすめです。気になる本や、タイトルを覚えておきたい本などを登録できます。

読書記録およびお気に入り登録は、お客様個人で管理されるものであり、職員は内容を見ることができません。

●「読書手帳」で自分だけの読書習慣!●

読んだ本の履歴や情報・感想などを記入できます。



NO.	書名	著者	読んだ日	感想

10月1日(土)より葛飾区立図書館ホームページから取り出せます。

図書返却ポストをご利用ください

葛飾区立図書館の本を返却できるポストです。通勤や通学、買い物の途中などにご利用ください。

【設置場所】

- ▷新小岩駅東北広場(東新小岩1-8)
- ▷堀切地区センター(堀切3-8-5)

【ご注意】

- ▷葛飾区立図書館の本・雑誌のみ返却できます。CD、カセット、DVD、ビデオ、紙芝居、CD付き図書などは図書館の窓口にお持ちください。
- ▷ポストから返却された本は、図書館での返却処理に時間を要します。返却後すぐに次の本を借りたい場合は、図書館の窓口で返却をお願いします。



国立国会図書館デジタル化 資料送信サービス

国立国会図書館がデジタル化した資料のうち、絶版などの理由で入手が困難な図書、古典籍、雑誌、論文などの資料約142万点(平成28年7月時点)の閲覧・複写ができます。

【対象】 区内在住18歳以上の方

【利用可能な図書館】

- ▷中央図書館(金町6-2-1)
- ▷立石図書館(立石1-9-1)

中央図書館 公衆無線LAN(Wi-Fi) サービス

中央図書館内の所定のエリアにて、公衆無線LAN(Wi-Fi)を使用してインターネットを利用できます。

【利用可能エリア】

個人閲覧席42席、研究個室2部屋、グループ研究室1部屋

【利用方法】

個人閲覧席での利用は、館内の座席予約システム「せきなび」で、座席の予約をした際に発行されるID・パスワードを用いてご利用ください。

研究個室・グループ研究室での利用は、窓口で受け付けます。

【ご注意】

▷公衆無線LAN(Wi-Fi)への接続・設定方法およびパソコンの操作方法に関する問い合わせにはお答えできません。

▷ご利用の際は、利用する方の責任においてセキュリティの確保をお願いします。



自治町会に加入しましょう

自治町会は、地域の皆さんの親睦を図るとともに、安全・安心で住みよいまちづくりをめざして活動しています。

【担当課】 地域振興課 ☎5654-8229

自治町会ではさまざまな活動を行っています

区内に241団体!
(9月1日現在)

■防災・防犯活動

大震災などの災害や火災などに備えた防災訓練、犯罪を未然に防ぐための防犯パトロールや子どもの見守りなど、地域の安全・安心のための活動をしています。



■地域の交流活動

夏祭りや餅つき大会、地域運動会などを通じて、地域の子どもの健やかな育成や住民同士の親睦を図っています。



■情報提供

自治町会や行政機関からのお知らせの回覧や配布、町会掲示板の活用によって、皆さんの生活に必要な情報を提供しています。



■まちの美化活動

クリーン作戦や歩道の花壇への花植え、不法投棄を防ぐための監視活動など、きれいなまちづくりのための活動をしています。



自治町会に加入したい!そんなときは?

お住まいの地域の自治町会へ直接ご連絡ください。連絡先などが分からない場合は、地域振興課(☎5654-8229)へお問い合わせください。

自治町会は、大地震や台風といった自然災害の発生時など、いざというときに頼りになる一番身近な組織です。より多くの方が自治町会に加入し、地域活動に参加して、お互いに助け合い支え合える「かつしか」を作りましょう。

ご利用ください! 広報かつしかが読めるホームページ・アプリ

【担当課】 広報課 ☎5654-8116

■マイ広報かつしか <https://katsushika.mykoho.jp/>

マイ広報かつしかは自治体などが発行する広報紙データを収集し、記事ごとに配信するサービスです。パソコンやスマートフォンから読むことができます。右のQRコードからもアクセスできます。



■スマホアプリ「マチイロ」(一部対応できない機種があります)

広報紙が読めるスマホアプリ「i広報紙」の名称が、「マチイロ」に変更されました。既に「i広報紙」をお使いの方はアップデートの際に「マチイロ」に更新されます。新規の方は、右のQRコードからアプリをインストールしてください。



関係機関のお知らせ

がんばるけん!
くまもとけん!



©2010熊本県くまモン

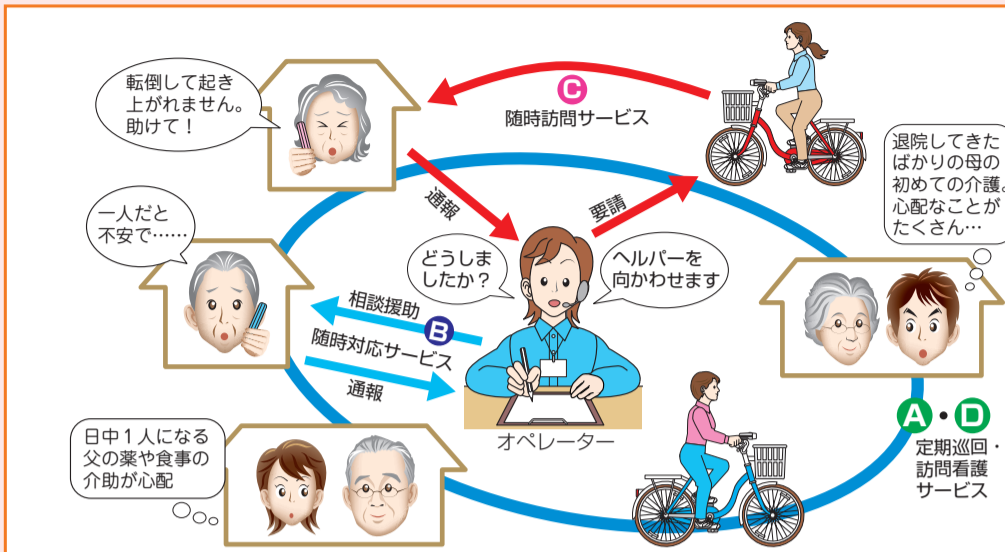
熊本地震からの復興にあたり、皆さまから多大なるご支援をいただき、心から御礼申し上げます。復興に向けて動き出した熊本をぜひ「来て、見て、食べて」応援してください。【熊本県産品の購入】くまモンのふるさとよかもんショップ(<http://www.kumamon-yokamon.com>)▽熊本県伝統工芸館Webショップ(<http://kougeitak>)

umi.shop28.makeshop.jp/)
【熊本観光情報】熊本県観光サイト「なごみ紀行」(<http://kumanago.jp/>)
【問い合わせ】熊本県広報課 ☎096(333)2027
【問い合わせ】東京都最低賃金改正 10月1日から時間額932円に改正されます。東京都内で働く全ての労働者に適用されます。
【問い合わせ】東京都最低賃金総合相談支援センター ☎0120(311)615
【学校公開】都立葛飾特別支援学校 【日時】9月30日(金)午前9時~正午(要事前連絡) 【内容】学校概要・教育課程の紹介、公開授業など 【会場】問5(024)都立葛飾特別支援学校 (金町2-14-1) ☎(3608)4422

(7)

定期巡回・随時対応型訪問介護看護(定期巡回・随時対応サービス)が始まります

凡例
日日時 会会場 対象 定員 内容
保育 他その他 方申込方法 申込先 費用 持ち物
師講師 問い合わせ先 担当課



高齢者が住み慣れた地域で自立した生活を営めるよう、日中・夜間に訪問介護と訪問看護の両方を、定期巡回と随時の対応(相談のみの場合を含む)で行うサービスです。
【担当課】 介護保険課

【サービス開始予定日】 10月1日(土)
【対象】 原則、葛飾区に住居票があり、要介護1以上の認定を受けた方
【申込方法】 担当のケアマネジャーを通じて事業所へ申し込み。
【事業所・問い合わせ】 ジャパンケア亀有 定期巡回・随時対応型訪問介護看護(東金町1-20-15市野ビル4階)
☎3826-6044 (月～金曜日午前9時～午後6時)

要介護区分	サービス費	利用者負担額(月額)	
		1割	2割
訪問看護サービスを受けない場合	要介護1	64,501円	6,451円
	要介護2	115,140円	11,514円
	要介護3	191,166円	19,117円
	要介護4	241,816円	24,182円
	要介護5	292,455円	29,246円
訪問看護サービスを受ける場合	要介護1	97,960円	9,796円
	要介護2	148,599円	14,860円
	要介護3	224,625円	22,463円
	要介護4	275,275円	27,528円
	要介護5	335,034円	33,504円

利用者負担額は目安です。また、月途中から利用を開始した場合、日割り計算されます。

A 定期巡回サービス
訪問介護員などが定期的に利用者の居宅を巡回し、入浴や排せつ、食事といった日常生活を支援します。
B 随時対応サービス
オペレーターが通報を受け、利用者の状況に応じた相談援助やサービスを手配します。
C 随時訪問サービス
訪問介護員などがオペレーターの要請を受けて、利用者の居宅を訪問し、必要な支援をします。
D 訪問看護サービス
看護師などが利用者の居宅を訪問して、医師の指示に基づき療養上の世話や診療補助を行います。

サービスの特徴
その1
ヘルパーと看護師が連携して訪問するため、医療的なアドバイスが受けられます。
その2
服薬や食事の介助などの短時間ケアを1日に複数回受けられます。

催し

**消費生活センター
リサイクルコーナー
・フリーマーケット**
【日時】 10月1日(土)
午前10時～午後2時
フリーマーケットは7店
出店予定です。
出店募集は終了しました
リサイクルコーナー 出品募集
衣料品・雑貨などの日常生活用品で、新品または新品同様の品物をお預かりして販売します。
出品は、区内在住の方に限り(営利目的を除く)。
【出品点数】
1人10点(うち衣類・バッグ類・靴類は各3点)まで
家具・電気製品などの大型生活用品やおもちゃ、図書、化粧品などを除きます。
【出品受付日時】
9月26日(月)～28日(水)
午前10時～午後2時
【会場・担当課】
消費生活センター
(立石5-27-1ウイメンズバル内)
☎(5698)2314

就職フェア・保育展
就職フェア
保育士などを対象に、区内認可保育所での就職案内を行います。
【日時】 9月30日(金)午後3～7時
【会場】 私立認可保育園の入園相談や栄養相談、読み聞かせなどのイベントを開催します。
10月1日(土)午前10時～午後

**館蔵浮世絵展
名所江戸百景**
四ツ木通用水引ふね
博物館収蔵資料の浮世絵から、初代歌川広重の作品を紹介いたします。
【日時】 10月1日(土)～16日(日)
直接会場へ。大人100円、小・中学生50円(土曜日は中学生以下無料) 会担郷土と天文の博物館(白鳥3-25-1) ☎(3838)1101

**東立石緑地公園で
中川に親しむ集い**
川底探査カメラの実演や釣り体験などを行います。
【日時】 10月9日(日)午前10時～午後3時。直接会場へ(荒天中止) 会東立石緑地公園(東立石4-6-10) 問(公社)葛飾法人会灌漑090(3144)2426 担環境課

**寅さん記念館イベント
雪駄飛ばしコンテスト**
雪駄を飛ばして距離を競います。入館者が対象です(参加賞あり。1人1回)。
【日時】 10月2日(日)午後1時30分

自転車交通安全教室
主に高齢の方や障害のある方向けに、スタントマンが自転車や歩行者の事故を再現します。
【日時】 10月6日(木)午前10時30分～11時30分。直接会場へ。
会ウエルピアかつしか(堀切3-34-1)。雨天の場合旧東堀切小学校の体育館で行います。定200人程度 担高齢者支援課 ☎(565)8256

**区民文化祭
書道展**
【日時】 10月7日(金)～12日(水)午前10時～午後6時。7日は午後4時から。会かつしかシンフォニービルズ(立石6-33-1)
新舞踊
【日時】 10月8日(土)午前10時～午後5時30分。会かめありりりオホール(亀有3-26-1)りりオ館8・9階

**金町地区センター
まつり**
利用団体の皆さんが、日頃の練習の成果を発表します。
【日時】 10月6日(木)～9日(日)午前10時～午後8時/短歌などの展示。10月8日(土)・9日(日)午前10時～午後5時/唄・踊り・詩吟などの発表
他主催/金町地区センター運営協議会 担金町地区センター(東金町1-22-1) ☎(3627)5881

催し

**後3時
いずれも
直接会場へ。**
会亀有地区センター(亀有3-26-1)りりオ館7階 問葛飾区私立保育園連盟(徳育保育園) ☎(5648)6366 担子育て支援課

寅さんバラエティー
寅さんを中心に演芸を行います。
【日時】 10月16日(日)午後0時30分～1時30分。午後2～3時
秋の語りの会
世界の昔話、物語などを語ります。
【日時】 10月22日(土)午後1時30分～3時。他出演/おはなし夢時計
生田流箏演奏会
【日時】 10月23日(日)午後1～2時
大正琴演奏会
【日時】 10月29日(土)午後1時30分～2時30分

**綾瀬川で行う魚類
どの調査を見学
せんか**
採取した生き物を展示して、その場で調査結果の概要を説明します。
【日時】 10月5日(水)調査/午後0時30分～3時。結果説明/午後3時～3時30分。いずれも直接会場へ。前日が大雨か、当日が雨天など調査に適さない場合は10月19日(水)に変更。
会綾瀬川・東四ツ木避難橋付近(東四ツ木3丁目付近) 生物調査実施中と書かれた黄緑色の旗が目印です。駐車場はありません。担環境課 ☎(5654)8237

短歌
【日時】 10月9日(日)午後1時～4時30分。会亀有地区センター(亀有3-26-1)りりオ館7階
川柳
【日時】 10月10日(月)祝。午前11時～午後4時30分。会金町地区センター(東金町1-22-1)

**ブックトレード
オススメの本の交換**
ご自宅にある読み終えた本にメッセージを添えて参加者同士で交換します。
【日時】 10月30日(日)午後1～4時
対中学生以上の方30人程度
会葛飾区立図書館ホームページまたは各図書館にあるチラシで参加方法をご確認の上、9月26日(月)～10月20日(木)に本を持参(1人5冊まで)。会申立立石図書館(立石1-9-1) ☎(369)64451

**新小岩公園内「和楽亭」では、和室、ロビー、日本庭園和楽テラスで、お食事や甘味などを楽しめます。宴席・コース料理は予約制です。
【申込方法】 電話か窓口で。【申し込み・問い合わせ】 和楽亭(西新小岩1-1-3新小岩公園内) ☎5670-3515 【担当課】 公園課**

**寅さん記念館イベント
雪駄飛ばしコンテスト**
雪駄を飛ばして距離を競います。入館者が対象です(参加賞あり。1人1回)。
【日時】 10月2日(日)午後1時30分

このマークのあるものは、パソコン・携帯電話から電子申請で申し込みができます(一部、携帯電話からは申請できないものがあります)。場合抽選します。ハガキ・ファックスによる申し込みは原則1人1枚です。詳しくは区ホームページをご覧ください。

区人事行政の運営などの状況を公表します

区人事行政の透明性を高め、その公平性の一層の確保を図るため、「葛飾区人事行政の運営等の状況の公表に関する条例」に基づき、平成27年度の職員の任用や給与、勤務条件、福利厚生などについて、次の通り公表します。
 詳しくは、区ホームページ(トップ→区政情報→計画・報告→行政)をご覧ください。

【担当課】 人事課 ☎5654-8151

葛飾区人事行政の運営などの状況(概要)

職員の任免および職員数に関する状況

職員の採用者数と退職者数

平成27年4月1日～28年3月31日退職者数(A)						平成27年4月2日～28年3月31日採用者数(B)	平成28年4月1日採用者数(C)	増減 (B)+(C)-(A)
定年退職	勸奨退職	普通退職	死亡退職	その他				
118人	66人	19人	16人	1人	16人	10人	100人	-8人

職員の人事評価の状況

管理職員	平成8年1月より、総合的人事考課制度を導入。目標管理に基づき、客観的かつ継続的に勤務実績の把握を行っています。評価結果は、勤勉手当の支給率などに反映しています。
一般職員	平成18年4月より、「効果的な人材育成・能力開発の実現」「組織としての総合力の向上」「職員の能力・業績に基づいた人事管理の推進」を主眼とする人事考課制度を導入しています。

職員の給与の状況

職員給与費

職員数 (A)	給与費(千円)				1人当たり給与費 (B/A)(千円)
	給料	職員手当	期末・勤勉	計(B)	
2,849人	10,922,540	3,593,945	4,868,781	19,385,266	6,804

給与費は、平成27年度普通会計の決算額です。職員手当に退職手当は含まれません。
 職員数は、平成27年4月1日現在の人数で、再任用短時間勤務職員の人数を除きます。
 給与費は、再任用短時間勤務職員の給与費を含みます。

職員の平均給料月額・平均年齢(平成28年4月1日現在)

区分	平均給料月額	平均年齢
一般行政職	306,800円	41.2歳
技能労務職	301,300円	50.4歳

諸手当を含んだ平均給与額は、一般行政職419,600円・技能労務職397,500円です。

職員の勤務時間その他の勤務条件の状況

種類	年次有給休暇、病欠休暇、公民権行使等休暇、妊娠出産休暇、妊娠初期休暇、母子保健健診休暇、妊婦通勤時間、育児時間、出産支援休暇、育児参加休暇、生理休暇、慶弔休暇、災害休暇、夏季休暇、ボランティア休暇、リフレッシュ休暇、子の看護休暇、短期の介護休暇、介護休暇、組合休暇
年次有給休暇	平成27年度平均取得日数(取得率) 13.9日(37.7%)
病欠休暇	平成27年度取得者数(内、精神疾患による者) 147人(32人)

職員の休業の状況

種別	平成27年度の新規取得者数		
	男	女	合計
育児休業	3人	35人	38人
部分休業	0人	64人	64人
配偶者同行休業	0人	0人	0人

職員の分限および懲戒処分の状況

職員の分限処分(平成27年4月1日～28年3月31日)

	降任	免職	休職	降給	合計
分限処分者数	2人	-	101人	-	103人

休職の期間が更新された場合は、その都度、新たな処分が行われたものとして計上しています。

職員の懲戒処分(平成27年4月1日～28年3月31日)

	戒告	減給	停職	免職	合計
懲戒処分者数	2人	-	-	-	2人

職員のサービスの状況

地方公務員法上の職員の義務	法令等及び上司の職務上の命令に従う義務、職務に専念する義務、信用失墜行為の禁止、秘密を守る義務、政治的行為の制限、争議行為等の禁止、営利企業等の従事制限
服務規律の確保に関する取り組み	「懲戒処分の指針」において処分に該当する代表的な事例を挙げ、それぞれの標準的な処分量定を示すことにより、服務規律の確保を職員に徹底しています。

職員の研修の状況

「葛飾区職員研修実施計画」に基づく平成27年度の実施結果

	内容	延べ受講者数
葛飾区実施研修	自己啓発支援、業務改善・職場づくり支援、集合研修、第五ブロック合同研修、チャレンジ研修	4,067人
特別区共同研修	職層研修、専門研修、ステップアップ研修、自治体経営研修、サポート研修	426人

職員の福祉および利益の保護の状況

厚生福利制度の体系

厚生福利制度	法定厚生福利制度	<ul style="list-style-type: none"> 共済制度(東京都職員共済組合、公立学校共済組合) 公務災害補償制度及び社会保険
	法定外厚生福利制度	<ul style="list-style-type: none"> 厚生制度(衛生管理(健康診断など)、互助事業(特別区職員互助組合、葛飾区互助会、職員住宅、職員相談など))

共済制度(東京都職員共済組合の例)

事業名	内容
短期給付事業	健康保険事業(保健給付、休業給付、災害給付)
長期給付事業	老齢厚生年金、障害厚生年金、遺族厚生年金
福祉事業	健康づくりなどへの支援事業、保健事業、医療事業、保養施設運営の保養事業、会館事業

公務災害・通勤災害

区分	平成27年度認定件数
公務災害	42件
通勤災害	4件

厚生制度

	事業内容
特別区職員互助組合	保険事業、あっせん事業、施設事業、ライフプラン事業、相談事業
葛飾区互助会	カフェテリア、文化体育団体等助成、災害見舞、ライフサポート

職員の健康診断

主な内容	平成27年度受診者数
定期健康診断	3,442人
VDT健診	177人
消化器系健診	1,668人
婦人科健診	2,016人
腰痛・頸肩腕健康診断	31人
被ばく放射線量測定検査(対象者5人)	延べ18人

特別区人事委員会の業務状況(概要)

職員の競争試験および選考の状況

採用試験など

平成27年度は、I類(事務、土木造園(土木)、土木造園(造園)、建築、機械、電気、福祉、衛生監視(衛生)、衛生監視(化学)、保健師)、III類(事務)、身体障害者を対象とする採用選考(事務)、経験者2級職(事務、土木造園(土木)、建築)、経験者3級職(事務、土木造園(土木)、建築)について実施しました。

管理職選考

平成27年度の実施状況は、23区、特別区人事・厚生事務組合、特別区競馬組合、東京二十三区清掃一部事務組合の合計およびI類・II類の合計で、受験者数558人、合格者数179人、合格率32.1%でした。

給与、勤務時間その他の勤務条件に関する報告および勧告の状況

平成27年10月13日の一般職の特別区職員の給与等に係る報告および勧告

- 月例給・特別給を引き上げ、地域手当の支給割合を見直し
- (1)月例給
 公民較差(1,413円、0.35%)を解消するため、給料表および扶養手当を改定
- (2)特別給(期末手当・勤勉手当)
 年間の支給月数を0.1月引き上げ(現行4.2月→4.3月)
 職員の平均年間給与は、約65,000円増

この他、「人事制度、勤務環境の整備等に関する報告」について、公表しています。
 詳しくは、区ホームページ(トップ→区政情報→計画・報告→行政)をご覧ください。

紙面上では市外局番03の表記を省略しています。

(9)

講座・講演会

かつしかシンフォニー
ヒルズの避難訓練コ
ンサートに参加しま
せんか

コンサート開催中の地震
および火災の発生を想定し
た避難誘導訓練を行います。
訓練終了後には東京消防
庁音楽隊による演奏をお楽
しみいただけます。

日11月7日(月)午後2～4時
対小学生以上の方500人

方往復ハガキに「避難訓練
コンサート」・住所・氏名
・電話番号・参加人数(4
人まで)・車椅子の利用や
介助が必要な方はその旨を
書いて、10月15日(土)(必着
まで)(多数抽選)。

会申問〒
124-0012立石6-33-1かつ
しかシンフォニーヒルズ広
報係☎(5670)2222

就職支援セミナー

応募書類の書き方や面接
対策などを学びます。

日10月27日(木)午後1時30分
～3時30分 会金町地区セン
ター(東金町1-22-1)定
30人方9月27日(火)午前9時
から電話で(先着順)。

再就職をめざす女性
のための職業訓練
医療事務・調剤事務科

病院、診療所、調剤薬局
などで事務スタッフとして
就職ができるスキルを身に
付けます。

日12月1日(木)～平成29年2
月28日(火)(原則、土・日曜
日、祝日、年末年始を除く
毎日)午前10時～午後2時
50分 会テックプラザかつ
しか(青戸7-2-1)対女
性の方24人費1万5千円程
度方9月30日(金)～10月12日
水)にハローワーク墨田(墨
田区江東橋2-19-12)ま
たは東京しごとセンター
(千代田区飯田橋3-10-
3)窓口へ。詳しくは9月
30日(金)以降に「TOKYO
はたらくネット」ホームペ
ージ(<http://www.hataraku.net/tokyo.jp/school/ikaku>)
をご覧ください。問▽東京
都立中央・城北職業能力開
発センター再就職促進訓練
室☎(5211)3240▽
東京都産業労働局能力開発
課就業促進担当☎(532
0)4807 担産業経済課

区民文化祭参加者募集
囲碁

日10月23日(日)午前9時～午
後5時 会金町地区センタ
ー(東金町1-22-1)内▽本
因坊戦/スイス式無差別
(互先▽A/Eクラス戦/
先勝連勝優先方式(ハンデ
戦)費一般1500円(日本
棋院葛飾支部会員1200
円)、高校・大学生千円、
小・中学生500円他大橋
拓文プロによる指導あり。
一局1500円方電話か
フックス・メール(住所、氏
名(フリガナ)、電話番号、
段級、会員・小学生・中学
生・高校生・大学生のい
ずれかを記入)で、10月16日
(日)まで(電話は午後2～8
時)申問葛飾区囲碁連盟天

矢) FAX・☎共通(3627)
7208 funichi034@
gmail.com 担生涯学習課

思わず使ってみたく
なる!世界のことば
全3回

区民大学単位認定講座。
英語、フランス語、スベ
イン語、中国語、韓国語、
タイ語を使い、外国語に親
しみ、外国語へのハードル
をなくします。
日10月29日(土)・11月19
日(土) 外国語で自己紹介
あいさつに挑戦▽12月3日
(土)外国人との交流会。い
ずれも午後2～4時 会ウイ
メンズバル(立石5-27-
1)定30人親子参加可)方
往復ハガキかフックスに
「世界のことば」・住所・氏
名(フリガナ)・年齢・電話
番号、親子で参加の場合は
子どもの人数・氏名・年齢
を書いて、10月17日(必
着)まで(多数抽選)。

立石図書館講演会
昭和の雑誌広告とコ
マーションソングを
語る

日10月22日(土)午後2～4時
直接会場へ(先着順)。

鎌倉図書館講演会
これだけは知ってお
きたい人生の終い方

人生をより良く終えるた
めに、葬送や供養、エンデ

イングリッシュの書き方を学
びます。
日10月30日(日)午後2～4時
対中学生以上の方50人師
村祐輔氏(日本葬祭アカデ
ミー教務研究室主宰)方9
月27日(火)午前8時から電話
で(先着順)。

共栄大学の公開講座
日本の四季と音楽を味
わおう

区民大学単位認定講座。
子どもたちに歌い継がれ
る歌を中心に、曲に込められ
た作曲家の意図を考えます。
日10月29日(土)午後2時～3
時40分 岩川みやび氏(共
栄大学教育学部専任講師)
方往復ハガキに「日本の四
季と音楽を味わおう」・住
所・氏名(フリガナ)・年齢
・電話番号を書いて、10月
21日(金)(必着まで)。

星の講演会
太陽系外惑星からの
挑戦

区民大学単位認定講座。
太陽系の惑星の誕生と、
太陽系外惑星の謎について
最新の研究成果を交えてお
話します。
日10月29日(土)午後7時～8
時30分 定165人 師堀安範
氏(自然科学研究機構アス
トロバイオロジーセンター
特任助教) 費2000円方往
復ハガキに「星の講演会10
月」、参加者全員の住所・

氏名・電話番号を書いて、
10月14日(金)必着まで(多
数抽選)。

かつしか宙トック
ブラックホール

「黒」と「穴」というキーワ
ードから解説します。
日10月1日(土)午後6時40分
～7時15分
地球から見た星の
「食」の世界

天体が他の天体を隠す現
象を「食」といいます。秋か
ら冬の星空を、「食」現象の
視点でお話します。
日10月8日(土)午後6時40分
～7時15分

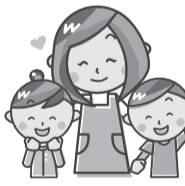
花菖蒲研究会講演会
堀切菖蒲園の栽培品種
と再整備工事の概要

日10月9日(日)午後2時30分
～3時30分 直接会場へ(先
着順)。

歴史教養講座
お江戸の大事業と錦絵
ゆるキャラが走る

区民大学単位認定講座。
江戸の錦絵(浮世絵版画

遊びスタッフ養成講座参加者募集 全2回



【申し込み・担当課】 〒124-8555葛飾区役所生涯学習課 FAX5698-1541
区民大学単位認定講座。
子どもと心を通じ合わせることができる遊びスタッフをめざします。
初日は実際に子どもたちと遊びます。

【日時】▷11月13日(日)午前10時～午後4時
▷11月18日(金)午後7～9時

【会場】 ウィメンズバル(立石5-27-1)
【対象】 子どもと関わっている16歳以上の方20人
【講師】 北島尚志氏
(NPO法人あそび環境Museumアフタフ・バーバン理事長)

【保育】 2歳以上就学前のお子さん6人
【申込方法】 往復ハガキかフックスに「遊びスタッフ」・住所・氏名(フリガナ)・年齢・電話番号(ファクス番号)・遊びスタッフ養成講座の受講経験の有無、保育希望の場合はお子さんの氏名(フリガナ)・性別・年齢を書いて、10月14日(金)(必着)まで(多数の場合は過去の遊びスタッフ養成講座受講生を優先して抽選)。電子申請可。

子ども忍者募集

遊びスタッフ養成講座内で、大人忍者と一緒に修行をします。
【日時】 11月13日(日)午後1時30分～3時
【会場】 ウィメンズバル(立石5-27-1)
【対象】 小学1～4年生30人
【申込方法】 往復ハガキかフックスに「忍者修行」・住所・氏名(フリガナ)・年齢・性別・学校名・学年・電話番号(ファクス番号)を書いて、10月14日(金)(必着)まで(多数抽選)。電子申請可。

文化財めぐり
立石

立石地区(旧立石村・淡
之須村)の文化財と伝統産
業を見学します。
日10月22日(土)午前9時30分
～正午 集合/立石諏訪神
社(立石8-2-6)会立石
熊野神社(立石8-44-31)
他定50人費1000円方往復
ハガキに「文化財めぐり」、
参加者全員の住所・氏名・

葛飾の歴史をのぞい
て見ませんか

古録天遺跡(古墳・奈良
・平安時代)学術調査を、
解説を交えながら見学しま
す。
日10月9日(日)午前11時～午
後2時30分 直接会場へ。
雨天時は郷土と天文の博物
館までお問い合わせくださ
い。会古録天遺跡(柴又2
・2)。当日は午前10時30分
から京成高砂駅と柴又駅で、
会場までの地図を配布しま
す。担郷土と天文の博物館
☎(3838)1101



凡例

日日時 会場 対象 定員 内容 講師 費用 持ち物
 保育 他その他 方申込方法 申込先 問合わせ先 担当課

テーブル抹茶体験教室

テーブルで気軽に抹茶の点て方を学び、和菓子の正しくないいただき方も身に付けます。

日 10月25日(火)午後2時～4時

対 区内在住・在勤・在学で初心者の方10人
 師 鳥居富美江(宗憲氏(裏千家)費千円) 往復ハガキに「抹茶」・住所・氏名(フリガナ)・年齢・電話番号を書いて、10月7日(金)必着まで(多数抽選)。
 会 申込先 ☎125・041東金町1-22-1金町地区センター

古傘からバッグカバー作り

区民大学単位認定講座。

日 10月6日(木)午前10時～正午・午後1時～3時(会)かつしかエコライフプラザ(立石1-9-1) 対 区内在住・在勤16歳以上の方各回6人
 費 500円(ナイロン製の傘) 9月27日(火)午前9時から電話で(先着順) 申込先 サイクル清掃課 ☎(5654)8273

自然学習講座 生きもののホネのふしぎ

生き物の骨の形や役割について、実物を使いながら解説します。

日 10月29日(土)午後1時～3時(雨天決行) 定員30人(小学3年生以下は保護者同伴) 方 9月27日(火)午前9時から電話で(先着順) 会 申込先 水元かわせみの里(水元公園) ☎(3627)5201

担公園課

食品衛生出張講習会

食中毒や食品添加物などの不安や疑問について、希望の会場で食品衛生監視員が講習会を行います。

会場は、講習を受講するグループが区内で準備してください。会場の用意が難しい場合はご相談ください。日 月 金曜日(祝日を除く) 午前9時～午後5時の間、おむね1時間 対 区内在住5人以上のグループ 方 電話で。申込先 生活衛生課 ☎(3602)1242

中途視覚障害者のための生活講座

全2回

日 11月1日(火)午後1時～3時「利用できるサービス、便利グッズの紹介」 11月10日(木)午後1時～3時30分「単独歩行・介助歩行の方法」 対 区内在住で、緑内障、糖尿病網膜症、網膜色素変性症などの病気で目が見えにくくなった方や見えなくなった方、その家族・支援者10人 師 長岡雄一氏(東京都視覚障害者生活支援センター) 所長 方 電話か往復ハガキ(中途視覚・住所・氏名・年齢・電話番号を記入)で、10月17日(月)必着まで(多数抽選) 会 申込先 124・006堀切3-34-1ウエルピアかつしか内地域活動支援センター ☎(5698)1336

初心者手打ちそば 一日体験教室

石臼で挽いたそば粉を使い、そば打ちの基本を学びます。

日 10月15日(土)午前11時～午後2時(会)玄庵(東立石3-24-8) 対 区内在住55歳以上の方25人 費 2千円(方) NPO法人葛飾アクティブ・COMホームページ(<https://www.katsushika-active.com/>)の申込フォームまたは、往復ハガキに「そば」・住所・氏名(フリガナ)・年齢・電話番号を書いて、10月5日(水)必着まで(多数抽選) 申込先 ☎125・002青戸5-33-1・103 NPO法人葛飾アクティブ・COM ☎(5680)2964 担 シニア活動支援センター

視覚障害者パソコン講習会

全6回

音声ソフト、文字拡大ソフトなどの初歩的な使い方

視覚障害者パソコン講習会

健康・介護予防

スマートフォンの持参する必要があります。

日 10月28日(金) 11月18日(金) 午後2時～4時 対 区内在住65歳以上の方20人(過去に当講習会を受講した方を除く) 師 NPO法人竹帯の会 ☎800円(方) 往復ハガキに「スマートフォン」・住所・氏名(フリガナ)・年齢・電話番号を書いて、10月6日(木)必着まで(多数抽選) 会 申込先 ☎124・002立石6-38-11シニア活動支援センター

葛飾区国民健康保険に加入の40～74歳の方へ 特定保健指導をご利用ください

特定健康診査の結果から生活習慣病を発症する可能性が高い方に、医師や保健師、管理栄養士などが面接などでアドバイスを行います。対象の方には特定健康診査を実施した医療機関から、結果説明の際にご案内をさせていただきます。まだ利用していない方には、区が委託する事業者から電話(フリーダイヤル)で保健指導の案内をする場合があります。なお、区から電話で金融機関の口座番号や暗証番号を聞いたり、金銭の要求やATM(銀行・コンビニなどの現金自動預け払い機)の操作をお願いしたりすることはありません。

担当課

45歳・60歳の方へ 眼科健康診査を実施します

【対象】平成29年3月31日時点で次のいずれかに該当する方

▽45歳(昭和46年4月1日～47年3月31日生まれ)の方
 △60歳(昭和31年4月1日～32年3月31日生まれ)の方
 対象の方には、受診票などを9月下旬に送付します。

健康・介護予防

【健診期間】10月1日(土)～11月30日(水)(休日を除く)
 【実施場所】区内指定医療機関(約30カ所)
 【検査項目】視力検査、精密眼圧検査、細隙顕微鏡検査、精密眼底検査、眼底カメラ検査
 【担当課】健康づくり課 ☎(3602)1268

キノコの食中毒にご注意ください


平成27年に全国で発生したキノコによる食中毒は38件で、そのほとんどが9～10月に発生しています。秋は野山の散策などでキノコを見かける機会が多くなります。その中には毒キノコもありますので、写真や絵を見て食用と思ひ込み、食べないようにしてください。

■昔から言われている迷信は信じない!

- ▷柄を縦に割くことができるキノコは食べられる
- ▷地味な色をしたキノコは食べられる
- ▷虫が食べているキノコは食べられる
- ▷ナスと一緒に料理すれば食べられる
- ▷塩漬けや乾燥すれば食べられる

これらは全て誤りですので、十分に注意してください。

キノコを食べて体調に異常を感じたら、すぐに医療機関を受診してください。食べたキノコが残っている場合は、受診時に持参しましょう。



ご利用ください 便利な電子申請サービス

【担当課】情報政策課

電子申請とは

パソコン・携帯電話・スマートフォンから区役所へ各種申請・届出ができるサービスです。休日や夜間も利用でき、手続きの状況を確認することもできます。

- 利用できる主な手続き
- ▷住民票や税証明書の交付申し込み(夜間・休日窓口での受け取り)
 - ▷各種健診・検診の申し込み
 - ▷各種講座・イベントなどへの申し込み

電子申請を利用するには

区ホームページ(トップ→オンラインサービス→電子申請→電子申請はこちら)または、東京共同電子申請・届出サービス(<http://www.shinsei.elg-front.jp/tokyo/navi/>)からご利用いただけます。アクセス後、まずは申請者IDの登録を行ってください。右のQRコードからもアクセスできます。

■注意事項
 一部の申請・届出は、申請者IDを利用せずに行えますが、その際は申請完了画面に表示される「問合せ番号」を後から確認することができませんので、必ず控えを取ってください。「問合せ番号」は申請内容などの確認の際に必要です。

電子申請サービス全般に関する問い合わせ

電子申請サービスヘルプデスク
 ☎0120-03-0664

【受付時間】月～金曜日/午前8時30分～午後6時(祝日・年末年始を除く)

健康部(保健所) (代)☎3602-1222 青戸4-15-14
 青戸保健センター ☎3602-1284 青戸4-15-14
 金町保健センター ☎3607-4141 金町4-18-19
 新小岩保健センター ☎3696-3781 西新小岩4-21-12
 水元保健センター ☎3627-1911 東水元1-7-3

医療情報セミナー
新しい糖尿病治療の
展開～食事・薬物療
法の最近の話題～

10月15日(土)午後2時30分
 ～3時30分 江戸川病院(江
 戸川区東小岩2-24-18)
 定60人 師竹内雄一氏(メ
 ディカルプラザ小岩駅前
 長 ☎9月27日(火)午前9時
 から電話かファクス(「糖尿
 病治療・住所・氏名・電話
 番号・ファクス番号を記入
 で(先着順) 申請 江戸川病
 院内地域連携室 ☎0120
 (518)120 FAX(365
 7)0758 担 地域保健課

HIV即日検査
性感染症検査

無料・匿名の検査です。
 HIV検査は、感染の機
 会から3カ月以上経過して
 いないと正しい検査結果が
 出ないことがあります。
 10月7日(金)午前9～10時
 直接会場へ(先着順) 定40
 人 血液検査および尿検査
 (尿検査は、最後に尿をし
 て1時間以上たってから採
 尿します) 他 HIV即日検
 査の結果は、検査当日にお
 伝えします。 性感染症(ク
 ラミジア・梅毒)の検査結
 果とHIV検査結果が判定
 保留の場合は、10月21日(金)
 午前9～10時に保健予防課
 でお伝えします。 会 担 保健
 予防課(青戸4-15-14 健
 康プラザかつしか内) ☎(3
 602)1238

統合失調症家族教室

統合失調症の方への家族
 の関わり方などを学びます。

介護予防教室
ノルディックウォー
キング



足首、膝、腰への負担を
 軽減する、ポールを使った
 ウォーキングを体験します。
 健康測定会も開催します。
 10月13日(木)午後1時30分
 ～3時30分 会 旧小谷野小学
 校(堀切4-60-1) 対 区内
 在住65歳以上の方 30人 師 林
 敏行氏(一社)全日本ノル
 ディック・ウォーク連盟指
 導員 ☎9月28日(水)午前9
 時から電話で(先着順) 申
 高 高齢者総合相談センター 堀
 切 ☎(3697)7815 担
 高齢者支援課

初めての太極拳体験
教室 全4回

太極拳や呼吸法を学び、
 健康づくりに役立てます。
 11月4日(金)・11日(金)・25
 日(金)、12月2日(金)午後2時
 ～4時 会 金町地区センター(東
 金町1-22-1) 対 区内在
 住65歳以上の方 20人 師 藤
 野茂雄氏(特定NPO法人頭脳ス
 ポーツ財団会長) ☎2200
 012 立石6-38-11 シニア
 活動支援センター

10月17日(月)／薬の種
 類と作用について 11月14
 日(月)／入院治療と外来治療
 いずれも午後1時30分～3
 時30分。直接会場へ(先着
 順) 対 統合失調症の方の家
 族や支援関係者各日50人程
 度 師 永久保昇治氏(式場病
 院精神科医)、白石弘巳氏
 (東洋大学教授) 会 担 金町保
 健センター(金町4-18-
 19) ☎(3607)4141

家族介護者教室
介護者のためのリフ
レッシュ体験

日常生活に負担をかけな
 い体の動きや正しい姿勢を
 保つための運動を学びます。
 10月20日(木)午後2時～3
 時30分 会 青戸地区センター1
 (青戸5-20-6) 対 区内在
 住65歳以上の方か、家族を
 介護している方 25人 師 六澤
 佑磨氏(運動トレーナー) 方
 10月3日(月)午前9時から電
 話で(先着順) 申 高齢者総
 合相談センター 青戸 ☎(5
 629)5719 担 高齢者
 支援課

頭脳スポーツ講座
全5回

ボードゲームやカードゲ
 ームで脳を活性化します。
 11月4日(土)・12月2日(金)
 午後2～4時 対 区内在住65
 歳以上の方 25人 師 前野茂雄
 氏(特定NPO法人頭脳ス
 ポーツ財団会長) ☎2200
 012 立石6-38-11 シニア
 活動支援センター

休日応急診療

中学生以下の方が受診する際は、保護者の同伴をお願いします。

◆医療機関などの案内

東京都医療機関案内サービスひまわり ☎5272-0303
 東京消防庁救急相談センター(24時間対応) ☎#7119または☎3212-2323
 本田消防署 ☎3694-0119/金町消防署 ☎3607-0119

◆平日夜間診療所(小児科)

平日夜間こどもクリニック(立石5-15-12立石休日応急診療所) ☎3694-9550
 (受付時間)月～金曜日 午後7時30分～9時45分

◆休日診療所(内科・小児科)

立石休日応急診療所(立石5-15-12葛飾区医師会館内) ☎3694-9550
 金町休日応急診療所(東金町1-22-1金町地区センター内) ☎3627-0022
 (受付時間)日曜日・祝日 午前10時～11時30分、午後1時～3時30分・5時～9時30分
 土曜日 午後5時～9時30分

◆休日当番医(診療時間)午前9時～午後5時

月日	医療機関名	診療科目	所在地	電話番号
9/25	佐藤整形外科医院	整、リウ、内	東金町1-26-5	3627-8686
	下千葉診療所	内、小	堀切7-13-24	3602-2254
	渡辺昭医院	内、胃	新小岩2-19-15	3651-6500
	立石中央クリニック	内、消内、乳外、肛外、小	立石7-3-4	5672-2225
	遠武産婦人科	産婦	立石6-34-11	3691-0858
10/2	ヴィナシス金町内科クリニック	内、胃	金町6-2-1-2F	5876-9416
	黒木整形外科クリニック	整、リハ	細田3-29-15	3672-9611
	四ツ木診療所	内	東四つ木4-45-16	3694-1661
	吉崎医院	内、小	金町2-9-14	3607-3870
	あんざいクリニック	内、消、循、皮	新小岩4-8-7	5662-1399
10/2	南塚医院	内、循、胃	東新小岩4-3-3	5698-3688
	亀有みんなのクリニック	内、小	亀有2-4-8	5650-2821

◆休日歯科当番医(診療時間)午前9時～午後4時

月日	医療機関名	診療科目	所在地	電話番号
9/25	大森 森 歯科 医 院	歯科	亀有1-26-18	3690-0418
9/25	増田 齒科 医 院	歯科	青戸7-7-2	3602-9000
	佐藤 齒科 医 院	歯科	亀有3-7-11-3F	3601-0388
10/2	せき 齒科 医 院	歯科	青戸1-8-1	3691-0673

◆休日当番接骨院(開院時間)午前9時～午後5時

月日	接骨院名	所在地	電話番号
9/25	萩原 整骨 院	立石1-16-3	3691-6171
	長谷部 整骨 院	宝町1-25-11	3693-2965
10/2	丸山 接骨 院	青戸5-20-12	3601-8223
	三浦 接骨 院	細田5-10-9	3673-6598

◆休日対応薬局(開局時間)午前9時～午後5時30分

月日	薬局名	所在地	電話番号
9/25	おおうら薬局第一支店	立石7-6-1	3694-0435
	吉田薬局	新小岩2-30-1	3651-7162
	なの花薬局金町店	金町6-2-1-2F	3609-8301
	堀切虹薬局	堀切7-12-1	3604-9419
10/2	おおうら薬局第一支店	立石7-6-1	3694-0435
	へいわ橋薬局	東四つ木4-45-10	5698-0502

長引く咳、たん、熱は「結核」かも…

日本では1日に約6人が結核で亡くなっており、葛飾区でも毎年約100人の方が新たに結核を発病しています。発病した方の約半数は65歳以上の高齢者で、次に40～50歳の世代に多く見られます。

【担当課】 保健予防課 ☎3602-1238

結核とは

感染している方の咳やくしゃみによって空気中に飛び散った結核菌を吸い込むと、菌が肺に入り込んで感染します。ただし、結核に感染しても全ての方が発病するわけではなく、1～2割程度の方が発病するといわれています。

結核を予防するためには

体力が落ちたり免疫力が低下したりすると、感染後に発病する可能性が高まるため、日頃からの健康管理が大切です。また、乳幼児は感染すると重症化し、命に関わることもあるため、BCG接種を必ず受けましょう(標準的な接種期間は生後5～8カ月)。

早期発見が大切です

結核は、咳やたん、発熱など風邪の症状に似ているため、発見が遅れることがあります。これらの症状が2週間以上続く場合は、早めに医療機関を受診しましょう。特に高齢の方は、体のだるさが続いたり、食欲が落ちたりしたと感じたら、早めに受診することが大切です。

健康に関するなんでも相談

「健康ホットラインかつしか」をご利用ください

平成27年度相談受付実績7,401件!

【担当課】 地域保健課

健康に関する疑問や相談を電話で受け付けます。相談内容に応じて、ご家庭を訪問したり、専門機関と連携したりするなど、きめ細やかに対応します。

相談内容

- ▷生活習慣病 ▷乳幼児や子どもの健康 ▷認知症 ▷アレルギー
- ▷引きこもり ▷予防接種(子どもの接種票の再発行も受け付けます)
- ▷こころの健康・メンタルヘルス ▷アルコール・薬物の依存症
- ▷その他健康に関すること

救急行政の推進に寄与したとして、9月8日に本田消防署から感謝状が授与されました。



健康ホットラインかつしか ☎3602-1244

月～金曜日(祝日・年末年始を除く)
 午前8時30分～午後5時(水曜日のみ午後7時30分まで)

凡例

日時 会会場 対象 定員 内容 講師 費用 持ち物
 保育 他その他 方申込方法 申 申込先 問問い合わせ先 担担当課

電話番号の表記のない記事については、電話予約の表記のない記事にしてください。



区の手続きや催し物の問い合わせ、がん検診の申し込みは
健康ホットラインかつしか ☎(3602)1244
 午前8時30分～午後5時(水曜日のみ午後7時30分まで)
 年中無休 FAX ☎(6758)2222

つなごう未来・私たちの生活 **消費生活展**

入場無料

スタンプラリーで景品プレゼント!
(各日先着500人)

小学生以下のお子さんに風船プレゼント!

消費生活について一緒に考えましょう!

葛飾区消費生活展実行委員長
谷茂岡 正子氏



今年は「つなごう未来・私たちの生活」をテーマに掲げ、消費者団体を中心に夏から準備し作製をした、消費生活の中で役立つ情報をまとめたパネルを多数展示します。このイベントをきっかけに、消費者問題への理解を深め、自ら考え、行動する消費者をめざしていきましょう。他にも体験コーナーや販売など、さまざまな企画をご用意して皆様のご来場をお待ちしています。

日時

10月8日(土) 午前10時～午後4時
(開会式/午前9時40分～10時)

9日(日) 午前10時～午後3時30分

会場

ウィメンズパル(立石5-27-1)

【主催】 葛飾区消費生活展実行委員会・葛飾区
【担当課】 消費生活センター(ウィメンズパル内)
☎5698-2316

お花茶屋駅 白鳥一丁目バス停 至金町

青砥駅 南葛飾高 立石中 清和小

京成立石駅 至四つ木

ウィメンズパル

お花茶屋駅 徒歩10分
京成立石駅 徒歩13分
青砥駅 徒歩13分
都バス「白鳥一丁目」徒歩1分

車での来場はご遠慮ください

会場案内

1階

- ★福島県塙町産直品コーナー
- ★葛飾元気野菜の販売(各日午前10時から。売り切れ次第終了)
- ★消費者団体のパネル展示
- ★歯舞昆布の販売
- ★フードライブにご協力ください!(1階ロビーで受け付け)
- フードライブとは、家庭で余っている食品を持ち寄り、福祉団体や施設などに寄付するボランティア活動です。
- 【対象食品】 缶詰、インスタント・レトルト食品(冷凍・冷蔵を除く)、乾物、飲料、乳幼児食品、健康食品などで、次の全てに該当する物
- ▶未開封の物
- ▶10月9日(日)時点で賞味期限(要明記)が1カ月以上ある物
- ▶包装や外装が破損していない物
- ▶瓶詰の食品でない物



2階

- ★出前寄席(観覧無料)
- 8日(土) 午後2時から 落語立川流(立川平林)「虎の子の年金は渡せない」
- 9日(日) 午前11時から 漫才(出前寄席ユニットアクトリー)「それ、騙されたんじゃないの?」
- 午後2時から 落語立川流(立川平林)「「嫌や」188って何だ?」
- ★料理教室
- 8日(土) 「アタマに効く、カラダに効く魚料理」(300円)
- 9日(日) 「東京聖栄大学の料理教室/トマトの使い切り～ジャムを作ろう～」(500円)
- 料理教室に参加希望の方は、消費生活センター(☎5698-2316)へお問い合わせください。
- ★防犯に関するパネル展示
- ★葛飾区協働事例集の配布
- ★血管年齢測定



葛飾区ごみ減量・3R推進キャラクター(Ree)ちゃんも参加します!

3階

- ★手づくり体験コーナー(材料費別途負担)
- プラスチックスプーンで作るカブト虫
- アクリルたわし作り ●フラワーアレンジメント
- ★協賛団体の展示(東京ガス(株)・(一財)関東電気保安協会・東京電力パワーグリッド(株)・東京都水道局)
- ★野菜を取り入れた食生活に関するパネル展示
- ★ごみの分別体験
- ★ごみに関するかつしかルールクイズ
- ★身近な近隣トラブルの防止・解決策の紹介
- ★すぐやる課の活動紹介



屋外

- ★買い物広場(葛飾区商店街連合会)
- ★フリーマーケット(出店の受け付けは終了しました)
- ★バザー
- ★ポップコーン・綿あめ販売
- ★肉まん販売



かつしかの暮らしと文化 190

古代国家形成と東京の下町

東京の下町、いわゆる東京低地に所在する弥生時代末、古墳時代前期の遺跡から出土する土器を観察すると、東京低地で作られた土器とともに、他地域の土器や、その影響が認められるいわゆる外来系土器の出土が多く見受けられます。確認される外来系土器は、S字状口縁台付甕(以下S字甕)と呼ばれる東海系の土器が多く、これ以外にも北陸系や畿内系などの他地域の土器も見受けられます。このS字甕は、口縁部の断面がS字状に屈曲しているのが特徴の伊勢湾岸に分布の中心を持つ土器で、東へ向かって移動する傾向が見られます。

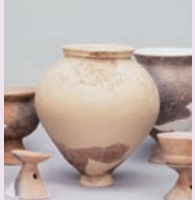
弥生時代末、古墳時代前期の東京低地の開発は、外来系土器の在り方が示すように、東海地方を中心とする人々が船を操って到来し、集落を営んで開発していく姿を描くことができます。つまり、東京低地の陸化が進行し集落を営めるような環境になったときに、武蔵野台地や下総台地上に生活の拠点を持った人々が

低地に下りてきて、未開発の地を開発していくという単純なストーリーではなく、東海地方の人々の影響が大きかったということを外来系土器は教えてくれるのです。

東京低地の周辺に目を向けると、S字甕など東海地方の外来系土器の分布は、上流部の河川沿いにも多く見られています。東京低地は、関東の諸河川が集中しており、外来系土器の分布が河川の上流部にかけて展開している状況は、これらの河川がいかに重要な交通路であったかを物語っています。

葛飾区にある御殿山遺跡は、東京低地を代表する遺跡で、未開発の地を開墾するという面とともに、上流部と連絡する水上交通の要衝としての役割を担う目的があったものと考えられるのです。

(郷土と天文の博物館)



御殿山遺跡から出土した古代国家形成期の土器(中央の土器がS字甕)

広告 内容については広告主にお問い合わせください。

庭木1本からお手入れOK!

お客様への約束

- ★土日でもOKです
- ★トイレはお借りしません
- ★お茶はご遠慮します

生垣剪定幅1m(高さ2m) 通常2,000円が 先着10名様に 1,000円

(株)ガーデンエクスプレス 年中無休 営業時間9~17時

☎03-5838-0117

葛飾支店 葛飾区立石6-11-12

見積無料