



No.1663

平成28年  
(2016年)

6月25日

広報 **かつしか**

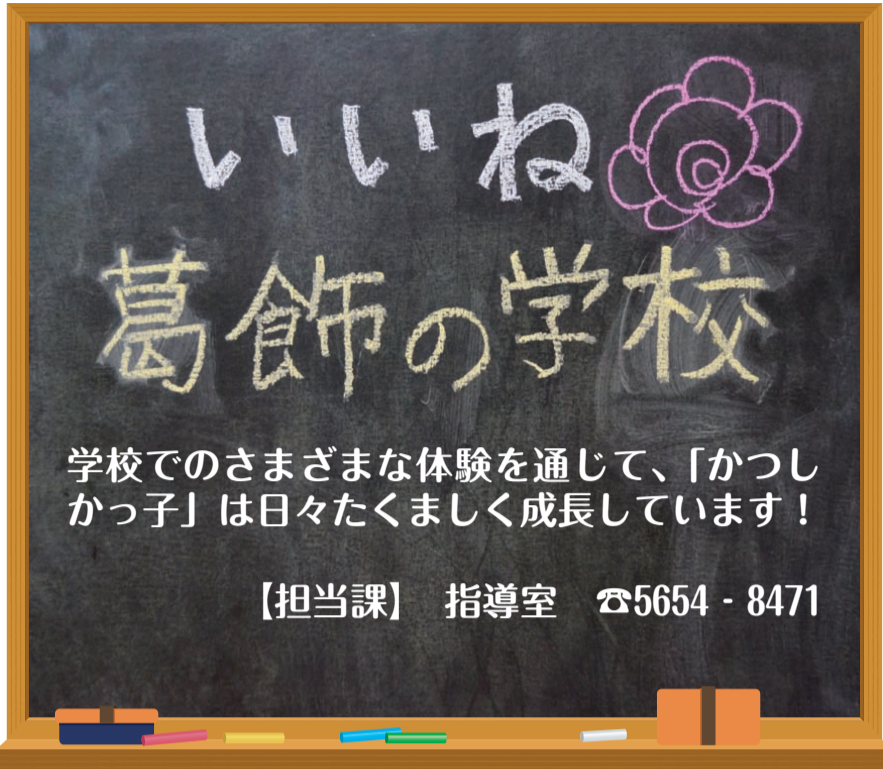
毎月5日・15日・25日発行

発行 / 葛飾区 編集 / 広報課

〒124-8555 葛飾区立石 5-13-1

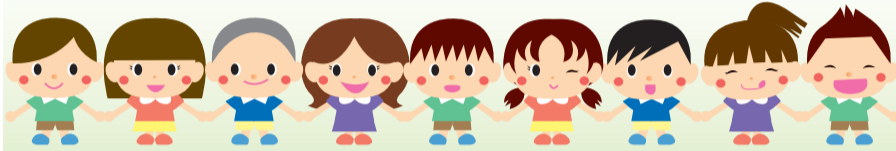
☎ 3695-1111

public relations-katsushika



学校でのさまざまな体験を通じて、「かつしかっ子」は日々たくましく成長しています！

【担当課】 指導室 ☎5654 - 8471



区内で農業体験

細田小学校  
(細田3-20-1)

細田小学校の前には、さまざまな農作物が実る「細田農園」があります。この学校農園は10年ほど前に地域の方から土地を借り受けて開園しました。その後、農業に精通している区民の方を学校農園コーディネーターとして招き、児童たちは指導を受けながら、毎年サツマイモやジャガイモなどの栽培活動を行っています。農作物は理科の授業で観察などに使われる他、児童たちの手によって収穫も行われ、児童たちの家庭や地域の方などへ配られています。このような自然との触れ合いは、児童たちの食育や豊かな感性を育むことに大きく役立っています。

楽しみながら体力向上！

声を出して  
しっかり手足を  
伸ばします！中之台小学校  
(亀有5-2-1)

中之台小学校では、全学年が一丸となって月ごとに定めた重点種目に取り組む「NPU(中之台パワーアップ)」と、アスリートから本格的な指導を受けて運動の基本を学ぶ授業の2つの取り組みを今年から始め、楽しみながら体力の向上を図っています。

4月にはラジオ体操の指導で有名な多胡肇さんを招き、正しいラジオ体操を教わりました。教える側の教職員も正しい体の動かし方を学ぶことができ、児童たちも「いろいろな体操ができて体が柔らかくなった」と大満足でした。5月に行われた運動会の第一種目では、観覧する家族の前でラジオ体操を披露しました。

緑化委員会

花いっぱい  
の花壇を  
造ってます！常盤中学校  
(金町2-11-1)

5年ほど前から、放課後に緑化活動を行っています。全校生徒から希望者を募り、主に学校地域応援団の皆さんとともに、ゴーヤーを使った緑のカーテンづくりや、学校前にある花壇の手入れなどの活動を行っています。

学校前の花壇は、植物に触れることが大好きな生徒たちの活動によって、平成27年度の「かつしか花いっぱいの花壇コンクール」で見事に葛飾区長賞を受賞しました(5面参照)。

この活動は景観づくりなどの環境に貢献するだけでなく、学年間のつながりの構築や友情を育むことにも役立っています。

## 臨時合同生徒会

区内全区立中学校



立石中学校では募金活動が行われました



かつしかっ子の力を結集！



今年の4月に発生した熊本地震で被災された方に対し、自分たちがどのような支援をすることができるかなどを話し合うため、大道中学校の生徒会からの発案のもと全区立中学校の代表生徒が集まって「臨時合同生徒会」を開催しました。4月25日の第1回目の臨時合同生徒会では、すでに支援活動を始めている学校からの活動報告や自分たちができる支援方法などについて話し合いました。また、6月11日の第2回目の臨時合同生徒会では、各校の状況に合わせて行われた支援活動の報告と意見交換を行いました。

「かつしかっ子」宣言にある「仲間と力を合わせます」の文言の通り、学校の垣根を越え、かつしかっ子たちが一丸となって被災者支援に取り組んでいます。

はなしょうぶコール ☎6758-2222  
午前8時～午後8時 年中無休区ホームページ  
<http://www.city.katsushika.lg.jp>区公式ツイッター  
@katsushika\_city

区公式フェイスブックページ



# 平成27年度下半期の財政状況 (平成28年3月31日現在)

区では、区民の皆さんから納めていただいたお金がどのように使われ、区の財政がどのような状況にあるのかをお知らせするため、毎年6月と12月に財政状況を公表しています。

今回は、平成27年度下半期(平成27年10月1日～28年3月31日)の財政状況として、平成28年3月31日現在の予算の執行状況と、区民の皆さんの財政負担や区有財産などの状況をお知らせします。なお、平成27年度決算額については5月31日に確定しましたが、現在整理中ですので、次回12月に平成28年度上半期の財政状況とともに公表します。

金額については四捨五入しているため、合計が合わない場合があります。

【担当課】 財政課 ☎5654-8119

## 収入と支出の状況

一般会計 予算現額 **1,936億9,681万円**

歳入 【収入済額】 **1,817億2,881万円** 【収入率】 **93.8%**

科目	予算現額	収入済額	収入率	内容
特別区交付金	707億円	730億9,799万円	103.4%	23区の行政サービスの水準を同程度にする交付金
特別区税	316億1,026万円	285億6,796万円	90.4%	区民税、たばこ税など
国庫支出金	372億4,463万円	338億1,780万円	90.8%	国からの負担金、補助金など
都支出金	129億3,150万円	95億4,111万円	73.8%	都からの負担金、補助金など
その他	412億1,043万円	367億 395万円	89.1%	繰越金、地方消費税交付金など

歳出 【支出済額】 **1,680億9,210万円** 【執行率】 **86.8%**

科目	予算現額	支出済額	執行率	内容
総務費	270億1,852万円	231億8,667万円	85.8%	防災・地域活動や区役所の維持管理などに
福祉費	710億2,568万円	652億1,688万円	91.8%	子育て支援や高齢者の方などの福祉に
都市整備費	141億 813万円	95億9,401万円	68.0%	道路の整備や放置自転車対策などに
教育費	180億5,264万円	155億1,665万円	86.0%	学校や図書館の運営などに
職員費	264億8,308万円	232億6,348万円	87.8%	職員の給料などに
諸支出金	187億9,022万円	154億 203万円	82.0%	特別会計への繰り出しなどに
その他	182億1,854万円	159億1,238万円	87.3%	ごみの収集や健康診査、産業振興などに

### 特別会計

特定の事業について、その歳入歳出を明確にするため、一般会計とは別に会計を設けています。

	予算現額	収入済額	収入率	支出済額	執行率
国民健康保険事業特別会計	617億8,278万円	534億2,137万円	86.5%	546億6,241万円	88.5%
後期高齢者医療事業特別会計	91億5,144万円	81億 709万円	88.6%	88億1,837万円	96.4%
介護保険事業特別会計	347億8,927万円	323億7,714万円	93.1%	299億8,814万円	86.2%
駐車場事業特別会計	7億2,240万円	8,975万円	12.4%	7億1,860万円	99.5%

## 区有財産・基金の現在高 5,532億4,979万円

区有財産とは、区役所の庁舎や保育園、公園などの土地・建物などです。基金は、将来一時的に多額の資金が必要になる場合に備えて、あらかじめ目的ごとに積み立てているものです。

区有財産	金額
土地	3,307億3,562万円
建物	817億4,726万円
工作物	125億1,914万円
物品など	213億2,805万円
基金	1,069億1,972万円

## 公債(特別区債)の現在高 247億5,417万円

教育施設の整備や土地の購入など、一時的に多額の資金を必要とするとき、区債を発行して財源を補充しています。

区民1人当たり **5万4,557円**

用途	金額
住民税減税の補てんなど	7億9,671万円
土木事業(公園や駐車場の整備など)	130億7,015万円
教育事業(教育施設の整備など)	90億4,517万円
福祉事業(老人ホームの建設など)	15億 772万円
その他	3億3,442万円

## 区民サービスにかかる経費

- 年間 **1人** 当たり **42万6,895円**  
うち区税で賅っている部分 **6万9,667円**
- 年間 **1世帯** 当たり **86万8,903円**  
うち区税で賅っている部分 **14万1,800円**

## 平成27年度葛飾区個人情報保護制度の運用状況

個人情報保護条例に基づき、区民の皆さんは、区が保有する戸籍・税・年金・保険・福祉・保健衛生・教育などに関するご自身の個人情報について、その閲覧や複写を請求することができます。また、その個人情報について誤りがあるときは、訂正や追加、削除、利用停止を区に求めることができます。平成27年度各執行機関に対する閲覧などの請求と、その決定状況は下表の通りです。

【担当課】 総務課 ☎5654-8137

執行機関	請求件数	決定状況				異議申立
		閲覧(複写)	一部閲覧(一部複写)	非閲覧(非複写)	不存在	
区 長	90	56	14	0	20	0
教育委員会	0	0	0	0	0	0
選挙管理委員会	0	0	0	0	0	0
監査委員	0	0	0	0	0	0
農業委員会	0	0	0	0	0	0
区議会	0	0	0	0	0	0
合 計	90	56	14	0	20	0

訂正、追加、削除、利用停止の請求はありませんでした。

## 平成27年度葛飾区情報公開制度の実施状況

情報公開条例に基づき、区民の皆さんは、区が保有する公文書などの閲覧や複写を請求することができます。ただし、条例の定めにより、公開しない情報(非公開)や、公開しない部分を含んだ情報(一部公開)もあります。平成27年度各実施機関に対する情報公開請求と公開・非公開などの決定状況は下表の通りです。

【担当課】 総務課 ☎5654-8137

実施機関	請求件数	決定状況							異議申立
		公開	一部公開	非公開	不存在	拒否	取り下げ	合計	
区 長	137	52	63	4	19	1	13	152	0
教育委員会	30	12	15	2	0	0	2	31	0
選挙管理委員会	1	0	0	0	0	0	1	1	0
監査委員	0	0	0	0	0	0	0	0	0
農業委員会	0	0	0	0	0	0	0	0	0
区議会	2	1	1	0	1	0	0	3	0
合 計	146	65	79	6	20	1	16	187	0

1件の請求で複数の決定があるため、請求件数と決定状況の合計は合致しません。  
 1件の請求で複数の実施機関が請求先となったため、各実施機関の請求件数を足し合わせても合計と合致しません。

広告 内容については広告主にお問い合わせください。

**介護付有料老人ホーム**  
 (一般型特定施設入居者生活介護)  
**亀有ケアコミュニティそよ風**

住所 東京都葛飾区亀有1-12-3  
 アクセス JR常磐線「亀有駅」下車徒歩15分又は京成バスにて「亀有中学校前」下車3分

全34室、直営厨房によるお食事が好評  
 入居一時金 0円プランあり

【施設の概要】 ■居住の権利形態/利用権方式 ■利用料の支払方法/選択方式 ■入居時の条件/入居時自立・要支援・要介護 ■介護保険/東京都指定介護保険特定施設(一般型特定施設) ■居室区分/全室個室 ■介護にかかる職員体制(3:1以上)

【事業主体】 株式会社ユニマツ リタイアメント・コミュニティ  
 東京都港区青山2-12-14 ユニマツ青山ビル 東証JASDAQ上場  
 http://www.unimat-rc.co.jp 証券コード:9707

■ご見学・お問い合わせは  
**0120-384-233** 受付時間/平日 9:00~18:00

**遺言書作成 成年後見 公正証書**

**相続手続代行**

**しんせい行政書士事務所**  
 ☎03-5284-8047

東京都足立区柳原 2-12-5 キマイラビル 203  
 東京都行政書士会所属 会員番号 第9180号

行政書士 小高 大輔

遺言・相続専門  
 吉野 恭正 (新宿5・24・13)

成年後見業務  
 和賀 井英雄 (柴又2・18・7)

遺言・相続  
 古谷 武志 (奥戸7・15・19)

外国人在留・帰化、相続・遺言  
 宋 民子 (亀有1・26・7)

外国人在留・帰化、米国ビザ  
 在日韓国人の戸籍

松崎 基城 (南水元1・8・17・401)  
 (土日夜対応可)

ペットの後見・相続・葬儀相談

深澤 秀徳 (東新小岩1・5・18・1007)

遺言・相続専門(土日相談可)

竹村 よしの (高砂8・33・11)

遺言・相続、施設入所手続等、ご高齢の方のお悩み相談

町田 定一 (東金町1・36・1・1133)

交通事故、遺言・相続、離婚  
 終活他(土日休対応可)

050-1130-4531 3607-1695 3692-0778 5680-6930 5699-1955 5672-3217 3607-3425 3608-1006

**東京都行政書士会葛飾支部会員**  
 官公庁への代理申請・契約書の代理作成は、行政書士にご相談下さい。

050-1130-4531 3607-1695 3692-0778 5680-6930 5699-1955 5672-3217 3607-3425 3608-1006

すぐ聞く!すぐ行く!すぐ対応! 皆さんの相談に迅速に対応します。  
 すぐやる課 ☎5654-8448 月~金曜日(祝日、年末年始を除く) 午前8時30分~午後5時





地域の皆さん・事業者・区が「地域をより住みやすく、より良いまちにしよう」と考えて協力する「協働」の取り組みが、区内に広がっています。

亀有防犯指導員ネットワーク「ナイスかめあり」

現在も被害が多く報告されている、ひったくりや振り込め詐欺、自転車盗難などの地域犯罪は、住民の生活を脅かす許し難いものです。そんな犯罪を未然に防ぐため、警察署と地域を結び活動している団体が「ナイスかめあり」です。

ナイスかめありは、地域の安全は地域住民の手で、を合言葉に、各種活動を通して『犯罪のない・明るく・住みよい街づくり』を推進している防犯ボランティア団体です。平成6年に各自治町会から有志を募り結成され、現在は亀有警察署管内に10の支部を設置し、120人を超える会員が活動しています。主に亀有警察署と連携し、街の防犯パトロールや違法広告物の撤去、さくらまつりや産業フェアなどのイベントで防犯キャンペーンを行うなど、活動内容は多岐にわたります。また、年金支給日に銀行や郵便局の窓口立って、高齢者への声掛けを継続的に行うことで、亀有警察署管内における振り込め詐欺被害の減少に貢献していま



会長は山勝正久さん。以前、徘徊している高齢者を見つけ出した際に、なかなか目撃情報を得られず苦労したことがありました。その時に思ったことは、やはり地域の安全を守るためには警察だけでなく、地域の横のつながりが大事だということですね。これからも地域の方との関わりを大切にしながら、週2日以上・月10日以上以上のパトロールを欠かさず、地域に貢献したいと思えます」と語ってくれました。

政策企画課協働推進担当 5654-8177

かつしかを伝え隊

【担当課】 広報課 ☎5654-8115

区ホームページやフェイスブック、ツイッターで発信している区の出来事の一部を紹介します。

「宝くじスポーツフェア」ドリーム・ベースボール開催!



5月15日、総合スポーツセンター野球場で、元プロ野球選手24人と区の選抜チームとのドリームマッチが開催され、多くの観客が熱戦を楽しみました。また、区内各地から集まった約500人の小・中学生を対象に野球教室も開催され、子どもたちは真剣な様子で指導を受けていました。

職人会まつり開催!



5月28日・29日の2日間、テクノプラザかつしかで葛飾区伝統産業職人会まつりが開催されました。会場では、江戸切子や印伝、江戸木彫刻、三味線など、区内の職人たちの匠の技によって作り上げられた伝統工芸品の展示・実演・即売会が行われ、訪れた方々はその技術に魅了されていました。

相撲部屋が柴又に!



5月31日、区は柴又の公共用地を東関部屋の移転先として貸し付けることを発表しました。移転は平成29年6月の予定です。東関部屋は、所属力士が柴又地域のイベントに参加するなど、以前から区と交流があり、葛飾への移転を希望していたことから、今回の実現に至りました。今後、相撲部屋と地域との関わりにより、まちがさらに活性化されることが期待されます。

葛飾菖蒲まつり開催!



6月1日～20日の期間、葛飾菖蒲まつりが開催されました。5日にはオープニングセレモニーが行われ、堀切菖蒲園会場では琴の演奏や野だてによる湯茶の接待、水元公園会場では民謡踊りや歌謡オンステージなどが行われました。また、10日・11日の夜には堀切菖蒲園会場でライトアップも行われ、多くの来場者でにぎわいました。

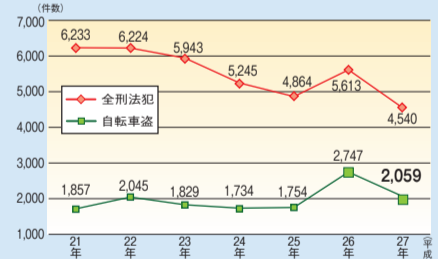
自転車盗難に気を付けよう!

【担当課】 道路管理課 ☎5654-8386 危機管理担当課 ☎5654-8478

盗難の被害は減少したものの……平成27年葛飾区内の自転車盗難発生件数 2,059件

依然として2,000件を超えています!

自転車盗は全刑法犯の約半数を占めています。



葛飾区の全刑法犯・自転車盗発生件数の推移 (葛飾・亀有警察署 警視庁統計資料)

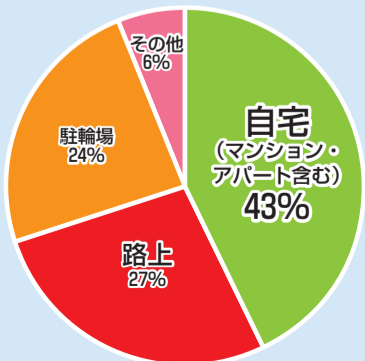
葛飾区における自転車盗難 (平成27年)

発生場所

特にマンション・アパート・大型商業施設などの駐輪場で、無施錠の自転車の盗難被害が多く発生しています。

自転車が多く集まる駐輪場は常に犯人から狙われていますので、必ず鍵を掛けましょう。

自転車盗難場所別認知状況



(葛飾・亀有警察署資料)

発生地区

- 1. 亀有地区 312件
2. 新小岩地区 301件
3. 金町地区 205件
4. 高砂地区 153件
5. 青戸地区 139件

(葛飾・亀有警察署資料)

いずれも駅に近い地区です。犯人は駅との移動手段として、住居や路上に停められている自転車を狙います。

自転車盗難の約6割は無施錠!

少しの間でも自転車から離れるときは、必ず鍵を掛けましょう。

二重ロックが効果的!

二重ロックにより犯行を手間取らせることで、盗難を抑止する効果があります。種類の違う鍵を組み合わせるとさらに有効です。



自転車盗難防止の啓発のために作成したチラシ。盗難防止キャンペーン時や、区施設、商業施設などで配布しています。

©秋本治・アトリエびーだま/集英社・ADK

盗難に遭わないためには

- 必ず鍵を掛ける(二重ロック)!
路上には停めない!
自宅でも鍵を掛け、外部から見えない場所に停める!
駐輪場でも油断しないで鍵を掛ける!
普段から自分の自転車は自分で守るという「自衛」の気持ちが大切です。

もしも盗難に遭ったら...

盗難に遭った場合は、すぐに警察に届け出ましょう。

- 葛飾警察署 ☎3695-0110
亀有警察署 ☎3607-0110

盗難された自転車が放置自転車として撤去されるケースが多くあります。盗難届を提出する前に、盗難に遭った自転車が放置され、撤去となった場合でも3,000円の手数料が必要です。

【問い合わせ】 道路管理課 ☎5654-8386



(5)

凡例

- 日日時 会場 対象 定員 内容
- 保育 会場 対象 定員 内容
- その他 方 申込方法 申込先 師講師 費用 持ち物
- 担 担 担

このマークのあるものは、パソコン・携帯電話から電子申請で申し込みができます(一部 携帯電話からは申請できないものがあります)。

「全〇回」とある講座は、全ての日程に参加してください。費用の記載がない事業は無料です。多数抽選の記載がある事業は、定員を超えた場合抽選します。ハガキファクスによる申し込みは原則1人1枚です。詳しくは区ホームページをご覧ください。

# 夏休み 子ども向け企画



## 自由研究を応援！ 親子で楽しむ鏡の 実験と万華鏡づくり

区民大学単位認定講座。  
日 7月23日(土)午前10時～正午 会場 中央図書館(金町6-2-1) 対象 小学生と保護者25組50人 講師 横山佳子氏(科学の本の読み聞かせの会「ほんとはんと」会員) 費用 100円 他 共催/葛飾区図書館ボランティア連絡会 方 往復ハガキに「万華鏡」・住所・参加者氏名(フリガナ)・学年・電話番号を書いて、7月12日(火)(必着)まで(多数抽選)。 申込 〒124-8555葛飾区役所生涯学習課

## 博物館民俗×天文講座 湯絞りでつくる月

昭和20年代に葛飾で盛んに行われたセルロイド加工の技法「湯絞り」を体験し、月の形をした「おきあがりこぼし」を作ります。また、月についても学びます。  
日 7月28日(木)午前9時30分～午後3時 対象 小学5・6年生20人 費用 200円 方 往復ハガキに「ゆしぼり」・参加者全員の住所・氏名(フリガナ)・学年・電話番号を書いて、7月19日(火)(必着)まで(多数抽選)。 会申 担 〒125-0063白鳥3-25-1郷土と天文の博物館



## 子ども広報を作ませんか？ わたしたちのまちのすごい技 「葛飾の伝統産業」

広報かつしか10月5日号では、小・中学生の皆さんが記者になり、子ども広報(特集ページ)を作ります。伝統産業の工房などを取材する予定です。  
日 8月21日(日)・23日(火)いずれも半日程度 会場 葛飾区伝統産業館(立石7-3-16) 他 区内在住の小学4年生～中学1年生で、紙面に自分の写真を掲載してもよい方5人程度 方 往復ハガキに「子ども広報」・住所・参加者と保護者の氏名(フリガナ)・学校名・年齢(学年)・性別・電話番号を書いて、7月15日(金)(必着)まで(申し込み多数の場合は学年などを考慮の上抽選)。 申 担 〒124-8555葛飾区役所広報課

## 子ども議場見学会

普段なかなか入ることのできない議場を見学し、議会の仕組みについて学びます。  
日 8月3日(水)午前10～11時 会場 葛飾区議会(立石5-13-1) 本会議場 区内在住の小学3～6年生20人(保護者同伴可) 方 往復ハガキに「議場見学会」・住所・参加者と保護者の氏名(フリガナ)・学校名・学年・電話番号を書いて、7月13日(水)(消印有効)まで(多数抽選)。 申 担 〒124-8555葛飾区役所区議会事務局

## 一日図書館員(子ども司書体験)を募集します

カウンターの仕事や本の整理などを体験します。  
日 会定 下表の通り 対象 区内在住の小学4～6年生 方 各区立図書館にある申込用紙を、7月12日(火)までに持参(1人1館・多数抽選)。 申 各区立図書館 担 中央図書館

実施日	図書館	所在地	定員(人)	電話番号
7/27(水) 8/3(水) 8/5(金)	中央	金町6-2-1	各日 8	3607-9201
	立石	立石1-9-1		3696-4451
	お花茶屋	お花茶屋2-1-15		3696-7661
	上小松	東新小岩3-12-1		3696-7901
	亀有	亀有1-17-5		3690-1901
7/27(水) 8/3(水) 8/5(金)	水元	東水元1-7-3	3	3627-3111
	鎌倉	鎌倉2-4-5		3650-7741
	四つ木地区	四つ木4-8-1		5670-3321
	西水元地区	西水元2-2-8		5660-2201
	青戸地区	青戸5-20-6		3838-1273
8/3(水) 8/5(金)	新宿図書館センター	新宿3-7-1	4	3607-9105
	こすげ地区	小菅3-8-22	4	3601-3855
	奥戸地区	奥戸3-5-1	3	3696-2781

いずれも午後1時30分～4時30分。

## パソコンを使った 親子手づくり絵本教室 全5回

世界で一冊の絵本を親子で作り、発表会を行います。  
日 7月21日(木)・25日(月)・26日(火)・27日(水)・30日(土)午後1時30分～4時30分 対象 区内在住の小学生と保護者10組20人(パソコン初心者可) 師 ECK(エガクサークル葛飾) 保 1歳以上就学前のお子さん6人程度 方 往復ハガキに「手づくり絵本」・住所・参加者氏名(フリガナ)・学年・電話番号・保育希望の有無を書いて、7月9日(土)(必着)まで(多数抽選)。 会申 担 〒125-0042金町6-2-1中央図書館

## リサイクル教室 紙すき

牛乳パックでハガキやしおりを作ります。  
日 7月29日(金)午後1時30分～3時30分 対象 区内在住の小学生と保護者15組(保護者1人にお子さん3人まで) 保 2歳以上就学前のお子さん10人 方 往復ハガキかファクスに「紙すき」・住所・参加者全員の氏名(フリガナ)・年齢(学年)・電話番号・ファクス番号、保育希望の方はお子さんの名前(フリガナ)と年齢を書いて、7月15日(金)(必着)まで(多数抽選)。 会申 担 〒124-0012立石5-27-1ウイメンズパル内消費生活センター FAX5698-2315



# 第2回 かつしか花いっぱいの花壇コンクール 花壇募集

まちを花や緑で彩り、心ませ、人々が笑顔で集う花壇を賞します。

応募に関する説明会を、7月8日(金)午前11時から、かつしかエコライフプラザ(立石1-9-1)で開催します(説明会に不参加でもコンクールには応募可能です)。直接会場へ。

- 【対象】 区内在住の個人または区内の法人・団体が管理し、自由に人が通行できる場所にあり、土地の所有者または管理者から使用を認められている区内の花壇
- 【申込方法】 所定の申込用紙に必要事項を記入の上、持参か郵送。申込用紙は「かつしか花いっぱい」のまちづくりホームページ(<https://www.hanaichi-katsushika.jp/>)からも取り出せます。郵送をご希望の方はお問い合わせください。
- 【申込期間】 ▶持参 7月1日(金)～29日(金)  
(午前8時30分～午後5時。土・日曜日、祝日を除く)  
▶郵送 7月1日(金)～31日(日)(消印有効)
- 【申込用紙配布・申し込み・担当課】  
〒124-8555葛飾区役所環境課(区役所4階410番) ☎5654-8239



◀平成27年度葛飾区長賞ときわ花小路花壇(常盤中学校地域応援団)



▶平成27年度かつしか花いっぱい」のまちづくり推進協議会会長賞亀有花風船の会花壇(亀有花風船の会)

**みんなで  
知っておこう!**

# 葛飾の水害

区では、想定されるさまざまな水害の危険性に対して検討を重ね、安全・安心なまちづくりを進めています。皆さんも、万が一の事態に備え、日頃からの準備をお願いします。また、災害の種類によって避難先などが異なりますので、状況に応じて適切に行動しましょう。

【担当課】 防災課 ☎5654 - 8572

## 地震と洪水の違い

地震	洪水
突然発生する	数日前から予想が可能
事前の避難が不可能	区の避難情報に従って早めの行動が可能
火災の発生、建物の倒壊	区外を含めた浸水しない地域に避難
避難場所・避難所へ避難	広い範囲にわたる浸水

## 葛飾は川に囲まれた低地の街



上空から見た中川

葛飾区は、周囲を荒川・綾瀬川・中川・江戸川の4つの川に囲まれています。高度経済成長期に、工業用水として地下水のくみ上げが過剰に行われたことにより、地盤が沈下し、区のおよそ半分は東京湾の海面よりも低いゼロメートル地帯にあります。

ゼロメートル地帯は水害が発生した場合、浸水した水が海へ自然に流れていけないため、その水をポンプでくみ上げて川に排水する必要があります。



この図はイメージです。

## 大規模な水害から街を守るため、さまざまな治水対策が進められてきました

中川や綾瀬川は川幅が狭いため、荒川や江戸川と比較すると、大雨時に短い時間で水位が高くなりやすい傾向にあります。その対策のために、葛飾区より上流部にある春日部市の首都圏外郭放水路や三郷市の三郷放水路などが整備されました。これにより中川の水位が高まった時に、中川の水を江戸川に排水できるようになりました。また、区内では堀切菖蒲水門と綾瀬排水機場が整備され、綾瀬川の水が高まった時に、綾瀬川の水を荒川に排水できるようになりました。これらのことから、区周辺で中川や綾瀬川の氾濫が起きる危険性は以前に比べて大幅に低減しました。

この他にも、昭和22年のカスリーン台風などの大きな水害被害の経験から、堤防の耐震化や下水道の整備などさまざまな治水対策を進め、葛飾区は水害に強いまちになりつつあります。

しかし、異常気象や台風の大型化など、今後の気候変動により、水害の危険性は高まる可能性があります。

区では、今後発生するかもしれない水害に備え、想定される水害リスクについての総合的な対策を進めています。

## 江東5区が連携して大規模水害発生時の避難について検討しています

大規模水害発生時に、浸水しない他地域に避難する広域避難について検討するため、東部低地帯に位置する葛飾区をはじめ、墨田区、江東区、足立区、江戸川区の5区長で構成する「江東5区大規模水害対策協議会」が、平成27年10月27日に発足しました。

協議会では、国や都、交通機関などと連携し、情報伝達や広域避難などについての検討を進めており、平成28年9月には検討の取りまとめがされる予定となっています。



## 葛飾区が想定する水害リスク

### 外水氾濫

川の氾濫や、台風による高潮(※)など、川の水が街中にあふれること

#### ■川の上流部などでの堤防の決壊

数百年に一度の大雨などにより川が増水し、上流部などで堤防が決壊してしまった場合、流れ込んできた川の水によって葛飾区は大規模な浸水被害に遭うことが想定されます。

#### ■高潮

前例がないほどの巨大な台風によって高潮が発生した場合、川の水が堤防を越えてあふれ出すなどし、浸水被害に遭うことが想定されます。

(※)低気圧による海面の吸い上げや、強風による波の吹き寄せにより、海面が上昇し陸地に海水が流れ込む現象



#### 特徴

- ◆河川情報の伝達や台風の進路予測技術の向上により、災害の危険性を予測できるようになったため、避難するだけの時間を確保できる
- ◆一度浸水すると、数週間は水が引かない

### 内水氾濫

大雨などによって、マンホールや排水溝などから雨水があふれて街中が浸水すること

#### ■集中豪雨

近年、短時間で集中的に大雨が降る「ゲリラ豪雨」や、台風並みの強力な爆弾低気圧が発生しています。葛飾区の下水道は、1時間当たり約50mmの雨水を排水できますが、その下水処理能力を上回る大雨が降った場合には、市街地に水があふれ、道路冠水や床上浸水などの被害に遭うことが想定されます。

#### 特徴

- ◆前触れもなく局所的に降る集中豪雨が要因となるため予測が困難
- ◆浸水しても数時間で水が引く

## 避難方法

突然の大雨によって、家屋が浸水する恐れがある場合は、次の通り自主的に避難しましょう。

- ▶自宅の2階以上に上がる
- ▶地下室などから脱出する
- ▶近くの高い建物に移動する

## 避難方法

### ■原則は早めの広域避難

区内の浸水しない地域や、市川市・松戸市・台東区・墨田区・荒川区などの近隣区市へ避難してください(氾濫する河川により避難する場所は異なります)。



車での避難は交通渋滞や、緊急車両の通行の妨げとなります。徒歩・自転車・公共交通機関で避難しましょう。

### 逃げ遅れた場合は垂直避難

何らかの理由で逃げ遅れた場合は、「洪水緊急避難建物(区の公共施設)」など近くの高い建物へ避難してください。

なお、洪水緊急避難建物は、あくまでも一時的な避難先です。避難生活を送る避難所ではありません。



避難できる区の建物には、このマークを掲示しています

### 民間集合住宅との一時避難協定

区では、水害発生時における区民の生命の確保を目的として、民間集合住宅と自治町会の一時避難協定を支援しています。現在約50力所で協定が締結されています。

浸水した街にとどまると...

外出が困難となるため、急病・けがなどに対応することが困難になります。

電気・ガス・上下水道などのライフラインが機能しなくなり、生活に大きな支障が生じます。

水や食料が底をつき、生命の危機につながりかねません。

## ■ 洪水の危険があるときに区は避難情報を発信します ■

### ◆区が発信する避難情報

区では、河川の水位や降雨予想などを総合的に考慮し、緊急性に応じて避難準備情報や避難勧告を発令します。発令に合わせて、次の通り行動しましょう。また、避難情報の他、開設する避難所の情報や河川水位・気象情報なども、併せてお知らせします。

#### ①避難準備情報

- ▶一般避難者は、災害情報に注意して避難準備を開始。また、浸水しない地域に親族などが住んでいる場合には、一時的にそこに避難が可能か連絡を取り、早めの避難を開始
- ▶要配慮者(乳幼児や傷病・障害などのため避難に時間のかかる方)は、浸水しない地域への避難を開始
- ▶徒歩での長距離の避難が困難な要配慮者は、近くの避難所(区立小・中学校)へ避難を開始

#### ②避難勧告

- ▶浸水しない地域への避難を開始(浸水する恐れがある地域内の避難所は閉鎖されます)
- ▶避難所にいる徒歩での長距離の避難が困難な要配慮者は、車両で浸水しない地域の避難所へ移送

### ●テレビやラジオでの報道の他、区からの避難情報はこちらから

防災行政無線、広報車、エリアメール(docomo)・緊急速報メール(softbank, KDDI)(※)、安全・安心情報メール(右のQRコードから空メールを送信すると、登録案内の返信メールが届きます)、区ホームページ、区公式フェイスブック、区公式ツイッター、かつしかFM、J:COM東葛葛飾、NHK総合テレビのデータ放送



### ●視覚または聴覚に障害のある方へ電話・ファクスで区から直接、災害時の避難情報をお伝えします

登録した電話・ファクス番号に、「避難準備情報」「避難勧告」「避難指示」などの避難に関する情報を発信します。  
【対象】 視覚障害または聴覚障害により、身体障害者手帳の交付を受けている方  
【申込方法】 所定の申込書を防災課(区役所5階503番)または福祉総合窓口(区役所2階201番)にご持参いただくか、電話またはファクスで防災課までご連絡ください。  
申込書は区ホームページからも取り出せます。  
【申込書配布・申し込み・担当課】 防災課 ☎5654 - 8572 FAX5698 - 1503



**お知らせ**

**行政評価委員会を傍聴できます**

区では、行政評価制度の客観性を高めるため、区民の方にも委員になつていただく行政評価委員会を設置しています。

【日時】  
 ①第一回全体会(委員委嘱制度説明など)  
 6月29日(水)午後2時～4時

②第一分科会(地域振興)  
 7月6日(水)午後2時～4時

③第二分科会(都市整備)  
 7月5日(火)午後2時～4時

【会場】 区役所5階庁議室  
 【定員】 各日10人程度  
 【その他】 詳しい内容や、次回以降の開催日時・会場については、区ホームページをご覧ください。

【申込み・担当課】  
 政策企画課  
 ☎(5654)8108

**建設業を営む方へ  
 建設工事施工統計調査にご協力ください**

調査結果は国の政策の基礎資料として利用し、他の目的に利用することはありません。

【対象】  
 建設業法による許可を受けた建設業者の中から、国土交通大臣が指定した事業所【調査期間】

7月1日(金)～29日(金)  
**【実施方法】** 6月下旬に、対象となった事業所へ調査票を郵送します。ご記入の上、同封の返信用封筒で返送してください。

【担当課】 政策企画課  
 ☎(5654)8178

**平成27年度葛飾区食品衛生監視指導計画実施結果概要を公表します**

食品衛生法に基づき、食の安全・安心を確保するために行った監視指導結果の概要です。

【閲覧期間】  
 6月27日(月)～7月29日(金)  
 (土・日曜日、祝日を除く)

【閲覧場所】  
 区政情報コーナー(区役所3階304番)、健康プラザかつしか(青戸4・15・14)、保健センター、区民事務所区ホームページからもご覧になれます。

【担当課】 生活衛生課  
 ☎(3602)1242

**都市計画の変更案を  
 ご覧になれます**

「風俗営業等の規制及び業務の適正化等に関する法律(風営法)」などの一部改正に伴い、地区計画の変更を行います。

変更案は区ホームページからもご覧になれます。  
 【公示日】 6月27日(月)  
 【縦覧・意見書提出期間】  
 6月27日(月)～7月11日(月)  
 【対象地区計画】  
 亀有駅東地区、東新小岩一丁目地区、さくら並木の道沿道地区、小菅一丁目地区、青戸六・七丁目地区、南水

元一丁目・二丁目地区、四ツ木駅周辺地区防災街区整備地区、東新小岩二丁目地区、環状七号線沿道地区

【意見書提出方法】  
 持参か郵送で、意見書(様式自由)に住所・氏名を書いて提出してください。

【縦覧場所・意見書提出先】  
 〒124-8555 葛飾区役所調整課(区役所3階301番)  
 ☎(5654)8328

**特別区民税・都民税普通徴収分第1期の納期限は6月30日(木)です**

金融機関、郵便局(ゆうちょ銀行)、税務課(区役所3階321番)、区民事務所、区民サービスコーナー、コンビニエンスストア、モバイルレジ、ATM、インターネットバンキング、クレジットカード(インターネット利用)、口座振替で納めることができます。

【口座振替を登録されている方は、平成28年7月より、

【担当課】 収納対策課  
 ☎(5654)8183

特別区民税・都民税(普通徴収)に還付金が発生した場合、納税義務者本人の口座に限り、登録口座に振り込みます(納税準備預金口座を除く)。

【担当課】 税務課  
 ☎(5654)8201

**税・国保料などのお支払い手続きは便利な  
 口座振替受付サービスをご利用ください**

口座名義人ご本人がキャッシュカードをお持ちいただくと、区役所や区民事務所の窓口で簡単に口座振替の手続きができます。印鑑は不要で、口座振替依頼書による手続きよりも早く口座振替を開始できます。



手続きのイメージ

詳しくは区ホームページをご覧ください。お問い合わせ

**施設からのお知らせ**

**四つ木地区図書館・西水元地区図書館休館します**

全蔵書の点検・整理のため、次の期間休館します。  
**【休館期間】**  
 ▷四つ木地区図書館 7月5日(火)・6日(水)  
 ▷西水元地区図書館 7月12日(火)・13日(水)  
**【担当課】**  
 ▷四つ木地区図書館(四つ木4-8-1) ☎5670-3321  
 ▷西水元地区図書館(西水元2-2-8) ☎5660-2201

**堀切菖蒲園 改良工事のため休園します**

トイレや休憩所などのバリアフリー化や、施設の改良を図る工事のため、堀切菖蒲園(堀切2-19-1)を次の期間休園します。  
**【休園期間】** 平成28年7月1日～30年3月  
 平成29年の葛飾菖蒲まつり開催期間は開園予定です。  
 静観亭は休園期間も通常通り営業します。  
**【担当課】** 公園課 ☎3695-8385

**平成28年度国民年金保険料の免除・納付猶予申請を受け付けます**

経済的に保険料の納付が困難な場合に、保険料の納付が免除される制度と、50歳未満の方を対象とした納付猶予制度があります。

【受付開始日】 7月1日(金)

【対象】 国民年金第1号被保険者(学生および任意加入被保険者の方を除く)で、次に該当する方

▷**免除** 申請者本人・配偶者・世帯主それぞれの平成27年中の所得が一定基準以下の方(右表参照)

▷**納付猶予** 申請者本人・配偶者それぞれの平成27年中の所得が一定基準以下(右表参照)で、申請者本人が50歳未満の方

失業した方や災害を受けた方などは特例で認められる場合がありますので、お問い合わせください。

【免除の種類と受給資格】 右表の通り

【承認期間】 平成28年7月分～29年6月分

【申請について】

原則、毎年申請が必要です。平成27年度に全額免除または納付猶予が承認されていた方で、継続審査の承認通知が届いた方は申請の必要はありません。ただし、平成28年度の審査の結果、却下となることもあります。

なお、平成27年度に失業など特例的事由で全額免除や納付猶予が承認されていた方や、4分の1納付・半額納付・4分の3納付が承認されていた方は、継続審査の対象ではないため、申請書の提出が必要です。

申請方法など、詳しくはお問い合わせください。

**◆◆◆国民年金保険料免除の種類と受給資格◆◆◆**

免除などの区分	納付猶予	全額免除	4分の1納付(4分の3免除)	半額納付(半額免除)	4分の3納付(4分の1免除)	未納
所得の基準	(扶養親族などの数+1)×35万円+22万円	78万円+扶養親族など控除額+社会保険料控除額など	118万円+扶養親族など控除額+社会保険料控除額など	158万円+扶養親族など控除額+社会保険料控除額など		
老齢基礎年金への算入	算入なし	2分の1	8分の5	4分の3	8分の7	算入なし
老齢基礎年金の受給資格期間	算入あり					算入なし
障害年金や遺族年金を受けるとき	納付済みと同じ扱い					受けられない場合あり
追納(免除部分)可能期間	追納すると年金額は全額納めた場合と同じ計算になります。追納可能期間は免除承認期間から10年以内です。ただし3年度目以降に追納する場合は、経過期間に応じて一定の額が上乗せされます。					納付期限から2年経過すると時効になり納付できません。

▷受給割合は変更になる場合があります。  
 ▷老齢基礎年金を受給するには、20歳から60歳になるまでの原則25年(300月)以上の納付や免除期間などの受給資格期間が必要になります。  
 ▷4分の1納付・半額納付・4分の3納付は、期限内に納付がない場合、未納期間として取り扱われます。  
 ▷納付猶予制度は30歳未満の方が対象でしたが、平成28年7月から平成37年6月までの10年間に限り50歳未満に拡大されます。

**【申請・問い合わせ】**

葛飾年金事務所(立石3-7-3) ☎3695-2181

**【申請・担当課】**

国保年金課(区役所3階315番) ☎5654-8214

**非常勤職員募集**

詳しくはお問い合わせください。

職種・勤務内容	募集人数	対象	勤務期間	勤務日時	報酬など	申込方法	選考日・選考方法	申し込み・担当課
発達支援専門員 巡回指導・相談・検査などに関する業務	1人	大学などで心理学を修め、子どもの発達相談などに関する専門的能力を有する方	9月1日～平成29年3月31日(更新可)	月～金曜日のうち週4日 午前8時30分～午後5時 ただし、月・火曜日は勤務日とする。	月額218,300円 交通費・有給休暇あり。 健康保険・厚生年金・雇用保険加入。	市販の履歴書、大学などの卒業証書の写しか卒業証明書、志望動機(A4版用紙横書き400字程度)、返信用封筒(82円切手貼付、宛先記入)を、7月26日(火)(必着)までに持参か郵送。	書類選考の上、8月19日(金)(予定)に面接。	〒125-0062 青戸4-15-14 健康プラザかつしか内子ども総合センター ☎3602-1247

東京理科大学図書館では次の期間、入館・見学・図書の貸し出しができなくなります。図書の返却は可能です。

【期間】 7月4日(月)～8月6日(土) 【問い合わせ】 東京理科大学葛飾図書館(新宿6-3-1) ☎5876-1541 【担当課】 中央図書館







**凡例**

日時 会場 対象 定員 内容 講師 費用 持ち物  
 保育 他その他 方申込方法 申込先 問い合わせ先 担当課

**講座・講演会**

**文化芸術講座**

**初心者向け将棋講座**

全4回

日7月17日(日)・24日(日)・31日(日)・8月7日(日)午後1時～4時

時 亀有地区センター(亀有3・26・1リリオ館7階)

定30人 定500円 電話かハガキ・ファクス(将棋講座・住所・氏名(フリガナ)・電話番号を記入)で、7月8日(金)必着まで(多数抽選)

申込先 125・0031西水元3・34

9 鈴木佑二(葛飾区将棋連盟) ☎(3600)7287 FAX(3600)5157 担生涯学習課

**葛飾区立図書館**  
**ビブリオバトル**  
**参加者募集**

ビブリオバトルとは、読んで面白いと思った本を持ち寄り紹介し、投票で一番読みたいと思った本を決めるゲーム感覚の書評合戦です。紹介する本は図書館にある本から選びます。

日8月7日(日)午後2時～4時

会 鎌倉図書館(鎌倉2・4・5) 対10歳以上の方30人

方6月28日(火)午前10時から各区分図書館窓口で(先着順) 担中央図書館 ☎(3607)9201

**立石図書館 データベース操作講習会**

調べものに役立つ「ジャパネット」や「聞蔵II」の使い方を学びます。  
**基本操作講習(一般向け)**

**自然学習講座**  
**狩り蜂のオモシロ**  
**観察会**

日7月28日(木)午後1時30分～3時

対3時対パソコンのキーボード操作のできる19歳以上の方10人

方6月26日(日)午前9時から電話か窓口で(先着順) 会申込先 立石図書館(立石1・9・1) ☎(3696)4451

いずれも

ガヤクモなどを狩り、単に運ぶ「狩り蜂の不思議な生態について解説します。

日7月23日(土)午後1時～3時(雨天決行) 定30人(小学3年生以下は保護者同伴) 師田仲義弘氏(昆虫写真家) 方6月28日(火)午前9時から電話で(先着順) 会申水元かわせみの里(水元公園8・3) ☎(3627)5201 担公園課

**若年者向け**  
**就職支援出張セミナー**

区内獲得までのポイントや就職支援機関の利用法などを学びます。

日7月15日(金)午後1時～3時 会金町地区センター(東金町1・22・1) 対39歳以下の方15人 他雇用保険受給中となる証明書を発行します。

方6月27日(月)午前10時から電話で(先着順) 申しごと発見プラザかつしか ☎(5680)8765 担産業経済課

**就職面接会**

18社程度が参加します。参加企業など詳しくは、6月28日(火)以降にハローワーク墨田ホームページ(<http://tokyo-hellowork.jp/office/sumida.html>)をご覧ください。

日7月8日(金)午後1時30分～4時 会かつしかシンフォニービル別館(立石6・33・1) 方事前にハローワークで紹介を受けてください。 他共催/ハローワーク墨田・墨田区ハローワーク

**子どもボランティア**

区民大学単位認定講座。地域で子どもと関わる活動をしている方、または活動を始めたい方に役立つ知識を学びます。

【日時・会場・内容】 下表の通り  
 【対象】 区内在住・在勤・在学の方各日40人  
 【申込方法】 往復ハガキかファクスに「総合講座」・希望番号(複数可)・住所・氏名(フリガナ)・年齢・電話番号・ファクス番号、ボランティア活動をしている方は活動場所と内容を書いて、7月14日(木)(必着)まで(多数抽選)。電子申請可。  
 【申し込み・担当課】 〒124-8555葛飾区役所生涯学習課 ☎5654-8475 FAX5698-1541

番号	日程	会場	内容	講師
1	7/22(金)	ウィメンズパル(立石5-27-1)	聞き上手になる傾聴スキル	藤枝静暁氏(埼玉学園大学大学院教授)
2	7/25(月)		発達障害とは～本当に必要な支援と配慮～	高橋智氏(東京学芸大学教授)
3	7/27(水)		これからの支援のかたち	山田修平氏(淑徳大学短期大学部講師)
4	7/29(金)	亀有地区センター(亀有3-26-1リリオ館7階)	現代のいじめの構造	大熊雅士氏(カウンセリング研修センター学舎「プレイブ」室長)
5	8/1(月)		自己肯定感を伸ばす支援者の役割	荒川雅子氏(東京学芸大学講師)
6	8/3(水)		子どもの応急処置と危機管理について	鈴木聡氏(東京学芸大学准教授)
7	8/5(金)		伝え上手になるソーシャルスキル	藤枝静暁氏(埼玉学園大学大学院教授)
8	8/8(月)		子どものかかわり方・接し方を考える～新聞紙の構造体を例に～	鉄矢悦朗氏(東京学芸大学教授)
9	8/10(水)		学校の現状と学校ボランティアの関わり方	木村翔太氏(東京学芸大学附属世田谷小学校教員)
10	8/12(金)			

いずれも午前10時～正午。

このマークのあるものは、パソコン・携帯電話から電子申請で申し込みができます(一部、携帯電話からは申請できないものがあります。場合抽選します。ハガキファクスによる申し込みは原則1人1枚です。詳しくは区ホームページをご覧ください。)

再就職をめざす女性のための職業訓練  
 再就職に必要なパソコンの知識・技術を身に付けます。  
 日9月1日(木)～11月30日(水) 土・日曜日、祝日を除く毎日 午前10時～午後2時50分 会かつしかシンフォニービル(立石6・33・1) 対女性の方24人 定1万5千円 程度 方6月28日(火)～7月12日(火)にハローワーク墨田墨田区江東橋2・19・12)または東京しごとセンター(千代田区飯田橋3・10・3)の窓口へ。詳しくは「TOKYO」はたらくネット」ホームページ(<http://www.hataraoku.metro.tokyo.jp/school/itaku/>)をご覧ください。 問▽東京都立中央・城北職業能力開発センター再就職促進課

就職面接会  
 18社程度が参加します。参加企業など詳しくは、6月28日(火)以降にハローワーク墨田ホームページ(<http://tokyo-hellowork.jp/office/sumida.html>)をご覧ください。

かつしかすみだ  
 就職面接会

再就職をめざす女性のための職業訓練  
 再就職に必要なパソコンの知識・技術を身に付けます。  
 日9月1日(木)～11月30日(水) 土・日曜日、祝日を除く毎日 午前10時～午後2時50分 会かつしかシンフォニービル(立石6・33・1) 対女性の方24人 定1万5千円 程度 方6月28日(火)～7月12日(火)にハローワーク墨田墨田区江東橋2・19・12)または東京しごとセンター(千代田区飯田橋3・10・3)の窓口へ。詳しくは「TOKYO」はたらくネット」ホームページ(<http://www.hataraoku.metro.tokyo.jp/school/itaku/>)をご覧ください。 問▽東京都立中央・城北職業能力開発センター再就職促進課

このマークのあるものは、パソコン・携帯電話から電子申請で申し込みができます(一部、携帯電話からは申請できないものがあります。場合抽選します。ハガキファクスによる申し込みは原則1人1枚です。詳しくは区ホームページをご覧ください。)

再就職をめざす女性のための職業訓練  
 再就職に必要なパソコンの知識・技術を身に付けます。  
 日9月1日(木)～11月30日(水) 土・日曜日、祝日を除く毎日 午前10時～午後2時50分 会かつしかシンフォニービル(立石6・33・1) 対女性の方24人 定1万5千円 程度 方6月28日(火)～7月12日(火)にハローワーク墨田墨田区江東橋2・19・12)または東京しごとセンター(千代田区飯田橋3・10・3)の窓口へ。詳しくは「TOKYO」はたらくネット」ホームページ(<http://www.hataraoku.metro.tokyo.jp/school/itaku/>)をご覧ください。 問▽東京都立中央・城北職業能力開発センター再就職促進課

就職面接会  
 18社程度が参加します。参加企業など詳しくは、6月28日(火)以降にハローワーク墨田ホームページ(<http://tokyo-hellowork.jp/office/sumida.html>)をご覧ください。

かつしかすみだ  
 就職面接会

再就職をめざす女性のための職業訓練  
 再就職に必要なパソコンの知識・技術を身に付けます。  
 日9月1日(木)～11月30日(水) 土・日曜日、祝日を除く毎日 午前10時～午後2時50分 会かつしかシンフォニービル(立石6・33・1) 対女性の方24人 定1万5千円 程度 方6月28日(火)～7月12日(火)にハローワーク墨田墨田区江東橋2・19・12)または東京しごとセンター(千代田区飯田橋3・10・3)の窓口へ。詳しくは「TOKYO」はたらくネット」ホームページ(<http://www.hataraoku.metro.tokyo.jp/school/itaku/>)をご覧ください。 問▽東京都立中央・城北職業能力開発センター再就職促進課

**図書館映画会(7月分)**  
**【担当課】 中央図書館 ☎3607-9201**

中学生以上の方  
 午後2時から(▲は午後5時から)

実施日	図書館	タイトル(制作年/主演)
7/9(土)	亀有	男はつらいよ 寅次郎の青春(1992年/渥美清・後藤久美子)
▲7/9(土)	中央	イワン雷帝(1944年・46年/ニコライ・チェルカソフ)
7/23(土)	中央	BALLAD 一名もなき恋のうた(2009年/草薙剛)
7/31(日)	鎌倉	アポロ13(1995年/トム・ハンクス)

区民大学単位認定講座。  
 NPO法人の設立から運営までを実践的に学びます。  
 日7月23日(土)・8月6日(土) 午後1時30分～4時30分 会亀有地区センター(亀有3・26・1リリオ館7階) 対26・1リリオ館7階) 区内在住・在勤・在学の方20人 師石井宏明氏(認定NPO法人難民支援協会常任理事) 方6月27日(月)午前9時から電話かファクス・メール(住所・氏名・電話番号・ファクス番号を記入)で(先着順) 申問地域貢献活動サポートデスク ☎(5670)7251 FAX(5670)7252 担chisapo@katsushika-shakyo.com 担地域振興課

進訓練室 ☎(5211)3240▽東京都産業労働局能力開発課就業促進担当 ☎(5320)4807 担産業経済課

NPO入門講座 全2回

**官公署だより**  
**東京二十三区清掃一部事務組合議会定例会傍聴できます**

【日時】6月27日(月)午後3時から(受け付けは午後2時から)【会場】東京区政会館(千代田区飯田橋3・5・1)【定員】30人(先着順)【問い合わせ】東京二十三区清掃一部事務局 ☎(5326)1101

組合議会事務局 ☎(5210)9729

節水のお願い  
 今年は、少雨傾向にあることなどから利根川水系ダムの貯水量が急激に減少しています。より一層の節水をお願いします。【問い合わせ】東京都水道局お客様センター ☎(5326)1101

広告 内容については広告主にお問い合わせください。

**お仏壇・お墓のことならお気軽にご相談下さい!**

お仏壇 墓石 屋内墓苑

相談無料 はせがわのおはかの窓口 お墓を建てる 霊園を探す リフォーム

ヴィナシス金町店 ☎0120-996-544  
 葛飾区金町6-2-1 ヴィナシス金町1階(マルエツ隣) 営業時間 10:00～18:30 京成金町駅より徒歩1分

難解な雨漏りをスパッと解決  
**雨漏り検査!**  
 特殊検査液で漏水原因をピンポイント解明 壁、天井のしみを見つけたらまず、ご連絡下さい!!  
**tel 03-5875-6633**  
 見積り無料 信頼と実績の株式会社サーベイ 検査・修繕 〒124-0006 東京都葛飾区堀切 2-60-9

**園芸教室**  
しそ・ジュースと夏野菜のサラダを作ろう

緑化推進協力が栽培したシソや夏野菜(いずれも無農薬)を使います。

**日会**▽7月14日(木)/水元学  
び交流館(南水元2・13・1)  
▽7月15日(金)/ウィメンズ  
パル(立石5・27・1)。い  
ずれも午前10～11時。各日  
とも同じ内容です。対区内  
在住の方各日20人。若林行  
雄氏・中村正彦氏(葛飾区  
緑化推進協力員) 費500  
円。6月29日(水)午前9時  
から電話で(先着順)。**申込**  
環境課(5654) 8239

**3R推進パートナー企業**  
画講演会 初めての堆肥づくり 全2回

生ごみを利用した堆肥の作り方を学びます。

**日会**7月9日(土)・9月24日(土)  
午後2～4時。対区内在住・  
在勤・在学の方40人。費550  
円。かつしかエコライフプ  
ラザ(立石1・9・1)。**方**6  
月28日(火)午前9時から電話  
で(先着順)。**申込**リサイク  
ル清掃課(5654) 82  
73

**認知症サポーター養成講座**

認知症の方や家族が地域  
で安心して暮らせるよう、  
認知症を正しく理解します。

**水元会場**

**日会**7月14日(木)午後2時～3  
時30分。水元ふれあいの家  
(水元1・26・20)対区内在  
住・在勤・在学の方15人。**方**  
6月27日(月)午前9時から電

話で(先着順)。**申込**高齢者総  
合相談センター水元(3  
826) 2419  
**東四つ木会場**  
**日会**7月22日(金)午後2時～3  
時30分。対区内在住・在勤・在  
学の方30人。**方**6月29日(水)午  
前9時から電話で(先着順)。  
**会申**高齢者総合相談センタ  
ー東四つ木(東四つ木2・27  
1)。(5698) 2204

**健康・介護予防**

**葛飾区国民健康保険**  
以外の医療保険被扶  
養者と国保組合に加  
入している方へ

区内の医療機関で特定健  
康診察を受診する際に、葛  
飾区独自の追加検査を無料  
で受診できます。

**【実施期間】**  
7月1日(金)～9月30日(金)  
**【対象】**  
次の全てに該当する方  
▽区内在住で、葛飾区国民  
健康保険以外の医療保険の  
被扶養者または国保組合の  
加入者  
▽追加検査を実施している  
区内の医療機関で特定健康  
診察を受診する方  
▽特定健康診察受診券の  
「契約とりまとめ機関名」欄  
に「集合B」または「医師会」と記載がある方  
**【検査項目】** 尿潜血検査、  
胸部エックス線検査など  
この他にも、医師の判断  
により、心電図などの検査  
が受けられる場合があります。

**【受診方法】** 特定健康診察  
受診時に、医療機関窓口で  
申し込みください。  
特定健康診察の実施医療  
機関は、加入している医療  
保険者にお問い合わせくださ  
い。

追加検査を実施する医療  
機関については、区ホーム  
ページ(トップ)↓くらしの  
ガイド↓健康・医療・衛生  
↓健康診察↓特定健康診察  
追加検査について(平成28  
年度)をご覧ください。  
**【担当課】** 健康づくり課  
☎(3602) 1268

同時に肺・大腸・前立腺  
がん検診、肝臓(B型・C型)  
検査も受けられます(年齢  
要件や料金の負担がありま  
す)。

**凡例**

- 日時
- 会場
- 対象
- 定員
- 内容
- 費用
- 持ち物
- 保育
- その他
- 方
- 申込方法
- 申込先
- 問い合わせ先
- 担当課

**HIV即日検査**  
**性感感染症検査**  
無料・匿名の検査です。  
HIV検査は、感染の機  
会から3カ月以上経過して  
いないと正しい検査結果が  
出ないことがあります。  
**日会**7月1日(金)午前9～10時  
直接会場へ(先着順)。定40  
人。内血液検査および尿検査  
(尿検査は、最後に尿をして  
1時間以上たつてから採尿  
します)。**他**HIV即日検査  
の結果は、検査当日にお伝  
えます。性感感染症(クラ

追加検査を実施する医療  
機関については、区ホーム  
ページ(トップ)↓くらしの  
ガイド↓健康・医療・衛生  
↓健康診察↓特定健康診察  
追加検査について(平成28  
年度)をご覧ください。  
**【担当課】** 健康づくり課  
☎(3602) 1268

障害のある方や寝た  
きりの方へ  
歯科医探しにお困り  
ではありませんか  
体や歯の状態などをお尋  
ねした上で、適切な歯科医  
を紹介いたします。電話でご相  
談ください。

胃腸科、腎臓科、糖尿病  
の検査項目  
尿潜血検査、  
胸部エックス線検査など  
この他にも、医師の判断  
により、心電図などの検査  
が受けられる場合があります。

**骨密度検診** 7月分  
腕にエックス線を照射し  
骨密度を測定します。  
**日会**7月14日(木)午前9～11時  
午後1～3時。対区内在住

18歳以上の方各回30人。費  
1120円。電話で(先着  
順)。**会申**健康づくり課  
(青戸4・15・14健康プラ  
ザ)かつしか内(3602)  
1268

**音楽療法**  
全10回  
音楽の楽しさを体感し、  
ストレスの軽減や記憶力の  
向上を図ります。  
**日会**7月21日～12月15日の第  
1・3(木)(9月は29日、11  
月は10・17日に実施。午前10  
時30分～正午)対区内在住65  
歳以上の30人。師高橋多喜  
子氏(淑徳大学教育学部教  
授) 費4600円。往復ハ  
ガキに「音楽療法・住所・

氏名(フリガナ)・年齢・電話  
番号を書いて、7月5日(火)  
(必着まで(多数抽選)。**会**  
**申**〒124・002立石6・38・  
11。シニア活動支援センタ

**休日急診診療**  
中学生以下の方が受診する際は、保護者の同伴をお願いします。  
**◆医療機関などの案内**  
東京都医療機関案内サービスひまわり ☎5272-0303  
東京消防庁救急相談センター(24時間対応) ☎#7119または☎3212-2323  
本田消防署 ☎3694-0119/金町消防署 ☎3607-0119  
**◆平日夜間診療所(小児科)**  
平日夜間こどもクリニック(立石5-15-12立石休日急診診療所) ☎3694-9550  
(受付時間)月～金曜日 午後7時30分～9時45分  
**◆休日診療所(内科・小児科)**  
立石休日急診診療所(立石5-15-12葛飾区医師会館内) ☎3694-9550  
金町休日急診診療所(東金町1-22-1金町地区センター内) ☎3627-0022  
(受付時間)日曜日・祝日 午前10時～11時30分、午後1時～3時30分・5時～9時30分  
土曜日 午後5時～9時30分

月日	医療機関名	診療科目	所在地	電話番号
6/26	亀有病院	整	龜 有3-36-3	3601-0186
	渡辺昭医院	内、胃	新 小 岩2-19-15	3651-6500
	甲田医院	内、小	鎌 倉2-11-9	3658-0947
	東金町内科クリニック	内、小、消	東 金 町7-5-8-1F	5648-5715
7/3	茅野外科内科	内、外	西 龜 有2-37-3	3602-0357
	金町診療所	内	東 金 町1-15-5	3607-5124
	佐藤整形外科医院	整、リウ、内	東 金 町1-26-5	3627-8686
	亀有みんなのクリニック	内、小	龜 有2-4-8	5650-2821

月日	医療機関名	診療科目	所在地	電話番号
6/26	マコト歯科	歯科	東 水 元2-4-1	3607-6207
	岡田	歯科	西 新 小 岩3-40-16	3697-6666
7/3	中田	歯科	西 水 元2-14-18	5660-1584
	岡村	歯科	西 新 小 岩4-19-5	3696-8211

月日	接骨院名	所在地	電話番号
6/26	横山整骨院	高 砂5-39-14	3607-6828
	とやま整骨院	奥 戸2-29-10	3693-8182
7/3	新井鍼灸整骨院	東 金 町7-27-8	3627-0848
	とやま整骨院	奥 戸2-29-10	3693-8182

月日	薬局名	所在地	電話番号
6/26	おおうら薬局第一支店	立 石7-6-1	3694-0435
	薬局モリファーマシ	東 金 町1-15-6	3826-1881
	吉田薬局	新 小 岩2-30-1	3651-7162
	薬局モリファーマシ	東 金 町7-4-3	5648-5320
	ユタカ薬局ゆーろーど	東 龜 有3-36-3	5650-6177
	かまくら薬局	鎌 倉2-10-4	5694-1560
	くみ薬局	西 龜 有2-24-11	5680-9180
	7/3	おおうら薬局第一支店	立 石7-6-1

**手洗いで食中毒を予防しましょう!**

手にはたくさんの細菌が付いています。帰宅時やトイレの後、調理や食事の前などには手をよく洗いましょう。



- 手の洗い方**
- ①手洗いの前には爪を短く切っているか確認し、指輪や腕時計を外します。
  - ②水で手をぬらした後、石けんを付けて十分に泡立て、手を15秒以上よくこすりす。汚れが残りやすい指先、指の間、親指の周り、手のしわ、手首は念入りに洗ってください。
  - ③手に付いた石けんは水で15秒以上かけて洗い流し、清潔なタオルやペーパータオルで拭いてください(手を十分に乾かした後、アルコール系消毒薬を使うとより一層効果的です)。

【担当課】 生活衛生課 ☎3602 - 1242

はなしようぶコール(67558) 2222  
電話番号の表記のない記事に関してはお問い合わせください。



区の手続きや催し物の問い合わせ、がん検診の申し込み  
はなしようぶコール(67558) 2222  
午前8時～午後8時 年中無休 FAX(6758) 22223

# 知って防ごう

## 熱中症

【担当課】 青戸保健センター・金町保健センター

### 熱中症についての相談

- ▶健康ホットラインかつしか(電話相談) ☎3602 - 1244
- ▶青戸保健センター(青戸4-15-14健康プラザかつしか内) ☎3602 - 1284
- ▶新小岩保健センター(西新小岩4-21-12) ☎3696 - 3781
- ▶金町保健センター(金町4-18-19) ☎3607 - 4141
- ▶水元保健センター(東水元1-7-3) ☎3627 - 1911

### 熱中症を起こしやすいのは

■こんな時に要注意!

- ▶気温・湿度が高い ▶風が弱い ▶日差しが強い
- ▶急に暑くなった ▶照り返し強い

■このような方は要注意!

- ▶寝不足や欠食などで体調の悪い方
- ▶肥満の方 ▶暑さに慣れていない方
- ▶乳幼児や高齢者

### ●●熱中症予防のポイント●●

◆水分補給を小まめに  
起床時や外出時、入浴前後などに水分を取ることが効果的です。喉がかわいていなくても、小まめに水分を取りましょう。心臓や腎臓に持病のある方や糖尿病の方などは、水分の取り方について主治医に相談してください。

◆暑さを避ける  
風通しを良くして直射日光を遮断しましょう。直射日光は、カーテン・すだれ・ブラインド・緑のカーテンなどで遮断できます。また、エアコンや扇風機、うちわなどを上手に使用しましょう。打ち水も効果的です。

◆外出時の注意  
できるだけ日陰で過ごしましょう。特に午前10時～午後3時ごろは日差しが強くなる時間帯です。散歩や外出はなるべく早朝や夕方にすることを勧めます。



### 熱中症の症状と対応

**重症度 I度**

- 症状** めまい、立ちくらみ、筋肉痛、こむら返り、汗が止まらない
- 対応** 水分や塩分を補給しましょう。

**重症度 II度**

- 症状** 頭痛、吐き気、倦怠感、体に力が入らない
- 対応** 涼しい所で足を高くして休み、水分や塩分を補給しましょう。また、早めに医療機関を受診しましょう。

**重症度 III度**

- 症状** 意識がない、けいれん、高熱、呼び掛けに対して返事がおかしい、真っすぐ歩けない
- 対応** すぐに周囲の方に救急車を呼んでもらい、首や脇の下、太ももの付け根を水や氷で冷やしましょう。



### ご利用ください!

**一時涼み所**  
区では、暑い日の外出時の一時的な休憩場所として、区内の公共施設(区役所、地区センター、憩い交流館、学び交流館、郷土と天文の博物館、図書館、健康プラザかつしか、シニア活動支援センター、ウェルピアかつしか、総合スポーツセンター体育館)の他、ご協力をいただいた民間のスペースを「一時涼み所」として開設しています(6月14日現在140カ所)。利用は無料です。  
【期間】 9月30日(金)まで  
【担当課】 高齢者支援課 ☎5654 - 8256

**のぼり旗が目印!**

**ミストシャワー**  
健康プラザかつしか(青戸4-15-14)の正面玄関前に熱中症予防対策としてミストシャワーを設置しています。ぜひご利用ください。  
【稼働期間】 9月30日(金)まで  
【稼働時間】 月～金曜日(祝日を除く)午前10時～午後4時  
【担当課】 地域保健課 ☎3602 - 1231



### かつしかの暮らしと文化

#### 下総国から武蔵国へ

隅田川以東の葛西地域は、古代から中世にかけて下総国に属し、近世になると程なくして、武蔵国へ国替えされたものと考えられています。それでは、下総国から武蔵国へ国替えがなされた正確な時期はいつなのでしょう。

江戸幕府が編さんした『新編武蔵風土記稿』では、葛西神社に伝わる天正19年(1591年)の史料に「武蔵国勝鹿郡葛西金町郷」とあり、徳川家康の江戸入部に伴う絵図や「正保国絵図」には武蔵国と記されています。つまり、少なくとも正保年間(1645～48年)以前には武蔵国に編入されているというのが幕府の見解です。

ところが江戸の庶民は、幕府とは異なった考えを持っていました。例えば、十方庵敬順が文化・文政の頃(19世紀前半)に著わした『遊歴雑記』には、貞享三年(1686年)に上野の命令で隅田川から江戸川(旧太田川筋)に国境が移ったと記されています。また、今の江戸川を境に西側を武蔵国、東側を下総国としたことで、武蔵・下総両国に葛飾という地名が残ることになり、隅田川と江戸川の間、葛西地域は「新武蔵」と呼ばれていたとも記されています。

次に、地元の史料から国替えの時期を点検すると、神社の棟札(建築や改築などを記録した札)には、寛永10年(1633年)までは下総国、寛永18年(1641年)以降は武蔵国と記されています。これらのことを総合的に判断すると、隅田川と江戸川の間広がる葛西の地が武蔵国に編入されたのは、江戸時代の初期の寛永年間(1624～45年中)と考えられます。しかし、これで筆を止めるわけにはいかないのです。なぜなら江戸時代になったからといって、急に国替えが行われたわけではないからです。徳川家康が江戸に入部する前から小田原北条氏によって、葛西地域は江戸城を本拠とする江戸衆と呼ばれる家臣団の管轄下にあり、地域的には江戸の一部に組み込まれていたのです。

(つづく)  
(郷土と天文の博物館)



▶寛永10年の高砂天祖神社の棟札(下総国と書かれている)

### 消費生活情報

#### 悪質なりフォーム勧誘に気を付けましょう

古い家屋の屋根や壁などの傷みを大げさに指摘して不安を煽り、不必要な修理をさせようとする悪質な業者に気を付けましょう。

【担当課】 消費生活センター  
(立石5-27-1 ウイメンズパル内)  
☎(5698)2311

**事例1**  
一人暮らしで認知症の疑いのある母がリフォーム業者の訪問を受け、口頭の説明のみで工事金額の提示もないまま、外壁の亀裂と屋根瓦の補修を行うことになった。後日、見積書と契約書を受け取ったところ、思っていた金額よりも高額な工事代金を請求されてしまった。母はそんなお金は払えないと言っているのに解約したい。

●**アドバイス**●  
業者から契約書を受け取ってから8日以内ならクーリング・オフ(契約解除)ができます。書面で業者に通知しましょう。工事を行っていないでもクーリング・オフは可能です。また、勧誘方法に問題があれば、クーリング・オフ期間を過ぎていても解約できる場合があります。

**事例2**  
「あなたの家の屋根が飛びそうになっている」と外先にリフォーム業者から連絡があった。すぐに修理が必要だと説明されたが、対応に不審な点が多かったため、別の知り合いの業者に見てもらったところ、特に問題はなかった。特に問題はなかったことだった。

●**アドバイス**●  
急に知らない業者から「危険だ」「工事が必要」と言われても、その場で契約することは避け、複数の業者から見積もりを取ったり、親族などに相談したりした上で、検討するようにしましょう。

特に高齢者の被害を防ぐためには、家族や周囲の見守りが不可欠です。また、台風や豪雨、地震などの災害があったときには、それに便乗した悪質な勧誘にも注意しましょう。

広告 内容については広告主にお問い合わせください。

### 庭木1本からお手入れOK!

お客様へのお約束  
★土日でもOKです  
★トイレはお借りしません  
★お茶はご遠慮します

生垣剪定幅1m(高さ2m)  
通常2,000円が **1,000円** (先着10名様)

(株)ガーデンエクスプレス  
☎03-5838-0117  
年中無休 営業時間9～17時  
見積無料

葛飾支店 葛飾区立石6-11-12