

(仮称)葛飾区児童相談所建築工事 説明会

令和4年1月19日

葛飾区施設部営繕課
株式会社大誠建築設計事務所
永井・小松建設共同企業体

お願い

- 本日の説明会の内容を正確に残すために、レコーダーにて録音させていただきます。
- 質問等につきましては、説明会終了後にお伺いいたします。

工事概要

- 1.工事件名 (仮称) 葛飾区児童相談所建築工事
- 2.工事場所 東京都葛飾区立石二丁目179番1、179番2
(住居表示：東京都葛飾区立石二丁目30番)
- 3.工事監理 葛飾区施設部営繕課
株式会社大誠建築設計事務所
- 4.工事受注者 永井・小松建設共同企業体
- 5.工事期間 令和3年12月17日～令和5年6月30日
- 6.工事概要 用途：児童福祉施設
(児童相談所、一時保護所)
構造：鉄骨造
規模：地上4階建て
敷地面積：2,177.93m²
建築面積：1,222.36m²
延べ面積：4,044.78m²
その他、駐輪場・駐車場・外構工事など

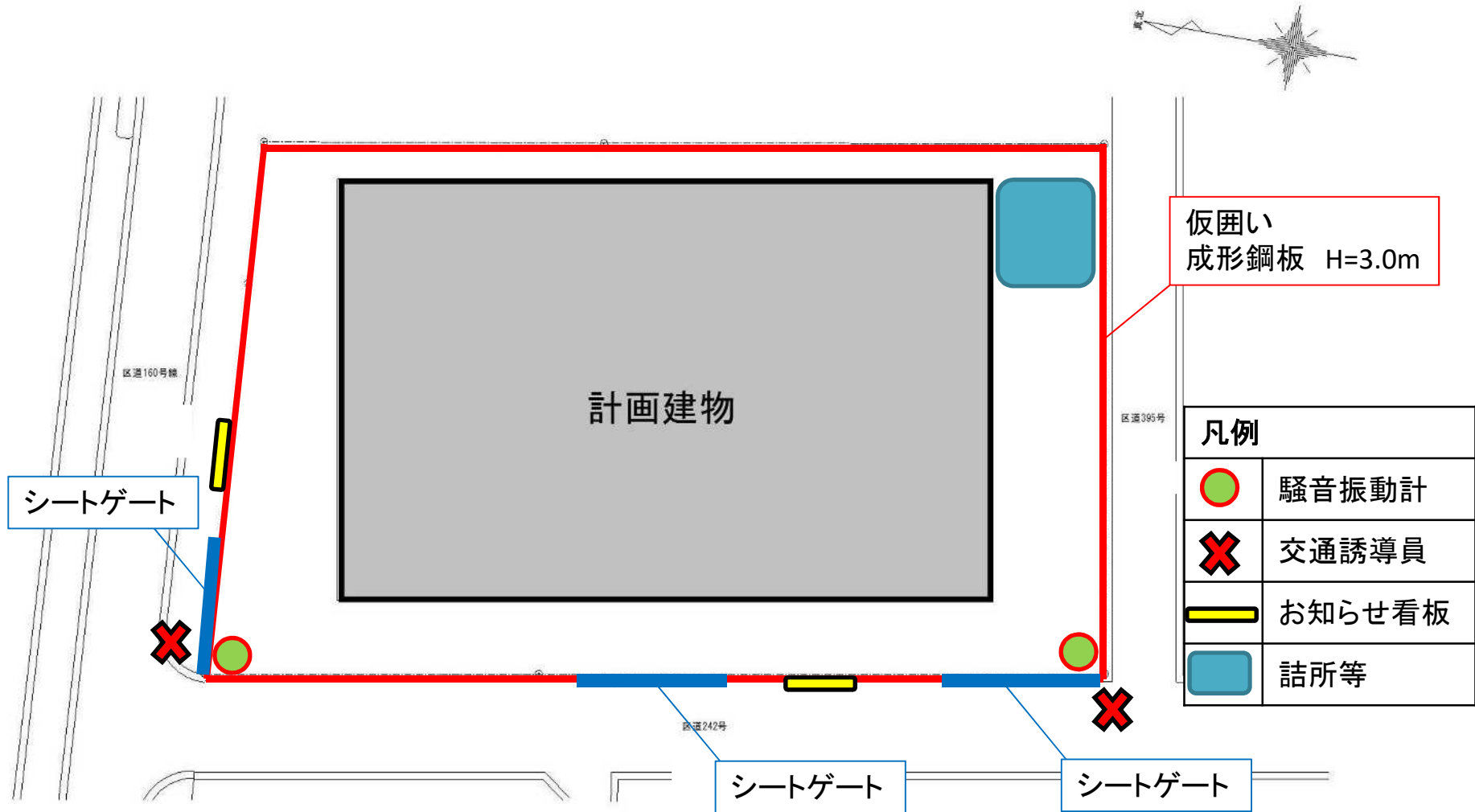
工事工程表

工種	令和4年												令和5年					
	1月	2月	3月	4月	5月	6月	7月	8月	9月	10月	11月	12月	1月	2月	3月	4月	5月	6月
仮設工事		■	■	■	■	■	■	■	■	■	■	■	■	■	■	■	■	■
杭工事				■	■													
山留工事		■	■						■	■								
土工事					■	■	■	■										
躯体工事						■	■	■	■	■	■	■	■					
内装工事												■	■	■	■	■	■	■
外装工事													■	■	■	■		
外構工事													■	■	■	■	■	■

施設開設時期は令和5年10月を予定しております。

工事予定期間 令和5年6月30日まで

仮設計画図



工事内容

①仮設工事 (4ページの仮設計画図をご参照ください。)

仮囲い：安全確保の為に、工事ヤード周囲を成型鋼板で仕切ります。

出入口：西側道路に向けて2か所、北側道路に向けて1か所設置します。
車両出入口には、交通誘導員を配置し、車や歩行者の安全に配慮します。

騒音振動計：南西側、北西側道路に面し、2か所設置します。
作業速度の調整などにより、騒音・振動の各規制値を遵守します。



仮囲い(成型鋼板)
シートゲート



騒音振動計

工事内容

①仮設工事 (4ページの仮設計画図をご参照ください。)

現場事務所：工事敷地外に設ける予定です。
(連絡先等は決まり次第お知らせ看板にて掲出します。)

詰所：休憩室、資材置場等を設けます。
(災害対応を除き、原則作業員の宿泊はありません。)

工事用足場：建物の周りに鋼製枠組足場を設け、養生シートを設置します。



詰所



工事用足場

工事内容

②杭工事

工場で製造されたコンクリート杭を、重機で掘削・圧入しながら支持層と呼ばれる堅い地盤まで沈設し、建物を支える基礎を構築します。

(杭の長さ：約51m 直径：80cm、60cm 計35本)

杭材料は大型トレーラーにより搬入します。

搬入経路は後ろのページに記載しております。



運搬状況



杭打ち機

工事内容

③土工事・基礎工事

基礎を作る為にパワーショベル等の重機により土を掘ります。

掘削に先立ち、周辺地盤の沈下を防止するため、基礎外周に鋼製の山留を設置します。

発生土はダンプカーで場外へ搬出します。

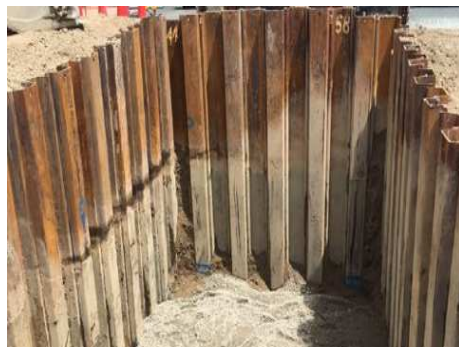
1日約30台程度となります。

基礎のコンクリート打設の際、ミキサー車で生コンクリートを搬入します。
多い日では約50台程度となります。

持ち込んだコンクリートはポンプ車に移し、ホースを通して打設します。



パワーショベル



鋼製山留



ミキサー車



ポンプ車

工事内容

④躯体工事

柱・梁は鉄骨造となります。
クレーンで鉄骨を吊り上げ、柱・梁を組み立てます。

床部分はデッキプレートの上、コンクリートを打設します。
基礎工事同様にポンプ車によるコンクリートの圧送を行います。

外壁部分はALCパネルにて施工します。



鉄骨組立



床コンクリート

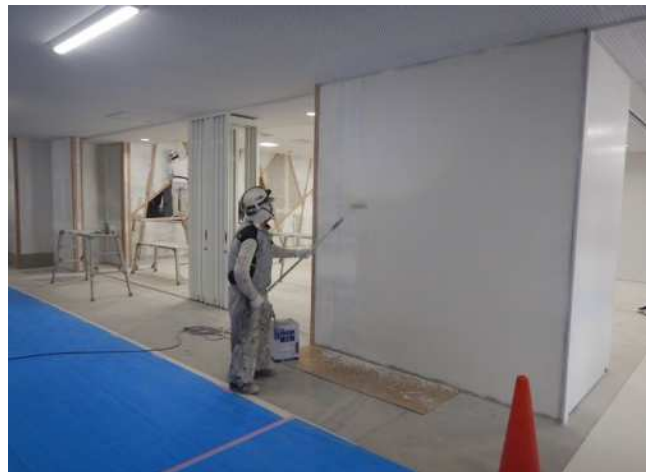


ALCパネル

工事件名	
工事場所	

工事内容

⑤内装工事 天井、床、壁、設備機器などを取り付けます。

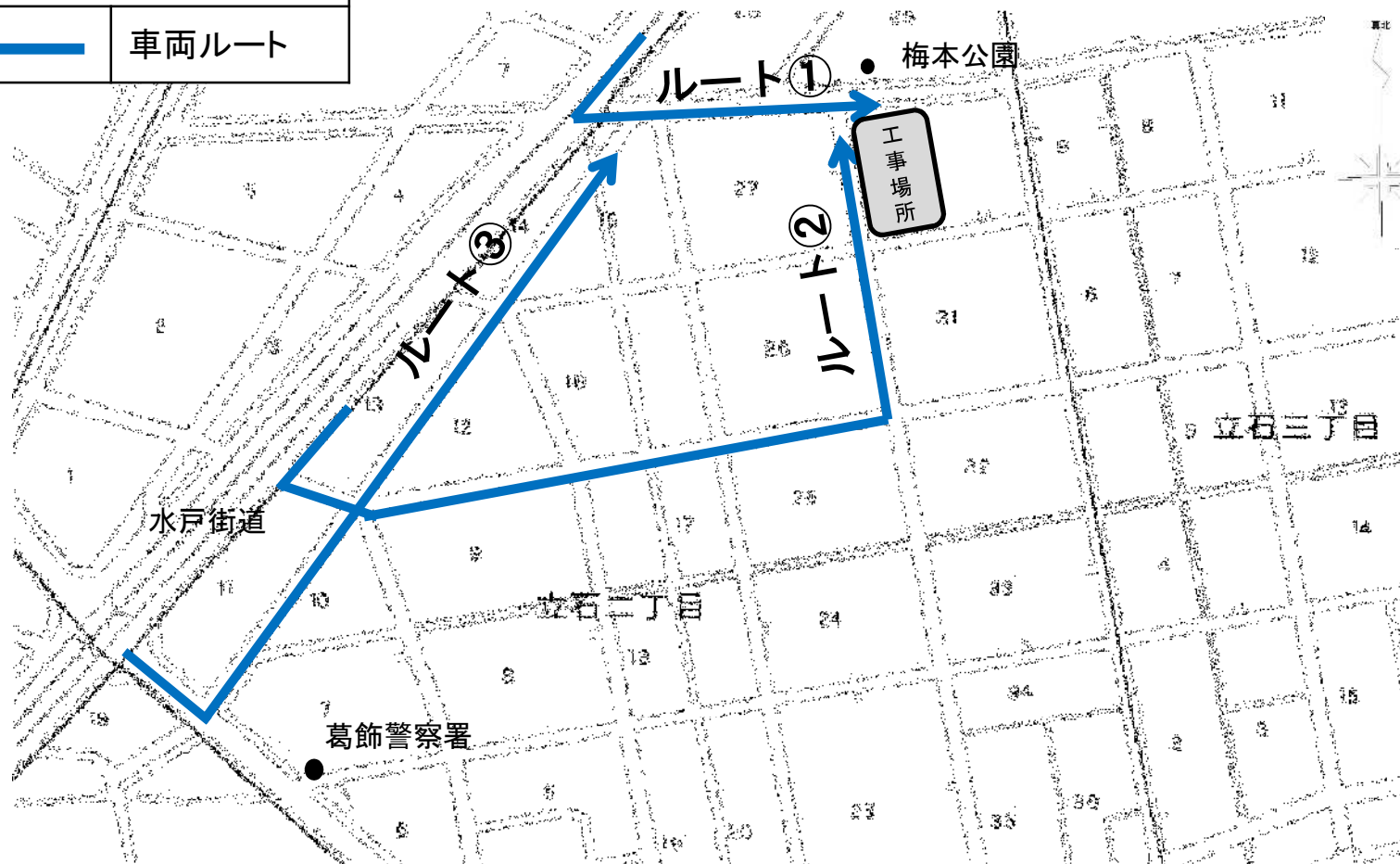


⑥外装工事 外壁の塗装や屋上防水などを行います。



車両進入経路

凡例	
	車両ルート



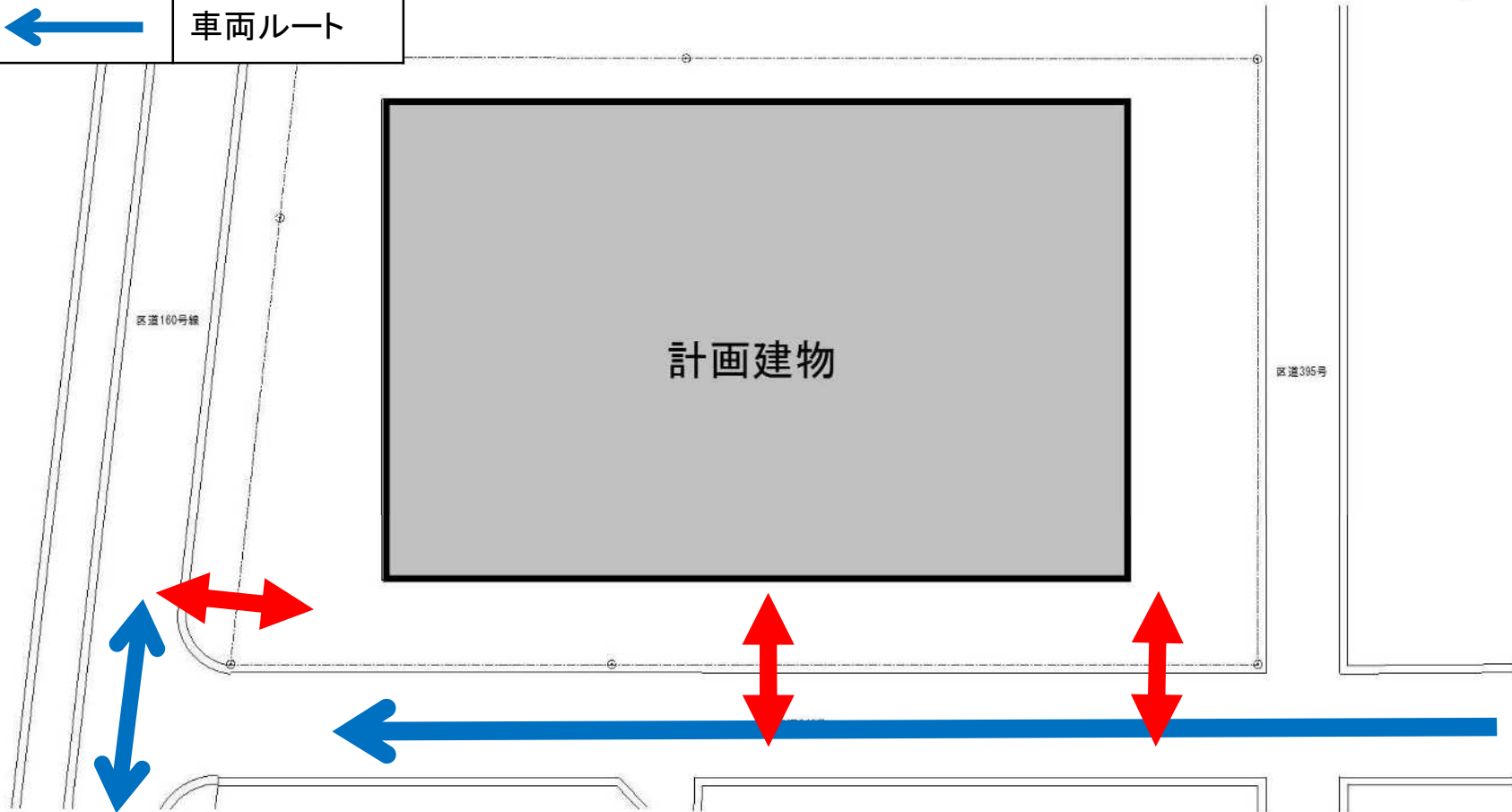
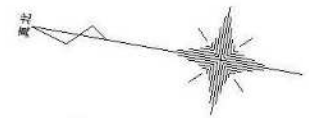
ルート別通行車両

ルート①：小型車両 ルート②：中型車両（ミキサ車等）

ルート③：大型車（トレーラー等）

車両進入経路

凡例	
	車両出入口
	車両ルート



一般事項

1) 作業時間

- 原則として、午前8時～午後6時までといたします。
部材の搬入、音の出ない作業の準備、点検、後片付け、清掃などについては、前後1時間程度作業させていただく場合があります。
また、中断が出来ない作業などにより、作業時間を延長させていただく場合は、看板に終了予定時間を掲示いたします。
- 日曜日・祝日は原則として工事を行いません。
但し、天候等で作業が遅延した場合に音の出ない軽作業のみ行わせていただく場合があります。
その際には、事前に看板に掲示いたします。
- 異常気象・地震など緊急時の安全対策については、上記以外に作業を行うことがあります。

一般事項

2) 安全管理

- 工事範囲については、仮囲いを設置し、区画を行います。
工事敷地出入口のゲートは、夜間・休工日には施錠管理します。
- 工事期間中は、現場代理人が常駐して管理いたします。
- 工事関係者には、工事敷地内はもとより敷地周辺での行動についても、マナーの向上と風紀維持に努めてまいります。
- 騒音・振動計を近隣の皆様に見えるよう設置し、騒音・振動の抑制に努めます。

一般事項

3) 交通安全対策

- 登校の時間帯に車両が通行する事を極力避けると共に、出入口に交通誘導員を配置し、工事車両の誘導を行い安全管理に努めてまいります。
- 一部の工事車両の搬入については、安全確保と渋滞防止のために、早朝の通行とさせていただく場合があります。その際は、事前に「お知らせ看板」に掲示いたします。
- 工事関係車両は、現場敷地付近や地域の道路に駐車することを禁止すると共に、速度を落として通行するよう指導します。また、道路上で滞留することのないよう管理いたします。

一般事項

4) 周辺環境

- 土ほこりが立たないように、場内は適宜散水します。
- 周辺道路を汚さないよう、場内にて工事車両のタイヤを洗浄します。
- 道路を汚損した場合には、直ちに清掃・復旧します。
- 現場周囲は定期的に清掃を実施します。
- 安全確保には十分に注力して参りますが、万が一、本工事の作業の影響により、家屋、家屋付属物、道路等を破損した場合には、早急に復旧します。

家屋調査

家屋調査は、工事によってご近隣様の家屋に影響を与えていないかを確認するためのものです。



○工事範囲から概ね30m範囲の家屋を対象としています。

○調査内容は建物の亀裂や傾きを計測、撮影します。
(戸建住宅は内部を含みます。)

○調査は補償コンサルタントの専門員が実施します。

○翌日以降、調査の内容や日取りについて、訪問の上でご相談をさせていただきます。

○家屋調査会社
会社名:大和航空株式会社
担当:鶴岡
連絡先:03-5603-1121

連絡先など

工事受注者

永井・小松建設共同企業体

代表者	永井建設株式会社	代表取締役	永井 孝志
所在地	東京都葛飾区お花茶屋一丁目3番5号		
電話	03-3838-0888		
携帯	070-6986-0883		
現場代理人	小林 康博（こばやし やすひろ）		

構成員	小松建設株式会社	代表取締役	浜本 義信
所在地	東京都葛飾区東新小岩七丁目31番5号		
電話	03-3697-1840		

※電気設備工事、給排水衛生設備工事、空調設備工事、昇降設備工事の事業者につきましても、契約後に看板に掲示いたします。

※現場事務所に電話を設置する予定がございます。
番号が決定しましたらお知らせ看板に掲示いたします。

連絡先など

工事監理者

葛飾区施設部営繕課

所在地 東京都葛飾区立石五丁目13番1号
電話 03-3695-1111 内3584
担当 建築第一係 雨宮 直樹（あめみや なおき）
川端 嘉彦（かわばた よしひこ）

株式会社大誠建築設計事務所

所在地 東京都中野区新井一丁目25番6号
電話 03-3385-0196
担当 大形 一郎（おおがた いちろう）

児童相談所・一時保護所について

葛飾区児童相談所開設準備室

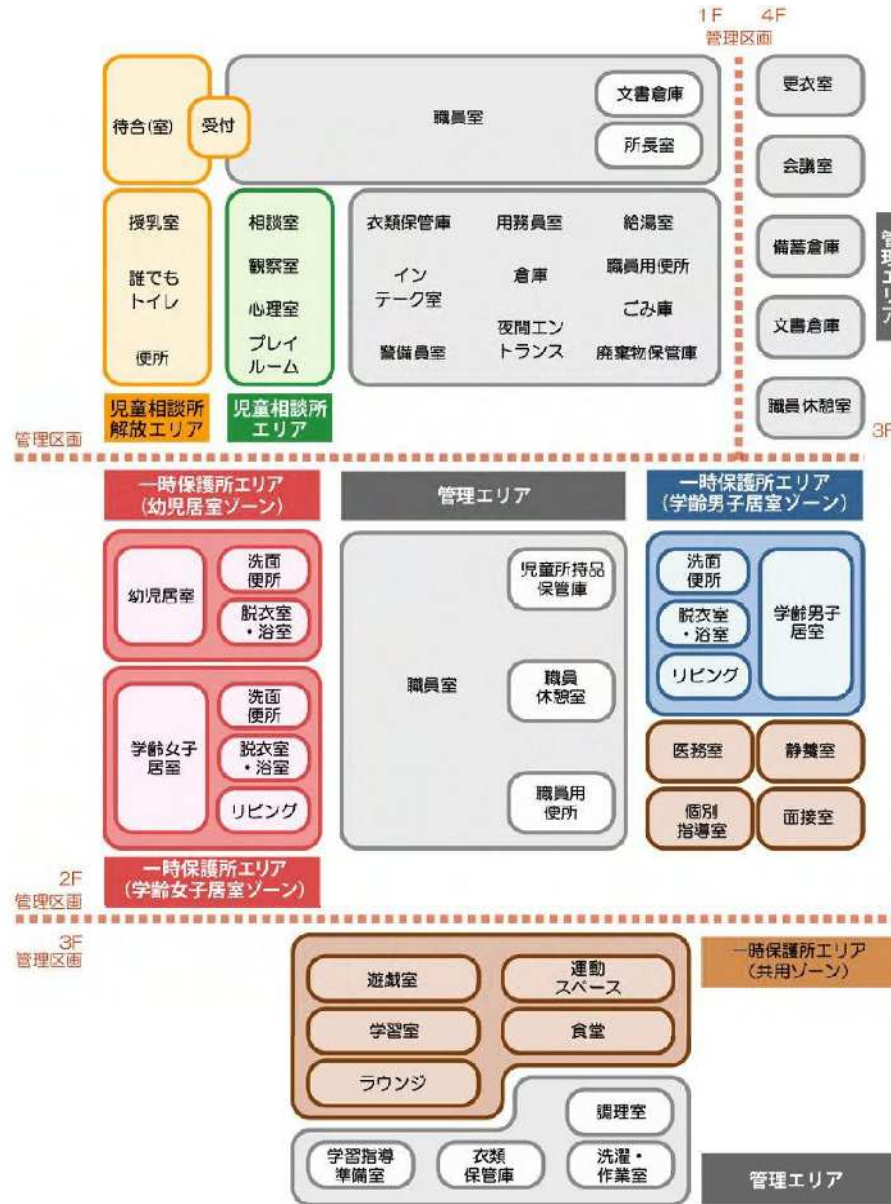
電話 03-6662-7036
担当 澤野 祥太郎（さわの しょうたろう）
末継 愛弓（すえつぐ あゆみ）

工事に際しましては、皆様方にご迷惑をおかけしないよう十分注意致します。

お気づきの点がございましたら、現場代理人又は区担当までご連絡下さい。

ご理解とご協力のほど、よろしくお願いいたします。

ゾーニング



パース（北西面）

本パースはイメージとなります。
色合い等は変更となる場合がございます。

