



## ついでっていませんか? 街で気になる

# マナー違反

広報課が区民の皆さん100人に聞きました!



1位

歩きたばこ **50%**



2位

自転車・自動車・歩き  
ながらスマホ **45%**



3位

ポイ捨て  
**32%**



4位

自転車のルール・  
マナー違反  
(車道右側通行など) **30%**



5位

ペットのふん尿  
**22%**

この他にも「放置自転車」「不適切なごみ・資源の出し方」などについて回答がありました(複数回答可)。

### 歩きたばこやポイ捨ては 条例で禁止されています

「葛飾区きれいで清潔なまちをつくる条例」により、区内の道路・駅前広場・公園・河川敷・その他公共の場所で次の行為は**禁止**されています。

- ▶ 歩きたばこ
- ▶ 吸い殻や空き缶などのポイ捨て
- ▶ ガムの吐き捨て
- ▶ 飼い犬・猫などのふんの放置
- ▶ 落書き



#### 喫煙禁止区域の指定

JR新小岩・金町・亀有・綾瀬駅、京成立石・お花茶屋・堀切菖蒲園駅周辺の道路や区が管理する公園および児童遊園を喫煙禁止区域に指定しています。

区域内では、指定喫煙場所以外で喫煙することを禁止しています。

喫煙禁止区域など、詳しくは区ホームページをご覧ください(下のQRコードからアクセスできます)。

【担当課】

地域振興課 ☎5654-8229



### 12月1日から自動車の**ながら**運転が 厳罰化されます

道路交通法の改正により、携帯電話を使用したり、カーナビゲーションを注視したりしながら自動車を走行させる「ながら運転」の違反点数や反則金が、**約3倍**に引き上げられます。また、交通事故などの危険を生じさせた場合には、反則金ではなく**罰則**が適用され、直ちに刑事手続の対象となります。

【担当課】 道路管理課交通安全対策担当 ☎5654-8386

### 自転車のルール・マナーを守って、 安全運転を

#### 区内の交通事故のうち、自転車事故の割合 **47.3%**

平成30年の区内発生事故件数937件のうち、自転車の事故は443件、さらにそのうちマナー違反などに伴う自転車の事故は189件でした。車道や路側帯の右側通行に伴う事故も多発しています。**自転車の右側通行は道路交通法により禁じられています。**

#### 自転車ナビマーク

通行すべき部分および方向を明示する物です。

自転車は矢印の方向に進行してください。

【担当課】 道路管理課交通安全対策担当 ☎5654-8386



## 一人一人がマナーやルールを守り、住みよいまちをつくりましょう





**凡例** 日日時 会場 対象 定員 内容 講師 費用 持ち物  
 保育 他その他 方申込方法 申込先 問い合わせ先 担当課



**お知らせ**

**高齢者向け優良賃貸住宅  
 入居者を募集します**

バリアフリー構造で、緊急通報装置と手すりを備えた民間賃貸住宅です。家賃補助があります。空室状況や申込方法など、詳しくはお問い合わせください。

**【対象】** 次の全てに該当する都内在住60歳以上の方  
 ▼単身者、または60歳以上の配偶者が親族と同居している方

- ▽自立した日常生活を営める健康な方(同居する方の支援を得て自立できれば可)
- 【契約家賃】** 1K～2DK 6万6千円～10万7千円
- この他にも、共益費などが8086円～1万9千円掛かります。
- 【補助限度額】** 月額2万5600円
- 所得によって異なります。
- 【対象住宅】**
  - ①エスタシオン高砂(高砂5・4・18)
  - ②ウイング水門(小菅4・22・8)
  - ③さくら式番館(南水元1・14・2)

- ④ヴィレッジ花水木(奥戸5・21・12)
- ⑤グランドソレイユ(亀有1・13・4)
- ⑥せせらぎ(細田5・18・13)
- ⑦ブルック喜仙館(柴又5・29・6)
- ⑧ポナール立石(立石3・8・4)
- ⑨あづみの家(東水元1・17・8)
- ⑩オアシスガーデン(四つ木5・2・10)

- 【問い合わせ】**
  - ①～⑧(株)岡田不動産 ☎(3659)1321
  - ⑨(株)日商ベックス上野店 ☎(5816)0321
  - ⑩(株)パワーズアンリミテッド ☎(3656)0808
- 【担当課】** 住環境整備課

**講座・講演会**

**家族介護者教室  
 介護と災害対策**

災害時に支援が必要な方や自分自身の身を守るための方法を学びます。

日12月12日(木)午後2時～3時  
 30分 会お花茶屋地区センター(お花茶屋2・1・12) 対区内  
 在住65歳以上の方、高齢者の

**水元ミニ門松作り**

介護をしている方やこれから介護をする予定のある方30人  
 方11月28日(木)午前9時から電話で(先着順)。申 高齢者総合相談センター 堀切 ☎(3697)7815 担 高齢者支援課



日12月22日(日)午前10時～正午、午後1～3時  
 対区内在住55歳以上の方各回12人 費 千円 方 往復ハガキに「水元門松」・希望時間(午前か午後)・住所・氏名(フリガナ)・年齢・電話番号を書いて、12月9日(月)(必着)まで(多数抽選)。会 申 ☎125・0032 水元4・6・15 水元憩い交流館 ☎(5660)3113 担 シニア活動支援センター

**生きがい支援講座  
 「日本のうた百選」を  
 歌って楽しもう**

全8回  
 日令和2年1月16日～3月5日(木)午前10時～正午 対区内  
 在住65歳以上の方50人 師 たいらいさお氏(歌手) 費 2060円(教材費込み) 方 往復ハガキに「日本のうた」・住所・氏名(フリガナ)・年齢・電話番号を書いて、12月16日(月)(必着)まで(多数抽選)。会 申 ☎124・0012 立石6・38・11 シニア活動支援センター ☎(5698)6201

**高齢者に関する身近な相談窓口**

**高齢者総合相談センターをご利用ください**

高齢の方が地域で安心して生活できるよう、保健師・看護師・社会福祉士などの資格を持ったセンター職員が相談に応じます(無料)。 **【担当課】** 高齢者支援課

**こんなときにご利用ください**

- 介護保険を利用したい
- 体の衰えを感じ、将来の生活が不安
- 近所に困っている高齢者がいて心配

**相談時間**

- ▶月～金曜日/午前9時～午後7時
- ▶土曜日/午前9時～午後5時30分
- 日曜日、祝日、年末年始は休館。

まずは、お近くの高齢者総合相談センター(下表)にお電話ください。

高齢者総合相談センター	電話番号
水元(水元1-26-20)	3826-2419
水元公園(南水元4-27-13-1階)	6231-3567
新宿(新宿2-16-4)	3826-8726
金町(東金町1-36-1-108)	3826-5031
高砂(高砂3-27-12)	5889-8600
柴又(柴又1-47-7-102)	5876-9531
青戸(青戸3-13-19)	5629-5719
亀有(亀有4-31-18-105)	6240-7630
堀切(堀切2-66-17)	3697-7815
お花茶屋(白鳥1-12-20-1階)	5671-2471
東四つ木(東四つ木2-27-1)	5698-2204
立石(立石6-19-10-1階)	6657-6140
奥戸(奥戸3-25-1)	5670-5212
新小岩(新小岩1-49-10-1階)	5879-9328

**高齢者肺炎球菌の予防接種**

対象の方には、3月下旬に接種票を送付しています。接種票がお手元にならない場合は、令和2年1月15日(水)までに専用電話へご連絡ください。

**専用電話 ☎5625-3796**

月～金曜日(祝日、年末年始を除く)午前8時30分～午後5時

**【対象】** 区内在住で次のいずれかに該当し、過去に肺炎球菌ワクチン(ポリサッカライド)を接種したことがない方

▷令和2年3月31日時点で、65・70・75・80・85・90・95歳および100歳以上の方

▷60～64歳で、心臓・腎臓・呼吸器の機能障害またはヒト免疫不全ウイルスによる免疫機能障害の程度が身体障害者手帳1級相当の方

**【接種期限】** 令和2年3月31日(火)

**【担当課】** 保健予防課 ☎3602-1238

広告 内容については広告主にお問い合わせください。

**東京都行政書士会葛飾支部会員**

官公庁への代理申請・契約書の代理作成は、行政書士にご相談下さい。

鈴木恵子(堀切2・48・18)	富井禎文(亀有1・10・11)	牧野祐治(亀有5・11・16)	古谷武志(奥戸7・15・19)	宋民子(亀有1・26・7)	松崎基城(南水元1・8・17・40)	今井賢吾(東堀切2・5・6)	植原ひとみ(水元1・7・4・202)
6319-5527	6336-6964	3628-8333	3692-0778	5680-6930	5699-1955	3601-8773	3609-4675

広告

お墓も安いほうが良い 樹木葬・合葬墓10万円～ 海洋散骨7万円～

終活サポート株式会社  
 03-5844-6545

このマークのあるものは、パソコン・携帯電話から電子申請で申し込みができます(一部、携帯電話からは申請できないものがあります)。  
 「全〇回」とある講座は、全ての日程に参加してください。費用の記載がない事業は、定員を超えた場合抽選します。ハガキ、ファクスによる申し込みは原則1人1枚です。詳しくは区ホームページをご覧ください。

(3)

ひとり暮らしなどで不安をお持ちの高齢の方へ

# 安心できる生活 のためのサービス



区や社会福祉協議会では、高齢になっても住み慣れた地域で安心して生活できるよう、さまざまな支援サービスを行っています。いずれも介護保険の要介護認定を受けていない方でもご利用になれます。申込方法など、詳しくはお問い合わせください。

【担当課】 高齢者支援課(区役所2階201番)

## ★見守り型緊急通報システム★

【問い合わせ】 高齢者支援課 ☎5654 - 8259

機器の設置は、事業者が行います。

### ●専用通報機

緊急時にボタンを押すだけで警備会社に電話がつながり、係員が自宅に駆け付けます。また、状況に応じて係員が119番通報します。

### ●火災感知器・ガス漏れ感知器

熱やガス漏れを感知すると、自動的に警備会社に発信され、係員が電話で安否確認します。また、状況に応じて自宅に駆け付けます。

### ●生活リズムセンサー

トイレのドアなどに取り付けしたセンサーが24時間反応しなかったときに、自動的に警備会社に発信され、係員が電話で安否確認します。また、状況に応じて自宅に駆け付けます。

【対象】 おおむね65歳以上で慢性的な病気があるなど、日常生活に注意が必要な状態で、次のいずれかに該当する方

- ▶ひとり暮らし、またはひとり暮らしと同様の状況にある方
- ▶高齢者のみの世帯の方
- ▶日中・夜間に高齢者のみになる世帯の方

### 【費用(月額)】

- ▶住民税非課税の方 700円
- ▶住民税課税の方 1,750円



専用  
通報機

火災感知器

ガス漏れ  
感知器

生活リズム  
センサー

## ★高齢者見守りサービス補助★

【問い合わせ】 高齢者支援課 ☎5654 - 8259

自宅にセンサーなどの機器を設置し、家族の方がパソコンやスマートフォンなどで高齢者の日常生活を見守るサービスを利用する際に、機器の初期設置費用を補助します。

【対象】 おおむね65歳以上で次のいずれかに該当し、日常生活に不安がある方

- ▶ひとり暮らし、またはひとり暮らしと同様の状況にある方
- ▶高齢者のみの世帯の方
- ▶日中・夜間に1人になる方

【補助額】 初期設置費用の10分の9(限度額13,500円)

【注意点】 民間事業者が設置・貸与する機器で、費用の支払日から1年以内に申請してください。

## ★配食サービス★

【問い合わせ】 高齢者支援課 ☎5654 - 8259

区と契約した事業者が昼食・夕食のお弁当を自宅に配達し、安否確認を行います。月単位で週14食まで利用できます。おかゆや糖尿病食・腎臓病食、おかずの刻み方なども選べます。

【対象】 おおむね65歳以上で次のいずれかに該当し、外出が困難で家族なども含め食事の準備が難しい方

- ▶ひとり暮らし、またはひとり暮らしと同様の状況にある方
- ▶高齢者のみの世帯の方
- ▶日中に1人になる方

【費用(1食当たり)】 346～630円(税込)  
事業者によって異なります。



◀お弁当の一例

## ★ひとり暮らし高齢者毎日訪問事業★

【問い合わせ】 葛飾区社会福祉協議会 ☎5698 - 3216

乳酸菌飲料(1本10円を利用者が負担)を、月～金曜日(祝日、年末年始を除く)に一声かけて配達します。

配達員が訪問した時に前回お届けした乳酸菌飲料が残っていて、利用者の安否確認ができなかった場合には、緊急連絡先などに連絡します。

【対象】 65歳以上のひとり暮らしの方(生活協力員がいる集合住宅に居住の方は除く)

## ★救急医療情報キット★

【問い合わせ】 高齢者支援課 ☎5654 - 8259

かかりつけ医療機関や持病、緊急連絡先などの情報を入れるキット(筒状のケース)を配布しています。冷蔵庫に保管し、キットがあることを示すシールを冷蔵庫に貼ることで、救急隊による迅速な救急活動に生かすことができます。

### 【対象】

- 65歳以上で次のいずれかに該当する方
- ▶ひとり暮らし、またはひとり暮らしと同様の状況にある方
- ▶日中・夜間に1人になる世帯の方

### 【配布場所】

- ▶葛飾区医師会所属医療機関
- ▶高齢者総合相談センター(2面参照)
- ▶高齢者支援課(区役所2階201番)



救急医療  
情報キット

冷蔵庫に保管

## ★おでかけあんしん事業★

【問い合わせ】 高齢者支援課 ☎5654 - 8597

住所・氏名・緊急連絡先を登録し、つえや靴など身に着ける物に貼れる「おでかけあんしんシール」を配布します。対象となる方が警察などに保護された場合、シールを手がかりにコールセンターを利用して身元や緊急連絡先を照会し、家族などに連絡します。

また登録に併せて、原則おでかけあんしん保険に加入します。鉄道事故などを発生させ、家族が損害賠償責任を負うことになった場合などに補償されます。

【対象】 区内在住で、次のいずれかに該当する方(施設に入所している方を除く)

- ▶医師に認知症と診断されていて徘徊の恐れがある方
- ▶所定の届出書に添付の「おでかけあんしん保険チェックリスト」で該当する項目がある方



## ★かつしかあんしんネット★

【問い合わせ】 高齢者支援課 ☎5654 - 8597

緊急連絡先などの情報をあらかじめ高齢者支援課・民生委員・高齢者総合相談センターがお預かりし、利用者の病気やけがなどの緊急時に、消防や警察、医療機関からの依頼に応じて情報を提供します。

【対象】 次のいずれかに該当する方

- ▶65歳以上のひとり暮らし、またはひとり暮らしと同様の状況にある方
- ▶75歳以上の方のみで構成される世帯の方

## ★位置探索システム補助★

【問い合わせ】 高齢者支援課 ☎5654 - 8259

徘徊などで道に迷ってしまう高齢者に、GPSなどの電波を受信する探索機を持っていただき、家族の方が位置を探索できるサービスを利用する際に、初期登録費用を補助します。

【対象】 おおむね65歳以上で認知症による徘徊の不安がある高齢者を介護する家族の方

【補助額】 初期登録費用の10分の9(限度額13,500円)

【注意点】 費用の支払日から1年以内に申請してください。

## 地域の皆さんへ 高齢者見守り相談窓口

【問い合わせ】 高齢者支援課 ☎5654 - 8257

65歳以上のひとり暮らしや高齢者のみの世帯、認知症などによる徘徊など、地域の中で見守り支援を必要とする方に関する相談を受け付けています。

地域の皆さんから寄せられた情報を生かし、高齢の方が安心して過ごせるように見守り支援を行います。お気付きの点がありましたら、高齢者支援課、または高齢者総合相談センター(2面参照)にご相談ください。

**柴又いきいき体操ボランティアクラブ**

協働のまち葛飾  
地域の皆さん・事業者・区が「地域をより住みやすく、より良いまちにしよう」と考えて協力する「協働」の取り組みが、区内に広がっています。  
【担当課】政策企画課協働推進担当  
☎(5654)8177

皆さんは、日頃から健康のために何か実践していることはありませんか。  
柴又地域で健康のためにヨガ体操を実施しているのが「柴又いきいき体操ボランティアクラブ」です。  
ヨガは体幹や呼吸を整える効果があると言われていることから、医療機関でもリハビリなどに取り入れられています。  
クラブは平成24年に設立され、現在は約12人のスタッフが柴又北野町会会館(柴又1-29-3)で活動しています。健康増進だけではなく、「地域のでれあい」を通して交流の場をつくることも大切にしています。  
当初は、年に1回開催のイベントでリンパ体操を実施していましたが、現在は参加者の要望で、毎週水曜日にヨガやリンパ体操を実施しています。参加費は1カ月500円で講師の指導のもと、参加者同士で声掛けしながら、リラクゼーションを楽しんでいます。



ヨガ体操の様子

この他、毎月第4金曜日に、茶話会&カフェを開催し、フラダンスや人形劇、ギターバンド演奏を鑑賞しています。これらは、参加

**会員登録**

活動に興味がある方はお問い合わせください。

☎(5654)8177 (鈴木)

**かつしかを伝え隊**

【担当課】広報課 ☎5654-8115

区ホームページやフェイスブック、ツイッターで発信している区の出来事の一部を紹介します。

**産業フェア**



工業・商業・観光展

農業・伝統産業展

10月18~20日に工業・商業・観光展、10月25~27日に農業・伝統産業展がテクノプラザかつしかで開催され、約7万4,000の方が来場されました。区内で作られた、アクセサリ、バッグ、靴などの販売、ものづくり体験、匠の技の実演や、新鮮な葛飾区産の野菜や日本各地の特産品の販売などが行われ、多くの方で賑わいました。

**寅さんサミット**



寅さんサミット2019  
日本の原風景を守り、後世に伝える

11月2・3日、柴又帝釈天や特設会場などで「寅さんサミット」が開催され、約8万5,000の方が来場されました。会場は、映画『男はつらいよ』のロケ地となった19地域による特産品の販売や地域の特産品と柴又のグルメを掛け合わせた「地域コラボメニュー」などのグルメ販売のほか、ステージイベントなどを楽しむ来場者で賑わいました。

**両さんベーゴマ大会**



11月10日、「こち亀」のまち亀有(亀有リリオパーク)で「両さんベーゴマ大会」が開催されました。会場では「両さん特製ベーゴマ」を使い、白熱した戦いが繰り広げられました。また、先日紫綬褒章を受章された秋本治先生も来場され、大会を盛り上げました。

**まちあそび人生ゲームIN葛飾**



11月10日、「まちあそび人生ゲーム」が青砥駅周辺の商店街で開催され、約10,000人の参加者で賑わいました。商店街を人生ゲームのボードに見立て、ゴールをめざすリアル人生ゲームを通して、家族連れなど多くの方が楽しめました。

**新小岩駅東北ひろばまつり**



10月26日、新小岩駅東北広場、スカイデッキつつみで「新小岩駅東北ひろばまつり2019」が開催されました。モンチッチくん・モンチッチちゃん、モンチッチ公認レーシングドライバー吉岡一成さんとの記念撮影会や和太鼓演奏、フラダンスなどが行われ多くの方が楽しみました。

**水元公園さんま祭り**



10月27日に「水元公園さんま祭り」が開催されました。会場では、さんま3,000匹が無料で振る舞われ、秋の味覚を楽しむ来場者で賑わいました。

**『男はつらいよ』公開50日前 カウントダウンイベント**



11月7日、映画『男はつらいよ お帰り 寅さん』(12月27日公開)の公開50日前に合わせ、寅さん記念館でカウントダウンイベントがスタートしました。館内のTORAsan cafeでは毎日違ったイラストのTORAチーノ(カプチーノ)を提供します。イベントは12月26日(木)まで開催しています。

**おいでよ亀有ウィンターイルミネーション**



11月8日、亀有駅南口リリオ館前で「おいでよ亀有ウィンターイルミネーション2019点灯式」が開催されました。亀有駅周辺はイルミネーションの光に包まれ、多くの方が冬の風物詩を楽しんでいました。イルミネーションは、令和2年2月29日(土)まで点灯しています。

**かつしか国際交流まつり**



11月10日、「かつしか国際交流まつり」がかつしかシンフォニーヒルズで開催されました。国際色豊かなステージパフォーマンスや各国文化・芸術体験などが行われ、多くの方が異文化交流を楽しんでいました。

**かつしかフードフェスタ開催**



11月16・17日、新小岩公園で「かつしかフードフェスタ」が開催されました。区内49店舗の出店やステージイベントなどが行われ、2日間合計で過去最多の約80,000の方が来場されました。会場は食欲をそそる香りに包まれ、来場者はかつしかグルメを満喫していました。

**ツイートランキング**  
(10月16日~11月15日)

- 1位 葛飾ナンバーのデザイン正式決定
- 2位 カツシカデシカ撮影中
- 3位 寅さんサミット2019開催中

区公式ツイッター



区公式フェイスブック



# 令和元年度 葛飾区自治功労者表彰

11月1日、令和元年度自治功労者表彰式がテクノプラザかつしかで行われ、次の方が表彰されました(功労別50音順・敬称略)。

【担当課】 総務課  
☎5654-8136



特別表彰者



自治功労者  
(行政、地域振興)



自治功労者  
(納税、消防、統計、選挙、社会福祉)



自治功労者  
(保健衛生、学校教育、社会教育・体育、文化)

## 自治功労者特別表彰

特に葛飾区自治行政の発展に貢献し功績顕著な方

- 磯部征二郎(東四つ木4丁目)
- 小川文男(高砂1丁目)
- 小野直士(堀切2丁目)
- 教野俊一(堀切2丁目)
- 霧生久雄(亀有3丁目)
- 倉橋新一(東立石3丁目)
- 黒井亮二(お花茶屋1丁目)
- 齊藤信夫(新小岩4丁目)
- 酒井稔夫(亀有3丁目)
- 佐々木啓之(青戸1丁目)
- 佐々木博(新小岩3丁目)
- 佐藤英子(東金町1丁目)
- 佐藤榮子(細田1丁目)
- 鈴木小史(東金町3丁目)
- 鈴木秀雄(水元5丁目)
- 関根芳夫(高砂5丁目)
- 高橋淑江(亀有2丁目)
- 田中清一(東金町2丁目)
- 対馬恒子(西亀有2丁目)
- 戸張雅夫(高砂5丁目)
- 富田正康(鎌倉1丁目)
- 長岡省吾(亀有3丁目)
- 中里善紀(四つ木2丁目)
- 長島政和(奥戸2丁目)
- 中田富宏(立石6丁目)
- 平山岳男(南水元3丁目)

## 自治功労者表彰

- 廣瀬日出男(白鳥4丁目)
- 星野信男(小菅4丁目)
- 本郷勝美(奥戸9丁目)
- 前田嘉人(堀切1丁目)
- 百瀬敏明(東新小岩7丁目)
- 森康成(東四つ木2丁目)
- 谷部伸一(堀切1丁目)
- 渡辺金弥(水元1丁目)
- ▽関税会の会長・副会長
- 日下部幸男(東金町7丁目)
- 瀧澤一郎(立石4丁目)
- 松戸裕子(お花茶屋1丁目)
- ▽青色申告会の支部長
- 高野秀夫(東立石2丁目)
- ▽消防団員
- 蟻坂寛(東金町8丁目)
- 安藤多美子(堀切2丁目)
- 一澤成典(金町3丁目)
- 岩崎信二(東四つ木4丁目)
- 大山伸夫(西水元1丁目)
- 鎌田勇(西新小岩3丁目)
- 左口智弘(西亀有1丁目)
- 佐藤とみ江(立石8丁目)
- 柴田正貴(東水元4丁目)
- 島田裕一(亀有5丁目)
- 登坂高志(堀切2丁目)
- 中村幸子(新宿2丁目)

## 自治功労者表彰

- 野村啓一(柴又6丁目)
- 廣瀬勝(西水元3丁目)
- 藤巻和也(奥戸6丁目)
- 松野秀文(東水元2丁目)
- ▽統計調査員
- 大塚みよ子(東新小岩8丁目)
- 金子光夫(東四つ木1丁目)
- 四野宮喜代子(千葉市)
- 清水敬治(東四つ木4丁目)
- 丸山正弘(宝町2丁目)
- ▽明るい選挙推進委員
- 大塚富江(小菅3丁目)
- 岡崎俊子(奥戸8丁目)
- 奥嶋真弓(鎌倉4丁目)
- 佐藤政代(立石3丁目)
- 高野佳子(立石1丁目)
- 成松一代(東立石4丁目)
- 鳴尾英雄(新小岩1丁目)
- 福祉・衛生・生活環境の向上に貢献された方
- ▽民生委員・児童委員
- 大川加代子(東立石2丁目)
- ▽保護司
- 耕野孝随(奥戸8丁目)
- 松井有孝(堀切6丁目)
- 和栗由美(亀有5丁目)

## 自治功労者表彰

- ▽社会福祉施設の長
- 谷徹(水元3丁目)
- ▽学校・幼稚園・保育園・認定こども園の医師、歯科医師または薬剤師
- 安齋保(新小岩4丁目)
- 伊藤隆一(金町6丁目)
- 加藤光敏(市川市)
- 門橋幸彦(高砂3丁目)
- 亀山健三郎(荒川区)
- 工藤時三(西水元6丁目)
- 芹澤直紀(お花茶屋2丁目)
- 中山一(東水元2丁目)
- 山岸初美(東堀切1丁目)
- 渡辺雄治(柴又6丁目)
- 教育の振興・発展に貢献された方
- ▽区立小・中学校のPTA会長
- 天尾佳子(堀切6丁目)
- 武内重雄(金町2丁目)
- 筒井豊(亀有3丁目)
- ▽スポーツ推進委員
- 石川好夫(立石8丁目)
- 佐藤知恵子(新宿6丁目)

## 自治功労者表彰

- ▽青少年育成地区委員会委員
- 伊藤トモ子(立石8丁目)
- 岩城剛(東新小岩7丁目)
- 海老原千尋(青戸2丁目)
- 大浦文子(堀切2丁目)
- 加藤裕章(青戸3丁目)
- 櫻井弘美(東堀切3丁目)
- 佐藤のり子(東金町8丁目)
- 篠原章(堀切2丁目)
- 白石広美(お花茶屋2丁目)
- 鈴木明廣(西水元5丁目)
- 鈴木千代(東金町7丁目)
- 田端洋子(細田5丁目)
- 手束謙一(東新小岩5丁目)
- 富田泰章(東立石2丁目)
- 奈良橋和子(東新小岩6丁目)
- 矢島恵子(東金町4丁目)
- 渡邊匡一(青戸6丁目)
- ▽体育関係団体の長
- 横田允宏(柴又4丁目)
- 文化・芸術の振興・発展に貢献された方
- ▽文化・芸術関係団体の長
- 佐藤光洋(お花茶屋3丁目)

消費生活情報  
くらしのまど  
災害後の住宅修理のトラブルに注意しましょう  
地震や台風などの自然災害が起きると、住宅修理などの消費者トラブルの相談が寄せられます。今回は、事例とトラブルを未然に防ぐためのアドバイスを紹介します。  
【担当課】消費生活センター  
(立石5・27・1ウィメンズパル内)  
☎(5698)2311

事例1  
突然訪問してきた業者  
に「外壁が剥がれている。放置すると危ない」と言われたので、200万円の外壁工事を契約した。高額な契約なので払えるかどうか不安になった。クーリング・オフできるか。アドバイス  
訪問により強引に勧誘されても、急いで契約しないようにしましょう。もし契約したとしても、訪問販売に該当する場合は、契約書面を受け取った日から8日間は、クーリング・オフ(無条件契約解除)することが可能です。クーリング・オフを行った場合は、既に工事が終わっていても代金を支払う必要はありません。また、クーリング・オフ期間を過ぎてても、契約の重要な部分について、事実と違うことを告げられて契約をした場合は、契約の解除ができる場合があります。  
事例2  
台風で屋根が破損し雨漏りが起きているので、慌てて電話帳で見つけたリフォーム業者に修理を頼んだ。応急処置で屋根にブルーシートを掛けてもらったが、その際に「新しい屋根にしたほうが良い」と言われた。300万円を修理することにし、お金を振り込んだが、工事が始まらない。アドバイス  
早急に業者に連絡して工事をいつからするのか話し合いをしましょう。また、高額な工事の場合は、費用の前払いは避けて、修理完了後に支払いできるか確認しましょう。  
契約するときは、複数の業者から見積もりを取ることや、周囲の人に相談することも重要です。修理が必要な場合でも、慌てずに、業者の説明をよく聞きましょう。困った時は、消費生活センター(☎(5698)2311)に相談してください。

## 葛飾区観光写真コンクール

入賞作品が決まりました



【担当課】 観光課

### 受賞者

●(一社)葛飾区観光協会会長賞

●葛飾区長賞 (敬称略)



「新しい試み」 …… 齋藤力



「一緒に踊ろう」 …… 佐藤明弘

- 葛飾区議会議長賞  
「福を求めて」 …… 浦上景一
  - 東京商工会議所葛飾支部会長賞  
「葛飾令和の花火」 …… 小池匡満
  - 葛飾区商店街連合会会長賞  
「華麗に踊る」 …… 大山佳成
  - 第35回葛飾区産業フェア実行委員長賞  
「優しくなれる」 …… 渡辺実徳
  - 全東京写真連盟会長賞  
「お散歩」 …… 堀越力男
- この他、10人の方が入賞しました。

### 入賞作品の展示

【日時】 12月19日(木)午後1時～令和2年1月9日(木)午後5時  
(土・日曜日、祝日、年末年始を除く)

【会場】 区民ホール(区役所2階)

【問い合わせ】 (一社)葛飾区観光協会 ☎3650 - 9876

## TOKYO

12月1日～7日

## 交通安全キャンペーン

【担当課】 道路管理課交通安全対策担当

### 子どもと高齢者の安全な通行の確保

子どもの交通事故は下校時間帯の午後2～6時の間に多く発生しています。保護者の方は、信号が青でも子どもに左右の安全確認をさせ、飛び出しや路上で遊ぶ危険性などを教えましょう。

交通事故死者数のうち、高齢者が約4割を占めており、そのうちの6割は歩行者です。信号無視や横断禁止場所の横断などのルール違反はやめましょう。



左右を確認しましょう

### 高齢運転者の交通事故防止

体調が優れない時は運転を控えるなど、安全運転を心掛けましょう。

また、運転に自信がある方でも運転免許証の自主返納について周りと話し合ってみてください。

都では70歳以上の運転者を対象に、ペダル踏み間違い時の急加速を抑制する装置の購入・設置の補助を行っています。詳しくは東京都交通安全課(☎5388 - 2759)へお問い合わせください。

### 自転車の交通事故防止

自転車事故の半数以上に、交差点内での安全不確認など自転車側の交通違反がありました。自転車に乗る際は交通ルールを守りましょう。都の条例が改正され、令和2年4月1日から自転車を利用する方の保険加入が義務化されます。区ではTSマーク(自転車保険付帯)の取得費を補助しています。TSマークは自転車安全整備士が点検確認した自転車に貼り付けるもので、傷害保険や賠償責任保険などが付帯されます。詳しくは、区ホームページをご覧ください。

### 二輪車の交通事故防止

二輪車に乗る際はヘルメットの顎ひもをしっかりと締め、長袖や長ズボン、胸部などを守るプロテクターを着用しましょう。

### 飲酒運転の根絶

飲酒運転は犯罪です。運転者だけでなく、酒類の提供者や車両の同乗者も罰せられます。自転車の飲酒運転も禁止されています。

### 違法駐車対策の推進

違法駐車は、交通渋滞や交通事故の原因となります。車で外出する前に、あらかじめ目的地の駐車場所を確認し、駐車場やパーキングメーターを利用しましょう。

### 問い合わせ

- ▶交通安全キャンペーンについて  
葛飾警察署 ☎3695 - 0110 亀有警察署 ☎3607 - 0110
- ▶安全運転支援装置について  
東京都交通安全課 ☎5388 - 2759
- ▶TSマーク(自転車保険付帯)の補助について  
道路管理課交通安全対策担当 ☎5654 - 8386

12月1日(日)午後8時放送開始



区公式YouTubeチャンネルとJ:COM(地デジ11ch)で視聴可能

右のQRコードからも過去の放送をご覧になれます。



## 『カツシカメシ』企画スタート!



出演 内山信二さん (かつしか観光大使)



ゲスト出演 三宅智子さん (大食いYouTuber)



ナレーター 吉田照美さん (かつしか観光大使)

かつしか観光大使の内山信二さんが、地元葛飾でしか出会えない人、葛飾でしか経験できないイベント、葛飾でしか食べられない物など、葛飾ならではの魅力を求めて区内を巡る情報バラエティです。

今回から葛飾の新しいグルメを創作する『カツシカメシ』企画がスタート! 食べるスペシャリスト、大食いYouTuberの三宅智子さんも登場します!

【担当課】 広報課 ☎5654 - 8115

## 安全・安心なまちづくり 35

区民の皆さんが安全で安心して暮らせるまちづくりのためのさまざまな取り組みを紹介します。

【担当課】 地域保健課 ☎3602 - 1231

### セブン・イレブン店舗への自動体外式除細動器(AED)設置を始めました

区では、区内小・中学校などの区有施設194カ所にAEDを設置していますが、AEDが設置されていない未充足地域を解消するため、その地域のセブン・イレブンにAEDを設置するための協定を締結しています。

10月25日、協定に基づきセブン・イレブン金町店(金町3-21-13)にAEDを設置しました。

現在、未充足地域は24カ所で、その内11カ所の地域にある店舗にAEDを設置します。その他の地域についても順次設置していく予定です。



12月は「オール東京滞納STOP強化月間」です

# 税・保険料などは納期限内に納付を



区では、夜間の電話催告や財産の搜索・差し押さえなどを実施し、滞納の解消に積極的に取り組んでいます。12月は東京都と連携して収納対策を集中的に実施し、安定した税収や公平性の確保をめざします。  
【担当課】 収納対策課 ☎5654 - 8186

## 早めのご相談を

税や保険料などを納期限内に納付することが困難な方や、納期限内に納付できずに滞納となった方は、早めにご相談ください。事情をお伺いした上で、今後の納付計画のご相談をお受けします。平日の日中に相談に来られない方は、毎週水曜日(祝日を除く)午後7時30分までの夜間延長窓口や、毎月1回の日曜開庁日(午前9時～正午)、下記の休日納付相談をご利用ください。

### 休日納付相談

【日時】 12月8日(日)午前9時～午後4時30分  
【会場】 葛飾区役所(立石5-13-1)  
相談対象によって窓口が異なります。詳しくは右下の問い合わせをご覧ください。  
【相談対象】 特別区民税・都民税、軽自動車税、国民健康保険料、後期高齢者医療保険料、介護保険料、保育園保育料

## 滞納していると

文書や電話により督促・催告をします。それでも滞納が続く場合、区は法律に基づき、滞納している方の財産を調査して、差し押さえなどの処分を行います。また、必要に応じて自宅への財産の搜索や勤務先への給与照会なども行います。平成30年度に滞納処分として銀行口座などの差し押さえを1,937件、差し押さえ財産の換価を3,072件、自宅などの搜索を11件、押収した物品などの公売を10件行いました。特別区民税・都民税を滞納していると、延滞金がかかります。また、国民健康保険料、介護保険料、保育園保育料などの滞納でも差し押さえなどの処分を受ける場合があります。

## 口座振替の手続きには「口座振替受付サービス」をご利用ください

区役所や区民事務所の窓口で口座名義人ご本人がキャッシュカードをお持ちになると、専用端末への暗証番号の入力で簡単に手続きができます。印鑑は不要です。

### 【利用できる税・保険料など】

- ▶ 特別区民税・都民税(普通徴収)
- ▶ 国民健康保険料(普通徴収)
- ▶ 介護保険料(普通徴収)
- ▶ 後期高齢者医療保険料(普通徴収)
- ▶ 保育園保育料
- ▶ 公立学童保育クラブ使用料



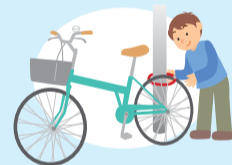
対象金融機関など、詳しくは区ホームページをご覧ください。収納対策課(☎5654-8186)へお問い合わせください。その他、口座振替依頼書で郵送での口座振替の申し込みもできます。

## 問い合わせ

- 特別区民税・都民税、軽自動車税  
税務課(区役所3階321番) ☎5654-8280
- 国民健康保険料、後期高齢者医療保険料  
国保年金課(区役所3階315番) ☎5654-8213
- 介護保険料  
介護保険課(区役所2階201番) ☎5654-8249
- 保育園保育料  
保育課(区役所4階401番) ☎5654-8279
- 滞納処分案件など  
収納対策課(区役所4階420番) ☎5654-8174

自転車盗難にご注意!

# 鍵掛けていますか?



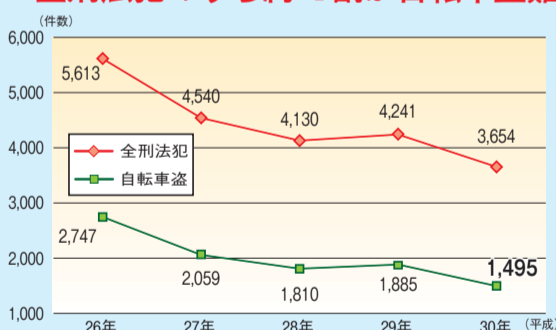
区では、条例で自転車の鍵掛けを義務化しています。「自分の自転車は自分で守る」という防犯意識を持ち、自転車には必ず鍵を掛けて、盗まれないようにしましょう。

【担当課】 道路管理課交通安全対策担当 ☎5654-8386

## 平成30年の葛飾区内の自転車盗難件数 1,495件

平成29年と比較して390件減少したものの、23区内での自転車盗難件数はワースト7位、全刑法犯のうち自転車盗難が占める割合はワースト2位です。

### 全刑法犯のうち約4割が自転車盗難

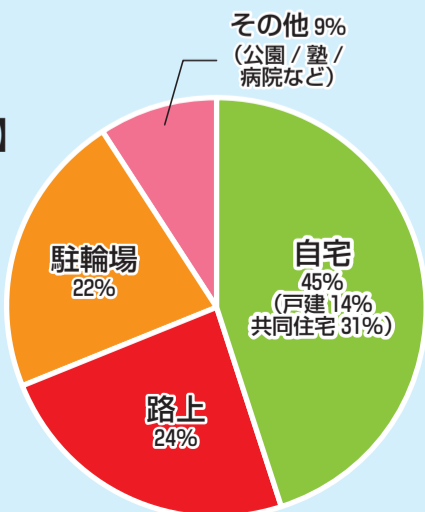


葛飾区の全刑法犯・自転車盗難件数の推移(葛飾・亀有警察署、警視庁統計資料)

### 葛飾区における自転車盗難(平成30年)

自宅(マンションなど含む)や大型商業施設などの駐輪場、駅周辺にある自転車は常に狙われています。また、盗難に遭った自転車の半数以上が無施錠でした。自転車から離れる時は**わずかな時間でも**必ず鍵を掛けましょう。

#### 【発生場所】



### 盗難に遭わないために

- ▶ 防犯性能の高い錠を使用して防犯効果を高めましょう。
- ▶ 種類の違う錠を組み合わせ、ツーロック以上にするのが効果的です。開錠や切断に時間がかかるようにすると盗難防止に有効です。
- ▶ 必ず自転車防犯登録をしましょう。
- ▶ 管理人が常駐している、防犯カメラが設置されているなどの防犯対策がしっかりとられている駐輪場を利用するようにしましょう。さらに場内の構造物にロックすると防犯効果が高くなります。

### もしも盗難に遭った場合はすぐに警察へ

▶ 亀有警察署 ☎3607-0110 ▶ 葛飾警察署 ☎3695-0110

盗難に遭った自転車が放置自転車として撤去されることが多くあります。盗難に遭った自転車でも、盗難届を提出する前に放置自転車として撤去された場合は、返還に3,000円の手数料が必要です。

### お知らせ

「2020年版  
くらしの豆知識」を  
配布します

消費トラブルなどの問題を解説しています。

【配布日時】 11月28日(木)午前9時から(1人1冊。無くなり次第終了)

【配布場所】 消費生活センター(立石5・27・1ウイメンズバル内)、区民事務所、新小岩区民サービスコーナー(新小岩2・17・1)、学び交流館、テクノプラザかつしか(青戸7・2・1)、地域振興課(区役所4階405番)、区政情報コーナー(区役所3階304番)、シニア活動支援センター(立石6・38・11)

【担当課】消費生活センター ☎(5698)2316

**特定個人情報保護評価  
届書についてご意見  
をお寄せください**

住民基本台帳事務に係る特定個人情報保護評価が保有から5年経過するため再評価を行います。お寄せいただいたご意見は評価書の見直しに役立てます。ご意見をいただいた方への個別回答はしません。

【閲覧・意見書提出期間】  
11月27日(水)～12月26日(木)

**令和元年第4回区議会定例会**

【日程】 11月28日(木)～12月16日(月)【予定】傍聴など、詳しくはお問い合わせください。  
【担当課】 区議会事務局 ☎(5654)8506

### 凡例

【日時】 会場  
【対象】 対対象  
【定員】 定員  
【内容】 内容  
【方申込方法】 方申込方法  
【申請先】 申請先  
【講師】 講師  
【費用】 費用  
【持ち物】 持ち物  
【問い合わせ先】 問い合わせ先  
【担当課】 担当課

【閲覧場所】 戸籍住民課(区役所2階217番)、区政情報コーナー(区役所3階304番)、区民事務所、区ホームページからもご覧いただけます。

【意見書提出方法】

閲覧場所にある意見提出用紙か任意の様式に意見・住所・氏名を書いて、持参か郵送またはファクスで電子申請可。

【意見書提出先・担当課】

〒124-8555葛飾区役所戸籍住民課(区役所2階217番)  
FAX(5698)1594  
☎(5654)8192

**ご利用ください  
区民借上保養施設**

利用は区内在住の方に限ります。詳しくは、区ホームページまたは施設利用案内をご覧ください。

【2月分ハガキ受付】

12月1日(日)～8日(日)に申込専用ハガキで(消印有効・1グループ1枚)。  
1人利用の場合、ハガキ受付でのお申し込みはできません。空室受付をご利用ください(利用できる日に制限があります)。

【施設を利用できない日】  
▽岸権旅館  
令和2年2月1日(土)～29日(土)

▽思い出浪漫館  
令和2年2月3日(月)

▽彩り湯かしき花と華  
令和2年2月8日(土)

このマークのあるものは、パソコン・携帯電話から電子申請で申し込みができません(一部、携帯電話からは申請できないものがあります)。場合抽選します。

▽大滝ホテル  
令和2年2月12日(水)

【1月分空室受付】 12月2日(月)は、午前9時から電話のみ。12月3日(火)から利用日の前日までは、午前8時30分から電話か窓口で(土・日曜日、祝日は電話のみ)。

【申込専用ハガキ・施設利用案内配布場所】  
区役所内旅行コーナー(区役所内郵便局上)、区政情報コーナー(区役所3階304番)、地域振興課(区役所4階405番)、区民事務所、区民サービスコーナー、地区センター、学び交流館、図書館(西水元は11月30日(土)まで、お花茶屋は令和2年1月3日(金)まで休館)

【空室確認・申し込み・問い合わせ先】  
▽月々金曜日  
区役所内旅行コーナー(区役所内郵便局上)

【条件】  
▽駅から半径300m以内であること  
▽5年以上継続して経営すること

▽月々金曜日(区役所内郵便局上)  
☎(5670)3861

▽土・日曜日、祝日(電話のみ。午前11時～午後5時) 株近畿日本ツーリスト首都圏 渋谷宮益坂営業所  
☎(5774)5066

空室状況は、区ホームページからもご覧いただけます。  
【担当課】 地域振興課

**第2次かつしか健康  
実現プラン・葛飾区  
食育推進計画音声版  
(デジタル版)CDを  
作成しました**

【貸出場所】 図書館、男女平等推進センター図書資料室(立石5・27・1ウイメンズバル内)

【その他】 区政情報コーナー(区役所3階304番)に

て、1枚1200円で販売もしています。

区内在住の視覚障害1・2級の方には無償で配布します。詳しくは障害福祉課(区役所2階201番) ☎(5654)8302へお問い合わせください。

**中央図書館  
バリアフリー映画会**

音声ガイド・字幕付きで映画を上映します。  
【12月1日(日)午後2時～3時50分。直接会場へ(先着順)】  
【対中学生以上の方100人程度(内夢追いかけて)】  
【2003年制作/三浦友和主演】  
【他サポートなどが必要な方は事前にご連絡ください。】  
【会場】中央図書館(金町6・2・1) ☎(360)9201 FAX(3607)9200

**中央図書館  
バリィフリー映画会**

区内公衆浴場(銭湯)でりんご湯を行います。詳しくは葛飾銭湯ホームページをご覧ください。お問い合わせは ☎(5654)8386

**中央図書館  
バリィフリー映画会**

【12月5日(木)・12日(木)午前10時から(売り切れ次第終了)】  
【会場】区役所正面前(立石5・13・1) ☎(3838)5554

**中央図書館  
映画会**

【12月14日(土)午後6時から直接会場へ。】  
【対中学生以上の方100人程度】  
【制作/マガリ・ソ

**羽田空港のこれから  
パネル展示**

羽田空港の機能強化の取り組みを紹介します。  
【12月2日(月)～6日(金)午前10時～午後4時】  
【会場】ウイメンズバル(立石5・27・1) ☎(5654)8236

**山本亭イベント**

生田流箏演奏  
【12月1日・8日・15日(日)

**立石図書館  
認知症大百科**

講演会 知れば怖くない認知症予防と介護、人になやさしいまちづくり  
【12月15日(日)午後2時～3時30分。直接会場へ(先着順)】  
【定50人程度】  
八木裕子氏(東洋大学ライフデザイン学部准教授)  
【回想体験講座】  
【12月4日(水)午後2時～3時  
定12人方】  
11月26日(火)午前9時から電話か窓口で(先着順)。

**立石図書館  
認知症大百科**

**立石図書館  
認知症大百科**

**立石図書館  
認知症大百科**

**立石図書館  
認知症大百科**

**立石図書館  
認知症大百科**

**立石図書館  
認知症大百科**

**立石図書館  
認知症大百科**

**立石図書館  
認知症大百科**

**立石図書館  
認知症大百科**

**立石図書館  
認知症大百科**

**立石図書館  
認知症大百科**

難解な雨漏りをスパッと解決  
**雨漏り検査!**  
特殊検査液で漏水原因をピンポイント説明  
壁、天井のしみを見つけたらまず、こー報下さい!!  
Tel 03-5876-5801  
見積り無料 信頼と実績の株式会社サーベイ  
検査・修繕 125-0054 東京都葛飾区高砂 8-21-1

令和元年台風第19号災害・東日本大震災義援金  
温かいご支援ありがとうございます 【担当課】 総務課 ☎5654-8136

令和元年台風第19号災害義援金  
10月23日～31日に皆さんからお寄せいただいた義援金182,347円を11月13日に日本赤十字社にお送りしました。  
義援金をお寄せいただいた団体は次のとおりです(50音順)。  
▷うどんこパン倶楽部  
▷(株)エムエムコーポレーション  
▷木下印刷(株)  
▷ポーセラーツ

東日本大震災義援金  
9月1日～10月31日に皆さんからお寄せいただいた義援金14,889円を11月13日に日本赤十字社にお送りしました。  
義援金をお寄せいただいた団体は次のとおりです。  
▷みずいろのあまがえる

いづれも  
引き続き義援金を受け付けています  
【受付方法】 現金のみ  
【受付場所】 区民ホール(区役所2階)、総務課(区役所5階504番)、区民事務所、区民サービスコーナー  
この他、多くの皆さんからも温かいご支援をいただいております。ご協力ありがとうございます。

新小岩公園内「和楽亭」は、少人数から60人程度のお食事にご利用できます。宴席・コース料理は予約制です(椅子席の利用も可能です)。  
【申込方法】 電話か窓口で。【申し込み・問い合わせ】 和楽亭(西新小岩1-1-3新小岩公園内) ☎5670-3515 【担当課】 公園課

「全〇回」とある講座は、全ての日程に参加してください。費用の記載がない事業は無料です。多数抽選の記載がある事業は、定員を超えた場合抽選します。ハガキ、ファクスによる申し込みは原則1人1枚です。詳しくは区ホームページをご覧ください。





(9)

紙面上では市外局番03の表記を省略しています。

**就職支援出張相談会**

日 12月16日(月)午前9時30分  
午後4時50分 柴又地区  
センター(柴又1-38-2)  
定 10人 雇用保険受給中の  
方には、求職活動の実績と  
なる証明書を発行します。  
方 11月27日(水)午前10時から  
電話で(先着順) 申しこ  
発見プラザかつしか ☎(5  
680) 8765 担 産業経  
済課

**認知症サポーター  
養成講座**

認知症の方や家族が地域  
で安心して暮らせるよう、  
認知症を正しく理解します。  
日 12月19日(木)午後2時～3  
時30分 会 青戸地区センタ  
(青戸5-20-6) 対 区内在  
住・在勤・在学の方20人 方  
11月27日(水)午前9時から電  
話で(先着順) 申 高齢者総  
合相談センター青戸 ☎(5  
629) 5719 担 高齢者  
支援課

**ミニ門松作り**

日 12月21日(土)午前10時～正  
午、午後1～3時 定 各回20  
組(1組につき門松1対) 費  
千円 方 往復ハガキに「門松  
希望時間(午前か午後)、代  
表者の住所・氏名・電話番  
号を書いて、12月6日(金)  
(必着まで(多数抽選))。 会  
申 下 125・063 白鳥3・25・  
1 郷土と天文の博物館 ☎  
(3838) 1101

**中央・立石図書館  
ビジネス相談会**

中小企業診断士が起業・  
経営改善などの相談に応じ

ます(1人1時間程度)。  
**立石図書館**

日 令和2年1月5日(日)・2  
月2日(日)・3月1日(日) 午  
後1時30分～5時30分 会 申 担  
立石図書館(立石1-9-  
1) ☎(3696) 4451  
**中央図書館**

**いずれも**

定 各日6人 他 共催(一社  
東京都中小企業診断士協会  
方 11月27日(水)午前9時から  
各図書館の窓口か電話で先  
着順。

**外国人おもてなし  
語学ボランティア  
養成講座**

外国人とのコミュニケーション  
シヨンに関する基礎知識や、  
英語での道案内などに必要  
な言葉を学びます。  
日 令和2年1月18日(土)午後  
1時～4時30分、1月25日  
(土)・2月1日(土) 午前10時～  
正午、午後1時30分～3時  
30分 対 区内在住・在勤・在  
学15歳以上の方36人(中学  
生を除く) 方 往復ハガキに  
「おもてなし語学ボランテ  
ィア」・住所(在勤・在学の  
方はその所在地も)・氏名  
(フリガナとローマ字)・  
年齢・電話番号を書いて、  
12月20日(金)必着まで(多  
数抽選) 会 申 下 124・0012  
立石6-33-1 かつしかシ  
ンフォニーヒルズ別館内文  
化国際課 ☎(5670) 22  
59

**関係機関のお知らせ**

警視庁犯罪被害者ホッ  
トライン

毎年、11月25日～12  
月1日は、犯罪被害者  
週間です。

警視庁では、犯罪被  
害に遭われた被害者や、  
そのご家族のいろい  
ろな悩みや相談にお応え  
するため、電話相談を  
行っています。

【相談電話番号】 ☎(3  
597) 7830 (平  
日/午前8時30分～午  
後5時15分) 【問合  
わせ】葛飾警察署 ☎(3  
695) 0110

**12月1日は「世界エイズデー」です  
HIV即日検査・性感染症検査**

無料・匿名の検査です。  
HIV検査は、感染の機会から3カ月以上経過していないと正しい  
検査結果が出ないことがあります。  
HIVに感染しても、早期に適切な治療をすることにより、エイズ  
の発症を抑えることができます。

【日時】 12月6日(金)午前9～10時  
直接会場へ(先着順)。  
【会場】 健康プラザかつしか(青戸4-15-14)  
【定員】 40人  
【内容】 血液検査および尿検査  
(尿検査は、最後に尿をして1時間以上  
たってから採尿します)  
【その他】

HIV即日検査の結果は、検査当日にお伝  
えします。性感染症(クラミジア・梅毒)  
の検査結果とHIV検査結果が判定保留の場  
合は、12月20日(金)午前9～10時に健康プラ  
ザかつしかでお伝えします。  
【担当課】 保健予防課 ☎3602-1238



あなたの声をお聴かせください!

**区民と区長との意見交換会**

～「ふるさとかつしか」の未来を守る  
協働で安全・安心なまちづくり～

区長が区民の皆さんから区政へ  
のご意見・ご提案をお伺いします。  
当日は、現在見直し中の葛飾区基  
本構想・基本計画に関する意見交  
換も行います。多くの皆さんのご  
参加をお待ちしています。



日時	会場
12/9(月)午後6時30分～8時30分	柴又学び交流館(柴又5-33-8)
12/11(水)午後6時30分～8時30分	青戸地区センター(青戸5-20-6)
12/14(土)午前10時～正午	東立石地区センター(東立石2-15-7)

【対象】 区内在住・在勤・在学の方各日100人程度(先着順)  
【保育】 3歳以上就学前のお子さん各日5人  
保育を希望する方は、各開催日の3日前(土・日曜日を除く)  
までに、すぐやる課へ電話で申し込みください(先着順)。  
【その他】 要約筆記(字幕)・手話通訳あり  
【担当課】 すぐやる課 ☎5654-8448

**粗大ごみはお早めに  
申し込みください**

高さ・幅・奥行のいずれか一辺が30cmを超える大型のごみ(家  
具、自転車など)は粗大ごみとなります。  
12月は粗大ごみ受付センターの電話が大変混み合いますので、  
お早めに申し込みください。インターネットでは24時間申し込  
みができます。

**申込受付**  
▶インターネット(24時間受け付け)  
<http://sodai.tokyokankyo.or.jp/>  
▶電話 ☎5296-4400(午前8時～午後7時)

なお、システムメンテナンスのため、次の期間は受け付けを  
停止します。  
【受付停止期間】  
▶インターネット  
12月29日(日)午前0時～令和2年1月4日(土)午前0時  
▶電話  
12月29日(日)～令和2年1月3日(金)  
【問い合わせ】 粗大ごみ受付センター ☎5296-4400  
【担当課】 リサイクル清掃課

広告 内容については広告主にお問い合わせください。

**参加無料** 跡継ぎがいなくても安心してお参りできます。今 大注目の  
**納骨堂・屋内墓苑セミナー**

<b>日時</b>	令和元年12月15日(日) 10:00～12:00	<b>こんな疑問ありませんか</b>	▶どうして今 納骨堂が人気なの? ▶跡継ぎがいなくても大丈夫って本当? ▶今あるお墓からお引越しをするには? ▶自分のために新しく用意するには どうしたらいいの?
<b>場所</b>	東京都葛飾区金町6-2-1 ヴィナシス金町2階 よみうりカルチャー	<b>定員</b>	15名 <b>その他</b> 参加無料・要予約

▼セミナーのご予約はこちらまで▼  
**ヴィナシス金町店** ☎0120-996-544  
葛飾区金町6-2-1 ヴィナシス金町1階(マルエツ隣り)  
営業時間 10:00～18:30  
JR金町駅・京成金町駅より徒歩1分

堀切菖蒲園内「静観亭」は、少人数から70人程度の会合・法事・宴席などにご利用いただけます(椅子席の利用や食事無しでの利用も可能です)。  
【申込方法】 利用月の3カ月前の1日午前9時から電話で。 【申し込み】 静観亭(堀切2-19-1堀切菖蒲園内) ☎3693-6636 【担当課】 公園課

**凡例** 日日時 会場 対象 定員 内容 講師 費用 持ち物 保育 他その他 方 申込方法 申 申込先 問 問い合わせ先 担 担当課

このマークのあるものは、パソコン・携帯電話から電子申請で申し込  
みができます(一部 携帯電話からは申請できないものがあります)。  
【全〇回とある講座は、全ての日程に参加してください。費用の記載がない事業は無料です。多数抽選の記載がある事業は、定員を超えた  
場合抽選します。ハガキ・ファックスによる申し込みは原則1人1枚です。詳しくは区ホームページをご覧ください。

# 子育て・子ども



**凡例** 日時 会場 対象 定員 内容 講師 費用 持ち物  
 保育 他その他 方申込方法 申込先 問合わせ先 担当課

## お知らせ

特別支援学級などに  
通う経費の一部を  
補助します

申請方法など、詳しくは  
お問い合わせください。

【対象】 次のいずれかに該当するお  
子さんの保護者

▽葛飾区立小・中学校の特  
別支援学級に通学している  
▽区内在住で葛飾区立以外  
の小・中学校の特別支援学  
級に通学している

▽区内在住で公立小・中学  
校の通常学級に在籍してお  
り、特別支援学校の就学基  
準に該当する

【担当課】 学務課  
☎(5654)8459

## 産後ケア デイケア利用者募集

産後のお母さんの心とか  
らだの休息や赤ちゃんのケ  
アを、日帰りで受けること  
ができます。

助産師による個別相談も  
実施します。

【対象】 区内在住の生後1  
〜4カ月未満のお子さんと  
母親各会場15組

## 青戸保健センター

【日時】 12月10日(火)  
午前10時〜午後3時

## 【申込方法】

11月26日(火)午前8時30分  
から電話で(先着順)。

【会場・申し込み・担当課】  
青戸保健センター  
(青戸4・15・14健康プラ  
ザかつかい内)  
☎(3602)1284

## 金町保健センター

【日時】 12月16日(月)  
午前10時〜午後3時

## 【申込方法】

12月2日(月)午前8時30分  
から電話で(先着順)。

【会場・申し込み・担当課】  
金町保健センター  
(金町4・18・19)  
☎(3607)4141

ひとり親家庭の方へ  
就職に有利な資格を  
取得する際に給付金  
を支給します

事前相談が必要です。詳  
しくはお問い合わせくださ  
い。

## 【対象】

ひとり親家庭の母親または  
父親で20歳未満のお子さん  
を扶養し、児童扶養手当の  
支給を受けているか同様の  
所得水準の方

## 自立支援教育訓練給付金

次のいずれかの場合、講  
座修了後に支給します。  
▽区の指定を受けて雇用保  
険法による指定教育訓練講  
座(介護職員初任者研修講  
座、医療事務講座など)を  
受講した場合

▽雇用保険制度から指定教  
育訓練講座を受講した場合  
▽看護師などの専門資格の  
取得講座を受講した場合

(修学年数4年を限度)

## 【支給額】

受講費用の80%相当額  
(1万6001円〜20万円)  
ただし、雇用保険制度で  
の支給がある場合は支給額  
を差し引いた額となります。

【支給期間】  
就職に有利な国家資格  
(調理師・看護師・准看護  
師・介護福祉士・保育士な  
ど)を取得するため、養成  
機関で1年以上修業する場  
合に支給します。

【支給期間】  
修業期間(最長4年)  
【支給額】  
▽特別区民税非課税世帯  
月額20万円  
▽特別区民税課税世帯  
月額17万5000円

ただし、失業手当や遺族  
年金など、他に生活給付が  
ある方は、支給額により減  
額または対象とならない場  
合があります。

【その他】 自立支援教育訓  
練給付金も受け取れる場合  
があります。詳しくはお問  
い合わせください。

【申し込み・担当課】  
子育て支援課  
(区役所4階401番)  
☎(5654)8276

【催し】  
博物館天文ジュニア  
教室 冬休み・星の  
学校 全2回

お話や観察を通して、太  
陽と月について学びます。  
12月26日(木)・27日(金)午前  
9時30分〜正午(対小学3〜

このマークのあるものは、パソコン・携帯電話から電子申請で申し込  
みができます(一部、携帯電話からは申請できないものがあります)。  
【全〇回とある講座は、全ての日程に参加してください。費用の記載がない事業は無料です。多数抽選の記載がある事業は、定員を超えた  
場合抽選します。ハガキ、ファクスによる申し込みは原則1人1枚です。詳しくは区ホームページをご覧になるか、お問い合わせください。

6年生30人(往復ハガキに  
「星の学校」、参加者全員  
の氏名(フリガナ・学年、代表  
者の住所・氏名・電話番号  
を書いて、12月10日(必  
着まで(多数抽選))。会  
場〒125-0063白鳥3-25-1郷  
土と天文の博物館(38  
38)1101

毛糸でふわふわボール、  
紙コップでけん玉、紙スト  
ローで笛、紙で風車を作り  
ます。

11月30日(土)午前10時〜正  
午。直接会場へ(材料が無  
くなり次第終了)。会  
場〒1-9-1 対区内在住  
の小学生いずれも20人程度  
他主催/かつしか3Rサポ  
ーターの会(リサイクル清  
掃課)☎(5654)8273

シンフォニーヒルズ  
少年少女合唱団クリ  
スマスコンサートへ  
ご招待

クリスマスソングメドレ  
ーや童謡・唱歌などを合唱  
します。

12月15日(日)午後2時開演  
会場あり(リリオホール  
(亀有3・26・1リリオ館  
8・9階)区内在住の小学  
6年生までのお子さんと保  
護者5組10人(往復ハガキ  
に住所・氏名(フリガナ)・  
年齢(学年)・電話番号を書  
いて、12月5日(必着ま  
で(多数抽選))。申  
場〒124-  
0012立石6-33-1かつしか  
シンフォニーヒルズ「少年  
少女合唱団」係☎(567  
0)2233(担文化国際課

## ご利用ください 子育てに関する相談

- 妊娠・出産どうしようコール(☎3602-1391)  
妊娠や出産、養育について悩んでいる方に、保健師などの  
専門の職員が相談内容に合った支援をします。
- 妊娠・子育て相談窓口  
さまざまなニーズに幅広く対応できる、児童館などに設置  
している相談窓口です。子育ての相談を受け、さまざまな支  
援体制をお伝えするとともに、親子が気軽に集える場所です。  
【担当課】 育成課 ☎5654-8293
- 育児相談  
身体測定と乳幼児の発育・発達、栄養などについて、保健  
師や栄養士が個別相談に応じます。  
【担当課】 保健センター(11面上欄参照)
- 家庭訪問  
ご家庭に保健師や助産師などが訪問し、相談に応じます。  
【担当課】 保健センター(11面上欄参照)
- 乳幼児のアレルギー相談  
お子さんの湿疹やアトピー性皮膚炎に対応した衣類の選び  
方などの相談に応じます。  
【担当課】 保健センター(11面上欄参照)
- 親と子のこころの相談  
専門の医師や相談員が、育児に関する悩みなどの相談に応  
じます。  
【担当課】 保健センター(11面上欄参照)
- 子どもの発達相談  
言われていることが分かっていない様子がある、身体の動  
きがぎこちないなど、小学校入学前までのお子さんの発達に  
関する相談に応じます。  
【担当課】 子ども家庭支援課 ☎3602-1388

まずはお電話ください

## 親子で楽しむ エコライフ体験イベント

【担当課】 リサイクル清掃課 ☎5654-8273

【日時】 12月7日(土)午前10時〜正午  
【会場】 東奥戸児童館(奥戸4-20-11)

### おもちゃの交換会かえっこバザール 小学生以下対象

遊ばなくなったおもちゃを他のおもちゃと交換します。おもちゃを  
持参しなくてもエコ体験や受け付けなどのお仕事をすると、おもちゃ  
の交換に参加できます。

【持ち物】 自宅にある使わなくなったおもちゃ(1人5点まで。カー  
ドゲーム類を除く)

### 服としかあわせのシェア ~ベビー&マタニティ服~

まだ使用できる子ども服などを持ち寄り、1点につき1枚のメッセ  
ージを付けて交換します。寄付のみの方も受け付けます。

【対象】 区内在住・在勤で交換品を持参できる方(出産を控えている  
方は交換品が無くても可)

#### 【交換できる物】

マタニティ服、ベビー・子ども服(120cmまで)、ベビー・子ども靴(18  
cmまで)

1人最大5点まで持ち帰り可(マイバッグを持参してください)。

### フードドライブを実施します

フードドライブとは「食品ロス」削減を目的に家庭で余っている  
食品を持ち寄り、福祉団体や施設などに寄付するボランティア活  
動です。家庭で消費しない食品がありましたらお持ちください。

【対象食品】 缶詰、インスタント・レトルト食品、調味料、嗜好  
品、乾物、乳幼児用食品、飲料、健康食品などで、次の全てに該  
当する物

- ▶未開封の物
- ▶常温保存が可能な物
- ▶12月7日時点で賞味期限(要明記)が1カ月以上ある物
- ▶包装や外装が破損していない物
- ▶瓶詰めの食品でない物

健康部(保健所)  
 (代)☎3602-1222  
 青戸4-15-14

青戸保健センター  
 ☎3602-1284  
 青戸4-15-14

金町保健センター  
 ☎3607-4141  
 金町4-18-19

新小岩保健センター  
 ☎3696-3781  
 西新小岩4-21-12

水元保健センター  
 ☎3627-1911  
 東水元1-7-3

# 令和2年度の住民税に適用される主な税制改正

【担当課】 税務課 ☎5654-8550

## ふるさと納税制度 (寄附金税額控除の特例控除)の見直し

令和元年6月1日以降は、総務大臣が指定した自治体への寄附のみ、寄附金税額控除に特例控除が加算されます。確定申告の必要がない給与所得者や年金所得者に適用される、ふるさと納税ワンストップ特例制度についても同様です。なお、指定自治体は、総務省ホームページで公表されています。

令和元年5月31日までにを行った寄附については、全自治体への寄附が寄附金税額控除の特例控除の対象となります。

### ●指定された自治体へ寄附をした場合、寄附金控除額に加算されます(特例控除)

【特例控除額】 (指定された自治体への寄附金の合計-2,000円)×(90%-所得税率×1.021)

【控除限度額】 個人住民税の所得割額の20%

この他、確定申告をする必要のない給与所得者や年金所得者がふるさと納税ワンストップ特例制度の適用を申請すると、所得税の寄附金控除相当額も含め住民税から控除されます。

### ●指定されていない自治体へ寄附をした場合は基本控除のみ適用されます

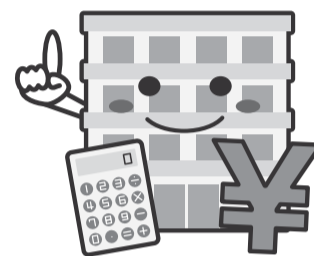
【基本控除額】 (自治体などへの寄附金の合計(※)-2,000円)×10%(特別区民税6%、都民税4%)

※寄附金の限度額は総所得金額等の30%(自治体以外(日本赤十字社、共同募金会など)への寄附額を含みます)。

## 住宅ローン控除 (住宅借入金等特別税額控除)の見直し

消費税率10%が適用される住宅などを取得し、令和元年10月1日～令和2年12月31日に入居した場合、住宅ローン控除の控除期間を3年延長して13年間とします。

また、住宅ローン控除を適用する申告については、これまで納税通知書が届く前までに行う必要がありましたが、制限がなくなりました。



## 人材募集

詳しくはお問い合わせください。

職種・勤務内容	募集人数	対象	勤務期間	勤務日時	報酬など	申込方法	選考日・選考方法	申し込み・担当課
介護認定調査 専門員 認定調査および 認定調査票のパソコン入力	若干名	介護認定調査員新規研修を修了した方で、次のいずれかの資格を有し、パソコンの操作が可能で、 ▷自転車に乗れる方 ▷介護支援専門員 ▷介護福祉士 ▷社会福祉士 ▷保健師 ▷看護師	令和2年1月1日～3月31日(再任可)	月16日勤務 午前9時～午後5時15分 月1回以上、土・日曜日勤務あり。 週1回以上、区役所への出勤あり。	月額119,700円+実績給 (1件につき2,800円) 交通費・有給休暇あり。 健康保険・厚生年金・雇用保険加入。	市販の履歴書、資格を証する書類の写し、作文「介護認定調査を公平、正確に行う上で何が大切か、あなたの考えを述べなさい」(400字詰め原稿用紙2枚)を、12月10日(火)(必着)までに持参か郵送(郵送の場合は簡易書留で封筒に「認定調査員」と朱書き)。	書類選考の上、12月13日(金)に面接。	〒124-8555 葛飾区役所 介護保険課 (区役所2階201番) ☎5654-8248
区立保育園 保育補助 朝と夕方の1日2回の勤務	10人程度	資格不問	令和2年1月1日～3月31日	月～土曜日 午前7時15分～午後8時30分の間で週29時間以内 (勤務曜日・時間は採用園による)	時給1,080円 交通費・有給休暇あり。 週20時間以上勤務の場合は健康保険・厚生年金・雇用保険加入。	12月13日(金)午後3時までに電話で申し込みの上、市販の履歴書と84円切手を面接時に持参。	12月16日(月)に書類選考・面接。	保育課 ☎5654-8267
【アルバイト】 ごみ収集作業員	若干名	平成31年4月1日現在18歳以上の方(高校生不可)	12月上旬～令和2年1月上旬	区の指定する日(週6日以内) 午前7時40分～午後4時25分	日額9,910円	市販の履歴書を12月5日(木)(必着)までに持参か郵送。	書類選考の上、面接(面接日は後日お知らせします)。	〒124-8555 葛飾区役所 清掃事務所 (区役所敷地内) ☎3693-6113

## 休日応急診療

中学生以下の方が受診する際は、保護者の同伴をお願いします。  
 車で来診される場合は、診療所の駐車場または近隣の有料駐車場をご利用ください。

### ◆医療機関などの案内

東京都医療機関案内サービスひまわり ☎5272-0303  
 東京消防庁救急相談センター(24時間対応) ☎#7119または☎3212-2323  
 本田消防署 ☎3694-0119/金町消防署 ☎3607-0119

### ◆平日夜間診療所(小児科)

平日夜間こどもクリニック(立石5-15-12立石休日応急診療所) ☎3694-9550  
 (受付時間)月～金曜日 午後7時30分～9時45分

### ◆休日診療所(内科・小児科)

立石休日応急診療所(立石5-15-12葛飾区医師会館内) ☎3694-9550  
 金町休日応急診療所(東金町1-22-1金町地区センター内) ☎3627-0022  
 (受付時間)日曜日・祝日 午前10時～11時30分・午後1時～3時30分・5時～9時30分  
 土曜日 午後5時～9時30分

### ◆休日当番医(受付時間)午前9時～11時30分、午後1時～4時30分

月日	医療機関名	診療科目	所在地	電話番号
12/1	四ツ木診療所	内	東四ツ木4-45-16	3694-1661
	吉崎医院	内、小	金町2-9-14	3607-3870
	大山クリニック	内、消、循、小	堀切1-41-9	3692-1314
	茅野外科内科	内、外	西亀有2-37-3	3602-0357
	小宅産婦人科医院	産婦	西水元1-29-17	3609-0415
	水元整形外科クリニック	整	水元5-4-1	5648-5011

### ◆休日歯科当番医(診療時間)午前9時～午後4時

月日	医療機関名	所在地	電話番号
12/1	日高歯科クリニック	東新小岩3-2-6	3692-1184
	平野歯科医院	水元5-16-6	3608-7037

### ◆休日当番接骨院(開院時間)午前9時～午後5時

月日	接骨院名	所在地	電話番号
12/1	こやの整骨院	堀切4-16-13	5654-9827
	西方整骨院	西新小岩1-8-7	5698-2887

### ◆休日対応薬局(開局時間)午前9時～午後5時30分

月日	薬局名	所在地	電話番号
12/1	おおうら薬局第一支店	立石7-6-1	3694-0435
	へいわ橋薬局	東四ツ木4-45-10	5698-0502
	いろは薬局	金町2-9-14	6231-3523

葛飾区へ転入した方または葛飾区内で転居した方へ 新しい住所に住み始めてから14日以内に、住民登録(転入届・転居届)が必要です。  
 戸籍住民課(区役所2階217番)または区民事務所で手続きをしてください。【担当課】 戸籍住民課 ☎5654-8192

# きらめきの街 新小岩 イルミネーション

新小岩駅周辺を鮮やかなイルミネーションで彩ります。

【担当課】 観光課

## 点灯日時

12月6日(金)～令和2年2月29日(土)

▶北地域 午後5～11時

▶南地域 街路灯の点灯～消灯まで

点灯場所 右図参照

▶北地域 スカイデッキつつみ、新小岩駅東北広場周辺

▶南地域 新小岩駅南口駅前、平和橋通り(一部) 他

問い合わせ

きらめきの街・新小岩実行委員会事務局(観光課内) ☎3838 - 5558

## イルミネーション点灯場所



## 図書館への来館や活字での読書が困難な方へ

# ハンディキャップサービスをご利用ください

【担当課】 中央図書館(金町6-2-1) ☎3607-9201 FAX3607-9200

### サービス内容

- ▶図書・CDなどの貸出期間は30日間です。
- ▶視覚に障害があり通常の印刷文字での読書が困難な方は、点字・録音図書などの無料郵送サービスや対面朗読サービスを利用できます。
- ▶図書館所蔵の本や個人が希望する資料の音訳・点訳サービスを利用できます。
- ▶点字図書、点字付き絵本、布絵本、デイジー図書(※1)、マルチメディアデイジー図書(※2)を貸し出しできます。
- ▶図書館への来館が困難な方は、ご自宅に希望の本や視聴覚資料などをお届けする「本の宅配サービス」を利用できます。



布絵本

(※1) 専用の機器、またはパソコンに専用ソフトをダウンロードして聞く音声図書

(※2) パソコンの専用ソフトなどで読めて、画像も表示される音声図書

### 対象 区内在住で次のいずれかに該当する方

- ▶身体障害者手帳、愛の手帳、精神障害者保健福祉手帳のいずれかをお持ちの方、要介護認定を受けている方
- ▶図書館の利用に支障のある75歳以上の方
- ▶区内の特別支援学校に在学中の方
- ▶区内の福祉施設、介護保険施設、病院などに入所・入院中の方

利用に当たっては、ハンディキャップサービスへの登録が必要です。詳しくはお近くの図書館にお問い合わせください。

## 12月3～9日は障害者週間です

# 「障害者週間」資料展示

ハンディキャップ資料や点字付きグッズの紹介、視野が狭くなる体験ができるメガネなどの展示を行います。

### 期間・会場

- ▶11月29日(金)～12月25日(水)  
中央図書館(金町6-2-1)  
☎3607-9201
- ▶11月29日(金)～12月5日(木)  
上小松図書館(東新小岩3-12-1)  
☎3696-7901
- ▶11月29日(金)～12月11日(水)  
水元図書館(東水元1-7-3)  
☎3627-3111
- ▶12月8日(日)～22日(日)  
立石図書館(立石1-9-1)  
☎3696-4451
- ▶12月13日(金)～28日(土)  
亀有図書館(亀有1-17-5)  
☎3690-1901
- ▶12月27日(金)～令和2年1月22日(水)  
鎌倉図書館(鎌倉2-4-5)  
☎3650-7741

どなたでも  
ご利用できます

### 小さな活字が読みにくくなった方

大きな活字で書かれた大活字本や、小説などの朗読CDがあります。

### 文字を読んだり内容を理解したりすることが苦手な方

やさしいことば、絵や写真で読みやすく書かれているLLブックがあります。



大活字本

広告 内容については広告主にお問い合わせください。

# 新小岩さくら保育園第1・第2

～小規模認可保育園～

定員 0歳児6名 1歳児7名 2歳児6名  
(職員3名) (職員2名) (職員2名)

### 特色

- ◎少人数で一人一人のお子様に丁寧な保育を提供します
- ◎英語レッスン、体操指導やベビーマッサージを行っています
- ◎園に自転車・ベビーカーを置いていけるので、そのまま新小岩駅から通勤可能です



## 入園募集開始 R1、11月頃

詳しくは葛飾区入園相談係まで

TEL:03-3695-1111(区代表)

TEL:03-5654-8278(子育て支援窓口)

入園に際して、見学必須となっております。見学は随時行っておりますので、お気軽にご連絡ください。

### 見学連絡先

新小岩さくら保育園第1 03-5879-2350  
新小岩さくら保育園第2 03-3697-5310