

## ここで食べられます!

区内の飲食店25カ所で、葛飾元気野菜を使用したメニューが食べられます。詳しくは葛飾元気野菜ホームページ(下帯参照)をご覧ください。

この看板が目印!



葛飾区役所食堂で提供している「小松菜のサムジャン炒め」(メニューは日によって異なります)

### 直売所があります!

#### 葛飾元気野菜直売所

旬の野菜の他、梅干しなどの加工品も販売しています。

**営業時間** 午前10時～午後4時 (売り切れ次第終了)

**定休日** 木・日曜日、年末年始、祝日

**所在地** 柴又4-28-2

**問い合わせ** ☎5612-7326



他にも葛飾元気野菜が買える取扱店や、農家さんが運営する直売所もあります。



▲取扱店はこの看板が目印!!

# 葛飾元気野菜

# 新鮮! 小松菜

### 即売会を実施しています!

産業フェアなどのイベントや区役所、都立葛飾商業高等学校などで、葛飾元気野菜の即売会を実施しています。開催日時については決まり次第、広報かつしかや葛飾元気野菜ホームページ(下帯参照)などでお知らせします。



#### JA東京マイル葛飾支店で即売会を実施します

**日時** 2月26日(水)午前9時から (売り切れ次第終了)

**所在地** 白鳥4-11-15

**問い合わせ** ☎5680-8953

## ? 葛飾元気野菜とは

葛飾区では戦後まで農業が主要産業で、当時は金町コカブなど、葛飾発祥の野菜をはじめ、多くの野菜が作られていました。

現在では、水元・奥戸・高砂地区を中心に小松菜や枝豆、キャベツ、ブロッコリーなどが栽培されています。これら区内で栽培された野菜は葛飾元気野菜として、直売や学校給食への供給など、地産地消の取り組みが行われています。

◀葛飾元気野菜のロゴマークキャラクター 元気くん



### これがおすすめ!

区内では冬の時期ハウレンソウ・ネギ・大根・小松菜などが収穫されています。中でも小松菜は、1年を通して収穫できる上、栄養満点なので特におすすめです。



葛飾元気野菜直売所の若林さん

小松菜はみそ汁に入れるとおいしいですよ!

イベントや販売所、使用店などの情報はこちらから

<https://genkiyasai.jp/>

【担当課】 産業経済課 ☎3838-5554

葛飾元気野菜

検索





高齢者に関する身近な相談窓口

高齢者総合相談センターを  
ご利用ください

高齢の方が地域で安心して生活できるよう、保健師・看護師・社会福祉士などの資格を持ったセンター職員が相談に応じます(無料)。【担当課】 高齢者支援課

こんなときにご利用ください

- 介護保険を利用したい
- 体の衰えを感じ、将来の生活が不安
- 近所に困っている高齢者がいて心配

相談時間

- ▶月～金曜日/午前9時～午後7時
- ▶土曜日/午前9時～午後5時30分(日曜日、祝日、年末年始は休館)

まずは、お近くの高齢者総合相談センター(下表)にお電話ください。



高齢者総合相談センター	電話番号
水元(水元1-26-20)	3826-2419
水元公園(南水元4-27-13-1階)	6231-3567
新宿(新宿2-16-4)	3826-8726
金町(東金町1-36-1-108)	3826-5031
高砂(高砂3-27-12)	5889-8600
柴又(柴又1-47-7-102)	5876-9531
青戸(青戸3-13-19)	5629-5719
亀有(亀有4-31-18-105)	6240-7630
堀切(堀切2-66-17)	3697-7815
お花茶屋(白鳥1-12-20-1階)	5671-2471
東四つ木(東四つ木2-27-1)	5698-2204
立石(立石6-19-10-1階)	6657-6140
奥戸(奥戸3-25-1)	5670-5212
新小岩(新小岩1-49-10-1階)	5879-9328

活き生き健康麻雀会員募集

健康麻雀を通じて「社会参加、仲間づくり、認知症予防」をめざします。

【実施日時・会場・定員】 下表のとおり  
いずれも4月1日～令和3年3月31日。

【対象】

区内在住おむね65歳以上の麻雀初心者程度の経験者

【費用】 月額1,600円

【申込方法】 往復ハガキに「健康マーじゃん新規募集」・希望番号(1つ)・住所・氏名(フリガナ)・年齢・電話番号を書いて、3月12日(木)(必着)まで(多数抽選)。

【申し込み・問い合わせ】

〒124-0012立石6-38-11シニア活動支援センター内  
シニアIT・活動情報サロン ☎3692-3180

【担当課】 シニア活動支援センター

番号	実施日時	会場	定員(人)
1	毎週(日)午前9時から	宝町憩い交流館 (宝町2-38-19)	各36
2	毎週(月)午後1時30分から		8
3	毎週(木)午後1時30分から		40
4	毎週(木)午後1時30分から	砂原憩い交流館(西亀有3-12-1)	40
5	毎週(日)午前9時30分から	白鳥憩い交流館 (白鳥3-32-6)	各36
6	毎週(日)午後1時30分から		40
7	毎週(火)午後1時30分から	たつみ憩い交流館(西新小岩2-1-4)	36
8	毎週(火)午後1時30分から	東奥戸憩い交流館(奥戸4-20-11)	40
9	毎週(水)午後1時30分から	柴又憩い交流館(柴又2-4-5)	28
10	毎週(水)午後1時30分から	末広憩い交流館(金町5-4-1)	各32
11	毎週(日)午前9時30分から	新宿憩い交流館 (新宿1-5-6)	28
12	毎週(日)午後1時30分から		各40
13	毎週(火)午後1時30分から	水元憩い交流館(水元4-6-15)	各40
14	毎週(金)午前9時30分から	シニア活動支援センター (立石6-38-11)	各40
15	毎週(金)午後1時30分から		

シニアのための

スマホ・タブレット初心者講座

全2回

基本操作を学びます。

【日】 3月14日(土)・21日(土)① 아이폰・アイパッド/午前10時～正午  
② アンドロイドスマホ・タブレット/午後1時30分～3時30分【会】 さくらみち集い交流館(鎌倉3-20-4)【対】 区内在住55歳以上の方各コース10人【費】 1,000円【持】 スマホ、タブレット(②は持ち込みのみ、らくらくフォンを除く)【方】 往復ハガキに「スマホ・タブレット初心者講座」・希望機器(①または②)・住所・氏名(フリガナ)・年齢・電話番号を書いて、3月5日(木)(必着)まで(多数抽選)。【問】 〒125-0062 青戸5-33-1-103NPO法人葛飾アクティブ.COM ☎5680-2964 【担】 シニア活動支援センター

かつしかシニアフォーラム

楽しく学ぶ幸齢100歳!  
いつまでも自立した生活を送るために

いきいきと過ごすための講演の他、歌や踊りのイベントを行います。

【日時】 3月7日(土)午後1～4時

【対象】 区内在住おむね60歳以上の方80人

【申込方法】 2月26日(水)午前10時から電話で(先着順)。

【申し込み】

NPO法人葛飾アクティブ.COM ☎5680-2964

【会場・担当課】

シニア活動支援センター(立石6-38-11)

認知症高齢者グループホームが  
開設されます

認知症の方が共同で生活し、介護や日常生活の援助が受けられる住居です。

申込方法など詳しくは施設にお問い合わせください。

【開設日】 3月1日(日)

【名称・所在地】

(仮称)愛・グループホーム東金町(東金町5-34-7)

【対象】

介護保険で要支援2以上と認定された認知症の方18人

【申し込み・問い合わせ】

(仮称)愛・グループホーム東金町

☎5876-6917(午前9時～午後6時)

【担当課】 介護保険課

広告 内容については広告主にお問い合わせください。

東京都行政書士会葛飾支部会員

官公庁への代理申請・契約書の代理作成は、行政書士にご相談下さい。

松崎基城(南水元1-8-17-401)	遺言・相続・家族信託の書類 出張相談も可能(夜土日祝可)	6869-3635	植原ひとみ(水元1-7-4-202)	遺言・相続・死後の対応など(英語対応可)、お気軽にご相談を	3609-4675	中田圭亮(金町5-6-8)	相続・遺言、内容証明、契約書作成等(土・日祝日対応可)	090-2741-1940	富井禎文(亀有1-10-11)	借地の更新・建替・譲渡承諾書 遺言・相続専門(土日祝可)	6336-6964	和賀井英雄(柴又2-18-7)	成年後見業務	3607-1695	古谷武志(奥戸7-15-19)	介護事業、入札参加、民事・商事	3692-0778	宋民子(亀有1-26-7)	外国人在留・帰化、相続・遺言の相続、在日韓国人の戸籍	5680-6930
---------------------	---------------------------------	-----------	--------------------	-------------------------------	-----------	---------------	-----------------------------	---------------	-----------------	---------------------------------	-----------	-----------------	--------	-----------	-----------------	-----------------	-----------	---------------	----------------------------	-----------

凡例

【日時】 日  
【会場】 会  
【対象】 対  
【定員】 定  
【内容】 内  
【費用】 費  
【持ち物】 持  
【備考】 保  
【その他】 他  
【申込方法】 方  
【申し込み】 申  
【お問い合わせ】 問  
【お問い合わせ先】 問  
【担当課】 担

このマークのあるものは、パソコン・携帯電話から電子申請で申し込みができます(一部、携帯電話からは申請できないものがあります)。

「全〇回」とある講座は、全ての日程に参加してください。費用の記載がない事業は無料です。多数抽選の記載がある事業は、定員を超えた場合抽選します。ハガキ、ファクスによる申し込みは原則1人1枚です。詳しくは区ホームページをご覧ください。

(3)

紙面上では市外局番03の表記を省略しています。

# 親子で楽しむ エコライフ体験イベント

直接会場へ

【日時】 3月8日(日)午前10時~正午  
【会場】 かつしかエコライフプラザ (立石1-9-1)

【担当課】 リサイクル清掃課 ☎5654-8273

■おもちゃの交換会 かえっこバザール  
遊ばなくなったおもちゃを他のおもちゃと交換します。おもちゃを持参しなくてもエコ体験や受け付けなどのお仕事をすると、おもちゃの交換に参加できます。

【対象】 区内在住・在学の小学生以下の方  
【持ち物】 自宅にある使わなくなったおもちゃ(1人5点まで。カードゲーム類を除く)

■しあわせのシェア~ベビー&マタニティ服~  
まだ使用できる子ども服などを持ち寄り、1点につき1枚のメッセージを付けて交換します。寄付のみの方も受け付けます。

【対象】 区内在住・在勤で交換品を持参できる方(出産を控えている方は交換品がなくても可)

【交換できる物】 マタニティ服、ベビー・子ども服(120cmまで)、ベビー・子ども靴(18cmまで)

1人最大5点まで持ち帰り可(マイバッグを持参してください)。持ち込みがない場合でも1点は持ち帰り可。

■フードドライブ

対象食品など詳しくは、12面をご参照ください。

産後のお母さんの心とからだの休息や赤ちゃんのケアを、日帰りで受けられること

産後ケア  
デイケア利用者募集

☎(5654)8460

催し

子ども未来プラザ鎌倉  
フラボー音楽隊コンサート

☎(3602)1284

たくさんの物語に合わせた曲を演奏する「フラボー」

お話や工作、観察を通して、太陽系について学びます。

日3月26日(木)・27日(金)午前9時30分~正午 対小学3~6年生25人(往復八ガキに「星の学校」、代表者の住所・電話番号、参加者全員の氏名(フリガナ)・学年を書いて、3月10日(火)必着まで多数抽選。会申担当125

天文の博物館 ☎(38038)1101

博物館天文ジュニア  
教室 春休み・星の学校 全2回

お話や工作、観察を通して、太陽系について学びます。

☎(3602)1284

講座・講演会

目3月8日(日)午前11時~11時40分。直接会場へ。子ども未来プラザ鎌倉(鎌倉1-7-3) 担当課 ☎(5654)8293

## お知らせ

新入学準備金(新小1年生)を振り込みます

【振入完了予定日】 2月28日(金)

【対象】 2月1日現在区内在住で、4月に小学校へ入学するお子さんがいる方

【入金方法】 3月4日(水)午前8時30分から電話で(先着順)。

【会場・申し込み・担当課】 青戸保健センター(青戸4-15-14健康プラザかつしか内)

【申込方法】 3月4日(水)午前8時30分から電話で(先着順)。

【対象】 区内在住の生後1~4カ月未満のお子さんと母親15組

【日時】 3月18日(水) 午前10時~午後3時

【会場】 区内在住の生後1~4カ月未満のお子さん

【対象】 区内在住の生後1~4カ月未満のお子さん



ができません。助産師による個別相談も実施します。

音楽隊」がオリジナル曲を演奏します。

目3月8日(日)午前11時~11時40分。直接会場へ。子ども未来プラザ鎌倉(鎌倉1-7-3) 担当課 ☎(5654)8293

# 子育ての各種手当などをご利用ください



区内在住の方で申請をしていない方は、申請してください。各手当には、それぞれ所得制限があります(子ども医療費助成を除く)。所得制限や申請に必要な物など、詳しくはお問い合わせください。

【担当課】 子育て支援課(区役所4階401番) ☎5654-8294

名称	対象	支給要件	内容	支給対象月など
児童手当	15歳に達した日以後の最初の3月31日までの児童を養育している方(生計中心者) 公務員の場合は勤務先で申請してください(国立大学・独立行政法人などを除く)。 児童福祉施設などに入所している児童は、施設長に児童手当が支払われます。		▷3歳未満 15,000円(月額) ▷3歳~小学生 第1・2子 10,000円(月額) 第3子以降(※) 15,000円(月額) ▷中学生 10,000円(月額) ▷所得制限以上の方 5,000円(月額) ※高校生以下(18歳に達した日以後の最初の3月31日までの方)の児童から第1子として数えます。	申請月の翌月分から 出生・転入日(前住所地の転出予定日)などの翌日から15日以内に申請をすることで、出生・転入日などの翌月分から支給します。 【支払月】 2月、6月、10月
児童育成手当	18歳に達した日以後の最初の3月31日までの児童を養育している父子・母子世帯またはそれに準じる世帯の方(児童福祉施設などに入所している児童を除く)	▷父母が離婚した児童 ▷母が婚姻によらないで出生した児童 ▷父または母が死亡した児童 ▷父または母に引き続き1年以上遺棄されている児童 ▷父または母が引き続き1年以上拘禁されている児童 ▷父または母が生死不明である児童 ▷父または母が身体に重度の障害(身体障害者手帳1・2級程度)を有し、常時介護を必要とする状態にある児童、または、精神に重度の障害を有し常時介護を必要とする状態にある児童 ▷父または母が裁判所からのDV保護命令を受けた児童	児童1人 13,500円(月額)	申請月の翌月分から 次のいずれかに該当する場合、支給開始の特例があります。 ▷都内の他区市町村で児童育成手当を受給中の方が転入し、前住所地で支給された最後の月の翌月15日までに申請した場合 ▷災害や、やむを得ない事由(離婚などは除く)がある場合、その事由がやんだ翌日から15日以内に申請した場合 【支払月】 2月、6月、10月
障害手当	20歳未満の障害のある児童を養育している方(児童福祉施設などに入所している児童を除く)	▷愛の手帳1~3度程度の児童 ▷身体障害者手帳1・2級程度の児童 ▷脳性まひ、または進行性筋萎縮症の児童	児童1人 15,500円(月額)	申請月の翌月分から 【支払月】 2月、6月、10月
児童扶養手当	18歳に達した日以後の最初の3月31日まで(政令で定める程度の障害※のある方は20歳まで)の児童を養育している父・母または養育者(児童福祉施設などに入所している児童を除く) ※心身に中度以上の障害を有する場合(例)「身体障害者手帳」で1~3級程度	▷父母が離婚した児童 ▷母が婚姻によらないで出生した児童 ▷父または母が死亡した児童 ▷父または母に引き続き1年以上遺棄されている児童 ▷父または母が引き続き1年以上拘禁されている児童 ▷父または母が生死不明である児童 ▷父または母が身体に重度の障害(身体障害者手帳1・2級程度)を有し、常時介護を必要とする状態にある児童、または、精神に重度の障害を有し常時介護を必要とする状態にある児童 ▷父または母が裁判所からのDV保護命令を受けた児童	▶児童1人(全部支給) 42,910円(月額) (一部支給) 42,900円~10,120円(月額) ▶児童が2人以上の場合、次のとおり加算されます。 2人目(全部支給) 10,140円(月額) (一部支給) 10,130円~5,070円(月額) 3人目以降1人につき(全部支給) 6,080円(月額) (一部支給) 6,070円~3,040円(月額) 一部支給の場合は、所得に応じて10円単位で手当額が決定します。	申請月の翌月分から 災害や、やむを得ない事由(離婚などの理由は除く)があり、その事由がやんだ翌日から15日以内に申請した場合には支給開始の特例があります。 【支払月】 1月、3月、5月、7月、9月、11月
特別児童扶養手当	20歳未満の障害のある児童を養育している方(児童福祉施設などに入所している児童を除く)	▷愛の手帳1~3度程度の児童 ▷身体障害者手帳1~3級程度(下肢機能障害は4級の一部を含む)の児童 ▷上記と同程度の疾病もしくは身体または精神の障害がある児童	児童1人(特児等級1級) 52,200円(月額) (特児等級2級) 34,770円(月額)	申請月の翌月分から 【支払月】 4月、8月、11月
ひとり親家庭等医療費助成	健康保険に加入し、18歳に達した日以後の最初の3月31日までの児童(心身に中度以上の障害を有する児童は20歳未満)を養育している父子・母子世帯またはそれに準じる世帯の方とその児童	▷父母が離婚した児童 ▷母が婚姻によらないで出生した児童 ▷父または母が死亡した児童 ▷父または母に引き続き1年以上遺棄されている児童 ▷父または母が引き続き1年以上拘禁されている児童 ▷父または母が生死不明である児童 ▷父または母が身体に重度の障害(身体障害者手帳1・2級程度)を有し、常時介護を必要とする状態にある児童、または、精神に重度の障害を有し常時介護を必要とする状態にある児童 ▷父または母が裁判所からのDV保護命令を受けた児童	健康保険適用による自己負担分を助成(住民税課税世帯は定率1割は自己負担)	医療証の始期は交付申請をした日 災害や、やむを得ない事由(離婚などの理由は除く)がある場合は特例があります。
子ども医療費助成	健康保険に加入し、15歳に達した日以後の最初の3月31日までの児童		健康保険適用による自己負担分を助成	医療証の始期は出生日・転入日 対象者となった日から3カ月以内に申請をしなかった場合は、申請日からとなります。

手当の支払日は原則10日(特別児童扶養手当は11日)です。この日が金融機関の営業日でない場合、直前の営業日となります。

### 凡例

- 日日時
- 会場
- 対象
- 定員
- 内容
- 費用
- 持ち物
- 保育
- その他
- 方申込方法
- 申請先
- 講師
- 費用
- 問い合わせ先
- 担当課

このマークのあるものは、パソコン・携帯電話から電子申請で申し込みができます(一部 携帯電話からは申請できないものがあります)。

「全〇回」とある講座は、全ての日程に参加してください。費用の記載がない事業は、定員を超えた場合抽選します。ハガキ・ファクスによる申し込みは原則1人1枚です。詳しくは区ホームページをご覧ください。

**堀切商店連合会**

**協働のまち葛飾**  
地域の皆さん・事業者・区が「地域をより住みやすく、より良いまちにしよつ」と考えて協力する「協働」の取り組みが、区内に広がっています。  
【担当課】政策企画課協働推進担当  
☎(5654)8177

毎年3月に堀切水辺公園で実施し、今年で6回目となる「かつしかふれあいRUNフェスタ」は、ご自身の体力に合わせて参加できるマラソン大会です。会場では和太鼓演奏やダンスのステージ、模擬店もあります。この大会でかつしかふれあいRUNフェスタ実行委員会の一員として、参加者におもてなしのサービスをを行い、地域をあげてイベントを盛り上げているのが、堀切商店連合会です。

主な活動は、最寄りの駅から会場までの誘導や声掛け、温かい飲み物の提供、参加者が受けられる飲食代の割引サービスなどのおもてなしです。

第1回大会から実行委員として活動している、堀切商店連合会の岩崎修さんは、「走る人に寄り添うおもてなしをすることで、参加される方がリラックスして大会に臨めるよう努めています。第1回の開催は苦労もありましたが、毎年改善を重ね、新しいことにも積極的にチャレンジしてきました。今年は地元有志に書いていただいた応援メッセージや絵を会場までの誘導



路に掲示し、駅から参加される方を歓迎します。あいさつや声掛けなど参加される方とのふれあいが大事にしているため、参加された方が「来年も参加するよ」などと声を掛けてくれたり、握手してくれたりして、喜んでもらえると感じます。今後も、参加される方に喜んでもらえる大会をめざし、盛り上げていきたいです」と話してくれました。

**第6回かつしかふれあいRUNフェスタ2020**

【日時】3月8日(日)  
午前8時30分～午後1時45分(雨天決行)  
【会場】堀切水辺公園(堀切1・12地先～7地先)  
※参加募集は締め切りしました。

**かつしかを伝える隊**

【担当課】広報課 ☎5654-8115

区ホームページやフェイスブック、ツイッターで発信している区の出来事の一部を紹介します。

**おいでよ亀有 Winter Festival**



2月1日、亀有公園と亀有リリオパークで「おいでよ亀有 Winter Festival 2020」が開催されました。  
葛飾元気野菜を使い、直径1mの大鍋で作る名物の亀有千人鍋や大道芸、地元グルメなどでたくさんの方が冬の亀有を楽しんでいました。

**節分会豆まき大会**



2月3日、柴又帝釈天で「節分会豆まき大会」が行われ、柴又に部屋を構える東関部屋の力士などが豆まきに参加しました。  
住職の掛け声で豆まきが始まると、境内は子ども連れの方から年配の方まで多くの方が福豆を取ろうと手を伸ばし、大盛り上がりでした。

**障害者施設自主生産品販売会**



2月5日、区役所2階区民ホールで障害者施設自主生産品販売会が実施されました。  
パンや焼き菓子、ビーズ製品などたくさんの商品が販売されました。区役所に立ち寄った人や販売会を毎回楽しみにしている人などでにぎわい、終了前に売り切れた商品もありました。

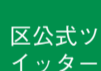
**町工場見本市**



2月13・14日、東京国際フォーラムで「町工場見本市2020」を開催しました。  
区内外の町工場53社の製品の展示や技術を体験できるブースの他、企業経営者によるシンポジウムやパネルディスカッションも行われました。会場は技術を体験したり、商談をしたりする人でにぎわいました。

**スイーツランキング**  
(1月16日～2月15日)

- 1位 新型コロナウイルス関連
- 2位 葛飾納涼花火大会の開催日が決定
- 3位 コープ葛飾白鳥店フードライブ開催



**3月1日(日)午後7時放送開始**



区公式YouTubeチャンネルとJ:COM(地デジ11ch)で視聴可能

右のQRコードから過去の放送もご覧いただけます。



**区内スポーツ強豪校の強さに迫る!!**



出演 内山信二さん  
(かつしか観光大使)



ゲスト出演 迫田さおりさん  
(元バレーボール日本代表)



ナレーター 吉田照美さん  
(かつしか観光大使)

かつしか観光大使の内山信二さんが、地元葛飾でしか出会えない人、葛飾でしか経験できないイベント、葛飾でしか食べられない物など、葛飾ならではの魅力を求めて区内を巡る情報バラエティです。  
今回はこの冬大活躍した共栄学園女子バレーボール部と修徳高校女子サッカー部の他、『子ども未来プラザ鎌倉』も登場！さらに葛飾発B級グルメをつくる『カツシカメシ』も！

【担当課】広報課 ☎5654-8115

**宴会や会食に**

**和楽亭・静観亭をご利用ください**

【担当課】公園課

● **新小岩公園内「和楽亭」**

和室やロビーで食事、飲み物、甘味などを楽しめます。和室でも椅子席の利用が可能です。宴席・コース料理は予約制で、最大60人程度の利用ができます。



【利用時間】 午前9時～午後6時(夜間利用は午後10時まで)  
【休館日】 水曜日・第3木曜日  
【申込方法】 電話か窓口で。  
【所在地・申し込み】  
和楽亭(西新小岩1-1-3新小岩公園内) ☎5670-3515

● **堀切菖蒲園内「静観亭」**

少人数から70人程度の会合・法事・宴席などに利用できます(椅子席でのご利用、食事なしでの利用も可能です)。  
花菖蒲が開花時期を迎える6月の利用は、3月1日(日)から電話で受け付けます。



静観亭から見た菖蒲園

【利用時間】  
午前9時～午後4時30分(夜間利用は午後5時30分～9時)  
【休館日】 月曜日(祝日の場合はその直後の平日)  
【申込方法】 利用月の3カ月前の1日午前9時から電話で。  
【所在地・申し込み】  
静観亭(堀切2-19-1堀切菖蒲園内) ☎3693-6636

(5)

「葛飾柴又」重要文化的景観イベント

☆☆☆しばまたナイト☆☆☆

# SHIBAMATA NIGHT

～葛飾柴又の文化的景観を後世に伝える～

**日程** 3月13日(金)・14日(土) 荒天中止

**会場** 柴又帝釈天題経寺(柴又7-10-3)

**纏の特別披露**

**【時間】** 午後4時30分～5時

宵庚申の時に行われている葛飾柴又の伝統行事である纏の練り歩きを披露します。



**柴又帝釈天ライトアップ**

**【時間】** 午後5時～8時30分

「葛飾柴又の文化的景観」の中核をなし、柴又の歴史が刻まれてきた帝釈天の諸堂をライトアップします。



**『平家物語』を琵琶で奏でる**

**【時間】** 午後5時15分・6時30分・7時45分  
(1回30分程度)

平家物語の中から、葛飾と関わりの深い鎌倉御家人「葛西清重」が従軍した合戦の場面を選び、薩摩流琵琶の調べと語りでライトアップを演出します。



詳しくはかつまるガイド(<http://www.katsushika-kanko.com/>)をご覧ください。

**【主催】** 「葛飾柴又」重要文化的景観イベント実行委員会  
**【担当課】** 観光課 ☎3838-5558

## バス利用者用駐輪場 (サイクル&バスライド) を新たに整備しました

～自転車でバス停へ～

バス交通の利便性向上や利用促進を図るため、区ではバス事業者との協働により、バス停付近へのバス利用者用自転車駐輪場の整備を進めています。駐輪料金は無料で、登録などの手続きは必要ありません。  
**【担当課】** 調整課 ☎5654-8397

**細田三丁目バス利用者用駐輪場(細田1-16地先)**

**駐輪台数** 7台程度

**周辺のバス停** 細田三丁目、細田踏切

京成タウンバス：小54(亀有駅南口～京成高砂駅～京成小岩駅)

京成バス・京成タウンバス：新金01(新小岩駅南口～金町駅南口)

※新金01は、土・日曜日、祝日のみ運行



**【注意事項】**

- ▶ 原動機付自転車(原付バイク)やオートバイなどは駐車しないでください。
- ▶ バスの運行時間以外は、駐輪しないでください。
- ▶ 適切な利用がなされていない場合は、貼り紙をした上で一定期間経過後に撤去・処分します。
- ▶ 駐輪場利用における盗難や破損、事故などのトラブルについては一切の責任を負いません。

## 先人が残した文化遺産 かつしかの遺跡

遺跡とは昔の人々が暮らした住居の跡や井戸、土器などのさまざまな生活道具が地中に埋もれて、今日まで残っていたものです。葛飾区内には27カ所の遺跡があり、古墳時代に人が住み始めたことが分かっています。

昨年、柴又や奥戸、青戸、立石などで発掘調査を実施し、柴又で古墳時代の土器の破片が出土しました。

**遺跡対象地での建設工事などの計画がある方へ**

遺跡対象地(下表)で建物建設などの土木工事を実施する場合は、事前に書類と工事図面の提出が必要です。また、遺跡対象地の近接地など遺跡が広がる可能性のある地域でも、書類や図面類の提出をお願いしています。

深く掘削する工事については、遺跡を壊してしまう場合がありますので、工事前に発掘調査を実施し、記録に残す必要があります。

詳しくは、区ホームページ(トップ→くらしのガイド→生涯学習・スポーツ・文化→生涯学習→土木工事など開発に伴う埋蔵文化財調査について)をご覧ください。

**【提出先・担当課】**

▶ 郷土と天文の博物館(白鳥3-25-1) ☎3838-1101

▶ 生涯学習課(区役所4階430番) ☎5654-8477

遺跡対象地	名称	遺跡対象地	名称
青戸6-16・41番 7-13～17・19～37番 8-22～25番	御殿山遺跡 葛西城址	柴又2-1～11番、3-11番 柴又3-30番	古録天遺跡 柴又八幡神社古墳
奥戸1-25～28番 3-2～5番	鬼塚遺跡	柴又6-23番 江戸川河川敷(柴又5～7丁目)	柴又河川敷遺跡
奥戸1-28番	鬼塚	柴又7-5～14番	柴又帝釈天遺跡
奥戸3-6～15・24～28番	本郷遺跡	高砂7-13・14・21番	新宿町遺跡
奥戸3-12番	塚	高砂7-24番	三ツ池古墳
奥戸4-2・9番 東新小岩4-7～11・17・19・22～24番	上小松遺跡	立石8-35～44・49・52番	立石遺跡
奥戸6-6・8・12・15番	包蔵地	立石8-37番	立石様
金町浄水場	金町浄水場内遺跡	立石8-40番付近	南蔵院裏古墳
亀有2-41・42・50番	前津遺跡	立石8-43番	熊野神社古墳
小菅1-24～26番	小菅銭座跡	西亀有1-2・3・7・10～13・17番 東堀切3-9番	上千葉遺跡
小菅1-35東京拘置所	小菅御殿跡	西水元1-4・10・12・13番	水元飯塚遺跡
柴又1-6～10・25～36番 3-12～14・28番	古録天東遺跡	東金町4-28番	塚
柴又1-47・48番 3-30番	柴又八幡神社遺跡	四つ木1-22・23・25～28番	伝葛西清重館址

## 安全・安心なまちづくり 40

区民の皆さんが安全で安心して暮らせるまちづくりのためのさまざまな取り組みを紹介します。

**【担当課】** 危機管理課 ☎5654-8572

● **災害時などにおける無人航空機(ドローン)を活用した支援活動に関する協定を締結**

1月23日、区は東京アンテナ工事(株)と災害時などにおける無人航空機を活用した支援活動に関する協定を締結しました。

協定の締結により、大規模災害時において、ドローンを活用して上空から映像を撮影し、火災や河川の状況などを確認することが可能になり、災害対応における情報収集力を強化しました。



持ち込み食品などの放射性物質検査を行っています(要予約)。詳しくは区ホームページをご覧ください。

**【申し込み・担当課】** 消費生活センター(立石5-27-1ウィメンズパル内) ☎5698-2316

# 葛飾区のごみを減らそう!

区から出るごみは、最終的に東京湾にある埋め立て処分場で処理されますが、このまま使い続けるとあと50年しか埋め立てできないと言われています。皆さんの家庭から出るごみの中では生ごみが最も多く、その次は紙類です。そのため、この2つを減らしていくことが、ごみの減量につながっていきます。区では、生ごみの減量と雑紙の資源化を「かつしかルール」として区民、事業者、区の三者で取り組んでいます。

【担当課】 リサイクル清掃課 ☎5654 - 8273



▶葛飾区ごみ減量・3R推進キャラクター「リ- (Ree) ちゃん」

## 生ごみの減量

- 買い物の時** 必要な分だけ買うようにしましょう  
買い物前に冷蔵庫の確認をしたり、ばら売り・量り売りを利用したりしましょう。
- 料理の時** 食べる分だけ作るようにしましょう  
作りすぎてしまったら、冷凍保存や違う料理に作り直すなどして食べ切りましょう。
- 片付けの時** しっかりと水切りをしましょう  
調理時に、野菜の皮などが水に浸からないよう工夫することで水切りの手間が軽減できます。



## 雑紙の資源化

- ごみを出す時** 雑紙は資源の日に出しましょう  
不要なハガキなどは、玄関脇に紙袋を置いて、その中に入れるようにして、資源の日に出すと簡単です。  
さらに、ティッシュペーパーをボックスタイプからビニールタイプにしたり、トイレトペーパーを芯なしなどにしたりすると、家の中の紙類を減らすことができます。



## 食べ切り・使い切りレシピにチャレンジ!

これからの季節が旬のかぶを使ったメニューを紹介します。

### かぶの丸ごとステーキ (4人分)



- 【材料】
- かぶ……………中4個
  - サラダ油……大さじ1
  - みそ……………大さじ2
  - 砂糖……………大さじ2

- 【作り方】
- ①実から葉を切り落とし、砂を落とすように洗います。
  - ②実は皮ごと1cm程度の輪切りにし、30秒程度下茹でします。葉も30秒程度下茹でし、水気を切って刻みます。
  - ③フライパンにサラダ油を敷き、実を中火で焼いて、皿に移します。
  - ④③で使用したフライパンで葉を弱火で炒めます。みそと砂糖を加え適宜水分を飛ばしてソースにし、焼いたかぶにかけてできあがりです。

献立作成：東京聖栄大学

# 犯罪被害に遭わないために

【担当課】 生活安全課

もしも犯罪被害にあったら  
すぐに警察に届け出ましょう

- ▶葛飾警察署 ☎3695 - 0110
- ▶亀有警察署 ☎3607 - 0110

## 自転車盗難

令和元(2019)年の葛飾区内の

自転車盗難件数

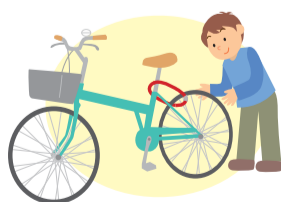
**1,340件**

全刑法犯のうち

**約4割**が自転車盗難

盗まれた自転車の約6割が無施錠  
少しの間だから大丈夫はNG!

区では条例で自転車の鍵掛けを義務化しています。自転車盗難に遭わないために、自転車から離れる時は必ず鍵を掛けましょう。



自宅や駐輪場、駅周辺で多く盗まれています  
特に自宅(マンションなどを含む)や大型商業施設などの駐輪場、駅周辺で自転車の盗難被害が多く発生しています。

## 特殊詐欺

区内では、昨年1年間で124件、約2億1,000万円(葛飾警察署、亀有警察署調べ)の特殊詐欺での被害がありました。手口は年々巧妙になり、被害が増えています。

これらは全て詐欺です

### ●架空請求詐欺

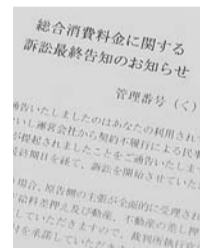
裁判所などを装った「訴訟の告知」「差し押さえ」などと書かれたハガキや封書を送りつけられる。書かれている電話番号に電話すると、訴訟取り下げ費用などと言われ、コンビニで電子ギフト券を買わせられるなどして、お金をだまし取られる。

裁判などの通知は封書で特別送達(郵便局員が直接本人に手渡し)で送付されます。ハガキにある番号に電話せず、まずは警察などに相談しましょう。

### ●キャッシュカードすり替え詐欺

警察官を名乗る者から「あなたの口座が犯罪に使われている、キャッシュカードを確認しに行きます」と電話がある。その後自宅に来て、封筒にキャッシュカードを入れて封をして印鑑を押して保管するようと言われる。印鑑を取りに行っている間に、キャッシュカードが入っている封筒と偽の封筒をすり替えられて、キャッシュカードをだまし取られる。

絶対に他人にキャッシュカードや通帳を渡したり、暗証番号を教えたりしないでください。また、電話でキャッシュカードや口座に関する話を受けたときは、すぐに警察などに相談しましょう。



怪しいと思ったらすぐに警察や消費生活センター(☎5698 - 2311)に相談を

平成30年度  
の相談件数

5,613件

【担当課】 福祉管理課  
☎5654 - 8244

# あなたの近くの身近な相談相手 民生委員・児童委員

## 民生委員・児童委員とは?

「高齢のひとり暮らしで生活に不安」「福祉サービスの窓口が知りたい」「育児や子どものしつけで悩んでいる」など、福祉全般にわたり相談や支援を行っています。地域の推薦を経て厚生労働大臣から委嘱されている無償のボランティアです。相談内容の秘密は固く守ります。

### 悩みを持った方のために

生活に困っている方や身体の不自由な方、ひとり暮らしの高齢の方などの悩み事などの相談に応じたり、区や関係機関との橋渡し役を務めたりしています。



四つ木地区困りごと相談

### 高齢の方のために

地域での交流活動をサポートし、孤立を防止するためのイベントの企画・運営に携わったり、誕生日祝金の贈呈などで高齢者宅を訪問したりしています。



東金町地区健康サロン

### 子育て中の方や子どもたちのために

児童館などで行われる行事に協力したり、学校などの関係機関と連携して、児童とその保護者、妊産婦の方などの問題解決のお手伝いをしたりしています。



新小岩北地区のびのび測定

## 民生委員・児童委員の一斉改選が行われました(敬称略)

民生委員・児童委員について詳しく知りたい方やお住まいの地区の委員に相談をしたい方は、福祉管理課(☎5654 - 8244)までお問い合わせください。

### ■立石地区

加納秀一 村越康二 金子美恵子 西方賀代  
倉品美奈子 澤目和子(会長) 青山やえ子 北條良子(副会長)  
伊藤みどり 柳田トシ子 植原郁子 市村和幸 元山納子  
梅澤留美 蓮見良美 本宮正人 倉持俊次郎(副会長)  
白木伸行 栗田重和 奥山淑 浦野みどり  
長岡厚子(主任児童委員) 岩崎由美子(主任児童委員)

### ■東立石地区

森久枝 大川加代子 菅谷喜美子 太田好一  
野口幸子(会長) 萩原絹子 佐野誠一(副会長)  
青木加代子 増田左文 丸山隆子 成田礼子  
間瀬知佐子(主任児童委員) 小谷義行(主任児童委員)

### ■東四つ木地区

宇田川寛恒(会長) 歌田絹子 佐藤博子(副会長)  
栗田美江子 林真知子 鈴木幸子 作田光江 高橋恒生  
須藤美代子 佐藤孝良(主任児童委員) 浅岡しのぶ(主任児童委員)

### ■四つ木地区

松本純子 中山仁美 下井守 三ツ井敏子(副会長)  
根反久子 諏訪加代子 永村三津枝 滝島安子 長坂三重子(会長)  
桂野節子 吉沼紀子 石井英三 荻谷道子 山下恭子  
藤井桂子 神田祥子 石山由理(主任児童委員) 熊瀬幸枝(主任児童委員)

### ■堀切地区

前田三知代 吉田育子 平賀由紀枝 大関秀子 桑原三枝子  
高橋朝美 伊藤和枝 小村正夫 座間登代美 大伴はるよ(会長)  
宮本チエ子 石黒治重(副会長) 伊藤宏文 小高幸恵(副会長)  
平賀ふなみ 齊藤久男 八木井仁(主任児童委員) 岡真由美(主任児童委員)

### ■南綾瀬地区

岩瀬イク子 上原啓三 丸山一美 橋本治雄(副会長)  
長崎高子 栗原正男 木村良子 芦川良子 沢口昇  
荒井ユキ江 山中仁 高橋れい子(会長) 中山友子  
堀内かほる 松井朋枝 相川美子(副会長)  
池田仁美 鈴木克己 長澤智恵子 田村喜久雄 田邑洋子  
加藤喜代 奥平啓子 小川竹夫 田代郁子 阿藤みどり(主任児童委員)  
高橋ひろみ(主任児童委員)

### ■お花茶屋地区

郡司久美子 小井土けい子 南雲達夫 増田清(会長)  
遠藤隆浩 山崎陽子 鈴木恵子 白石広美 秋本陽子  
後藤綾子 宇田川道子 赤松美樹 吉田麻紀(副会長)  
小野ハマ 小澤恵子 田中その江 江川愛子(副会長)  
加藤広子 櫻井弘美(主任児童委員)

### ■亀有地区

磯貝五十鈴 澤田みどり 能味恵一 宮澤暁子 上原務 巷岡広子  
藤井祥子 仲澤章 石井明 相澤茂(副会長) 鞠子清美  
田中健夫 松原敏子(副会長) 三浦みち子 石田美千代  
塩入ひとみ 南博子 武笠晃明 山田知花 佐藤正治(会長)  
松坂憲一 藤原育子 藤野尚子 妹尾和美 小林光晴  
佐原浩美(主任児童委員) 筒井真実(主任児童委員)

### ■青戸地区

嘉野雅章 廣川ふじ子 田中清子 八木橋聡美  
坂口慶子 福田芳枝(副会長) 鷺巣圭子 左近司孝子  
渡邊侂子 濱口由美 加賀野恵理子 松井喜美江  
寺田恵子(副会長) 本村祐子 成田直美 山本吉彦  
小林隆猛(会長) 高橋不二子 千野裕子 鈴木三津雄  
白井和喜恵(主任児童委員) 中野恵子(主任児童委員)

### ■新小岩北地区

鳶幸江 川合比奈子 奈良橋初枝 前田芳作 小堀いつえ(副会長)  
三田浩祥 佐藤明美 須田富夫 荒井令子 岡田裕子 神長孝代  
竹本利昭 福島洋子 鈴木順子 大塚みよ子 高山英子 島村優子  
白濱洋子 岩田和子 古橋美香 長谷川怜美 加賀あさ子  
津村寿子(会長) 田中利幸(副会長) 鈴木陽子 一倉恵利子  
廣瀬公雄 山本君子(主任児童委員) 堀米恵子(主任児童委員)

### ■新小岩地区

中込和子(副会長) 横山正一 石川はじめ 松本浩子  
井岡美津枝(副会長) 濱口智恵子 沼澤百合子 鈴木扶美子  
園田ヨシイ 矢作秀夫(会長) 市川啓子 齊藤泰子 菊池順子  
相澤綾子 米山美智子 宮澤賢一 細井操 千葉敏子 小野寺咲子  
鈴木喜代美 木内智美(主任児童委員) 岡嶋卓也(主任児童委員)

### ■奥戸地区

滝田節子 井口理津子 関本安彦 山内クミ子 小口加代子  
清水秋久 石井玲子(副会長) 田島恵美子 長島和子(副会長)  
保田一恵 鈴木文康(会長) 鈴木享子 岡部秀子 六角福子  
田中誠一 鈴木正則 坂田千代子(主任児童委員) 江澤利佳(主任児童委員)

### ■高砂地区

三浦れい子 高橋令子(副会長) 中田政江 石井陽子  
川鍋晴美 田村三枝子 南秋彦 猪股きょう子  
橋本文枝(副会長) 吉川和枝 横山高士 澤口佳子  
鎌田和子(会長) 澤口勝江 櫻井喜代美 田邊博資 山崎勇  
奥嶋真弓 遠藤ふじ子 新井健之 田牧浩一郎 岩堀茶子  
栗原辰司 有馬江美子 水梨美智子 田部井由美 龍野俊三  
牧田智子(主任児童委員) 山本洋子(主任児童委員)

### ■柴又地区

大石みなみ 倉田真美 菊地早苗 佐藤弘枝 大石文江  
戸室茂雄 大倉良子 馬木純二 神保万里子 宮崎弘子  
関全秀 大久保恵美 矢崎文枝 杉浦健(会長) 伊坂克貴  
白倉理香 星野浩一(副会長) 鍋島比佐子 島伊津子 目黒達也  
福岡優子 齊藤一雄(副会長) 畠山直子 下田一夫  
花澤咲子(主任児童委員) 松野隆裕(主任児童委員)

### ■新宿地区

市村静子(会長) 西澤浩子 飯田充 小田美佐 土屋博子  
井筒紀子(副会長) 梅澤有貴 尾山恭子 齊藤恵子  
眞鍋賢子(主任児童委員) 郡司泰子(主任児童委員)

### ■金町地区

唯根優子(会長) 内田励子 餘吾徳造 小川弘子 松田宏子 池田幸路  
佐藤精武(副会長) 山内裕子 三浦靖子 日野淳夫 黒沢富子  
平山恵子 石田芳江 丸岡眞由美 大越美知子 橋本彦一 松本美弥子  
上原公子 松川郁子 椎名繁晶 猿渡綾子 瀬崎敏子(副会長) 保永幸子  
早樋隆 松屋京子 三井幸子 二葉透 上田知子(主任児童委員)  
滝沢恒夫(主任児童委員)

### ■東金町地区

黒井朝久(副会長) 鈴木壽夫 浅野幸継(会長) 矢部優子  
塚田輝美 長谷裕美 鈴木進 原美智枝 野田節子  
今田美加(主任児童委員)

### ■水元地区

中田久(会長) 若林啓子 西谷由子 岡村恵子 若鍋杏子  
山田米子 鈴木正弘 今田美昭 永島與志知 小松幹雄(副会長)  
金子純子 菅谷三四子(副会長) 渡辺郁子 戸室富美代  
坂元信子 長岡茂 柏葉美乃(主任児童委員)

### ■西水元地区

橋本喜重子(副会長) 佐々木克成 村上牧夫(会長) 相澤伸一  
竹内純一(副会長) 小林喜美子 古館和明 岸浪康子 岡村明  
丸山正広 土屋ミツエ 柴野正勝 服部恵子 山内元二 古屋永美  
赤田太一 葛生久美恵 中島美香(主任児童委員) 渡邊浩子(主任児童委員)

**凡例** 日日時 会場 対象 定員 内容 講師 費用 持ち物  
保育 他その他 方申込先 申込先 問問い合わせ先 担当課

### お知らせ

**葛飾区社会教育委員の会議を傍聴できます**  
「東京2020オリンピック・パラリンピック競技大会を契機とした文化の創造と継承について」をテーマに協議します。  
【日時】 3月6日(金)  
午後2時～4時  
午後1時45分までに直接会場へ(先着順)。  
【会場】 区役所4階教育委員会室  
【定員】 10人程度  
【担当課】 生涯学習課  
☎(5654)8479

**かつしかの元気食堂 推進協議会を傍聴できます**  
かつしかの元気食堂は、栄養バランスの良いメニューや野菜たっぷりメニューが注文できるなど、健康的な食のサービスを提供する飲食店です。  
今後の推進事業や区食環境整備について協議します。  
【日時】 3月23日(月)  
午後2時30分～4時  
【会場】 健康プラザかつしか(青戸4-15-14)  
【対象】 区内在住・在勤の方10人  
【申込方法】 2月27日(木)午前9時から電話で(先着順)。  
【申し込み・担当課】 健康づくり課  
☎(3602)1268

### ご利用ください

**区民借上保養施設**  
利用は区内在住の方に限ります。詳しくは、区ホームページまたは施設利用案内をご覧ください。  
【5月分ハガキ受付】  
3月1日(日)～8日(日)に申込専用ハガキで(消印有効・1グループ1枚)。  
1人利用の場合、ハガキ受付での申し込みはできません。空室受付をご利用ください(利用できる日に制限があります)。  
【施設を利用できない日】  
▽ほてる白河湯の蔵  
5月7日(木)・8日(金)  
▽鴨川グランドホテル  
5月7日(木)・8日(金)・25日(月)・26日(火)  
▽箱根パークス吉野  
5月21日(木)  
▽彩り湯かしき花と華  
5月30日(土)  
▽岸権旅館  
5月31日(日)  
【4月分空室受付】  
3月2日(月)は、午前9時から電話のみ。  
3月3日(火)から利用日の前日までは、午前8時30分から電話か窓口で(土・日曜日、祝日は電話のみ)。  
いずれも先着順。  
【申込専用ハガキ・施設利用案内配布場所】  
区役所内旅行コーナー(区役所内郵便局上)、区政情報コーナー(区役所3階304番)、地域振興課(区役所4階405番)、区民事務所、区民サービスコーナー、地区センター、学び交流館、図書館

【空室確認・申し込み・問い合わせ先】  
区役所内旅行コーナー(区役所内郵便局上)  
☎(5670)3861  
▽土・日曜日、祝日(電話のみ。午前11時～午後5時)  
株式会社日本ツーリスト首都圏 渋谷宮益坂営業所  
☎(5774)5066  
空室状況は、区ホームページからもご覧になれます。  
【担当課】 地域振興課

**特別相談 多重債務110番**  
クレジットやローン、借金の返済に困っている方はご相談ください。状況を伺い、弁護士などの専門家を紹介します。  
【日時】 3月2日(月)3日(火)午前9時～午後4時30分  
直接会場へ。電話での相談も受け付けます。  
【対象】 区内在住・在勤・在学の方  
【会場・電話相談・担当課】 消費生活センター(立石5-27-1ウイメンズパル内)  
☎(5698)2311

**消費生活特別相談 契約トラブル・借金でお困りの個人の方へ**  
弁護士による無料相談です(1人30分程度)。  
【日時】 3月10日(火)午前10時～正午・午後1～3時  
【対象】 区内在住・在勤・在学の方5人  
【申込方法】 2月27日(木)午前9時から電話で(先着順)。  
【会場・申し込み・担当課】 消費生活センター(立石5-27-1ウイメンズパル内)

**HIV即日検査・性感染症検査**  
無料・匿名の検査です。  
HIV検査は、感染の機会から3カ月以上経過していないと正しい検査結果が出ないことがあります。  
【日時】 3月6日(金)  
午前9～10時(受付時間) 直接会場へ(先着順)。  
【会場】 健康プラザかつしか(青戸4-15-14)  
【定員】 40人  
【内容】 血液検査・尿検査  
尿検査は、最後に尿をして1時間以上たつてから採尿します。  
【その他】 HIV即日検査の結果は、検査当日にお伝えします。性感染症(クラミジア・梅毒)の検査結果とHIV検査結果が判定保留の場合は、3月27日(金)午前9～10時に健康プラザかつしかでお伝えします。  
【担当課】 保健予防課  
☎(3602)1238

**都市計画公園・緑地の整備方針および緑地の改定案にご意見をお寄せください**  
【閲覧・意見提出期間】 3月19日(木)(必着)  
【閲覧場所】 調整課(区役所3階301番)、公園課(立石6-9-1)、都民情報ルーム(東京都庁第一本庁舎3階) 東京都ホームページからご覧になれます。  
【意見提出方法】 郵送またはメールで。  
【意見提出先】 調整課 政策企画課  
☎(5654)8372

**テレビ受信障害対策 工事のお知らせ**  
区内の一部地域において、各携帯電話事業者が新しい電波(700MHz帯)を使用することに伴い、一部のテレビ映像に受信障害が出る可能性があります。  
このため、受信障害発生の可能性が高い地域に、テレビ受信障害対策員証を携帯した作業員が訪問して無料で対策作業を行っていただきます。作業員が費用を請求することは一切ありません。  
【問い合わせ】 700MHzテレビ受信障害対策コールセンター ☎0120(700)012  
【担当課】 政策企画課

**高次脳機能障害のある方へ デイサービス**  
区内在住18歳以上の失語症のある方で、自分で会場まで来られる方各回10人  
【費用】 1回100円  
on.metro.tokyo.jp  
【担当課】 都市計画公園・緑地の整備方針  
☎(3695)8380  
▽緑保の総合的な方針調整課  
☎(5654)8372

**小松中学校の建て替え 工事に伴い防災行政無線を停止します**  
停止期間中に緊急事態が発生した場合、広報車などにより情報提供します。  
【対象施設・停止期間】 小松中学校 (新小岩4-30-1) 3月16日(月)～19日(木)  
【担当課】 危機管理課  
☎(5654)8572

**障害のある方へ 地域活動支援センターの利用者を募集します**  
レクリエーションを通して仲間づくりを行います。  
失語症のある方へ 言語テイクサービス  
【日時】 4月～令和3年3月  
▽火曜日 午前10時～正午、午後1～3時  
▽木曜日 午後1～3時  
【対象】

**このマークのあるものは、パソコン・携帯電話から電子申請で申し込みができます(一部、携帯電話からは申請できないものがあります)。**  
「全〇回」とある講座は、全ての日程に参加してください。費用の記載がない事業は無料です。多数抽選の記載がある事業は、定員を超えた場合抽選します。ハガキ、ファクスによる申し込みは原則1人1枚です。詳しくは区ホームページをご覧ください。

**催し**  
笑いの世界 水元図書館寄席  
【日時】 3月14日(土)午後2～3時  
直接会場へ(先着順)。  
【会場】 水元図書館(水元1-7-3)  
☎(3627)3111

**難解な雨漏りをスパッと解決 雨漏り検査!**  
特殊検査液で漏水原因をピンポイント解明 壁、天井のしみを見つけたらまず、こー報下さい!!  
Tel 03-5876-5801  
見積り無料 信頼と実績の株式会社サーベイ  
検査・修繕 〒125-0054 東京都葛飾区高砂8-21-1

**春のお彼岸お墓まいりセミナー**  
参加無料 要予約  
おもな セミナー内容 ▶お彼岸の意味 ▶お墓参りのポイント ▶近年のお墓事情 ※お墓をお持ちでない方も参加頂ける内容です。  
日時 令和2年3月15日(日) 10:00～12:00 定員 15名  
場所 東京都葛飾区金町6-2-1 ヴィナシス金町2階 よみうりカルチャー その他 参加無料・要予約  
相談無料 はせがわ お仏壇 墓石 屋内墓苑  
▼▼セミナーのご予約はこちら▼▼  
ヴィナシス金町店 通話無料 0120-996-544  
葛飾区金町6-2-1 ヴィナシス金町1階(マルエツ隣り) JR常磐線・京成線 金町駅より徒歩2分 営業時間 10:00～18:30

**水元憩い交流館 地域交流まつり**  
利用団体の踊り、音楽などの発表や手芸品などを展示します。  
【日時】 3月8日(日)午前10時～午後4時。直接会場へ。  
【会場】 水元憩い交流館(水元4-15)  
☎(5660)3113  
【担当課】 シニア活動支援センター

東京都受動喫煙防止条例の規制内容や喫煙可能室設置などに関するご相談は、葛飾区受動喫煙対策事業相談窓口をご利用ください。  
【問い合わせ】 葛飾区受動喫煙対策事業相談窓口(青戸4-15-14健康プラザかつしか内) ☎5680-2100 【担当課】 健康づくり課





紙面上では市外局番03の表記を省略しています。

### 立石安心フェア

日3月7日(土)午前11時～午後3時30分(雨天決行)会立石駅通り商店会アーケード

内防災防犯運動イベント、起震車体験、地域防災クイズ、AED講習会、ぴいこ音楽祭、抽選会(午前11時から立石一丁目児童遊園(立石1-21-6)で先着3千人に抽選券配布)他抽選券裏側に被災地応援メッセージを書いた方に、宮城県石巻市雄勝地区のところがんぶを差し上げます(無くなり次第終了)。立石駅通り商店会(細谷 ☎(3697)4410 担商工振興課

日3月8日(日)午後1時30分～2時30分  
素人落語会  
日3月14日(土)午後1～3時

直接会場へ。  
定40人程度会費1000円(中学生以下無料)会間山本亭(柴又7-19-32) ☎(3657)8577 担観光課

付け)。直接会場へ(先着順。定50人(小学3年生以下は保護者同伴)師平井英一氏(セルロイド玩具職人)費入館料大人1000円(土曜日は中学生以下無料)他汚れても良い服装でお越しください。会担郷土と天文の博物館(白鳥3-25-1) ☎(3838)1101

(立石6-33-1) ☎(5670)2222 担文化国際課  
シニアが案内するまち歩きツアー 満開の桜を楽しむ「堀切四季のみち」と堀切・四つ木界隈の散策  
日3月27日(金)午後1～4時(小雨決行)集合/堀切菖蒲園駅。解散/四ツ木駅定60人費500円他主催/葛飾のまち歩きを創る会方往復ハガキに「まち歩き」・住所・氏名(フリガナ)・年齢・電話番号を書いて、3月19日(木)必着まで(多数抽選。1通2人まで連記可)。申下124-003東立石4-25-6 我妻敬宛て担高齢者支援課 ☎(5654)8256

制度、事業所の省エネについて説明します。  
日3月25日(水)午後1時30分～3時30分会テクノプラザかつしか(青戸7-2-1)対区内事業者の方40人方2月25日(火)午前9時から電話かファクス(「環境経営セミナー」住所・氏名・電話番号・会社名を記入)で(先着順)。担環境課 ☎(5654)8531 FAX(5698)1538

関係機関のお知らせ  
水元公園 防災まつり  
震災時に必要な技や「知識」をゲーム感覚で楽しく身に付けられます。  
【日時】3月20日(金)祝午前10時～午後3時(荒天時は翌日に順延)会場都立水元公園(内容)葛飾区・消防・警察・自衛隊の防災展示、防災ダンボール迷路、防災わなげ、水消火器のあて体験、災害用伝言ダイヤルの模擬体験他「問い合わせ」水元公園サービスセンター ☎(3607)8321

葛飾探検団 成果報告会・講演会  
中川に関する講演の他、葛飾探検団の調査・研究成果を報告します。  
日3月29日(日)午後1～4時定100人費200円方往復ハガキに「葛飾探検団」参加者全員の住所・氏名・電話番号を書いて、3月17日(火)必着まで(多数抽選)。会担下125-0063白鳥3-25-1 郷土と天文の博物館 ☎(3838)1101

葛飾清掃工場個人見学会  
【日時】3月21日(土)午後1時30分～3時(定員)50人【申込方法】電話で3月19日(木)午後3時まで(先着順)【会場】申し込み葛飾清掃工場(水元1-20-1) ☎(5660)5396

【担当課】消費生活センター(立石5-27-1ウイメンズパル内) ☎(5698)2311

### 立石図書館 いちにち図書館員体験

本の並べ方を学び、カバー掛けなどを体験します。  
日3月21日(土)午後2時～4時30分対中学生18歳の方10人方2月26日(水)午前9時から電話か窓口で(先着順)。会担立石図書館(立石1-9-1) ☎(3696)4451

雲をつくる実験やたねダングづくりを通して、雨水について楽しく学びます。  
日3月21日(土)午前10時～正午会かつしかエコライフプラザ(立石1-9-1)対区内在住の方30人方電話かメール・ファクスに「雨水・住所・氏名(フリガナ)・生年月日・電話番号を記入」で、3月6日(金)必着まで(多数抽選)。担環境課 FAX(5698)1538 ☎060400@city.katsushika.jp ☎(5654)8227

日本酒の文化を学ぶ講演会 ～日本酒の流通シ流通最前線～  
酒蔵の情熱と消費者をつなげてきた日本酒の流通システムについて学びます。日本酒の試飲もできます。  
日3月28日(土)午後2時～4時30分定100人(試飲は20歳以上で、身分証明書を持参した方のみ)飯田永介氏(日本名門酒造 費2000円方往復ハガキに「日本酒講演会」住所・氏名・年齢・電話番号を書いて、3月17日(火)必着まで(多数抽選)。会担下125-0063白鳥3-25-1 郷土と天文の博物館 ☎(3838)1101

環境経営セミナー  
環境に配慮した経営を推進するための国や都、区の

【日時】3月20日(金)祝午前10時～午後3時(荒天時は翌日に順延)会場都立水元公園(内容)葛飾区・消防・警察・自衛隊の防災展示、防災ダンボール迷路、防災わなげ、水消火器のあて体験、災害用伝言ダイヤルの模擬体験他「問い合わせ」水元公園サービスセンター ☎(3607)8321

【日時】3月21日(土)午後1時30分～3時(定員)50人【申込方法】電話で3月19日(木)午後3時まで(先着順)【会場】申し込み葛飾清掃工場(水元1-20-1) ☎(5660)5396

【担当課】消費生活センター(立石5-27-1ウイメンズパル内) ☎(5698)2311

### 山本亭イベント

生田流箏演奏  
日3月1日(日)・8日(日)・15日(日)・22日(日)・29日(日)午後1～2時  
百々亭さん独演会  
日3月14日(土)午後2時～3時30分

講座・講演会  
かつしか宙トーク  
ハワイにまつわる  
エトセトラ  
ハワイの美しい自然や天文施設などについてお話しします。  
日3月7日(土)午後6時40分～7時15分。直接会場へ(先着順)。定100人費入館料大人1000円(土曜日は中学生以下無料)会担郷土と天文の博物館(白鳥3-25-1) ☎(3838)1101

たねダングを作って雨のことを考えてみよう  
雲をつくる実験やたねダングづくりを通して、雨水について楽しく学びます。  
日3月21日(土)午前10時～正午会かつしかエコライフプラザ(立石1-9-1)対区内在住の方30人方電話かメール・ファクスに「雨水・住所・氏名(フリガナ)・生年月日・電話番号を記入」で、3月6日(金)必着まで(多数抽選)。担環境課 FAX(5698)1538 ☎060400@city.katsushika.jp ☎(5654)8227

【日時】3月21日(土)午後1時30分～3時(定員)50人【申込方法】電話で3月19日(木)午後3時まで(先着順)【会場】申し込み葛飾清掃工場(水元1-20-1) ☎(5660)5396

【日時】3月20日(金)祝午前10時～午後3時(荒天時は翌日に順延)会場都立水元公園(内容)葛飾区・消防・警察・自衛隊の防災展示、防災ダンボール迷路、防災わなげ、水消火器のあて体験、災害用伝言ダイヤルの模擬体験他「問い合わせ」水元公園サービスセンター ☎(3607)8321

【日時】3月21日(土)午後1時30分～3時(定員)50人【申込方法】電話で3月19日(木)午後3時まで(先着順)【会場】申し込み葛飾清掃工場(水元1-20-1) ☎(5660)5396

【担当課】消費生活センター(立石5-27-1ウイメンズパル内) ☎(5698)2311

【日時】3月21日(土)午後1時30分～3時(定員)50人【申込方法】電話で3月19日(木)午後3時まで(先着順)【会場】申し込み葛飾清掃工場(水元1-20-1) ☎(5660)5396

### ギターのお調べ

日3月21日(土)午後1時～1時30分・2時～2時30分  
大正琴演奏会  
日3月28日(土)午後1時30分～2時30分

直接会場へ。  
定各回40人程度費1000円(中学生以下無料)会間山本亭(柴又7-19-32) ☎(3657)8577 担観光課

セルロイド人形  
染付体験教室  
人形の生地に着色して、自分だけのセルロイド人形を作ります。  
日3月14日(土)午前10時～正午(午前9時40分から受け

【日時】3月21日(土)午後1時30分～3時(定員)50人【申込方法】電話で3月19日(木)午後3時まで(先着順)【会場】申し込み葛飾清掃工場(水元1-20-1) ☎(5660)5396

【日時】3月20日(金)祝午前10時～午後3時(荒天時は翌日に順延)会場都立水元公園(内容)葛飾区・消防・警察・自衛隊の防災展示、防災ダンボール迷路、防災わなげ、水消火器のあて体験、災害用伝言ダイヤルの模擬体験他「問い合わせ」水元公園サービスセンター ☎(3607)8321

【日時】3月21日(土)午後1時30分～3時(定員)50人【申込方法】電話で3月19日(木)午後3時まで(先着順)【会場】申し込み葛飾清掃工場(水元1-20-1) ☎(5660)5396

【担当課】消費生活センター(立石5-27-1ウイメンズパル内) ☎(5698)2311

【日時】3月21日(土)午後1時30分～3時(定員)50人【申込方法】電話で3月19日(木)午後3時まで(先着順)【会場】申し込み葛飾清掃工場(水元1-20-1) ☎(5660)5396

### いずれも

直接会場へ。  
定各回40人程度費1000円(中学生以下無料)会間山本亭(柴又7-19-32) ☎(3657)8577 担観光課

セルロイド人形  
染付体験教室  
人形の生地に着色して、自分だけのセルロイド人形を作ります。  
日3月14日(土)午前10時～正午(午前9時40分から受け

【日時】3月21日(土)午後1時30分～3時(定員)50人【申込方法】電話で3月19日(木)午後3時まで(先着順)【会場】申し込み葛飾清掃工場(水元1-20-1) ☎(5660)5396

【日時】3月20日(金)祝午前10時～午後3時(荒天時は翌日に順延)会場都立水元公園(内容)葛飾区・消防・警察・自衛隊の防災展示、防災ダンボール迷路、防災わなげ、水消火器のあて体験、災害用伝言ダイヤルの模擬体験他「問い合わせ」水元公園サービスセンター ☎(3607)8321

【日時】3月21日(土)午後1時30分～3時(定員)50人【申込方法】電話で3月19日(木)午後3時まで(先着順)【会場】申し込み葛飾清掃工場(水元1-20-1) ☎(5660)5396

【担当課】消費生活センター(立石5-27-1ウイメンズパル内) ☎(5698)2311

【日時】3月21日(土)午後1時30分～3時(定員)50人【申込方法】電話で3月19日(木)午後3時まで(先着順)【会場】申し込み葛飾清掃工場(水元1-20-1) ☎(5660)5396

【日時】3月21日(土)午後1時30分～3時(定員)50人【申込方法】電話で3月19日(木)午後3時まで(先着順)【会場】申し込み葛飾清掃工場(水元1-20-1) ☎(5660)5396

### 凡例

日日時 会会場 対象 定員 内容 講師 費用 持ち物 保育 他その他 方申込方法 申込み先 問い合わせ先 担当課

このマークのあるものは、パソコン・携帯電話から電子申請で申し込みができます(一部 携帯電話からは申請できないものがあります)。

【全】このマークのあるものは、パソコン・携帯電話から電子申請で申し込みができます(一部 携帯電話からは申請できないものがあります)。

【全】このマークのあるものは、パソコン・携帯電話から電子申請で申し込みができます(一部 携帯電話からは申請できないものがあります)。

【全】このマークのあるものは、パソコン・携帯電話から電子申請で申し込みができます(一部 携帯電話からは申請できないものがあります)。

【全】このマークのあるものは、パソコン・携帯電話から電子申請で申し込みができます(一部 携帯電話からは申請できないものがあります)。

【全】このマークのあるものは、パソコン・携帯電話から電子申請で申し込みができます(一部 携帯電話からは申請できないものがあります)。

【全】このマークのあるものは、パソコン・携帯電話から電子申請で申し込みができます(一部 携帯電話からは申請できないものがあります)。

## 図書館映画会(3月分)

【担当課】中央図書館 ☎3607-9201

中学生以上の方

実施日	図書館	タイトル(制作年/主演)
3/14(土) 午後6時から	中央	チップス先生さようなら (1939年/ロバート・ドーナット)
3/21(土) 午後2時から	上小松	父の詫言状 (1986年/杉浦直樹)
3/28(土) 午後2時から	中央	BALLAD 名もなき恋のうた (2009年/草薙剛)

### 消費生活情報

## くらしのまど

新生活を前にした引っ越しでのトラブルに注意しましょう

これからの時期は就職などで新生活を前に引っ越しをする方が多くなります。今回は引っ越しに関するトラブルの事例と未然に防止するためのアドバイスを紹介します。

【担当課】消費生活センター(立石5-27-1ウイメンズパル内) ☎(5698)2311

### 事例

1カ月前に業者に頼んで引っ越しをしたが、衣類などを詰めた段ボール箱が転居先に届かず、紛失していることに気が付いた。

### アドバイス

引っ越しサービスでは、「荷物」がなくなった「荷物」に傷が付いた「荷物」が壊れた」などのトラブルがあります。

引っ越しサービスの基本ルールを定めている「標準引越運送約款」では、「引越し荷物の破損・紛失について、引越しの作業日から3カ月以内に業者へ通知しない場合には、業者の責任がなくなるとしています。」

引っ越し終了後は早めに荷物の確認をして、破損・紛失があった場合には速やかに業者に連絡しましょう。

### 事例

スマートフォンで業者を引っ越しサービスを申し込んだところ、確認の電話がかかってくるまで「転居先でWi-Fi(※)サービス」を申し込めば、後で1万円がキャッシュバックされるので値引きになる」と勧められた。言われるままに契約したが、値引き分の振り込みがされない。

※スマートフォンなどの端末が、無線でデータの送受信を行う方式

### アドバイス

口頭であってもキャッシュバックの約束があった以上、その支払いが行われない場合には、業者に速やかに支払いを請求しましょう。

また、「値引きする」「安くする」などの勧誘に惑わされず慎重に契約を結びましょう。

契約に納得できない場合は消費生活センターへご相談ください。

☎(5698)2311  
月～金曜日(祝日を除く) 午前9時～午後4時30分

人材募集

詳しくはお問い合わせください。

職種・勤務内容	募集人数	対象	勤務期間	勤務日時	報酬など	申込方法	選考日・選考方法	申し込み・担当課
生活訓練補助員 知的障害者、高次脳機能障害者対象のデイサービス運営、生活支援など	1人	資格不問	4月1日～6月30日	月～金曜日のうち週4日 午前10時30分～午後1時30分	時給1,210円(予定) 交通費あり。	市販の履歴書と返信用封筒(84円切手貼付・宛先記入)を、3月10日(火)(必着)までに持参か郵送。	書類選考の上、3月中旬に面接。	
就労支援補助員 喫茶コーナー(ウェルピアかつしか内)の運営	1人			月～金曜日 午前10時30分～午後1時30分	時給1,050円(予定) 交通費あり。			
心理発達専門員 障害のある方へのリハビリ、心理的支援、日常生活訓練、生活支援	1人	大学または大学院において臨床心理学または発達心理学などを履修し、障害者支援に関する専門的知識や技能を有する方	4月1日～令和3年3月31日(再任可)	月～金曜日のうち週4日 午前8時30分～午後5時	月額233,464円(予定) 期末手当・交通費・有給休暇あり。 健康保険・厚生年金・雇用保険加入。	市販の履歴書、資格を証する書類の写し、志望動機(800字程度・様式自由)、返信用封筒(84円切手貼付・宛先記入)を、3月3日(火)(必着)までに持参か郵送。	書類選考の上、3月上旬に面接。	〒124-0006 堀切3-34-1 ウェルピアかつしか内 障害者施設課 ☎5698-1336
生活訓練支援員 障害者の就労支援、喫茶コーナーの運営(ウェルピアかつしか内)、相談支援、支援計画の作成	1人	次のいずれかに該当し、障害者の生活訓練、生活支援に関する専門的知識および技能を有する方 ▷社会福祉士、精神保健福祉士、公認心理師のいずれかの資格を有する方 ▷大学などにおいて社会福祉学、心理学、または障害者に関わるリハビリテーションのいずれかを履修した方		月～金曜日のうち週4日 午前8時30分～午後5時	月額215,349円(予定) 期末手当・交通費・有給休暇あり。 健康保険・厚生年金・雇用保険加入。			
習熟度別講師 小学校における算数の少人数授業などの指導	1人	小学校の教員免許を有し、ボランティアなどで学校などの教育現場に関わったことがある方	4月1日～令和3年3月31日(再任可)	月～金曜日 1日5時間 月1回程度土曜日勤務あり(4時間)。	時給2,500円(予定) 期末手当・交通費・有給休暇あり。 健康保険・厚生年金・雇用保険加入。	市販の履歴書と返信用封筒(84円切手貼付・宛先記入)を、3月11日(水)(必着)までに持参か郵送。	書類選考の上、3月中旬に面接。	〒124-8555 葛飾区役所指導室 (区役所4階427番) ☎5654-8469
学校支援指導員 児童および生徒の生活指導に関する業務補助など	若干名	教員免許を有する方または教職課程を履修中の方で、生活指導支援を行うために必要な能力および経験を有する方		月～金曜日 午前8時30分～午後5時15分の間で学校が指定する6時間	時給1,700円(予定) 期末手当・交通費・有給休暇あり。			
適応指導教室指導補助員 適応指導教室における指導補助	若干名	次のいずれかに該当する方 ▷教員免許を有する方または教職課程を履修中の方 ▷学校などの教育現場で指導経験を有する方	4月1日～令和3年3月31日(再任可)	月～金曜日のうち1日 原則、午前9時～午後3時30分	時給1,700円(予定) 交通費・有給休暇あり。	市販の履歴書、資格を証する書類の写し、論文「適応指導教室の役割について」(400字程度、A4判用紙1枚)、返信用封筒(84円切手貼付・宛先記入)を、3月13日(金)(必着)までに持参か郵送(郵送の場合は封筒に「適応指導教室指導補助員」と朱書き)。	書類選考の上、面接(面接日は後日お知らせします)。	〒125-0053 鎌倉2-12-1 総合教育センター ☎5668-7601
博物館専門調査員(歴史、文化財、考古) 各専門分野に関する調査、資料保管、普及事業などの業務	若干名	各専門分野(歴史、文化財、考古のいずれか)に精通し、学芸員の資格またはそれと同等の知識や経験を有する方		週4日(原則、月・火曜日を除く) 午前9時～午後5時15分	月額206,554円(予定) 期末手当・交通費・有給休暇あり。 健康保険・厚生年金・雇用保険加入。			
助産師 保健センターでの妊産婦の支援、面接・家庭訪問業務など	若干名	助産師の資格を有する方	4月1日～9月30日	週5日 午前9時～午後4時または午前10時～午後5時	月額221,666円(予定) 期末手当・交通費・有給休暇あり。 健康保険・厚生年金・雇用保険加入。	市販の履歴書、資格を証する書類の写し、返信用封筒(84円切手貼付・宛先記入)を、3月13日(金)(必着)までに持参か郵送。	書類選考の上、3月下旬に面接。	〒125-0062 青戸4-15-14 健康プラザかつしか内 青戸保健センター ☎3602-1284
	1人			週4日 午前8時45分～午後4時30分	月額199,500円(予定) 期末手当・交通費・有給休暇あり。 健康保険・厚生年金・雇用保険加入。			

(11)

健康部(保健所)  
 (代)☎3602-1222  
 青戸4-15-14

青戸保健センター  
 ☎3602-1284  
 青戸4-15-14

金町保健センター  
 ☎3607-4141  
 金町4-18-19

新小岩保健センター  
 ☎3696-3781  
 西新小岩4-21-12

水元保健センター  
 ☎3627-1911  
 東水元1-7-3

# 令和2年度 がん検診

3月2日(月)から、はなしょうぶコール☎6758-2222  
 (午前8時～午後8時/年中無休)で申し込みを受け付けます。

【ハガキ申し込み・担当課】 〒125-0062青戸4-15-14健康プラザかつしか内健康づくり課

## 胃がん・大腸がん検診(4・5月分)

### ●胃がん検診(エックス線検査)

50歳以上の方は、エックス線検査(バリウム)か、内視鏡検査(胃カメラ)のどちらか一方を選択して受診できます。内視鏡検査の申し込みについては、5月頃お知らせします。

【対象】 区内在住で、令和3年3月31日現在40歳以上(昭和56年3月31日生まれまで)の方

※次のいずれかに該当する方は、対象になりません。

▷区の胃内視鏡検査を令和元年度に受診した方

▷胃の手術を受けた方

▷過去に胃の検査を受診し、具合が悪くなった方

▷妊娠中の方

痛み、吐き気などがある方は医療機関で検査を受けてください。

【内容・費用】

胃のレントゲン撮影(バリウムを使用) 1,000円

### ●大腸がん検診

【対象】 区内在住で、令和3年3月31日現在40歳以上(昭和56年3月31日生まれまで)の方

【内容・費用】 便潜血反応検査 500円

いずれも

年度内に1回受診できます。

【受付時間】 午前9時～10時30分

会場(所在地)	検診日	定員
保健所(青戸4-15-14健康プラザかつしか内)	4/15(水)・23(木)・27(月)・5/19(火)・29(金)	各日 100人
金町保健センター(金町4-18-19)	4/22(水)・5/21(木)	
水元保健センター(東水元1-7-3)	4/20(月)	50人
高砂地区センター(高砂3-1-39)	5/22(金)	

### 【申込方法】

はなしょうぶコール(☎6758-2222)へ電話、またはハガキに希望検診名(「胃がん」「大腸がん」「胃がん・大腸がん両方」と会場・検診日(第2希望まで)・住所・氏名(フリガナ)・生年月日・年齢・電話番号を書いて、希望検診月の前月の15日(必着)まで(多数抽選)。電子申請可。

受診票は検診月の前月末に送付します。

## ◆乳がん・子宮頸がん検診

### ●乳がん検診

【受診期間】 4月1日(水)～令和3年1月30日(土)

【対象】 区内在住の令和3年3月31日現在40歳以上(昭和56年3月31日生まれまで)で、令和元年度に葛飾区の乳がん検診(視触診検査)を受診していない女性

【費用】

▷視触診検査 無料

▷マンモグラフィ検査(視触診検査の結果が「異常なし」の方) 1,000円

### ●子宮頸がん検診

【受診期間】 4月1日(水)～令和3年2月27日(土)

【対象】 区内在住で令和3年3月31日現在20歳以上(平成13年3月31日生まれまで)の女性

【費用】 1,000円

いずれも

【会場】 区内指定医療機関(マンモグラフィ検査は保健所・保健センター(上欄参照)など)

【申込方法】 はなしょうぶコール(☎6758-2222)へ電話、またはハガキに希望検診名(「乳がん」「子宮頸がん」「乳がん・子宮頸がん両方」)・住所・氏名(フリガナ)・生年月日・電話番号を書いて、12月31日(木)(消印有効)まで。電子申請可。

受診票は、3月末より順次お送りします。

## 乳がん・子宮頸がん検診の無料クーポンについて

次の対象の方には5月末に無料クーポン券と受診票を送付します。

### 【対象】

#### ▶乳がん検診

令和2年4月1日現在40歳の方

#### ▶子宮頸がん検診

令和2年4月1日現在20歳の方



## 障害のある方や在宅療養の方などへ かかりつけ歯科医を紹介します

かかりつけ歯科医では、むし歯や歯周病の治療だけでなく、口の機能の衰えを発見し、回復のための手助けなどができます。かかりつけ歯科医を持って、口を健康に保ちましょう。

【担当課】 健康づくり課

### まずはお電話ください

#### かかりつけ歯科医紹介窓口

(たんぼぼ歯科診療所内) ☎3690-5209

【受付時間】 月～金曜日(祝日・年末年始を除く)

午前10時～正午、午後1～4時

区内在住で心身に障害のある方、在宅療養中の方で一般の歯科医院などでの治療が困難な場合、症状に応じて、訪問による治療や通院での治療を受けることができる歯科医を紹介します。

### 紹介先

#### ■たんぼぼ歯科診療所(在宅療養高齢者対象)

【診療日時】

土曜日/午後2～5時

日曜日/午前9時30分～午後0時30分

#### ■ひまわり歯科診療所(障害のある方対象)

【診療日時】

土曜日/午後2～5時

日曜日/午前9時30分～午後0時30分

#### ■区内の歯科医院

## 休日応急診療

中学生以下の方が受診する際は、保護者の同伴をお願いします。

車で来診される場合は、診療所の駐車場または近隣の有料駐車場をご利用ください。

### ◆医療機関などの案内

東京都医療機関案内サービスひまわり ☎5272-0303

東京消防庁救急相談センター(24時間対応) ☎#7119または☎3212-2323

本田消防署 ☎3694-0119/金町消防署 ☎3607-0119

### ◆平日夜間診療所(小児科)

平日夜間こどもクリニック(立石5-15-12立石休日応急診療所) ☎3694-9550

(受付時間)月～金曜日 午後7時30分～9時45分

### ◆休日診療所(内科・小児科)

立石休日応急診療所(立石5-15-12葛飾区医師会館内) ☎3694-9550

金町休日応急診療所(東金町1-22-1金町地区センター内) ☎3627-0022

(受付時間)日曜日・祝日 午前10時～11時30分・午後1時～3時30分・5時～9時30分

土曜日 午後5時～9時30分

### ◆休日当番医(受付時間)午前9時～11時30分、午後1時～4時30分

月日	医療機関名	診療科目	所在地	電話番号
3/1	新葛飾ロイヤルクリニック	内	堀切2-66-17	3697-8333
	吉崎医院	内、小	金町2-9-14	3607-3870
	立石中央クリニック	内、消内、乳外、肛外、小	立石7-3-4	5672-2225
	南塚医院	内、循、胃	東新小岩4-3-3	5698-3688
	茅野外科内科	内、外	西亀有2-37-3	3602-0357
	黒木整形外科内科クリニック	整、内、外、放、リハ	細田3-29-15	3672-9611

### ◆休日歯科当番医(診療時間)午前9時～午後4時

月日	医療機関名	所在地	電話番号
3/1	ひろ歯科	四つ木5-20-20	5671-0708
	エスデンタルクリニック	金町3-5-4-1F	5699-5432

### ◆休日当番接骨院(開院時間)午前9時～午後5時

月日	接骨院名	所在地	電話番号
3/1	丸山接骨院	青戸5-20-12	3601-8223
	北原接骨院	西新小岩4-2-5	3692-8129

### ◆休日対応薬局(開局時間)午前9時～午後5時30分

月日	薬局名	所在地	電話番号
3/1	おおうら薬局第一支店	立石7-6-1	3694-0435
	プライム薬局亀有店	亀有5-21-8-103	5682-7060
	いろは薬局	金町2-9-14	6231-3523

# パルフェスタ2020

## 考えよう 変えよう 住みよい社会に!

男女平等推進センターで活動している区民の皆さんが企画・運営するおまつりです。

【担当課】 人権推進課 ☎5698 - 2211

【日時】 3月7日(土)午前9時45分～午後5時30分

【会場】 ウィメンズパル(立石5 - 27 - 1) 車での来場はご遠慮ください。

来場者には男女共同参画スケジュール帳をプレゼント!



### ●開会式

午前9時45分から コールフレンズのコーラス発表他

### ●舞台発表会

- ▶午前10時30分～午後1時 ストレッチング、コーラス、太極拳表演、手話ダンス、フラメンコ舞踊
- ▶午後1時30分～1時45分 清和小学校金管バンド
- ▶午後2時～2時15分 梅田小学校管楽器クラブ



### ●おはなし会「ちょっと変わった絵本もあるよ」

午前10時30分～11時10分  
参加者には「ちょっと変わった絵本ガイド」をプレゼント。

### ●各種コーナー

- いずれも午前10時15分から
- ▶展示・体験コーナー  
人権に関する展示、各団体の作品展示、手作り体験(折り紙・ちぎり絵、パープルリボン作成など)
- ▶販売コーナー  
軽食(ちらし寿司、肉まん、ナンカツバーガー、手作りお菓子など)、ハンドメイド雑貨など
- ▶相談コーナー  
ソーシャルワーカー、高齢者総合相談センター職員、社会福祉士が、医療福祉・高齢者・後見などの相談に応じます。
- ▶食育クイズ
- ▶バルーンアート
- ▶リサイクル図書無料配布



◀バルーンアート

### ●フードドライブ

- 午前9時45分～午後3時
- 家庭で余っている食品を持ち寄り、福祉団体や施設などに寄付するボランティア活動です。家庭で消費しない食品がありましたら受付までお持ちください。
- 【対象食品】 缶詰、インスタント・レトルト食品、調味料、嗜好品、乾物、乳幼児用食品、飲料、健康食品などで、次の全てに該当する物
- ▶未開封の物 ▶常温で保存可能な物
- ▶開催日時時点で賞味期限(要明記)が1カ月以上ある物
- ▶包装や外装が破損していない物 ▶瓶詰めの食品でない物

### 事前申し込み

男女共同参画講演会  
オール1の落ちこぼれ、  
教師から主夫になる  
～性別では決まらない役割分担～

#### 【時間】

午後3時30分～5時30分

#### 【定員】

200人

#### 【保育】

1歳以上就学前のお子さん15人

#### 【講師】

宮本延春氏

(元高校教師)

#### 【その他】

手話通訳、磁気テープ(難聴者の聞こえを支援する設備)あり。

#### 【申込方法】

はなしょうぶコール(☎6758 - 2222)に電話で(先着順)。



### 事前申し込み

映画上映会  
「人生、いろいろ」

#### 【時間】

①午前10時30分～午後0時30分

②午後1～3時

#### 【定員】

各回50人

#### 【保育】

1歳以上就学前のお子さん10人(②のみ)

#### 【申込方法】

はなしょうぶコール(☎6758 - 2222)に電話で(先着順)。

### お知らせ

パルフェスタの開催のため3月5日(木)～8日(日)の期間、ウィメンズパルの各室・図書資料室は利用できません(DV相談、悩みごと相談、消費生活相談は通常どおり行います)。また、3月7日(土)は窓口での施設予約はできません。

広告 内容については広告主にお問い合わせください。

**庭木1本からお手入れOK!**

お客様へのお約束  
 ☆土日でもOKです  
 ☆トイレはお借りしません  
 ☆お茶はご遠慮します

生垣剪定幅1m(高さ2m)  
通常2,000円が **1,000円** (税別)  
先着10名様

(株)ガーデンエクスプレス 営業時間9～17時  
 ☎0120-61-4128 見積無料  
 葛飾堀切店 葛飾区堀切5-50 葛飾水元店 葛飾区水元1-4

**リフォーム・リノベーション**

ご家族の安心・安全のため、大切なお住まいのメンテナンスや機能向上をご検討しませんか?

相談・見積 **無料**

右隣様: 地元で20年 真心対応

住宅リフォーム事業者団体 国土交通大臣登録

一般社団法人リフォーム協議会 葛飾区上野団体の会員です

外壁・屋根・雨樋・雨漏り・天井浸み・壁紙・サッシ・ペランダ  
 階段・床補修・床暖房・駐車場・門扉・上下水道・キッチン・風呂  
 トイレ・介護・耐震化・増改築・建替え 内外装全般 豊富な経験と実績

**TOYODO HOUSE-SP (株)東洋堂ハウスSP**

本 社・足立支店 03(5849)3090  
 〒119-0004 足立区東綾瀬 1-24-13 東洋堂ハウスSP 第一ビル2F info@toyodo-house.com

金町支店 03(5876)3963 JR金町駅前 〒125-0041 葛飾区東金町 1-44-13 越後屋ビル2F  
 小岩支店 03(6458)0064 JR小岩駅前 〒133-0057 江戸川区西小岩 1-28-12 カーサ西小岩2F  
 JR平井駅前 平井・千住支店 03(6802)9375 外口葛西駅前 葛西支店 03(6808)6250

**庭木剪定** 庭まわりの困りごとに、若さあふれるプロが迅速対応!

剪定は1本**3,000円!** (高さ3m未満) **安心定額制!** 株式会社 **大和グリーン**

の定額料金です。「利用者ファースト」をモットーに、雑草対策や害虫駆除、花や実が育たないなど、庭まわりの困りごとに、若さあふれるプロが迅速に対応してきます。切った枝葉の処理や納得のいくまで切り直しもOK。強風による倒木など、緊急時の対応も好評です。

「害虫駆除、剪定1本でも喜んで。お茶やトイレの気遣い無用です」とスタッフ。

フリーダイヤル **0120-187-394**

葛飾支店 葛飾区青戸3-31-4 受付時間 9:00～18:00 無休

広報紙読者限定 10%割引 + 旬の野菜プレゼント

**お見積もり無料**