

イベント中止、施設休館の最新情報など

▶区ホームページ(右記QRコード)

▶はなしょうぶコール(☎03-6758-2222)



# 1人10万円 特別定額給付金

## 郵送申請の受付を開始します

【担当課】 特別定額給付金担当課

新型コロナウイルス感染拡大防止のため、申請は郵送またはオンラインで行ってください

**対象者** 令和2年4月27日現在、葛飾区に住民登録のある方**給付額** 1人につき10万円(世帯主にまとめて給付)**申請期間** 8月24日(月)まで  
※期間終了後は、受付できません。**給付時期** 申請の受付から給付金の振り込みまでは、**10日～2週間程度**(オンライン申請の場合は5月下旬から振り込み開始予定)  
※振込日などが決まりましたら、支給決定通知(ハガキ)にてお知らせします。**受取方法** 金融機関口座に振り込み  
※口座をお持ちでない方はコールセンターへお問い合わせください。葛飾区特別定額給付金  
コールセンター

☎03-5654-7131

毎日/午前8時30分～午後5時



▲ピンク色の封筒が届きます

### 申請方法 郵送もしくはオンライン



#### 郵送申請

5月19日から申請書を世帯主宛てに順次発送しています。  
※5月31日(日)までに届かない場合は、コールセンターへお問い合わせください。

申請書が届く

申請書を記入  
確認書類の写しを準備申請書と確認書  
類の写しを返送

給付金の振り込み



#### オンライン申請

5月8日から申請の  
受付を開始していますマイナンバー(個人番号)カード所持者のみ利用可能。  
「マイナポータル」で検索または右のQRコードからアクセスしてください。

## 10万円の給付金詐欺かも!

特別定額給付金の給付のためと称した「個人情報」「通帳、キャッシュカード」「暗証番号」などの詐取にご注意ください。区役所や総務省が区民の皆さんに、次のような行為を行うことは絶対にありません。

- ▶現金自動預払機(ATM)の操作をお願いすること
- ▶受給にあたり、手数料の振り込みを求めること
- ▶メールを送り、URLをクリックして申請手続きを求めること

不審に感じたら、すぐに相談を

- ▶葛飾警察署 ☎03-3695-0110
  - ▶亀有警察署 ☎03-3607-0110
  - ▶消費生活センター ☎03-5698-2311
- 夜間・休日は、☎110に通報してください。

### 新型コロナウイルス感染症

### 区独自の緊急対策

- ▶子育て世帯への臨時特別給付金 区が1万円を上乗せ →5面  
児童手当(特例給付は除く)を受給する世帯に対象児童1人につき2万円を給付します。
- ▶事業者向け緊急融資の拡充 無利子化 →5面  
融資の無利子化を行います。
- ▶プレミアム付商品券の発行 プレミアム率拡大 →12面  
プレミアム率を20%とし、過去最大の100,000セット、12億円分を発行します。
- ▶マスクの販売 →4面  
葛飾区薬剤師会と協力し、区民向けにマスク50枚を1,800円で販売します。

区内感染者数

133人

(5月19日発表)



▲感染者発生状況



# 特別定額給付金の郵送申請方法

葛飾区特別定額給付金コールセンター ☎03-5654-7131 毎日/午前8時30分～午後5時

## 1 申請書に記入・押印

【記入例】

押印(ゴム印・スタンプ印不可)

氏名(世帯主)を記入

給付対象者などに誤りがないかを確認(誤り・訂正があった場合は、朱書きで訂正)

代理人の口座に振り込む場合のみ記入 ※世帯主と口座名義が異なる場合は記入する

**葛飾区特別定額給付金申請書**

葛飾区長 へて

1 世帯主(申請者) ※裏面の同意事項(1)～(5)に同意の上、申請します。(本人確認書類のコピーを同封してください。)

フリガナ カツ シカ タロウ 氏名 葛飾 太郎 印

生年月日 昭和 61年 4月 15日 住所 令和2年4月27日時点 葛飾区立石〇丁目〇番〇号

TEL XXX - XXXX - XXXX

2 給付対象者 特別定額給付金が不要な方は、不要欄に×印をご記入ください。

氏名	続柄	不要	氏名	続柄	不要
1 葛飾 太郎	世帯主		8		
2 葛飾 花子	妻		9		
3 葛飾 一郎	子		10		
4			11		
5			12		
6			13		
7			14		

支給金額 300,000 円

3 振込先【必須】 世帯主(申請者)と口座名義が異なる場合は、[4 代理人]欄をご記入ください。

金融機関名(ゆうちょ銀行以外) 本店名 種目

口座番号(右詰めでお書きください) 口座名義(カタカナで記入)

4 代理人

フリガナ 氏名 生年月日 住所

TEL

※同封していただく書類について裏面に説明があります。必ずご確認ください。

日付を記入

電話番号を記入(携帯電話可)

給付を希望する方は何も記入しない(不要な方は×を記入する)

振込先の情報を記入 ※世帯主または代理人の口座を記入する

いずれかを記入 ※金融機関名とゆうちょ銀行の両方を記入しない

確認書類の写しが  
必要です!

## 2 確認書類の写しを準備

### ①本人確認書類の写し

次の書類のコピー いずれか1点

- ▶運転免許証 ▶健康保険証
- ▶介護保険証 ▶マイナンバー(個人番号)カード など

※外国籍の方は在留カードや特別永住者証明書など

※代理人が受給する場合は上記①に加えて、代理人の本人確認書類を添付してください。

### ②振込先口座の確認書類の写し

金融機関・支店名・口座番号・口座名義(カタカナ氏名)の確認ができる通帳またはキャッシュカードのコピー

※申請書の振込先の情報が正しいか、再確認してください。

コピー時の注意点!

コピー用紙はA4サイズで統一してください。

通帳・運転免許証など(コピー)

通帳は見開きページなど名義人(カナ)などがわかること

## 3 申請書と確認書類の写しを返送

申請書と確認書類の写しを同封の返信用封筒に入れて郵送する。

申請の受付から給付金の振り込みまで、通常10日～2週間程度を見込んでいます。



広告 内容については広告主にお問い合わせください。

## 東京都行政書士会葛飾支部会員

官公庁への代理申請・契約書の代理作成は、行政書士にご相談下さい。

牧野祐治 (電有 5・11・16)	古谷武志 (奥戸 7・15・19)	宋民子 (電有 1・26・7)	松崎基城 (南水元 1・8・17・40)	今井賢吾 (東堀切 2・5・6)	植原ひとみ (水元 1・7・4・202)	鈴木恵子 (堀切 2・48・18)	富井禎文 (電有 1・10・11)	借地の更新・建替・譲渡承諾書
3628 - 8333	3692 - 0778	5680 - 6930	5699 - 1955	3601 - 8773	3609 - 4675	6319 - 5527	6336 - 6964	

オンライン申請は、5月8日から申請を受付開始しています

(3)

# 新型コロナウイルス関連情報

一人一人の行動が感染拡大の防止につながります。最新の情報を確認しながら、不要不急の外出を控え、手洗いや咳エチケットなどの感染予防をお願いします。感染が疑われる場合は、以下を参考に電話やファクスでご相談ください。

外国人のみなさんへ For foreigners

## Information regarding COVID - 19

この記事が10言語で読むことができます

<https://www.catapoke.com/search/?keyword=katsushika-city>



## 新型コロナウイルスに関する健康相談

### 帰国者・接触者電話相談センター

咳や発熱、強いだるさなどがある方はご相談ください。

**葛飾区** ☎03 - 3602 - 1376

月～金曜日(祝日を除く)  
午前8時30分～午後5時15分

**東京都** ☎03 - 5320 - 4592

月～金曜日は午後5時～翌午前9時(土・日曜日、祝日は終日)

### 新型コロナウイルス感染症相談電話

上記に該当しない場合の健康相談に応じています。

**葛飾区** ☎03 - 3602 - 1399

月～金曜日(祝日を除く)  
午前8時30分～午後5時15分  
保健センター(11面上欄参照)でも相談に応じます。

**東京都** 多言語による相談(日・英・中・韓)

☎0570 - 550571(ナビダイヤル)

毎日(午前9時～午後10時)  
聴覚障害のある方など FAX03 - 5388 - 1396

**厚生労働省** ☎0120 - 565653(フリーダイヤル)

毎日(午前9時～午後9時)

## 新型コロナウイルスに感染したかと思ったら

- 「息苦しさ」「強いだるさ」「高熱」などの強い症状がある
  - 発熱や咳など比較的軽い風邪の症状が続いている
- ※高齢・基礎疾患がある・妊婦の方は、発熱や咳など比較的軽い風邪の症状がある

該当する

該当しない

かかりつけ医または  
帰国者・接触者電話相談センターに電話  
症状(いつから、どのような症状がどのくらい)、流行地域への渡航歴や接触歴、行動歴などを確認します。

感染の可能性が高い

感染の可能性が低い

受診先を調整します。  
地域外来・検査センターまたは  
専門の帰国者・接触者外来を受診  
検査(鼻咽頭ぬぐい液や痰を採って検査  
します)

陽性

陰性

入院または宿泊療養など

自宅療養  
または  
一般の医療機関を受診

## 新型コロナウイルスに感染しないようにするために

感染予防

### 「新しい生活様式」の実践を

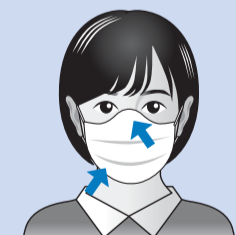
一人一人の心掛けが重要です。

#### ●まめに手洗い・手指消毒

流水と石けんで15秒以上洗い、水分を十分に拭き取る(手指消毒薬の使用も可)。

#### ●咳エチケットの徹底

①マスクを着用する(口・鼻を覆う)



②マスクがないときはティッシュ・ハンカチなどで口や鼻を覆う



③とっさのときは上着の内側や袖で口や鼻を覆う



#### ●小まめに換気

#### ●身体的距離の確保

#### ●「3密」の回避(右図参照)

#### ●会話をしている際は、可能な限り真正面を避ける

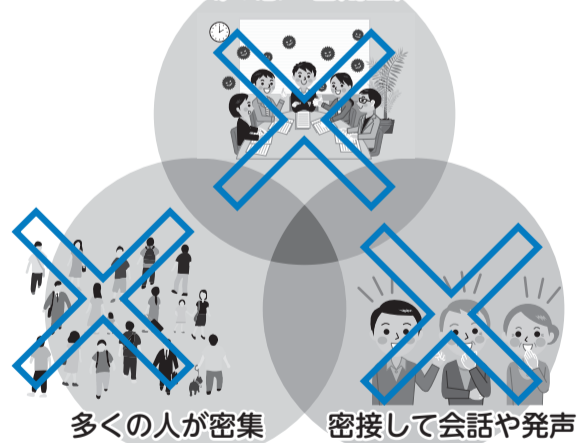
#### ●毎朝の体温測定、健康チェック

発熱または風邪の症状がある場合は無理せず自宅で療養



## 外出を控え、3つの密を避けましょう

換気の悪い密閉空間



多くの人が密集

密接して会話や発声

### 区への対応 (5月19日現在)

今後の状況により対応を変更する場合があります。最新情報は区ホームページをご覧ください。はなしょうぶコール(☎03 - 6758 - 2222)へお問い合わせください。

#### ●区立公園・児童遊園について

全ての区立公園・児童遊園において滑り台などの一部の遊具の利用を制限しています。対象の遊具には禁止テープを貼っていますので、ご理解とご協力をお願いします。

#### ●区主催のイベント・行事などを原則延期または中止

#### ●施設の休館・施設利用の一部休止

#### ●区立小・中学校、区立幼稚園、特別支援学校を臨時休業

#### ●保育施設・学童保育クラブの通常保育を停止して、休園

# マスクを販売します

区内全世帯を対象に、葛飾区薬剤師会がマスクをあっせん販売します(1世帯1箱)。国内の薬局で販売実績のある商品です。希望者全員が購入できる量を確保しています。事前にマスク購入券に必要事項を記入の上、販売場所へお持ちください。購入に行けない方は、代理購入が可能です(1人3世帯分まで)。

【製品についての問い合わせ】 葛飾区薬剤師会 ☎03-3693-0185  
 【担当課】 地域振興課 ☎03-5654-8218

【枚数・価格】 1世帯1箱(大人用・不織布50枚入り)  
 1,800円(税込)



## 【販売期間・販売場所】

▶ 5月24日(日)~26日(火)午前9時~午後5時  
 ウィメンズパル、地区センター 6施設(下表のとおり)

▶ 5月27日(水)~6月3日(水)  
 葛飾区薬剤師会加盟の協力店舗 117店舗(下表のとおり)



## マスク購入券



マスク1箱(50枚入)を購入する際は、本券に必要事項を記入の上、販売会場・協力店舗にご持参ください。

【金額】 1箱1,800円(税込)

世帯主氏名
住所 葛飾区
生年月日 明治・大正・昭和・平成 年 月 日

購入期限：令和2年6月3日  
 キリトリ×

- お願い
- ▶ 販売初日や午前中の早い時間帯は、混雑が予想されます。
  - ▶ 車での来場はご遠慮ください。
  - ▶ 釣銭のないように準備してください。
  - ▶ マスクを着用し、1世帯1人で来場してください。
  - ▶ 体調不良の方の来場はご遠慮ください。
  - ▶ 持ち帰り用の袋を持参してください。

## 販売場所

### 5月24日(日)~26日(火)午前9時~午後5時

施設名	住所	施設名	住所
ウィメンズパル	立石5-27-1	新小岩北地区センター	東新小岩6-21-1
金町地区センター	東金町1-22-1	高砂地区センター	高砂3-1-39
亀有地区センター	亀有3-26-1リリオ館7階	堀切地区センター	堀切3-8-5

### 5月27日(水)~6月3日(水)

薬局名	定休日	薬局名	定休日	薬局名	定休日
堀切調剤薬局(堀切2-13-8)	5/31(日)	砂波薬局(亀有2-23-3)	5/31(日)	三愛薬局(立石2-24-10)	5/31(日)
ヒラタ薬局(堀切2-35-4)	5/31(日)	あやめ薬局(亀有3-4-12)	5/31(日)	近藤薬局(立石4-19-1)	なし
蘭薬局堀切店(堀切2-66-15-1F)	5/31(日)	つばさ薬局(亀有3-6-9)	5/31(日)	おおうら薬局第二支店(立石4-27-1)	5/31(日)
ゆみ薬局堀切店(堀切2-66-18-1F)	5/31(日)	ココカラファイン薬局亀有店(亀有3-7-7-1F)	なし	弘寿堂漢方薬局(立石5-11-4)	5/31(日)
秋山薬局堀切三丁目店(堀切3-17-15)	5/31(日)	ココミン薬局亀有店(亀有3-26-2-1F)	5/31(日)	ハロー薬局(立石6-20-10-1F)	5/28(木)・31(日)
秋山薬局第二支店(堀切4-58-24)	5/31(日)	ユタカ薬局ゆうろーど店(亀有3-36-3)	5/31(日)	スカイ薬局青戸店(立石6-34-13)	5/28(木)・31(日)
大正堂薬局(堀切5-2-1)	5/31(日)	亀有三丁目薬局(亀有3-36-4)	なし	おおうら薬局第一支店(立石7-6-1)	なし
秋山調剤薬局(堀切5-20-9)	5/31(日)	亀有薬局(亀有4-36-3)	5/31(日)	さくら薬局立石店(立石8-1-2-101)	5/31(日)
和田薬局(東堀切2-5-17)	5/31(日)	プライム薬局亀有店(亀有5-21-8-103)	5/31(日)	金子調剤薬局(立石8-34-10)	5/31(日)
秋山薬局第三支店(小菅2-20-13)	5/31(日)	日立薬局(亀有5-31-8)	5/31(日)、6/2(火)	みどり東薬局(東立石3-21-7)	5/28(木)・31(日)
ミヤコ薬局(お花茶屋1-17-10)	5/31(日)	いづみ薬局(亀有5-48-8)	5/31(日)	なのはな薬局(東立石3-25-10)	5/28(木)・31(日)
吉田薬局(お花茶屋1-27-4)	5/31(日)	ミツワ薬局柴又店(柴又1-5-14)	5/28(木)・31(日)	本田薬局(東立石4-45-12)	5/31(日)
あみ薬局(お花茶屋2-16-1)	5/31(日)	ハーブ薬局(柴又1-29-8)	5/31(日)	加神調剤薬局(奥戸2-32-5)	5/28(木)・31(日)
ハート薬局白鳥店(白鳥3-12-16)	5/30(土)・31(日)	ほのか薬局(柴又1-37-6)	5/31(日)	あやめ薬局ペガサス(奥戸2-42-13-1F)	5/27(水)・31(日)、6/3(水)
ベル薬局宝町店(宝町1-1-7)	5/31(日)	富士薬局(柴又1-45-10)	5/31(日)	オゾン薬局(四つ木1-21-5)	5/31(日)
お花茶屋すばる薬局(宝町2-34-13-115)	5/27(水)・31(日)、6/3(水)	たから薬局(柴又3-2-16)	5/31(日)	スミダ薬局四つ木店(四つ木4-5-11)	5/31(日)
ユタカ薬局新宿店(金町1-9-12-101)	5/31(日)	ミツワ薬局柴又四丁目店(柴又4-6-12-101)	5/31(日)	野口薬局(四つ木4-19-1)	5/31(日)
なの花薬局金町店(金町6-2-1-2F)	なし	スミレ薬局(柴又4-15-18)	5/31(日)	マツザワ薬局(東四つ木3-23-18)	5/31(日)
オリーブ薬局(金町6-4-2)	5/31(日)	あき薬局(柴又4-36-25)	5/31(日)	オゾン薬局支店(東四つ木4-10-15)	5/31(日)
サンワ薬局金町店(金町6-4-3-101)	5/31(日)	スミレ薬局新柴又店(柴又5-9-25)	5/31(日)	へいわ橋薬局(東四つ木4-45-10)	5/31(日)
ひまわり薬局(東金町1-1-1)	5/31(日)	パール薬局柴又店(柴又6-4-3)	5/31(日)	中村薬局(新小岩1-20-6)	5/28(木)・31(日)
内田薬局(東金町1-15-4-1F)	5/31(日)	ワタナベ薬局(柴又7-1-16)	5/31(日)	ほまれ堂薬局(新小岩1-31-10)	5/31(日)
薬局モリファーマシー(東金町1-15-6)	5/31(日)	かまくら薬局(鎌倉2-10-4)	なし	東企 日昇堂大場薬局営業所(新小岩1-48-6)	5/31(日)
ナチュラルくらぶヤマダ薬局(東金町1-18-10)	5/31(日)	ミント薬局鎌倉店(鎌倉4-17-7)	5/31(日)	馬場のくすりや仁成堂薬局新小岩支店(新小岩1-53-3)	5/27(水)・31(日)、6/3(水)
調剤薬局マツモトキヨシ金町駅前店(東金町1-22-11)	5/31(日)	あけぼの薬局(細田3-12-7)	5/28(木)・31(日)	ひよこ薬局(新小岩2-2-19-102)	5/31(日)
成川薬局(東金町1-23-1)	5/31(日)	アップル薬局高砂店(高砂2-38-3)	5/31(日)	吉田薬局(新小岩2-30-1)	5/31(日)
ナカジマ薬局(東金町1-35-11)	5/31(日)	たかさご薬局(高砂3-6-9-102)	5/27(水)・31(日)、6/3(水)	とらさん薬局新小岩(西新小岩1-7-2)	5/31(日)
たんぼ薬局金町店(東金町1-39-1-106)	5/31(日)	ミツワ薬局第二高砂店(高砂3-10-8)	5/27(水)・31(日)	フレンド薬局(西新小岩1-8-5-1F)	5/31(日)
いづみ薬局金町店(東金町1-41-3)	5/28(木)・31(日)	あかね薬局(高砂3-27-5)	5/31(日)	新エース薬局(西新小岩4-14-16-103)	5/31(日)
ミツワ薬局(東金町2-30-6)	5/31(日)	水戸薬局本店(高砂5-36-7)	5/31(日)	伊藤薬局(西新小岩4-30-12)	5/31(日)
東栄薬局(東金町3-20-12-101)	5/31(日)	水戸薬局在宅医療支援センター(高砂5-38-8-1F)	5/31(日)	エース薬局(西新小岩4-37-14-1F)	5/31(日)
水元調剤薬局(東金町4-1-12-104)	5/31(日)	みのもり薬局青戸店(青戸1-10-8-1F)	5/27(水)・31(日)、6/3(水)	上平井クリーン薬局(西新小岩4-39-23)	5/31(日)
オレンジ薬局(東金町7-34-6)	5/31(日)	ミサワ薬局青戸本店(青戸3-31-8)	5/31(日)	みどり薬局(東新小岩1-9-2)	5/31(日)
和光薬局新宿店(新宿2-5-9)	5/31(日)	フタバ薬局青戸駅前店(青戸3-39-1)	5/28(木)	クリーン薬局新小岩(東新小岩5-1-4-1F)	5/31(日)
水元三丁目薬局(水元3-8-13)	5/31(日)	ミズホ薬局(青戸3-41-4-1F)	5/31(日)	ナカノ薬局(東新小岩5-13-1)	5/28(木)・30(土)・31(日)
永寿薬局水元店(水元3-22-21)	5/31(日)	ミサワ薬局青戸第2支店(青戸5-9-5)	5/31(日)	すもも薬局(東新小岩5-15-3)	5/27(水)・31(日)、6/3(水)
せせらぎ薬局(水元5-1-23)	5/31(日)	ユタカ薬局青戸店(青戸5-30-7)	5/28(木)・31(日)	れたす薬局(東新小岩5-17-26-102)	5/31(日)
いづか薬局(南水元1-23-17)	5/31(日)	そよかぜ薬局青戸店(青戸6-16-19)	5/31(日)	小林薬局(東新小岩6-28-8)	5/31(日)
		ミサワ薬局青戸第3支店(青戸6-19-28)	5/31(日)	新小岩調剤薬局(東新小岩7-15-11-1F)	5/31(日)
		ひびき調剤薬局(青戸8-3-10)	5/28(木)・31(日)		

## 新型コロナウイルス

# 経済・生活支援関連情報

家計が苦しいなど生活のことでお悩みの方へ

### 自立相談支援窓口

新型コロナウイルス感染症の影響を含め、生活困窮となった方はご相談ください。

#### 住居確保給付金について

収入の減少や離職などにより、住居喪失またはその恐れのある方への支援として、家賃相当額(上限あり)を家主に支給します。支給要件など、詳しくはお問い合わせください。

【問い合わせ】 自立相談支援窓口 ☎03-5654-8625

休業や失業などで減収し、生活資金にお困りの方へ

### 緊急小口資金等の特例貸付

要件や申請方法など詳しくは下のQRコードにアクセスするか、お問い合わせください。

▷主に休業や失業された方



【問い合わせ】  
葛飾区社会福祉  
協議会  
☎03-5698-2457

▷主に休業された方



【問い合わせ】  
労働金庫連合会  
☎0120-225-755

税や保険料の納付にお困りの方へ

### 税・保険料の納付相談

#### ①特別区税

【問い合わせ】 税務課 ☎03-5654-8280

#### ②国民健康保険料、後期高齢者医療保険料

【問い合わせ】 国保年金課 ☎03-5654-8213

#### ③介護保険料

【問い合わせ】 介護保険課 ☎03-5654-8249

上記①～③のうち収納対策課所管分

【問い合わせ】 収納対策課 ☎03-5654-8174

#### ④国税

【問い合わせ】 葛飾税務署 ☎03-3691-0941

#### ⑤国民年金保険料

【問い合わせ】 葛飾年金事務所 ☎03-3695-2181

### 納税を猶予する「特例制度」のお知らせ

特例が適用された税は納期限から最長1年間納税が猶予されます。その間、延滞金はかかりません。適用には申請が必要です。口座振替を利用されている方は口座振替を止める必要がありますので、6月17日(水)までにご連絡ください。

【対象】 新型コロナウイルス感染症の影響で、令和2年2月以降の任意の期間(1カ月以上)において、事業などによる収入が前年同期に比べて概ね20%以上減少し、一時に納税を行うことが困難な方

【対象の税】

▶特別区民税・都民税

▶軽自動車税(種別割)

(いずれも令和2年2月1日～3年1月31日に納期限が到来するもの)

【問い合わせ】 税務課 ☎03-5654-8280

(収納対策課が担当するものは収納対策課(☎03-5654-8174)へお問い合わせください)

子育て世帯の方へ

### 臨時特別給付金を加算して支給します

児童手当の受給世帯に対し、国から支給される臨時の特別給付金1万円に、**区独自の支援策としてさらに1万円を加え、6月中旬から支給します。**区から児童手当を受給している方は申請不要です。

【対象】 令和2年4月分(3月分を含む)の児童手当受給者(特例給付は除く)

【支給額】 対象児童1人につき20,000円

#### 公務員の方へ

①臨時特別給付金および②区独自加算分の受給には申請が必要です。

【申請期間】 6月1日(月)～11月30日(月)

【申請書配布方法】

①は勤務先から申請書を受け取ってください。②は区ホームページをご覧ください。お問い合わせください。

【問い合わせ】 子育て支援課 ☎03-5654-8294

妊婦の方へ

### 妊娠子育て応援券を追加交付します

従来、区ではゆりかご面接をした妊婦の方にタクシー運賃にも使える妊娠子育て応援券(1万円分)を交付しています。**さらに1万円分の応援券を6月1日(月)から交付します(令和3年3月31日まで)。**

【対象】 令和2年度に「ゆりかご面接」を行う妊婦

(令和2年4月1日現在妊婦で、5月末までにゆりかご面接を行った方には追加交付(1万円分)の申請書を送付します)

【問い合わせ】 青戸保健センター ☎03-3602-1284

事業者の方へ

### 新型コロナウイルス対策緊急融資(9月30日(水)まで)

事業活動に影響を受けている区内中小企業・小規模事業者に対し資金繰りを支援します。予約の上、面談が必要です。

【問い合わせ】 産業経済課 ☎03-3838-5556

### 本人負担利率を0%にします

本人負担利率を0.3%から0%に変更し、区が全部利子補給します。すでに融資を受けている方は申請不要です。金融機関を通じて本人負担利率分を利子補給します。

【対象】 葛飾区新型コロナウイルス対策緊急融資をこれから受ける方、すでに融資を受けている方

#### ●持続化給付金

1カ月の売上が前年同月比で50%以上減少した事業者、法人200万円、個人事業者100万円を給付します。

【問い合わせ】 経済産業省持続化給付金事業コールセンター ☎0120-115-570(毎日/午前8時30分～午後7時)

#### ●東京都感染拡大防止協力金

都の要請に応じて休業・短縮営業などを実施した事業者、50万円または100万円を給付します。

【問い合わせ】 東京都緊急事態措置等・感染拡大防止協力金相談センター ☎03-5388-0567(毎日/午前9時～午後7時)

#### ●雇用調整助成金

休業や教育訓練を実施した事業者、休業手当または賃金などの一部を助成します。

【問い合わせ】 厚生労働省雇用調整助成金コールセンター ☎0120-60-3999(毎日/午前9時～午後9時)

国や東京都の  
新型コロナウイルス  
関連情報

▶国の経済対策をはじめとする  
緊急対応策などの  
情報



(首相官邸ホームページ)

▶東京都新型コロナウイルス感染症支援情報

●東京都緊急事態措置等・感染拡大防止協力金相談センター

☎03-5388-0567

(毎日/午前9時～午後7時)



葛飾区商店街連合会  
私たちの生活の身近にあり、街に明かりを照らす商店街。商店街は地域の人々が安全で安心できるコミュニケーションの核であり、お客様との顔が見える信頼関係を築いています。区内にある商店街を盛り上げるためイベント活動やプレミアム付商品券の発行などを行っているのが「葛飾区商店街連合会」の皆さんです。

連合会には区内にある50の商店街が加盟しており、何万人ものお客さんが来場する「かつしかグルメ選手権」や「かつしかカップ」や「かつしか肉フェスタ」など、さまざまなイベントの開催に積極的に取り組んでいます。会長の染谷光雄さんは「今は新型コロナウイルスの影響でイベントや店内飲食の自粛で厳しい状況にあります。商店街ではテイクアウトや出前などのサービスを行っています。商店街で製造販売される商品はおいしく、腹持ちが良いので、ぜひご利用ください。また、今年で6年目となるかつしかプレミアム付商品券12面参照には毎年多くの応募をいただいています。お客様からは、「家計



テイクアウト販売の様子

「葛飾区商店街連合会」  
「葛飾区商店街連合会」で  
行っている葛飾区テイクアウト  
& 出前店舗については8面  
をご覧ください。

皆さんもプレミアム付商品券を購入しテイクアウトや出前を利用するなど商店街を応援してみませんか。

「取扱店が増えて便利になるようになった」など好評いただいています。プレミアム付商品券をご利用いただき、多くの方に葛飾の商店街の魅力を伝えてほしいです。今後、商店街一丸となって、区や関係団体との連携を深めながら、新しいことにも挑戦し、人情味のある明るく元気な商店街をめざしていきます」と話してくれました。

葛飾区商店街連合会

**協働のまち葛飾**  
地域の皆さん・事業者・区が「地域をより住みやすく、より良いまちにしよう」と考えて協力する「協働」の取り組みが、区内に広がっています。  
【担当課】政策企画課協働推進担当  
☎03(5654)8177

かつしかを伝える隊

【担当課】広報課 ☎03-5654-8115

区ホームページやフェイスブック、ツイッターで発信している区の出来事の一部を紹介します。

菖蒲の飾りで疫病退散!



端午の節句に飾る菖蒲の葉は、邪気を払うと言われていました。立石熊野神社では菖蒲の葉を社殿に飾り、新型コロナウイルスの終息を祈念しました。

こすげ小学校の子どもたちが応援旗などを作成



休校中のこすげ小学校では、子どもたちと先生により応援旗が作成されました。これは地域の方や子どもたちを元気づけようと考案されたもので、現在は応援旗の他、子どもたちが描いた絵などを学校の正門などに飾っています。

葛飾ナンバー交付開始



区民の皆さんが選んだ図柄の描かれた葛飾ナンバーの交付が5月11日から始まりしました。ナンバーには、江戸川・中川・荒川とカワセミ、区の花である花菖蒲がちりばめられています。

令和2年度第1回 区長記者会見



5月18日、令和2年度の第1回区長記者会見を行いました。「子育て世帯への臨時特別給付金」や「新型コロナウイルス感染症に係る検査・医療体制の整備等」、「新型コロナウイルス対策緊急融資の拡充」などを発表しました。

ツイートランキング (4月16日～5月15日)

- 1位 新型コロナウイルス関連
- 2位 区内のテイクアウトと出前店舗情報
- 3位 給付金関連詐欺情報

区公式ツイッター



区公式フェイスブック



二代歌川広重 花菖蒲 東都三十六景 堀切 文久2(1866)年



郷土と天文の博物館

#おうち時間を楽しく過ごそう

菖蒲園浮世絵ギャラリー

【担当課】郷土と天文の博物館 ☎03-3838-1101

葛飾の区花である花菖蒲は、初夏の訪れを告げる凛とした花です。幕末期、堀切に日本で最初の遊覧式の観光菖蒲園が誕生しました。多くの浮世絵師たちは、広々とした菖蒲田と築山の景観を描いています。咲き誇る花菖蒲が描かれた時代を思い浮かべながら浮世絵散歩をしてみませんか。



三代歌川豊園 堀切菖蒲花盛図 安政6(1859)年

豆知識

- ▶ 浮世絵は1枚物を大錦と言ひ、3枚使うと三枚続きと言ひます。
- ▶ 歌川派の広重は5代続きました。
- ▶ 江戸期には小高園・武蔵園、明治期には吉野園・堀切園・観花園、昭和初期には山岸菖蒲園が開園しました。



初代歌川広重 名所江戸百景 堀切の花菖蒲 安政4(1857)年



喜齋立祥(二代歌川広重) 東京名所三十六花撰 東京堀切花菖蒲 慶応2(1866)年



三代歌川広重 花鳥図会 花菖蒲 ぎやうぎやうし 鶺鴒 明治12(1879)年



小原古邨 花菖蒲 明治期



楊齋延一 美人堀切の遊覧 明治27(1894)年



吉田博 東京拾二題 堀切のしようふ 昭和3(1928)年

ウェブで検索!

郷土と天文の博物館ホームページ (<https://www.museum.city.katsushika.lg.jp/archive/ukiyo/index.php>)では、本紙に掲載しきれなかった浮世絵をご覧いただけます。右のQRコードからもアクセスできます。



# 区民応援 メッセージ

自粛生活を余儀なくされている皆さんを元気づけるため、葛飾ゆかりの方たちから応援メッセージが寄せられました。詳しくは区ホームページ(トップ→区政情報→広報・広聴→葛飾区のできごと)からご覧になれます。



区ホームページ



あきもと おさむ  
**秋本治氏**

(漫画家)

漫画『こちら葛飾区亀有公園前派出所』作者。亀有出身。葛飾区名誉区民。



©秋本治・アトリエびーだま/集英社



たか はし よう いち  
**高橋陽一氏**

(漫画家)

漫画『キャプテン翼』作者。四つ木出身。葛飾区名誉区民。



©高橋陽一/集英社



ひら まつ しん じ  
**平松伸二氏**

(漫画家)

漫画『ドーベルマン刑事』『ブラックエンジェルス』などを手掛けた。柴又在住。



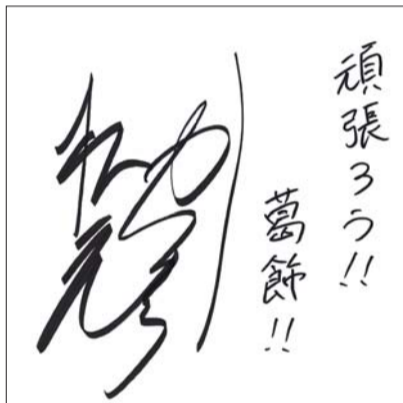
©平松伸二



まつ もと かつ ひろ  
**松元克央氏**

(競泳選手)

2019年世界水泳選手権競泳男子200m自由形銀メダル。東水元小・常盤中出身。葛飾区トップアスリート認定。

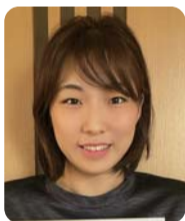
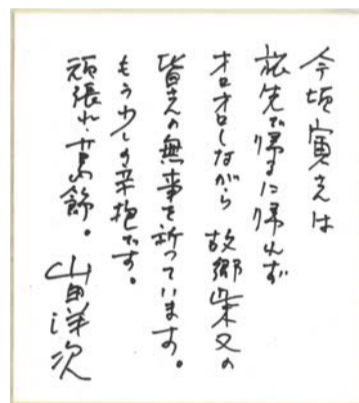


やま だ よう じ  
**山田洋次氏**

(映画監督・脚本家)

映画『男はつらいよ』シリーズなど、多くの人気作品を手掛けた。葛飾区名誉区民。

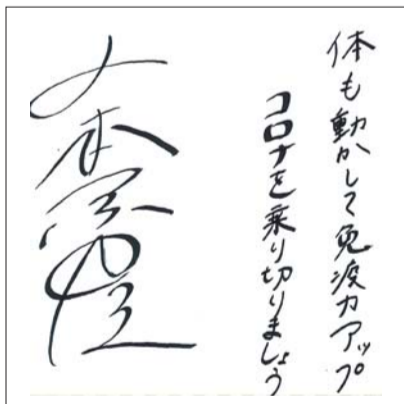
写真提供 松竹



やま もと ます ゆ き  
**山本菜由佳氏**

(競泳選手)

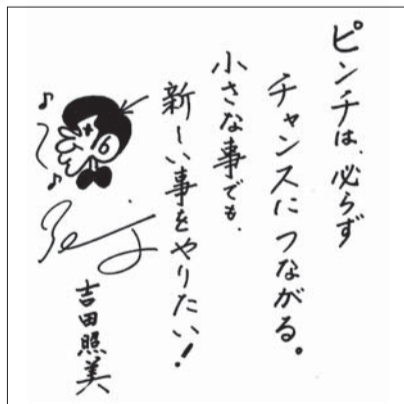
2019年日本選手権水泳競技大会女子50mバタフライ2位。上平井中学校出身。葛飾区トップアスリート認定。



よし だ て る み  
**吉田照美氏**

(フリーアナウンサー)

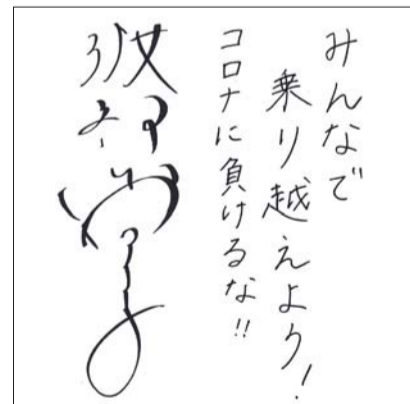
ラジオを始め、テレビや映画など、幅広く活躍中。立石出身。かつしか観光大使。



わた なべ か こ  
**渡部香生子氏**

(競泳選手)

リオデジャネイロオリンピック競泳女子日本代表。堀切小学校出身。葛飾区トップアスリート認定。



**ウルフアロン氏**(柔道選手)

2017年世界柔道選手権男子100kg級金メダル。小松南小学校出身。葛飾区トップアスリート認定。



▲動画メッセージをご覧になれます。

**内藤大助氏**(元プロボクサー)

ボクシング元WBC世界フライ級チャンピオン。現在はテレビなどで活躍中。立石在住。



▲動画メッセージをご覧になれます。

**和太鼓グループ彩**(アーティスト)

葛飾を拠点に活動するプロ和太鼓集団。4代目かつしかフードフェスタPR大使。



▲動画メッセージをご覧になれます。



消費生活情報

くらしのまど

クリーニングトラブルに注意しましょう

これから気温が高くなり、衣替えを行う方が多くなると思います。今回は、クリーニングのトラブルについてご紹介いたします。

【担当課】消費生活センター  
 (立石5-27-1ウイメンズパル内)  
 ☎03(5698)2311

事例1

冬物のスーツをクリーニングに出した後、小さな穴が数カ所見つかった。クリーニング店に見せると「虫食いだ。クリーニングのせいではない」と言われた。納得できない。

アドバイス

衣類に開いた小さな穴がクリーニングによるものかどうかは、マイクロスコップで観察することで判別ができます。

クリーニングが原因であると思っても、実は家庭で保管している間に既にできてしまった虫食いによる穴が、クリーニングで大きくなってしまったということもあります。虫食いは、ウールや絹などタンパク質を主成分とする繊維に起こりやすい傾向があります。特に、食べこぼしや皮脂などの汚れが付着していると被害に遭いやすいため、常に清潔にしておくことが大切です。保管の際は、防虫剤を適切に利用して予防しましょう。

事例2

インターネットで宅配クリーニング業者にコートのクリーニングを申し込んだ。クリーニング後、風合いが全く変わり着られなくなった。弁償してほしい。

アドバイス

宅配型クリーニングは、いつでもインターネットから申し込みができる他、布団などの大物や大量の衣類の持ち運びが不要、遠方の業者も利用できるなど、非常に便利です。

しかし、業者と直接対面していないので、紛失・破損などがあつた場合に、現物を見ての交渉ができない、業者と連絡が取れないといったトラブルが起きています。インターネットで申し込む時は、規約や事故賠償基準などをよく読み、契約内容を理解した上で、業者の連絡先と連絡方法を確認しましょう。

クリーニングする衣類が取扱対象になつているかどうかも確認しましょう。取扱除外品は業者によって異なりますが、「洗濯表示がない」「皮・毛皮製品」などが代表例です。また、送つた衣類の明細や宅配便の伝票は、保管しておきましょう。衣類が届いたらすぐに開封して、送つた衣類が全て戻つてきているか、破損などがなければ確認し、問題があつたらすぐに業者に連絡しましょう。

ボランティア保険の加入受付を開始します

【対象】区内でボランティア活動をしている団体の指導者およびボランティア活動を行う参加者

【保険期間】7月1日(水)から1年間

【保険料】無料(区が負担)

【保険内容】表1の通り

【申込方法】団体の代表者が、6月8日(月)までに表2の担当課に申し込みください。6月9日(火)以降も申し込みはできますが、7月2日(木)以降の保険適用となる場合があります。

昨年度の加入団体も、再度申し込みが必要です。

【担当課】総務課

(表1)

保険内容		補償限度額	
損害賠償責任保険	身体賠償	最高 1人	1億円
	財物賠償	最高 1事故	2億円
	保管物賠償	最高 1事故	1,000万円
傷害保険	死亡	最高 1名	500万円
	後遺障害	1名	335万円
	入院	1名	10~335万円
	通院	日額	5,000円(180日限度)
		日額	1,000円(90日限度)

(表2)

団体	担当課	電話番号
PTA	地域教育課 (区役所4階406番)	03-5654-8589 03-5654-8482
子ども会・青少年健全育成団体など	障害福祉課(区役所2階201番)	03-5654-8301
心身障害者福祉活動団体など	高齢者支援課(区役所2階201番)	03-5654-8256
高齢者福祉活動団体など	地域振興課(区役所4階405番)	03-5654-8218
自治町会など	文化国際課 (立石6-33-1かつしかシンフォニーヒルズ別館内)	03-5670-2259
国際交流ボランティア団体	清掃事務所(区役所敷地内)	03-3693-6113
清掃協会など	生涯スポーツ課(奥戸7-17-1)	03-3691-7111
生徒・児童対象スポーツ団体など	子育て支援課 (区役所4階401番)	03-5654-8266 03-5654-8297
私立幼稚園父母会	保育課(区役所7階707番)	03-5654-8268
私立保育園父母会	放課後支援課(区役所4階407番)	03-5654-7613

上表以外の団体は、活動内容に応じて関連の担当課にお問い合わせください。

家で食べよう！  
 葛飾の美味しいメニュー



区内の店舗を応援するため、テイクアウトや出前を行っている店舗を葛飾区商店街連合会ホームページで公開しています。詳しくはホームページをご覧ください。

【担当課】 商工振興課

葛飾テイクアウト&出前店舗

検索



区内飲食店・食料品店オーナーの方へ  
 ホームページ登録店舗を募集しています

【対象】区内のテイクアウトや出前を行っている飲食店・食料品店

【登録方法】

所定の申込書を郵送またはファクスで。申込書は葛飾区商店街連合会ホームページから取り出せます。

【登録・問い合わせ】

〒124-0014東四つ木4-3-8

葛飾区商店街連合会ホームページ事務局

FAX03-3692-7545 ☎03-3693-3646

新たに「テイクアウト」「宅配」「移動販売」を始める方へ

経費の一部を補助します。詳しくは東京都中小企業振興公社ホームページ(<https://www.tokyo-kosha.or.jp/support/josei/jigyoo/conversion.html>)をご覧ください。

【問い合わせ】

(公財)東京都中小企業振興公社 ☎03-5822-7232

5月31日は  
 世界禁煙デー



世界保健機関(WHO)は、5月31日を「世界禁煙デー」に定め、たばこの害について啓発し、喫煙しないことが一般的な社会になることをめざしています。

【担当課】健康づくり課 ☎03-3602-1268

■あなたの大切な人を守るために

たばこの煙には200種類以上の有害物質が含まれており、がんや脳卒中、心筋梗塞だけでなく、慢性気管支炎や肺気腫などさまざまな病気の原因となります。また、妊婦の方の喫煙や周囲での喫煙は、胎児の発育に影響を与えることが分かっています。

さらに近年では、主流煙よりも多くの有害物質が含まれる副流煙を吸ってしまう「受動喫煙」が大きな社会問題となっています。自分だけでなく家族のためにも禁煙にチャレンジしましょう。

■やめたくてもやめられない方は

「ニコチン依存症」という病気かもしれません。禁煙外来では医師による禁煙指導が受けられ、一定の要件を満たせば健康保険が適用されます。

保健所・保健センター(11面上欄参照)では、医療機関の案内や禁煙に関する相談を受け付けています。詳しくはお問い合わせください。





## 催し・講座などの開催について

新型コロナウイルス感染拡大防止のため、紙面に掲載している催しや講座などを中止する場合があります。開催については区ホームページをご覧になるか、各問い合わせ先へ確認してください。  
新型コロナウイルス感染拡大防止にご理解とご協力をお願いします。

### お知らせ

#### 都営・区営住宅の入居者を募集します

住宅に困っている所得の低い方が対象です。

#### 【募集住宅】

①都営住宅(東京都公募) 3414戸

▽世帯向(単身者向あり)

▽定期使用住宅(若年夫婦・子育て世帯向)

▽居室内で病死などがあつた住宅

②都営住宅(地元割当) 3戸

世帯向(単身者向はありません)

③区営住宅 18戸

世帯向(単身者向はありません)

世帯向(単身者向はありません)

世帯向(単身者向はありません)

世帯向(単身者向はありません)

世帯向(単身者向はありません)

世帯向(単身者向はありません)

### 令和2年第2回区議会定例会

【日程】 6月4日(木)～22日(月)(予定)

傍聴など、詳しくはお問い合わせください。

【担当課】 区議会事務局 ☎03(5654)8506

【問い合わせ】  
①は東京都住宅供給公社都営住宅募集センター  
☎03(3498)8894  
いずれも土・日曜日を除く。

②・③は住環境整備課  
☎03(5654)8353

【担当課】 住環境整備課

【献血にご協力ください】

【日時】 5月27日(水)

午前10時～11時15分、午後0時30分～4時

【会場】 区役所正面玄関前

【対象】 16～69歳で体重が男性45kg以上、女性40kg以上の方(65歳以上の方は、60～64歳の間に献血の経験がある方)

【持ち物】 運転免許証・健康保険証など本人確認ができる物

【問い合わせ】  
東京都赤十字血液センター  
☎03(5272)3523

【担当課】 健康づくり課

【環境保全団体の方向へ活動経費を補助します】

申込方法など詳しくはお問い合わせください。

【対象団体】  
次の全てに該当する団体  
▽区内での活動を1年以上行っていること  
▽会の規約があり、経理状況が明確であること  
▽補助対象となる事業を実施することができること  
(政治、宗教、営利を目的とした団体を除く)

【対象事業】 次のいずれかに該当する事業  
▽生物や植物の調査、研究活動

▽調査、研究活動に関する報告書の印刷、シンポジウムの開催など

▽区民を対象とした観覧会、講演会、講習会の開催など

【補助額】  
対象事業経費の総額の2分の1以内(限度額10万円)経費ごとに補助割合と上限額が異なります。

【申込期間】  
5月25日(月)～6月26日(金)

【申し込み・担当課】  
☎03(5654)8237

【会場】 総合教育センター(鎌倉2・12・1)

【担当課】 指導室  
☎03(5654)8573

【介護予防・地域支えあい活動支援事業助成(前期)申請を受け付けます】

会員自らのために介護予防事業を実施するシニア団体に、経費の一部を補助します。補助は1団体当たり1回限りです。

【対象団体】  
次の全てに該当する団体  
▽会員が10人以上で、その半数以上の方が60歳以上の区民である団体  
▽区内に活動拠点がある自主活動団体または特定非営利活動法人(NPO法人)

【対象事業】  
会員の健康、身体機能の維持・向上のために、自主的・継続的に行う介護予防事業(他の補助を受けている事業を除く)

【補助対象経費・補助率】  
▽必要物品購入費など/3分の2

【施設使用料/10分の10】  
【補助限度額】 10万円

【申請方法】  
所定の申請書と必要書類を、6月12日(金)までに持参。書類審査により補助の可否を決定します。申請する前に、必ずお問い合わせください。

【申請書は区ホームページからも取り出せます。】  
【申請書配布・申請・担当課】  
高年齢者支援課  
☎03(5654)8256

【期間】 5月29日(金)～7月1日(水)(土・日曜日を除く)

【中学校教科書の見本を閲覧できます】  
令和3年度使用候補の教科書を展示します。

【期間】 5月29日(金)～7月1日(水)(土・日曜日を除く)

【期間】 5月29日(金)～7月1日(水)(土・日曜日を除く)

【期間】 5月29日(金)～7月1日(水)(土・日曜日を除く)

【期間】 5月29日(金)～7月1日(水)(土・日曜日を除く)

【期間】 5月29日(金)～7月1日(水)(土・日曜日を除く)

【期間】 5月29日(金)～7月1日(水)(土・日曜日を除く)

## 動画でポイントがわかる!

# 子育て中の保護者に向けた動画を作成しました

【担当課】 健康づくり課 ☎03-3602-1268

### 離乳食の作り方、進め方

離乳食の教室(育児学級)で栄養士が話す内容を動画にしました。お子さんの離乳食づくりの参考にしてください。

#### ◎離乳食の基本

離乳食の進め方、準備するもの、気をつけてほしいことについて



#### ◎初めての離乳食(5、6カ月頃)

おかゆや野菜スープの作り方、月齢ごとの調理や量の目安、進め方などについて



- ・すりばち
- ・すりこぎ
- ・濾し器(ちやこし)
- ・おろし金
- ・計量スプーン
- ・離乳食用の食器



離乳食に関する相談は各保健センター(11面上欄参照)にて電話で受け付けています。その他、乳幼児期の食事についてのポイントを区ホームページに掲載しています。右のQRコードからアクセスできます。



### 1歳頃のお子さんの歯みがきの仕方

#### 歯ブラシの持ち方

・えんぴつ持ち



力が入りすぎず、細かく動かせるため。

歯科健診や各種教室で歯科衛生士が話す内容を動画にしました。お子さんの仕上げみがきの参考にしてください。

お子さんのお口や歯みがきに関する相談は、健康づくり課にて電話で受け付けています。

#### 【内容】

- ▷ 1歳頃のお子さんのお口の中の様子
- ▷ 仕上げみがきの仕方
- ▷ 歯ブラシ選び など



**子育て・子ども**

**明るい選挙ポスター  
コンクール作品を募  
集します**

平成31年度最優秀作品  
(小学生の部)



入選作品は、区役所・地区センターで展示します。入選作品の著作権は区に属し、作品は選挙啓発に活用します。

【対象】小・中学生、高校生

【作品の内容】投票参加を求めるものや明るい選挙に関するもの(1人1点、自作の物に限る)

【規格】四つ切り(54・2cm×38・2cm)または八つ切り(38・2cm×27・1cm)

【申込方法】

作品の裏面右下に学校名・学年・氏名(フリガナ)を書いて、区内在学の方は在学する学校に提出。区外在学の方は、9月11日(金)必着までに選挙管理委員会事務局窓口へ持参か郵送。

【その他】応募者全員に参加賞、入選者には賞状などを差し上げます。

【担当課】〒124・8555葛飾区役所選挙管理委員会事務局(区役所4階434番)

☎03(5654)8495

**葛飾吹奏楽団  
ジュニアバンド新員  
を募集します**

楽器初心者の方も入団できます。貸し出し用の楽器もあります。

【練習日時】

毎週(日)午後1~5時  
(変更になる場合あり)

【会場】総合教育センター(鎌倉2・12・1)

【対象】区内在住の小学3年生~中学3年生

【費用】月額2千円(その他諸経費あり)

【申込方法】電話またはメール(体験希望の有無・氏名・学校名・学年・電話番号を記入)で、保護者がお申し込みください。

【申し込み・問い合わせ】葛飾吹奏楽団ジュニアバンド事務局  
☎090(6117)8010  
✉jbandkassui@gmail.com

【担当課】文化国際課

**講座・講演会**

**銭湯ウォーク  
葛飾の街歩きと銭湯  
を楽しむ 小菅編**

小菅界隈の歴史・文化的な魅力を訪ね歩き、最後に銭湯で入浴します。

【6月27日(土)午後0時30分~3時】集合/東武小菅駅改札。解散/富士の湯(堀切4・58・26)定30人程度

(小学生以下は保護者同伴) 費大人500円、小学生以下250円(入浴料含む) 他主催/葛飾区浴場組

**凡例**

【日時】 【会場】 【対象】 【定員】 【内容】 【師講師】 【費用】 【持ち物】  
【備考】 【他その他】 【方申込方法】 【申込先】 【問合わせ先】 【担当課】

このマークのあるものは、パソコン・携帯電話から電子申請で申し込みができます(一部 携帯電話からは申請できないものがあります)。

「全〇回」とある講座は、全ての日程に参加してください。費用の記載がない事業は無料です。多数抽選の記載がある事業は、定員を超えた場合抽選します。ハガキ、ファクスによる申し込みは原則1人1枚です。詳しくは区ホームページをご覧ください。

**自然学習講座  
土の中の小さな生き  
もの観察会**



【6月27日(土)午後1~3時(雨天決行)定30人(小学3年生以下は保護者同伴) 方】

5月27日(水)午前9時から電話で(先着順)。会申水元かわせみの里(水元公園8・3) ☎03(3627)5203

【担当課】環境課

**健康・介護予防**

**もの忘れ相談会**

最近物忘れがひどくなった方や、認知症の相談をしたい方などの相談に認知症サポート医が応じます。

【6月20日(土)午前10時~正午】区内在住で認知症の心配がある方、またはその家族3人方電話で5月29日(金)午後5時まで(申込多数の場合、相談内容により決定)。

【会申高齢者総合相談センター】水元(水元1・26・20) ☎03(3826)2419 担高齢者支援課

**令和2年度の成人歯科健康診査を延期します**

新型コロナウイルス感染拡大防止のため、6月1日~9月30日に実施予定の成人歯科健康診査を延期します。対象の方には、実施する際に別途通知を送付しますので、ご確認ください。

【担当課】健康づくり課 ☎03-3602-1268

**関係機関のお知らせ**

**ストップ 不法電波**

総務省では、6月1日~10日までを「電波利用環境保護周知啓発強化期間」として、電波を正しく利用していただくための周知・啓発活動を行う他、不法無線局の取り締りを強化します。

【問い合わせ】

関東総合通信局  
▽不法無線局による混信・妨害

☎03(6238)1939  
▽テレビ・ラジオの受信障害  
☎03(6238)1945

**「環境美化の日」クリーン作戦  
中止のお知らせ**

毎年5月の最終日曜日の「環境美化の日」に実施しているクリーン作戦は、新型コロナウイルス感染拡大防止のため、令和2年度の開催を中止することになりました。

【担当課】地域振興課 ☎03-5654-8229

**■一層のマナーアップをお願いします**

きれいで清潔なまちを作るためには、ポイ捨てをしないなど一人一人の心掛けが重要です。引き続きご協力をお願いします。



**■ごみのポイ捨て・歩きたばこを禁止しています**

区では、「葛飾区きれいで清潔なまちをつくる条例」により、ごみのポイ捨てや歩きたばこなどを禁止しています。



**条例で定めている禁止行為**

区内の道路、駅前広場、公園、河川敷、その他の公共の場所で次の行為は禁止です。

- ▶ 歩きたばこ
- ▶ 吸い殻や空き缶などのポイ捨て
- ▶ 飼い犬・猫などのふんの放置
- ▶ 落書き
- ▶ ガムの吐き捨て
- ▶ 喫煙禁止区域(一部駅周辺および区が管理する公園・児童遊園)での喫煙行為

区内全駅周辺でごみのポイ捨てや歩きたばこを行った人に直接注意を行うパトロール活動や、駅・イベント会場でのキャンペーンなどの啓発活動を実施しています。

今後も「ごみのない、きれいで清潔なまち」をめざして各種啓発活動を実施していきます。

広告 内容については広告主にお問い合わせください。

**庭木剪定** 庭まわりの困りごとに、若さあふれるプロが迅速対応!

【高さ3m未満】  
剪定は本3,000円! 安心定額制!

株式会社 **大和グリーン** フリーダイヤル 0120-187-394  
☎0120-187-394

お見積り無料

葛飾支店 葛飾区青戸3-31-4  
受付時間 9:00~18:00 無休

広報紙読者限定  
旬の野菜 プレゼント + 10%引

軽費老人ホーム  
**入居者募集**

◇60才以上、自立された方が対象の施設です  
**月々99,310円~**

※上記は保証金30万を選択の場合  
※食事代込  
※公的補助あり

詳しくはお気軽にお問い合わせ下さい

社会福祉法人 いりは福祉会  
ケアハウス **グレースビレッジ**  
葛飾区鎌倉1-3-1  
**電話(5668)0294**

**駐輪ラック修理**

設置 ◆ 修理 ◆ 工事

ご相談 お見積り 無料

株式会社 **プラン**  
tel 03-3696-0386  
<http://www.plancr.co.jp>  
東京都葛飾区東立石 1-8-4

難解な雨漏りをスパッと解決  
**雨漏り検査!**

特殊検査液で漏水原因をピンポイント解明  
壁、天井のしみを見つけたらまず、ご一報下さい!!

Tel **03-5876-5801**

見積り無料 信頼と実績の株式会社 **サーベイ**  
〒125-0054 東京都葛飾区高砂 8-21-1  
検査・修繕

健康部(保健所)  
 (代)☎03-3602-1222  
 青戸4-15-14

青戸保健センター  
 ☎03-3602-1284  
 青戸4-15-14

金町保健センター  
 ☎03-3607-4141  
 金町4-18-19

新小岩保健センター  
 ☎03-3696-3781  
 西新小岩4-21-12

水元保健センター  
 ☎03-3627-1911  
 東水元1-7-3



# 予防接種を 受けましょう

予防接種は感染症を防ぐ最も有効な手段です。感染症にかからない、また、他の人に感染させないためにも、予防接種を受けましょう。予防接種には適した時期や法令で決められた年齢、間隔、回数があります。詳しくは区ホームページをご覧ください。  
**【担当課】 保健予防課 ☎03-3602-1238**

## お子さんがいる保護者の方へ 定期予防接種を受けましょう

- 区内実施医療機関で以下の予防接種を毎年実施しています。
- ▶四種混合(DPT・IPV(ジフテリア・百日せき・破傷風・不活化ポリオ))
  - ▶二種混合(DT(ジフテリア・破傷風))
  - ▶麻しん・風しん混合(MR)
  - ▶日本脳炎 ▶BCG ▶不活化ポリオ ▶ヒブ
  - ▶小児用肺炎球菌 ▶水ぼうそう ▶B型肝炎

## 麻しん・風しん(MR)の予防接種は 2回受けることが大切です

- 【1回目】 1歳時にMR1期を接種します。1歳の誕生日の前月に接種票を送付します。  
 【2回目】 小学校就学前にMR2期を接種します。令和2年度の対象者(平成26年4月2日～27年4月1日生まれ)には、3月末に接種票を送付しました。

**定期予防接種を期間内に接種できなかった2～18歳の方へ**  
 任意予防接種として無料で接種できます。接種票の発行を受け、区内実施医療機関を受診してください。

### 定期予防接種票の発行について

令和2年4月以降に転入した方など、まだお済みでない予防接種がある場合は、予防接種票発行受付電話(☎03-3602-1312)へご連絡ください。10日程度で接種票を送付します。

## 高齢の方へ 肺炎球菌予防接種

肺炎は日本の死因の第5位であり、成人がかかる肺炎のうち3～4人に1人は肺炎球菌が原因と考えられています。予防接種を受けることで、肺炎球菌からの肺炎を防ぐことができます。

- 新型コロナウイルス感染症の予防接種ではありません。  
**【対象(令和2年度)】** 区内在住で次のいずれかに該当し、今までに肺炎球菌ワクチン(ポリサッカライド)を接種したことがない方  
 ①令和3年3月31日現在、65・70・75・80・85・90・95・100歳の方  
 ②60～64歳で、心臓・腎臓・呼吸器の機能障害またはヒト免疫不全ウイルス(HIV)による免疫機能障害の程度が身体障害者手帳1級相当の方

**【接種方法】**  
 ①の方には、令和2年3月末に接種票を送付しています。直接、区内実施医療機関を受診してください。接種票は期間を過ぎると使用できなくなりますので、ご注意ください。  
 ②の方や、令和2年4月以降に転入された方は、予防接種票発行受付電話(☎03-3602-1312)へご連絡ください。10日程度で接種票を送付します。

**【接種期間】** 令和3年3月31日(水)まで

## 区内在住の19歳以上の方へ 風しん抗体検査・予防接種(無料)

風しんの流行を抑え、お子さんを先天性風しん症候群から守るのに有効な、風しんの抗体検査と予防接種を無料で受けられます。

### 風しん抗体検査

- 【対象】** 区内在住の19歳以上の方  
 ただし、次のいずれかに該当する場合は対象となりません。  
 ▶過去に区が実施する抗体検査を受けたことがある方  
 ▶風しん予防接種歴が2回以上ある方  
 ▶過去に風しんにかかったこと(血液検査などによる確実な診断)がある方  
 ▶過去に風しん抗体検査を受け、十分な量の抗体がある方  
 ▶妊娠中の方

**【検査方法】** 事前に区内実施医療機関に電話し、本人確認できる書類(運転免許証・保険証など)をお持ちの上、受診してください。

### 風しん予防接種

風しん単抗原ワクチン、麻しん・風しん(MR)ワクチンのいずれかを無料で接種できます。  
**【対象】** 区内在住19歳以上で、風しん抗体検査の結果、抗体値が基準値以下と診断された方  
**【接種方法】** 事前に区内実施医療機関に電話し、本人確認のできる書類と風しん抗体検査の結果をお持ちの上、受診してください。

## 人材募集

詳しくはお問い合わせください。

職種・勤務内容	募集人数	応募資格	勤務期間	勤務日時	報酬など	申込方法	選考日・選考方法	申し込み・担当課
児童指導員 児童館・学童保育クラブでの児童指導	10人程度	次のいずれかに該当し、配属先の館長指定の順番交代制勤務が可能の方 ▶保育士、社会福祉士、精神保健福祉士、教員のいずれかの資格を有する方 ▶大学などで社会福祉学、心理学、教育学、社会学、芸術学、体育学を専修する学科、またはこれらに相当する課程を修めて卒業した方(他学部の科目履修は不可) ▶高校卒業と同等以上の学力を有し、児童福祉事業に2年以上従事した方 ▶児童福祉事業に3年以上従事した方	8月1日～令和3年3月31日(再任可)	週5日 午前8時30分～午後8時15分のうち6時間 学校休業時は、午前8時30分～午後7時15分の間で1日7時間45分勤務の場合あり。	月額179,859円または171,777円(配属先による) 期末手当・交通費・有給休暇あり。 健康保険・厚生年金・雇用保険加入。 1日7時間45分勤務した場合は、超過勤務手当あり。	所定の申込書、資格を証する書類の写し、最終学歴の卒業証書の写しまたは卒業証明書、課題作文(指定作文用紙800字以内)、返信用封筒(84円切手貼付・宛先記入)を、6月15日(月)(必着)までに持参か郵送。 【申込書・作文用紙配布場所】育成課、児童館、区ホームページからも取り出せます。	書類選考の上、6月26日(金)に面接。	〒124-8555 葛飾区役所育成課(区役所4階401番) ☎03-5654-8265

## 休日応急診療 必ず事前に電話の上、マスク着用で受診してください。

中学生以下の方が受診する際は、保護者の同伴をお願いします。車で来診される場合は、診療所の駐車場または近隣の有料駐車場をご利用ください。

### ◆医療機関などの案内

東京都医療機関案内サービスひまわり ☎03-5272-0303  
 東京消防庁救急相談センター(24時間対応) ☎#7119または☎03-3212-2323  
 本田消防署 ☎03-3694-0119/金町消防署 ☎03-3607-0119

### ◆平日夜間診療所(小児科)

平日夜間こどもクリニック(東金町1-22-1金町地区センター内金町休日応急診療所)  
 ☎03-3627-0022 (受付時間)月～金曜日 午後7時30分～9時45分

### ◆休日診療所(内科・小児科)

金町休日応急診療所(東金町1-22-1金町地区センター内) ☎03-3627-0022  
 (受付時間)日曜日・祝日 午前10時～11時30分・午後1時～3時30分・5時～9時30分  
 土曜日 午後5時～9時30分  
 ※立石休日応急診療所(立石5-15-12葛飾区医師会館内)は休診しています。

### ◆休日当番医(受付時間)午前9時～11時30分、午後1時～4時30分

月日	医療機関名	診療科目	所在地	電話番号
5/31	立石中央クリニック	内、消内、乳外、肛、小	立石7-3-4	03-5672-2225
	南塚医院	内、循、胃	東新小岩4-3-3	03-5698-3688
	茅野外科内科	内、外	西亀有2-37-3	03-3602-0357
	松岡胃腸クリニック	内、外、胃	亀有3-32-16	03-3603-4111
	土屋クリニック	産婦	高砂8-25-1	03-3607-2203
	黒木整形外科内科クリニック	整、内、外、放、リハ	細田3-29-15	03-3672-9611

### ◆休日歯科当番医(診療時間)午前9時～午後4時

月日	医療機関名	所在地	電話番号
5/31	ウメダ歯科	東金町1-12-1	03-3600-3917
	総武歯科医院	新小岩1-42-2-2F	03-3653-9201

### ◆休日当番接骨院(開院時間)午前9時～午後5時

月日	接骨院名	所在地	電話番号
5/31	土屋整骨院	亀有4-31-18	03-3603-3229
	吉原接骨院	東新小岩5-17-14	03-3697-3260

### ◆休日対応薬局(開局時間)午前9時～午後5時30分

月日	薬局名	所在地	電話番号
5/31	おおうら薬局第一支店	立石7-6-1	03-3694-0435
	水戸薬局本店	高砂5-36-7	03-3607-2562

5セット購入で  
10,000円分も  
お得に!!



【担当課】  
商工振興課

プレミアム率  
20%

新型コロナウイルス対策緊急支援

# プレミアム付 商品券販売!

商店街のお店やスーパー、飲食店など  
区内約1,110店\*で使える!

\*最新情報はホームページをご覧ください(下記参照)。

【商品券の概要】 1セット10,000円で12,000円分(500円券×24枚。14枚は一般商店、10枚は大型店・一般商店共通で使用可)のお買いものができます。

【販売数】 100,000セット(1人5セットまで申し込み可)

【使用期間】 7月15日(水)~12月31日(木)

## かつしかプレミアム付商品券 予約申し込みフォーム(ハガキ用)

ふりがな

氏名

住所 〒□□□ - □□□□

連絡先(電話番号)  
( )

性別  
男・女

年齢 ( )歳

購入希望セット数  
※1人5セットまで  
申し込みいただけます

希望引換所  
※引換所番号を1カ所ご記入ください  
(引換所番号は下の表をご参照ください)

セット  
番

### まずは予約申し込み

#### ハガキの場合

右上の予約申し込みフォーム(コピー可)に必要事項を記入し、切り取って郵便ハガキ(63円)に剥がれないように貼付し、宛先記入の上、郵送。  
※郵便ハガキに必要事項を直接記入の上、申し込みすることもできます。

#### 【ハガキ申し込み】

〒125-0062青戸7-2-1テクノプラザかつしか内葛飾区商店街連合会  
かつしかプレミアム付商品券運営事務局

#### インターネットの場合

5月22日(金)正午から、かつしかプレミアム付商品券運営事務局ホームページにて必要事項を入力の上、申し込みをしてください。  
かつしかプレミアム付商品券運営事務局ホームページ(<https://www.katsushikaku-premium.com>)



かつしかプレミアム付商品券  検索

いずれも

締切: 6月15日(月)(必着)まで

申込多数の場合は抽選の上、当選者にのみ当選ハガキを7月13日(月)までに送付します。当選ハガキを引換所(右表参照)へ持参し、商品券を現金で購入してください。当選ハガキは引換期間を過ぎると無効になります。

問い合わせ かつしかプレミアム付商品券運営事務局 ☎0120-015-136  
(月~金曜日(祝日を除く)/午前9時~午後5時)

#### 注意事項

- ▶ 予約申し込みフォーム(ハガキ用)は剥がれないよう、全面にのり付けをしてください。
- ▶ 申し込みは、ハガキまたはインターネットで合わせて1人1回までです(インターネットの場合は1つのメールアドレスにつき1人まで)。
- ▶ 記入(入力)内容に不備や不正があった場合は無効です。
- ▶ 5月22日(金)はインターネット回線が混雑し、繋がりにくい場合があります。

### 商品券引換所

番号	引換所	所在地	引換期間	時間
1	テクノプラザかつしか (葛飾区商店街連合会)	青戸7-2-1	7/15(水) 7/19(日) 7/18(土) 7/19(日)	午前10時~午後4時
2	ゆうろーどサービスカウ ンター (亀有銀座商店街)	亀有3-21-6		▷水~金曜日 正午~午後6時 ▷土・日曜日 午前10時~午後4時
3	秋元商店 (堀切中央商店街)	堀切4-52-8		午前10時~午後4時
4	小林薬局立石駅前アーケード内 (立石駅通り商店会)	立石1-20-9		午前10時~午後4時
5	お休み処 (みのり商店会)	東新小岩5-20-3		午前10時~午後6時
6	長楽製パン (まいろーど四つ木商店街)	四つ木2-7-12		午前10時~午後4時
7	イトーヨーカドー金町店 (金町地区商店街連合会)	東金町1-10-8		午前10時~午後4時
8	ライフ 水元店	水元2-11-5		午前10時~午後8時
9	ライフ 奥戸街道店	奥戸2-14-25		午前10時~午後8時
10	ライフ 葛飾鎌倉店	鎌倉1-14-7		午前10時~午後8時
11	ライフ 葛飾白鳥店	白鳥3-27-8		午前10時~午後8時
12	いなげや お花茶屋店	白鳥1-6-1		午前10時~午後8時
13	いなげや 金町店	新宿6-2-8		午前10時~午後8時
14	東急ストア 金町店	東金町1-36-1		午前10時~午後8時
15	グルメシティ 柴又店	柴又2-5-21		午前10時~午後4時
16	西友 新小岩店	新小岩1-29-1		午前10時~午後4時
17	柴又観光案内所	柴又7-1-5		午前10時~午後4時
18	高砂地区センター	高砂3-1-39		午前10時~午後3時

広告 内容については広告主にお問い合わせください。

## 5月からの休日応急診療所、 平日夜間こどもクリニックについて

立石休日応急診療所が一時閉鎖となり、令和2年5月16日(土)より金町休日応急診療所に移転しております。  
また、それに伴い平日夜間こどもクリニックも令和2年5月11日(月)より金町へ移転しております。

●場所 金町地区センター内 3階

住所:葛飾区東金町1-22-1 ☎03-3627-0022

診療科目、受付時間についてはホームページにてご確認ください。  
URL: <http://www.katsushika-med.or.jp/holiday/index.php>

QRコードはこちらです↓



葛飾区医師会 葛飾区立石5-15-12  
Tel.03-3691-8536

## 公益社団法人 葛飾区歯科医師会

ご自分の判断で治療を中断する前に  
「かかりつけ歯科医」にご相談ください

新型コロナウイルス感染症拡大のため日々の活動を自粛し、歯科医院への通院を控えられている場合、自らの判断で治療を中断することは、健康被害を招く可能性もあります。「かかりつけ歯科医」にご相談をお願い致します。

- \* 高齢者、在宅介護、介護施設などでの口腔ケアの中断は、口腔衛生状態の低下により、誤嚥性肺炎の発症などが懸念されます
- \* 歯周病などの重症化予防のための定期管理(メンテナンス)は、全身状態にも影響します

かかりつけ歯科医紹介窓口

☎ 3690-5209 たんぼぼ歯科診療所内  
平日10:00~12:00 13:00~16:00

ホームページ: <http://www.katsushika-da.com>

