

こんなときはどうするの？

# ライフサイクルインデックス

～人生のさまざまなステージにおける手続きなどを紹介します～

## Birth

### 誕生

国民健康保険…P87  
(加入手続き)  
母子健康手帳…P119



赤ちゃんが生まれたら

**出生届** ……P80  
生まれた日から  
14日以内に届出

## ChildRearing

### 育児

子育て支援…P124  
健診・相談・予防接種…P119～122  
入園…P122・123



学校…P128  
就学援助制度など…P129  
スポーツ施設…P133～139

## Marriage

### 結婚

婚姻届…P81  
戸籍の証明…P77



## Adult

### 成人

国民健康保険…P87  
国民年金…P92



必要な方  
**印鑑登録**  
…P79

## Education

### 教育

災害に備えて  
防災ガイド…P19

## Life

### 生活

区役所案内…P65  
証明書の請求…P77  
税金…P82  
ごみ…P144  
相談…P74  
水道・下水道…P153

区内で住まいが変わったら

**転居届** ……P78  
引っ越した日から  
14日以内に届出



引っ越してきたら

**転入届** ……P78  
住み始めた日から  
14日以内に届出

区外へ引っ越していくとき

**転出届** ……P78  
引っ越しをする14日前から  
引っ越し後14日以内に届出

## OldAge

### 老後

後期高齢者医療制度…P90  
国民年金…P92  
介護サービス…P108  
高齢者福祉…P113

家族が亡くなったら

**死亡届** ……P81  
死亡の事実を知った日  
から7日以内に届出



## も く じ

## CONTENTS

## わたしの便利帳 (2021~2024年)

急病などのときは		4	
区のあらまし		6	
防災ガイド		19	
かつしかの町会・自治会		50	
区の情報を得るには		60	
区役所などの施設		65	
各種相談窓口		74	
手続き・届出・証明・税	<ul style="list-style-type: none"> <li>● 戸籍・住民登録・印鑑登録 P.77</li> <li>● 税金 P.82</li> <li>● 手続きする場所 P.84</li> <li>● 便利な納付方法 P.85</li> </ul>	77	
保険・年金	<ul style="list-style-type: none"> <li>● 国民健康保険 P.87</li> <li>● 後期高齢者医療制度 P.90</li> <li>● 国民年金 P.92</li> <li>● 厚生年金・恩給 P.93</li> </ul>	87	
健康・医療費の補助	<ul style="list-style-type: none"> <li>● 健康 P.94</li> <li>● 医療費の補助 P.96</li> </ul>	94	
障害のある方への支援	<ul style="list-style-type: none"> <li>● 手帳 P.97</li> <li>● 補助・手当・支給・割引 P.97</li> <li>● 障害者サービス P.100</li> <li>● 就労支援 P.105</li> </ul>	97	
高齢者・シニア	<ul style="list-style-type: none"> <li>● 介護保険 P.106</li> <li>● 介護予防 P.111</li> <li>● 高齢者サービス P.113</li> <li>● シニア活動 P.115</li> <li>● 高齢者の住宅 P.116</li> </ul>	106	
生活の援助	<ul style="list-style-type: none"> <li>● 生活に困ったとき P.117</li> <li>● 資金貸付 P.117</li> <li>● その他の福祉サービス P.118</li> </ul>	117	
出産・子ども・教育	<ul style="list-style-type: none"> <li>● 妊娠・出産 P.119</li> <li>● 子どもの医療・健康 P.120</li> <li>● 保育・養育 P.122</li> <li>● 子育て支援 P.124</li> <li>● ひとり親家庭の方に P.127</li> <li>● 学校 P.128</li> </ul>	119	
学習・文化・スポーツ・余暇	<ul style="list-style-type: none"> <li>● 生涯学習 P.132</li> <li>● 文化 P.132</li> <li>● スポーツ P.133</li> <li>● 公園 P.139</li> <li>● 余暇 P.141</li> </ul>	132	
ごみ・リサイクル・環境	<ul style="list-style-type: none"> <li>● ごみ P.144</li> <li>● リサイクル P.145</li> <li>● 生活環境 P.148</li> <li>● 自然環境・エコライフ P.149</li> </ul>	144	
くらし	<ul style="list-style-type: none"> <li>● 動物・ペット P.150</li> <li>● 自動車・自転車駐車場 P.150</li> <li>● 道路 P.152</li> <li>● 水道・下水道 P.153</li> <li>● 住宅・土地 P.153</li> <li>● 消費生活 P.157</li> <li>● ボランティア・地域活動 P.158</li> </ul>	150	
仕事・事業所	<ul style="list-style-type: none"> <li>● 仕事 P.161</li> <li>● 起業・融資・共済 P.162</li> </ul>	161	
選挙・区議会・監査	<ul style="list-style-type: none"> <li>● 選挙 P.164</li> <li>● 区議会 P.164</li> <li>● 監査 P.165</li> </ul>	164	
人権		166	
ダイヤルガイド・ファクスガイド	<ul style="list-style-type: none"> <li>● 医療機関・接骨院・薬局 P.167</li> <li>● 主な施設 P.187</li> <li>● 官公署など P.198</li> <li>● ファクスガイド P.200</li> </ul>	167	
さくいん		202	
区の施設利用案内		207	

- 区のあらまし P.4
- イベントカレンダー P.8・9
- 輝くシニアライフを応援します P.10
- 子育てするならやっぱり葛飾 P.11
- 名誉区民 P.12
- 観光大使 P.13
- 世界で活躍するアスリート P.14
- かつしかナビ P.15・16・17
- 感染症対策 P.18
- 区役所 P.65
- 区民事務所・区民サービスコーナー P.66
- 健康部(保健所)・保健センター P.68
- 図書館 P.69
- ウェルピアカつしか P.72
- ウィメンズパル P.72
- 健康プラザかつしか P.72
- テクノプラザかつしか P.73
- 郷土と天文の博物館 P.73

# 救急 急病などのときは

急病などのときは

## 休日応急診療所（内科・小児科）

利用の際には「健康保険証」と「医療証」（お持ちの方のみ）を必ずお持ちください。

葛飾区の休日応急診療所は一般医療機関ではなく、あくまでも「応急」を主目的としています。救急病院に搬送するほどではないけれども、迅速な一次診療が必要な方に対し、応急措置を行うための診療施設です。

翌日以降必ず、かかりつけ医を受診してください。

### 【診療日・受付時間】

土曜日／午後5時～9時30分

日曜日・祝休日、8月15日、年末年始（12月29日～1月3日）／午前10時～11時30分・午後1時～3時30分・午後5時～9時30分

中学生以下の方が受診する際は、保護者の同伴をお願いします。

### 立石休日応急診療所

● 立石5-15-12（葛飾区医師会館内）  
☎03-3694-9550

【交通】京成立石駅・青砥駅徒歩10分

京成タウンバス（有57、綾02）「葛飾区役所」下車 徒歩4分

京成バス（新小53）、京成タウンバス（新小52乙）

「文化会館かつしかシンフォニーヒルズ」下車 徒歩7分  
都バス（草39、錦37、上23出入）「青戸車庫前」下車 徒歩7分



### 金町休日応急診療所

● 東金町1-22-1（金町地区センター内）  
☎03-3627-0022

【交通】JR金町駅 徒歩3分



## 平日夜間こどもクリニック（小児科）

● 立石5-15-12（葛飾区医師会館内）  
☎03-3694-9550

利用の際には「健康保険証」と「医療証」（お持ちの方のみ）を必ずお持ちください。

【診療日・受付時間】

月～金曜日 午後7時30分～9時45分

中学生以下の方が受診する際は、保護者の同伴をお願いします。

## 休日応急診療当番医（内科・小児科・歯科など） Qwb 460

「広報かつしか」または東京都医療機関案内サービスひまわり（下記「24時間医療機関案内」参照）、区ホームページでお知らせしています。

【診療日・受付時間（歯科は診療時間）】

日曜日、祝休日、8月15日（歯科のみ）、年末年始（12月29日～1月3日、歯科は12月29日～1月4日）  
午前9時～11時30分、午後1時～4時30分

（歯科は午前9時～午後4時）

## 休日当番接骨院 Qwb 461

「広報かつしか」、区ホームページでお知らせしています。

【利用日・時間】

日曜日、祝休日、年末年始（12月29日～1月3日）  
午前9時～午後5時

## 休日対応薬局 Qwb 462

「広報かつしか」、区ホームページでお知らせしています。

【利用日・時間】

日曜日、祝休日、年末年始（12月29日～1月3日）  
午前9時～午後5時30分

## 24時間医療機関案内

● 東京都医療機関案内サービスひまわり  
☎03-5272-0303

有人による医療相談などは、月～金曜日（祝日を除く）  
午前9時～午後8時です。

▷ホームページ

<http://www.himawari.metro.tokyo.jp/>

● 東京消防庁救急相談センター（24時間対応）  
☎03-3212-2323

休日・夜間の病院案内や火災など災害情報をお伝えします。

## 救急医療機関

施設・所在地・電話番号	診療科目
平成立石病院 立石5-1-9 ☎03-3692-2121	内・外・脳外・循内・リハ・麻・整・泌・呼内・呼外・消内・消外・形・肛外・皮・耳鼻咽・神内・救急科
イムス葛飾ハートセンター 堀切3-30-1 ☎03-3694-8100	循内・心外・麻
堀切中央病院 堀切7-4-4 ☎03-3602-3135	内・皮・消内・呼内・循内・放・整・神内・リハ・糖内・老年内科
亀有病院 亀有3-36-3 ☎03-3601-0186	内・外・整・脳外・放・泌・消内・消外・呼内・循内・内視鏡内科・リハ・皮・形
(公財)東京都保健医療公社 東部地域病院 亀有5-14-1 ☎03-5682-5111	内・外・小・眼・耳鼻咽・消内・消外・循内・婦・放・整・脳外・泌・麻・心外・病理診断科・呼内・糖内・腎内
東京慈恵会医科大学 葛飾医療センター 青戸6-41-2 ☎03-3603-2111	内・外・小・眼・耳鼻咽・皮・消内・消外・呼内・呼外・循内・産婦・放・脳外・泌・整・精・麻・形・リハ・乳外・腎内・血外・病理診断科・肝外・脳内・内分泌代謝内科
イムス東京葛飾総合病院 西新小岩4-18-1 ☎03-5670-9901	内・外・小・眼・皮・消内・循内・放・脳外・泌・整・麻・形・心外・リハ・アレルギー・糖内・腎内・救急科
金町中央病院 金町1-9-1 ☎03-3607-2001	内・外・皮・婦・泌・整・リハ・乳外・脳外・肝内
第一病院 東金町4-2-10 ☎03-3607-0007	内・外・皮・消内・消外・呼内・循内・婦・脳内・脳外・泌・整・麻・心外・リハ・乳外・糖内・腎内・肝内・血外

来院の際は、事前に患者の症状、氏名、年齢などを連絡し、病院の所在地を確認してください。  
診療科目は、ダイヤルガイド(167ページ)の略称に基づき省略しています。内容に変更がある場合がありますので、事前に各医療機関にお問い合わせください。

## 警察・消防への緊急通報ファクス

聴覚に障害のある方が緊急の通報をする場合、下記の番号に直接ファクスで連絡できます。

警察 FAX 03-3597-0110 消防 FAX 119

## 救急車を呼ぶとき

### 119番へ電話する

落ち着いて病人の容態やけがの状態・人数・場所・通報者の氏名・通報連絡電話番号を正しくはっきりと知らせてください。

### 救急車を呼ぶか迷ったとき

救急相談センター (24時間受付・年中無休)  
# 7119 (携帯電話・PHS・プッシュ回線)  
☎ 03-3212-2323 (ダイヤル回線)

## 交通事故にあったときは

### 交通事故証明書

自動車安全運転センター東京事務所  
品川区東大井 1-12-5 ☎03-5781-3660

交通事故の保険金請求には交通事故証明書が必要です。申込用紙は、警察署・交番などにあります。国民健康保険・後期高齢者医療制度に加入されている方は90・92ページもご覧ください。

### 事故で公共物を破損したとき

交通事故により、ガードパイプ・ガードレール・標識・カーブミラーなどを破損したときは、必ず連絡してください。

▷区道 道路保全事務所 立石 4-34-4

☎ 03-5654-9590

▷国道 国土交通省亀有出張所 新宿 4-21-1

☎ 03-3600-5541

▷都道 東京都第五建設事務所

東新小岩 1-14-11 ☎03-3692-4427

### 自動車事故の被害者援護

(独)自動車事故対策機構東京主管支所  
墨田区錦糸 1-2-1 アルカセントラルビル 8階

☎ 03-3621-9941

交通遺児の育成資金貸付、交通事故被害者の生活資金貸付、介護料支給などを行っています。

交通事故相談 74 ページ

## AED(自動体外式除細動器)の設置 Qwb 615

突然の心停止の原因となる重症の不整脈を発症したときに、電気ショックを与え、拍動を回復させるための医療機器を区の施設に設置しています。設置場所一覧は区ホームページでご覧になれます。

## 救命講習

➡ 本田消防署 警防課救急係 東立石3-12-7

☎03-3694-0119 内線380

➡ 金町消防署 警防課救急係 金町4-15-20

☎03-3607-0119 内線380

人が倒れ、意識がなかったら、周囲の人に協力を求めて救急車を呼んでもらい、救急車が到着するまでの間、容態に応じて救命措置を行うと人命救助につながります。消防署では、応急手当・AEDなどの救命講習を行っています。



# 葛飾区のあらまし

かつしかって  
こんなところ!

- 位置** 東経139度50分から55分、北緯35度41分から48分
- 面積** 34.80km<sup>2</sup>(23区中7番目の広さ)
- 人口** 46万2,170人  
男 23万637人 女 23万1,533人
- 世帯数** 23万9,588世帯

※令和3年10月1日現在



～葛飾区の将来像～

みんなでつくる、水と緑と人情が輝く  
暮らしやすいまち・葛飾

(葛飾区基本構想 令和3年策定)

## 区の紋章

葛飾区のマークは、昭和26年に制定されたものです。伸びゆく葛飾区を象徴する意味で「カツシカ」の頭文字の「カ」と「力」(ちから)を併せた意味を持ちます。



## 区のマーク(コミュニケーションマーク)



区の紋章と区の花(花しょうぶ)をモチーフに、江戸川・中川・荒川をイメージしています。区役所の理念を反映し、葛飾らしさを象徴するマークとして平成元年3月に決定しました。

## 区の花 花しょうぶ(あやめ科)

初夏の水辺を彩る日本の代表的な花です。江戸時代、区内では堀切などで盛んに栽培され、明治・大正時代には、イギリス・ドイツへ輸出されました。毎年5月上旬～6月中旬が見ごろで、堀切菖蒲園、都立水元公園などで多くの人たちの目を楽しませてくれます(昭和46年8月公募で決定)。



## 区の木 しだれやなぎ(やなぎ科)

早春、葉が伸びきらないうちに黄緑色の花が咲き、柔軟な糸のような枝はうす緑に染まり、春を真っ先に告げてくれます。低地などの悪条件に耐え、環境に適應することから街路樹や庭木などに使われています(昭和46年8月公募で決定)。



## かつしかの地名

「かつしか」が文字として表記されている最も古い史料は、「養老五年下総国葛飾郡大嶋郷戸籍」(721年)に見える「葛飾」です。8世紀に編さんされた万葉集では「勝鹿」「勝鹿鹿」「可都思加」「可豆思加」とかつしかの音に漢字をあてて表記しています。

「かつしか」の「かつ」は丘陵や崖など、「しか」は低地の意味をもっており、「かつしか」とは、利根川流域の右岸に低地、左岸に下総台地が広がる旧葛飾郡の地域的な景観から名付けられたと考えられます。

## 「葛」の字について

葛飾区では、区の区制施行を告示した「警視庁・東京府公報」(昭和7年5月24日付)に、「葛飾」と明記されていることから、「葛飾」が正式な区名であるとしています。

※本区窓口におきまして、「葛」(←ヒカツ)の字を理由に申請などを不受理にすることはありません。

## 区のおいたち

葛飾区の地域に多くの人々が定住するようになったのは、弥生時代末から古墳時代前期になってからです。奈良時代には葛飾周辺に1,191人住んでいたことが正倉院に保管されている「養老五年下総国葛飾郡大嶋郷戸籍」(721年)に記録されています。

鎌倉時代には葛西氏が支配し、室町時代には上杉氏の支配へと移りました。戦国時代には北条氏の勢力下となり、青戸には葛西城が築されました。江戸時代には幕府の支配下に置かれていましたが、慶応4年江戸が東京に改められ、明治2年に設置された小菅県の管轄に入り、明治4年の廃藩置県により東京府の管轄となり、明治11年の「郡区町村編成法」により、南葛飾郡に編入されました。

昭和7年の市郡合併によって南葛飾郡は廃止され、金町、水元、本田、奥戸、南綾瀬、亀青、新宿の7カ町村を併合し東京市葛飾区となりました。平成24年、区制施行80周年を迎えました。

## 「葛飾」ナンバー

### つけて走って広げよう、葛飾の魅力!

令和2年5月から「葛飾ナンバー」の交付が始まりました。葛飾区を使用の本拠の位置とする自動車は、「葛飾」ナンバーになります。



◀ 図柄入りナンバープレート(フルカラー)  
江戸川・中川・荒川とカワセミ、区の花である花しょうぶが描かれています。



◀ 通常版のナンバープレート

【手続き・制度に関する問い合わせ】

▶ 登録自動車

国土交通省関東運輸局東京運輸支局足立自動車検査登録事務所  
☎050-5540-2031

▶ 軽自動車

軽自動車検査協会東京主管事務所足立支所  
☎050-3816-3102





## 葛飾区歌

葛飾区歌  
葛飾区撰  
平井康三郎(保喜)作曲

さくら花咲く江戸川の 水に心を洗いつつ  
みんな仲よく手を組んで 築こうわれらの住みよい街を  
ああ葛飾に光あり。  
みどり燃えたつこの大地 幸はあふれてかぎりなし  
進む世界にさきがけて 興そうわれらの文化の街を  
ああ葛飾に希望あり。  
昇る朝日に富士映えて 平和かがやく朝空に  
ひびくサイレンはつらつと 伸ばそうわれらの明るい街を  
ああ葛飾に力あり。

(昭和26年3月告示)

区政情報コーナー(区役所3階304番)でCDを販売しています(葛飾区歌・葛飾音頭)。

☎総務課 ☎03-5654-8137

## 区内の文化財

文化財は、郷土「かつしか」の歴史と文化が発展していくなかで残されてきた貴重な文化的財産です。区は、昭和50年に「葛飾区文化財保護条例」(昭和61年改訂)を制定し、郷土の歴史文化を伝えるために欠くことのできない文化財の保存と活用に努めてきました。  
令和3年4月1日現在、区登録文化財が105件、区指定文化財が94件あり、この他に国指定文化財3件、国登録文化財1件、都指定文化財13件と27カ所の遺跡地があります。  
平成30年2月には、葛飾柴又が都内初の重要文化的景観に選定されました。

☉郷土と天文の博物館  
☎03-3838-1101

## 葛飾区非核平和都市宣言

世界の恒久平和と核兵器の廃絶を求め、昭和58年11月に「非核平和都市」を宣言しました。区役所2階区民ホールや地区センターなど、区民の方が多く訪れる施設を中心に非核平和都市宣言パネルを設置しています。



世界の恒久平和は、人類共通の願いである。しかしながら、今日なお世界の動きは、核戦争の危機をはらみ、誠に憂慮にたえない。  
わが国は唯一の被爆国として、核兵器の恐ろしさと、被爆者の苦しみを全世界の人々に訴え、再び広島・長崎の惨禍を繰り返してはならない。  
葛飾区は、区民の生命と安全を守るためいかなる国のいかなる核兵器に対しても、その廃絶を求め、ここに「非核平和都市」を宣言する。

昭和58年11月19日

## 暴力団追放宣言

暴力団の存在は平和で安全な生活を望む区民の願いを踏みにじるものであり、断じて許されるものではありません。暴力団のいない明るいまちをつくるため、平成3年11月に「暴力団追放」を宣言しました。

## 覚せい剤撲滅区宣言

覚せい剤ルートの根絶と覚せい剤乱用防止を図るため、啓発活動を積極的に行い、健康で明るい区民生活を確立するため、昭和58年3月、「覚せい剤撲滅」を宣言しました。

## ごみのない、きれいで清潔なまち宣言

ごみの落ちていないきれいで清潔なまちは、そこに暮らす全ての人々の共通の願いです。そこで平成10年8月に「ごみのない、きれいで清潔なまち」を宣言しました。

## 交通安全区宣言

葛飾区議会は、区民と区が一体となって道路交通法の自覚と交通安全思想を普及し、痛ましい交通事故を防ぎ、交通安全と円滑な道路状況を確認するため、昭和37年9月に葛飾区を「交通安全区」とすることを宣言しました。

## エス・ディー・ジーズ SDGsかつしか (SDGs達成に向けた葛飾区の取り組み)

SDGs(持続可能な開発目標)は、2015年9月の国連サミットで採択された、2030年までにより良い社会の実現をめざす世界共通の目標です。葛飾区は、区民や事業者との協働により、持続可能なまちづくりをめざしています。



葛飾区は持続可能な開発目標(SDGs)を支援しています。

## 葛飾区・ウィーン市フロリズドルフ区 友好都市提携宣言

葛飾区とオーストリア共和国ウィーン市フロリズドルフ区は、行政、文化・芸術、産業など幅広い分野の交流を推進し、相互理解を深めながら友情のぎすぎを強め、両区の住民福祉の増進と日本・オーストリア両国間の友好親善の推進や、世界平和の維持に貢献するため、1987(昭和62)年11月に友好都市として提携することを宣言しました。

## 葛飾区・北京市豊台区 友好交流・協力に関する協定書

葛飾区と中華人民共和国北京市豊台区は、1992(平成4)年11月、友好交流・協力に関する協定書の調印を行いました。この協定に基づき必要に応じ、科学技術、文化、教育、スポーツ、工業、農業、商業などの分野での交流と協力を積極的に推進するため、可能な範囲で両区の交流と協力事項の協議を行います。

## 葛飾区・ソウル特別市麻浦区 姉妹都市提携締結協定書

葛飾区と大韓民国ソウル特別市麻浦区は、相互交流と協力を通じて共同発展と繁栄を図るため、2015(平成27)年11月、姉妹都市提携を締結しました。これに基づき行政、経済、文化、芸術、体育など幅広い交流を通じ、相互理解を増進し、友好関係を深めます。また地域住民の経済的向上と福祉増進のために、経済交流プログラムを開発・実践し、地域の発展と協力を促進するため、民間団体、青少年、公務員などの相互人的交流を活性化します。

# かつしかのイベントカレンダー



# 春



かつしかさくらまつり

区内各所の桜の名所が花見客で賑わいます。

かつしかふれあいRUNフェスタ



老若男女を問わずランニングが楽しめるイベントです。地元の商店や銭湯では、ランナー向けのサービスも実施されます。

葛飾菖蒲まつり



堀切菖蒲園会場で約200種6,000株が咲くほか、水元公園会場では、約100種1万4,000株の花菖蒲が開花します。開催期間中の土・日曜日にはパレードなどさまざまなイベントが行われます。

ふるさと葛飾盆まつり



芝生の美しい葛飾にいじゅくみらい公園を会場にやぐらを囲んでの盆踊りが楽しめます。模擬店の出店なども行われます。



水遊びする子どもたち



夏の夜のひととき



葛飾納涼花火大会

葛飾の夜空を彩る10,000発以上の花火は、バラエティ豊かなプログラム。観客席が打ち上げ場所から近く、迫力満点の花火を楽しむことができます。



寅さんサミット



映画『男はつらいよ』の舞台・柴又に、映画のロケ地になった自治体が集結し、特産品販売や地域PRなどを行います。

産業フェア



区内の全産業(工業・商業・観光・農業・伝統産業)が集結し、販売などを通じて地元産業の魅力を伝えます。ものづくり体験のコーナーは子どもたちにも人気です。

かつしかフードフェスタ



区内各所から50軒程度の飲食店が参加するグルメイベント。和洋問わず、各店自慢の逸品が新小岩公園で一室に会します。お気に入りのお店を探しに行きましょう。

イルミネーション

点灯期間中はさまざまなイベントが開かれ、冬の街を賑やかなムードに包みます。



キャプテン翼CUPかつしか



葛飾出身の漫画家・高橋陽一氏作『キャプテン翼』にちなんでU-12ジュニアサッカー大会で、作品ゆかりの地のチームが集います。元日本代表選手が参加するエキシビジョンマッチも行われます。

おいでよ亀有 Winter Festival



大道芸人のパフォーマンスや、ステージでは音楽バンド演奏、ダンスなども行われる他、直径1mの大鍋で作る亀有の冬の風物詩「亀有千人鍋」が販売されます。

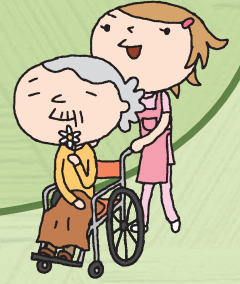


～いつまでも葛飾で～

# 輝くシニアライフを応援します

区では、いつまでも健康でいきいきと葛飾区で暮らせるよう、健康づくりや介護予防などさまざまな事業を行っています。

また、介護が必要となっても、地域の中で見守られ、支え合いながら安心して暮らせるための高齢者支援サービスを行っています。



## ● いつまでも健康に過ごすために

### 運動習慣推進プラチナ・フィットネス

運動に取り組むきっかけづくりのために、区内のフィットネスクラブを低価格で利用できます。

### うんどう教室

専門指導員や地域指導員と一緒に、公園に設置した専用の運動器具を使って「つまずき」や「ふらつき」を予防するための運動を行います。

### その他の介護予防事業は111ページ

### 高齢者総合相談センター（地域包括支援センター） 113ページ

住み慣れた地域で安心して暮らし続けられるよう、さまざまな相談に応じています。



## ● 在宅での自立生活の支援をしています 111～113ページ



### 住宅設備改修費助成

在宅での生活を継続するため、住宅設備の改修が必要と認められる方に費用を助成します。

### 見守り型緊急通報システムの設置

自宅に専用通報機、無線通報機、火災感知器、ガス漏れ感知器などを設置し、緊急時には区と契約している警備会社へ通報され、警備員が駆け付けます。

### 出張理美容サービス

理容師・美容師が自宅を訪問して、調髪やカットを行います。

### 配食サービス

外出が困難なため、食事の準備などが難しい方、見守りが必要な方に昼食、夕食のお弁当を配達しています。

## ● 認知症になっても安心して暮らせるために

### おでかけあんしん事業 113ページ

認知症の症状による徘徊がある方の氏名・緊急連絡先などを登録し、靴などに貼ることができるシールをお渡しします。対象となる方が、警察などに保護された場合、シールを手掛かりに早期の帰宅へつなげます。また、徘徊に起因する鉄道事故などを発生させ、ご家族が損害賠償責任を負う場合などに補償される保険に加入します。

### オレンジカフェ

孤立しがちな認知症の方やその家族、地域の方、専門スタッフなどが集い、お茶を飲みながら交流を楽しみます。もの忘れや認知症に関する相談もできます。

詳しくはお近くの高齢者総合相談センター（113ページ）へお問い合わせください。



## ● 仲間づくりや生きがいづくりに 111ページ



### シニア活動支援センター（立石6-38-11） 115ページ

大広間、ホール、風呂などがあり、囲碁・将棋などが自由に楽しみ、各種事業への参加や仲間づくりの場として利用できます。

### 介護支援サポーター 114ページ

65歳以上の元気な高齢者を対象に、地域で行う介護予防事業の運営・指導に従事します。

### くつろぎ入浴事業 116ページ

高齢者の方に健康増進と地域社会との交流を図ってもらうため、公衆浴場を1回240円でいつでも利用できる「くつろぎ入浴証」を発行しています。

### 高齢者クラブ 116ページ

おおむね60歳以上の方が集まって社会奉仕活動、健康増進、レクリエーション、地域社会との交流を中心とした活動を行っています。

### シルバー人材センター 116ページ

60歳以上の健康な方を対象に生きがいづくり、社会参加、健康維持などのため、臨時的・短期的な仕事をご希望の方に提供する団体（公益法人）です。

# 子育て するならやっぱり葛飾



共働き子育てしやすい街  
ランキング  
2019 2020  
**1位 2位**

日経DUAL・日本経済新聞社による全国151自治体の調査



区では子育て支援を区の重要施策に位置づけ、妊娠期から子どもが成人するまで、切れ目なく支援しています。その一環として、待機児童を解消するための保育施設の整備や一人一人に寄り添った相談・支援を行う事業など、さまざまな子育て支援サービスを行っています。

## ● 妊娠中の支援 119・120 ページ

### ゆりかご葛飾

助産師や保健師などが面接し、妊娠から子育てまでのサポートプランを作成します。面接を受けた方にはタクシー運賃にも使える妊娠子育て応援券1万円分を交付します。

### マタニティパス

母子健康手帳交付時、またはゆりかご面接時に5,500円分の交通系ICカードを交付します。

### ハローベビー教室、パパママ学級

出産に向けた準備や赤ちゃんとの接し方を、実習を通じて学びます。

### 妊婦健康診査

妊婦健康診査費用の一部を補助します。

### 妊婦歯科健康診査

妊娠中に1回、区内指定歯科医療機関で受診できます。



## ● 出産後の支援

### 産後ケア 119ページ

安心して子育てができるよう、さまざまな産後ケアを行っています。

#### ▷産婦健康診査

区内契約産科医療機関で受けられます。

#### ▷宿泊ケア

契約医療機関に宿泊してお母さんと赤ちゃんのケアを受けられます。

#### ▷乳房ケア

助産師による訪問や契約医療機関で受けられます。

#### ▷デイケア

産後のお母さんの心とからだの休息や赤ちゃんの適切なケアを、日帰りで受けられます。

### こにちは赤ちゃん訪問事業 120ページ

赤ちゃんが生まれてから4カ月以内に助産師または保健師が家庭に訪問し、赤ちゃんの体重計測、育児や産後の体調などの相談・アドバイスを行います。

## ● 保護者や子どもの交流の場

### 子ども未来プラザ鎌倉 (鎌倉1-7-3) 125ページ

妊娠期の方から高校生世代までの子どもが利用できる総合的な子育て施設です。



### 子ども総合センター (青戸4-15-14 健康プラザかつしか内) 124ページ

子育て全般に関する相談ができます。また、乳幼児と保護者が気軽に集い、学び、支えあう場として子育てひろば、親子カフェを設けています。



### 金町子どもセンター (東金町3-8-1) 124ページ

乳幼児と保護者が楽しく遊びながら子ども同士、親同士が交流できる場です。子育てひろばの他、小・中学生、高校生が遊べる部屋もあります。



### 子育てひろば 190・191ページ

主に0～3歳のお子さんと保護者を対象にリズム遊びや子育て講座など一緒に楽しめるプログラムを行っています。また、子育て中の悩みにベテランの保育士や栄養士などが応じています。

### 児童館 125ページ

乳幼児と保護者、小学生などが楽しく遊べる施設です。各児童館の所在地など詳しくは区ホームページをご覧ください。

## ● ひとり親家庭 への支援 127ページ

### 就労支援

就職・転職などを考えているひとり親家庭の方に、仕事を探すための支援をします。

### ひとり親家庭自立支援給付金

就職に有利な資格を取得するための支援を行います。



# 葛飾区名誉区民

区のイメージアップ・PRに長年貢献した方や、卓絶した業績で葛飾区の名を高めた方を、区民の敬愛の対象として顕彰し、区民の郷土愛を醸成していくことを目的に、平成24年10月に名誉区民制度を創設しました。

## 染色家

こみや やすたか  
**小宮 康孝氏**

重要無形文化財保持者(人間国宝)。14歳から父のもとで小紋染型付の指導を受け、後にその工房を継ぎ、江戸小紋の技術を伝承した。微細で精緻な柄を手掛け、武士の袴小紋に由来する凛とした美しさが香る染めを制作した。葛飾区のものづくりに大きく貢献し、葛飾区の伝統産業の発展に大きく寄与した。

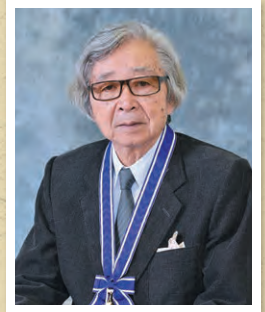


(平成29年10月24日逝去)

## 映画監督・脚本家

やまだ ようじ  
**山田 洋次氏**

日本藝術院会員。葛飾区柴又を舞台とする映画『男はつらいよ』シリーズを手掛けた映画監督。同映画は昭和44年～令和元年までに50作品が公開され、一人の俳優が演じた最も長い映画シリーズとしてギネスブックに認定されるなどの記録を残す大ヒット作となった。葛飾区柴又の名を貢さんの故郷として全国的に有名にし、区の大きな観光資源として発展させた。



## 日本画家

ふくだ せんけい  
**福田 千恵氏**

日本藝術院会員、日展常務理事。かつしかシンフォニーヒルズに日本画「蘭(陽光)」と「蘭(月光)」がオープン当初より展示され、その後「蘭(月光)」が、葛飾区の友好都市オーストリア・ウィーン市フロリズドルフ区の区制施行100周年の記念として贈られ、現在も、両区をつなぐ友好の懸け橋となっている。



## 漫画家

あきもと おさむ  
**秋本 治氏**

代表作は『こちら葛飾区亀有公園前派出所』(以下『こち亀』という)。『週刊少年ジャンプ』昭和51年42号より『こち亀』の連載を開始する。テレビアニメ化の他、映画化や舞台化もされた。平成27年に連載通算1,900回を突破し、平成28年に連載を終了するまで、週刊連載で一度も休載せず、40年間連載を続けた。『こち亀』を通じて葛飾区の地域振興や観光資源の創出に貢献した。



## 染色家

こみや やすまさ  
**小宮 康正氏**

無形文化財の「江戸小紋」の製作技法を高度に体得し、型紙の原紙の和紙や防染糊の基材の米ぬか等の用具・原材料の研究を積極的に行い、日本伝統工芸展等で受賞を重ね高い評価を得ている。その功績が認められ、平成30年9月25日に、文部科学大臣から江戸小紋が重要無形文化財に指定されるとともに、氏が重要無形文化財保持者(人間国宝)として認定された。



## 漫画家

たかはし よういち  
**高橋 陽一氏**

代表作は、「キャプテン翼」。『週刊少年ジャンプ』昭和56年18号より「キャプテン翼」の連載を開始する。昭和58年からテレビアニメ化されたほか、ゲームソフトや舞台にもなり、日本にサッカーブームをもたらした。日本のみならず、世界中のプロサッカー選手に影響を与えている。葛飾区の地域振興や観光資源の創出、青少年の健全育成に貢献している。





# かつしか観光大使

葛飾区では、芸能や文化など、さまざまな分野で活躍されている本区ゆかりの方々に、「かつしか観光大使」として、観光PRにご協力いただいています。

## かつしか観光大使プロフィール



リリコ  
LiLiCo氏

- ★ 昭和45年11月16日生まれ
- ★ スウェーデン・ストックホルム出身
- ★ 18歳で来日し、葛飾区立石で暮らしていた
- ★ 映画コメンテーターやタレントとして活躍中
- ★ 花火大会などかつしか観光大使としてイベントに出演中



かわばた かなめ  
川畑 要氏 (CHEMISTRY)

- ★ 昭和54年1月28日生まれ
- ★ 葛飾区亀有出身のアーティスト
- ★ 平成13年にヴォーカルデュオ「CHEMISTRY」としてデビュー。歌手活動のほか、YouTubeチャンネルを立ち上げるなどマルチに活躍中
- ★ 区内で主催イベントを行うなど、かつしか観光大使としてさまざまなイベントに出演中



うちやま しんじ  
内山 信二氏

- ★ 昭和56年9月25日生まれ
- ★ 葛飾区新宿出身のタレント
- ★ バラエティ、ドラマや映画など、幅広い分野で活躍中
- ★ 区広報番組「カツシカデシカ」に出演  
「カツシカデシカ」は区公式YouTubeチャンネルからご覧になれます。



よしだ てるみ  
吉田 照美氏

- ★ 昭和26年1月23日生まれ
- ★ 葛飾区立石出身のフリーアナウンサー
- ★ テレビ、ラジオや執筆など、幅広い分野で活躍中
- ★ 区広報番組「カツシカデシカ」に、ナレーションとして出演



# 葛飾から羽ばたく ～世界で活躍するアスリート～

さまざまな競技や分野で、葛飾区ゆかりのアスリートが活躍しています。その活躍をみんなで応援しましょう！  
東京2020大会に出場したアスリートを紹介します！

生涯スポーツ課 ☎03-3691-7111

## 競泳 わたなべ かなこ 渡部 香生子 選手

1996年11月15日生まれ。堀切小学校出身。  
東京2020オリンピック競技大会 女子100m平泳ぎ・200m平泳ぎ・4×100mメドレーリレー日本代表（8位入賞）



photo by Takao Fujita

## バレーボール せきた まさひろ 関田 誠大 選手

1993年11月20日生まれ。中之台小学校出身。  
東京2020オリンピック競技大会 バレーボール男子日本代表（ベスト8）



## 競泳 まつもと かつひろ 松元 克央 選手

1997年2月28日生まれ。東水元小学校、常盤中学校出身。  
東京2020オリンピック競技大会 男子200m自由形・4×200mフリーリレー日本代表



## パラアーチェリー おおやま こうじ 大山 晃司 選手

1991年10月21日生まれ。  
葛飾区アーチェリー協会所属。  
東京2020パラリンピック競技大会 パラアーチェリー個人・混合チームW1クラス日本代表



## ラグビー かのう りょうた 加納 遼大 選手

1992年5月10日生まれ。堀切小学校、堀切中学校出身。  
東京2020オリンピック競技大会 7人制ラグビー男子日本代表



@JRFU

## 車いすテニス あらい だいすけ 荒井 大輔 選手

1988年5月14日生まれ。宝木塚小学校、双葉中学校出身。  
東京2020パラリンピック競技大会 車いすテニスシングルス・ダブルス日本代表



@MHONMA

## 日本の伝統文化である将棋の世界で活躍



## 将棋棋士 わたなべ あきら 渡辺 明 名人

1984年4月23日生まれ。お花茶屋出身。  
15歳でプロ棋士となり「中学生棋士」として注目を集める。平成16年に初タイトルとなる竜王を獲得後、数々のタイトル戦を制し、平成24年・令和元年に最優秀棋士賞を受賞。令和2年には自身初となる名人位を含む三冠（名人・棋王・王将）を獲得した。  
毎年開催している、渡辺明杯かつしか子ども将棋大会は、渡辺名人が審判長を務め、区内外から小・中学生が100人以上集まる人気イベント。

## 渡辺明杯かつしか子ども将棋大会

中学生以下が対象の将棋大会。棋力別のクラスなどがあり、渡辺明三冠チャレンジクラスでは優勝すると、渡辺名人と記念対局を行える。





# 葛飾区の「イ」と「ぎゅつ」と集めました!



## かつしかナビ



### 葛飾区伝統産業館

伝統工芸士達が自ら運営する工芸専門の販売店。日替わりでさまざまな職種の伝統工芸士がお出迎え。また、月に1度体験教室を行っている（要予約）。

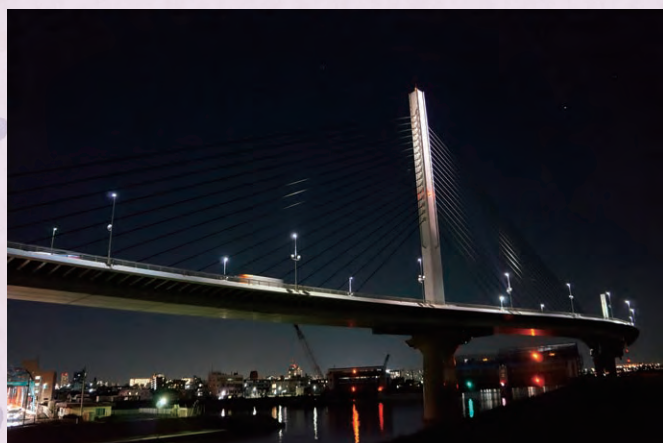
【所在地】 立石7-3-16 ☎03-5671-8288



### かつしかハーブ橋

綾瀬川と中川の合流地点にあり、優美なS字の曲線を描く美しい橋。世界初の曲線斜張橋であり複雑で美しい構造から土木学会田中賞を受賞。夜にはライトアップされた幻想的な景観となる。

【所在地】 東四つ木1丁目・西新小岩3丁目付近



### 郷土と天文の博物館

葛飾の歴史や文化をたどる郷土分野と星の世界を探る天文分野が一つになった博物館。常設展示、プラネタリウムや講座・イベントの実施を通して、葛飾の自然と人間の歴史や宇宙を身近なものとして体験できる。プラネタリウムのオリジナルプログラムと生解説、郷土展示室の昭和30年代復元家屋が人気。

【所在地】 白鳥3-25-1 ☎03-3838-1101





## 堀切菖蒲園

江戸名所の一つとして古くから知られており、約200種6000株の花菖蒲を無料で鑑賞できる。見頃は5月下旬～6月中旬。

花菖蒲が咲き誇る景観は歌川広重や鈴木春信らの錦絵にも描かれた。

【所在地】 堀切2-19-1 ☎03-3694-2474



## 都立水元公園

東京23区内最大規模の水郷公園。園内には1.2Kmも続くポプラ並木や約100種14,000株の花菖蒲が楽しめるはなしょうぶ園などがあり、目的や用途によって一年中楽しめる公園。

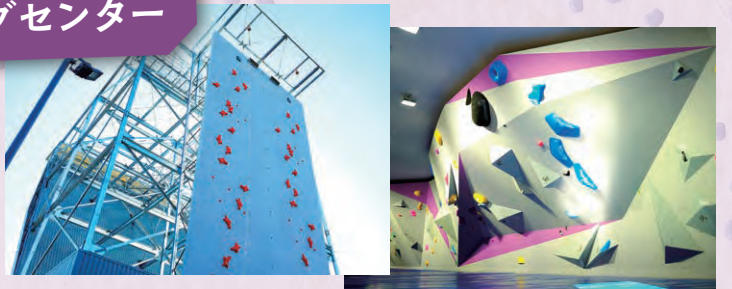
【所在地】 水元公園、東金町五・八丁目、東水元二丁目、埼玉県三郷市 ☎03-3607-8321



## 東金町運動場スポーツライミングセンター

東京2020大会の正式種目にもなったスポーツクライミングの「ボルダリング」「スピード」「リード」の3種目がそろった全国でも数カ所しかない都内初の公共施設。東京2020大会時には日本代表が事前キャンプを実施。

【所在地】 東金町8-31-1 ☎070-3320-1561



## 柴又帝釈天

江戸時代から帝釈天の名で親しまれており、映画『男はつらいよ』で寅さんの産湯に使われたとされる御神水がある。また、帝釈堂の外観部分の法華経説話を再現した彫刻が見事な「彫刻ギャラリー」は葛飾区登録文化財、回廊を歩いて見学することができる日本庭園「すいけいえん 遂溪園」と境内の「すいりゆう 瑞龍のまつ」は東京都指定文化財であり必見。

【所在地】 柴又7-10-3 ☎03-3657-2886



## 葛飾柴又寅さん記念館 山田洋次ミュージアム

寅さん記念館では、映画『男はつらいよ』の撮影に使用されていた「くるまや」のセットが再現されており、映画の世界の中に入り込んだ気分が味わえる。また、山田洋次ミュージアムでは、『男はつらいよ』以外の映画作品の他、山田洋次監督の多彩な創作活動を知ることができる。

【所在地】 柴又6-22-19 ☎03-3657-3455

【入館料】 大人500円 小・中学生300円 65歳以上400円



葛飾柴又寅さん記念館 ©松竹(株)

山田洋次ミュージアム ©松竹(株)

## 山本亭

大正末期に建てられ昭和初期にかけて増改築された山本亭は、和風と洋風が調和した近代和風建築として葛飾区登録文化財になっている。米国の日本庭園専門誌で常に上位にランキングされる庭園を眺めながら広間でくつろぐことができる。

【所在地】 柴又7-19-32 ☎03-3657-8577 【入館料】 100円





## 矢切の渡し

都内で唯一残る渡し舟。川幅約150mの江戸川を手漕ぎ船が往来。1983年には歌謡曲「矢切の渡し」が大ヒットしたことで全国的に有名になる。

【所在地】 柴又7-18先  
☎047-363-9357  
(矢切渡船)



## 国選定重要文化的景観 「葛飾柴又の文化的景観」

葛飾柴又は2018年2月13日に、日本を代表する景観地として国の重要文化的景観に選定された。

文化的景観とは、地域の風土を活かして人々が暮らしの中で作り上げてきた風景の文化遺産であり、「我が国民の生活又は生業の理解のため欠くことのできないもの」(文化財保護法)として評価されたもの。



## かつしかゆかりのキャラクター達

### モンチッチ

葛飾区に本社を置く、ぬいぐるみメーカー・セキグチから生まれたモンチッチは、葛飾区観光協会の広報課長も務めている人気者。区ともさまざまなコラボレーションを実施している。



©SEKIGUCHI

### モンチッチ公園(西新小岩5丁目公園)

セキグチの工場跡地にモンチッチ公園(愛称)として誕生。園内のいたるところでモンチッチくん&モンチッチちゃんを見ることができる。

【所在地】 西新小岩5-2-4、5-7-7



### モンチッチ時計塔(スタンドグラス)

令和2年9月、新小岩駅北口駅前広場に「モンチッチ時計塔(スタンドグラス)」が設置された。暗くなると、スタンドグラスに描かれた可愛らしいモンチッチ達が綺麗にライトアップされる。また、新小岩駅北口と新小岩駅東北広場を繋ぐスカイデッキたつみでは、モンチッチ装飾がされた床タイルやライトアップなどのかわいらしい装飾が施されている。



### モンチッチマンホール

新小岩駅周辺に全10カ所のモンチッチデザインマンホール蓋を設置している。



### キャプテン翼

葛飾区出身の漫画家高橋陽一先生が描いた『キャプテン翼』は、世界中で愛されるサッカー漫画の金字塔。作品の舞台「南葛市」は、高橋先生の出身校「南葛飾高等学校」から名付けられた。四つ木・立石地域には、主人公の翼くんをはじめ、登場人物の銅像がまちのシンボルとして建てられている。また、京成線四ツ木駅は駅全体が『キャプテン翼』で装飾されている。



©高橋陽一/集英社



©高橋陽一/集英社・2018  
キャプテン翼製作委員会



### リカちゃん・トミカ

葛飾区に本社を置くおもちゃメーカー・タカラトミーと区はさまざまなコラボレーションを実施している。

### リカちゃんラッピングバス

【運行経路】 京成バス新小53  
(亀有駅~新小岩駅東北広場)



### リカちゃん・トミカデザインマンホール蓋

立石・青戸地域に全6カ所のリカちゃん・トミカデザインマンホール蓋を設置している。



© TOMY



© TOMY

「トミカ」は株式会社タカラトミーの登録商標です。



# 感染症対策

掲載内容は令和3年10月1日時点の情報です。内容は変更になる場合があります。

## 新型コロナ ウイルス感染症

あなた自身・大切な人を守るため  
「感染しない・させない」対策の  
徹底をお願いします。



小まめな手洗い・  
消毒



マスクの  
着用



密閉・密集・密接の  
3つの密を避ける



常時換気や  
適度な加湿

### 感染対策方法

### 発熱や咳、だるさなどがある方へ

まず、かかりつけ医などにご相談ください。感  
染拡大防止のため、医療機関へ受診する前に必  
ずご予約ください。

🔍wb 733

### 新型コロナワクチン接種

ワクチン接種に関する最新情報など  
は、区ホームページまたは広報かつし  
かでご案内します。

🔍wb 734

新型コロナウイルスに関する各種相談窓口は区ホームページをご覧ください。 🔍wb 735

## 区で行っているその他の感染症対策について

### 高齢者の予防接種費用助成

高齢者の定期予防接種の対象の方に、インフルエ  
ンザと肺炎球菌予防接種費用の助成を行います。予  
防接種票は接種時期に合わせて郵送します。

### 風しん抗体検査・ 予防接種費用助成 95ページ

区では風しんの流行を抑えるため、また、お子様を「先  
天性風しん症候群」から守るために、区内在住19歳  
以上の方の風しん抗体検査費用と予防接種費用を全  
額助成しています。

### HIV(エイズ)即日検査・ 性感染症検査 95ページ

HIV・クラミジア・梅毒の血液検査と尿検査を、無  
料・匿名で行います。結果は本人に直接お知らせしま  
す(診断書、証明書は発行しません)。

### 子どもの予防接種 122ページ

#### ▶定期予防接種

予防接種票は、実施時期にあわせて配布  
・郵送しています。

#### ▶子宮頸がん予防ワクチン

小学6年生～高校1年生相当の女性に接  
種費用の全額を助成しています。

#### ▶任意予防接種

#### おたふくかぜワクチン

1歳児のお子さんに予防接種費用を助成  
しています。

#### 麻しん風しんワクチン

2歳～18歳までのお子さんで、ワクチンを  
2回接種していない方に、予防接種費用を  
助成しています。

#### 季節性インフルエンザ予防接種

生後6カ月～15歳(中学3年生相当)の  
お子さんに、接種費用の一部を助成してい  
ます。