

かつしか

子育てしやすいまちの
魅力を発見・再認識！

みらい応援 リトルBOOK



■知ってる？知らない？
葛飾区ってこんなところ

■子育て中の方に聞いた育児のホンネ
子育て先輩インタビュー

■子どもの遊び場行ってみた！
区内の遊び場体験

■子育てするならやっぱりかつしか！
かつしか育児7つの安心

Contents

■知ってる？知らない？

葛飾区ってこんなところ 3

知ってほしい葛飾の「ココ！」

- ①不便さを感じない生活環境
- ②充実した子どもの遊び場
- ③「学び」と「運動」の施設
- ④子育て世帯への充実した支援

■子育て中の方に聞いた育児のホンネ

子育て先輩インタビュー 10

■子どもの遊び場行ってみた！

区内の遊び場体験 14

絵と言葉のライブラリー ミッカ

葛飾区金町駅前活動センター カナマチぷらっと

子育てひろば いろは

子ども未来プラザ西新小岩

■子育てするならやっぱりかつしか！

かつしか育児7つの安心 20

安心その1：妊娠・出産サポートで安心！

安心その2：充実した母親健診で安心！

安心その3：幅広い相談体制で安心！

安心その4：子どもの健康も安心！

安心その5：出産・育児準備も安心！

安心その6：双子・三つ子の妊娠も安心！

安心その7：子どもとのお出かけも安心！

知ってる？

知らない？

葛飾区って こんなところ！

いま住んでいる人にもそうでない人にも
子育てしやすいまちと言われる葛飾区の
知っているようで知らなかった魅力を紹介します！

皆さんが持っている
葛飾区のイメージは？

突然ですが、皆さんは「葛飾区」と言ったら何を思い浮かべますか？ 寅さん？ こち亀？ それともキャブテン翼？ 確かに、葛飾区にゆかりのあるキャラクターは多く、ほかにモモンチツチやリカちゃんなど魅力のあるキャラクターが多いのですが、葛飾区は『日経×Woman（クロスウーマン）』（発行：日経BP社）の「共働き子育てしやすい街ランキング」の2019年第1位を筆頭に、2020年第2位、2016年第5位などランキング上位の常連となっており、実は子育てしやすいまちとしても知られているのです！

また、令和3年度に実施した『第17回葛飾区世論調査』において、「今後も葛飾区に住むつもり」と回答した18歳〜39歳の男女の割合は7割を超えており、「葛飾区を人に勧める」とき、最もアピールしたいこと」という問いには、「住みやすさ（子育てしやすい、交通の便が良い、自然が多い、物価が安い、買い物しやすい）」を選ぶ人が6割近くとなっております。

では具体的に、どういったところが子育てしやすいと評価されていたり、住みやすと感じていただいていたりするのでしょうか？ 次のページからは、葛飾の「知ってほしい」ことをもつと掘り下げていきます。

知ってほしい葛飾の「ココ！」①



不便さを感じない生活環境

交通アクセス

主要な玄関口に**電車1本**でアクセス可能!

- ・ **成田空港**まで最短**30**分
- ・ **羽田空港**まで最短**42**分
- ・ **京成上野駅**まで最短**13**分

(全て青砥駅から)



医療体制

妊産婦・子どもへの充実した**医療提供体制!**

- ・ **産科・産婦人科**数 **13**施設
- ・ **小児科**数 **96**施設

(令和5年2月現在。病院の診療科目を含む)



一時的な子どもの預かり

家庭保育の預かりも**共働き家庭**の子の急病も**安心!**

- ・ **一時保育**施設数 **38**施設
- ・ **病児保育**施設数 **4**施設
- ・ **病後児保育**施設数 **7**施設

(令和5年3月現在)



公園・児童遊園

水と緑に恵まれた過ごしやすい環境！

- ・ **公園**数 **158**か所
- ・ **児童遊園**数 **159**か所

(令和4年4月現在。都市公園の数を含む)



▲曳舟川（葛西用水）の面影を残し、亀有から四つ木まで南北延長約3 km に渡り水をテーマとして整備された曳舟川親水公園。

◀都立公園としては23区で最大規模を誇る水元公園。毎年6月頃には「葛飾菫蒲まつり」も開催されています。

幼児教育・保育施設

いつでも利用しやすい 教育・保育施設！

- ・ **保育園**数 **125**園
- ・ **幼稚園**数 **26**園
- ・ **認定こども園**数 **6**園

(園数には公立・私立含む)

■23区における幼保連携型 認定こども園の数

区名	施設数	定員数
世田谷区	5	911
葛飾区	4	1,045
墨田区	4	519
江東区	3	944
新宿区	3	493

(令和4年4月現在)

学校教育

小学校・中学校・高校等の学校も充実！

- ・ **区立小学校**数 **49**校 (令和4年5月現在)
- ・ **区立中学校**数 **24**校、**私立中学校**数 **2**校
- ・ **都立高校**数 **5**校、**私立高校**数 **2**校
- ・ **私立大学**数 **2**校

知ってほしい葛飾の「ココ！」②



充実した子どもの遊び場

特色のある公園

子どもが**学び・楽しめる特徴的な公園**もたくさん！

● 葛飾区内の特色のある公園の一例



▲SLが展示されている上千葉砂原公園は、交通遊具の利用や動物とのふれあいも楽しめます。



新宿交通公園

▲新宿交通公園では、自転車・足踏み式ゴーカートで遊びながら交通ルールが学べるほか、ミニSLの乗車も可能です。



北沼公園

▲北沼公園も交通ルールが学べるほか、ムーンウォーカー、大型複合遊具等で遊ぶことができます。



鎌倉公園

▲大型すべり台やいかだ渡り、じゃぶじゃぶ池（夏季限定）などで遊べる鎌倉公園。

子育てひろば・児童館

地域子育て支援の拠点となる遊び場も **満載!**

- ・ 子育てひろば数 **42**施設 (令和5年3月現在)
- ・ 子ども未来プラザ・児童館数 **27**施設

子ども未来プラザとは？

妊娠期から子どもが成人するまで利用できる施設です。育児相談などに対応できる子育て総合窓口の設置や、乳幼児やその保護者などに対する乳幼児支援の強化をするなど、切れ目のない支援に取り組んでいます。

子ども未来プラザ鎌倉



子ども向けイベント

子どもが**主役**の**イベント**や
子どもが**参加**できる**催し事**も**盛りだくさん!**

●子ども向け・子ども参加可能なイベントの一例



知ってほしい葛飾の「ココ！」③



「学び」と「運動」の施設

「学び」の施設

子どもの**興味**や**知的好奇心**をくすぐる**特徴的**な施設！

● 葛飾区内の特徴的な学びの施設の一例



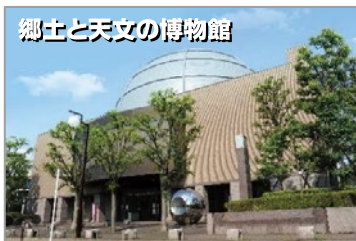
絵と言葉のライブラリー ミッカ

◀小学生以下の子どもたちを対象とした絵と言葉のライブラリー ミッカ。絵本・漫画・図鑑の閲覧以外にも、読み聞かせや工作などが楽しめます。



科学教育センター
「未来わくわく館」

▲実験室や工作室、「空気」「水」「光」をテーマにした参加体験型展示装置があり、科学の不思議を体験できる未来わくわく館。



郷土と天文の博物館

◀郷土と天文の博物館は、郷土「かつしか」の自然と歴史を学ぶ郷土展示室と、宇宙や天体に親しむプラネタリウム、天体観測室などの設備を併せ持った楽しみながら学べる施設です。

「運動」の施設

ココロ・カラダ動かす**スポーツ施設**も**充実!**

- ・ 奥戸総合スポーツセンター
- ・ 水元総合スポーツセンター
- ・ 東金町運動場
- ・ **スポーツクライミングセンター**
- ・ その他、野球場・球技場・テニスコートなども 10 か所以上！



知ってほしい葛飾の「ココ！」④



子育て世帯への充実した支援

0～2歳児保育料

- ・ 第**2子半額**
- ・ 第**3子以降無料**

給食費

- ・ 区立**小・中学校**の給食費
完全無償化※

出産費用サポート

- ・ **出産・子育て応援ギフト 15万円相当**※
- ・ **出産応援給付金 5万円**※

子ども医療費

- ・ **18歳**まで通院費**自己負担なし・所得制限なし**※

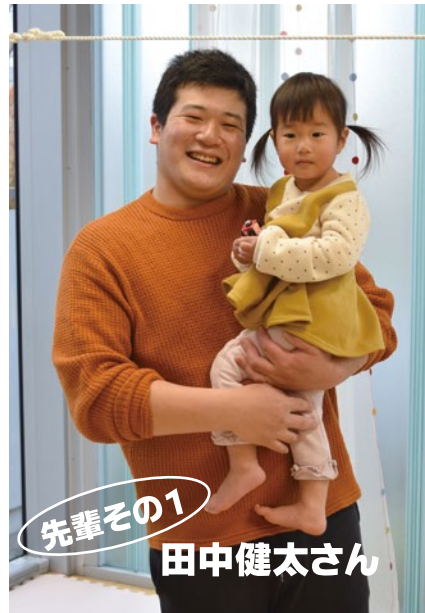
移動の支援

- ・ **マタニティパス** 交通系 IC カード**5,500円**分交付
- ・ **三人乗り自転車等**購入費助成
- ・ **多胎児用ベビーカー購入・レンタル**費用助成※

家事・育児の補助

- ・ **家事サポーター派遣利用料**一部補助
- ・ **ベビーシッター利用料**一部補助
- ・ **家庭保育**の保護者の**一時保育利用料**一部補助※

※令和5年度からの新規事業。



先輩その1

田中健太さん

— 以前から葛飾にお住まいですか？

「仕事の関係で3年程前に転居してきて、その後長女が生まれました。いまは2人目が生まれて、育児取得中です」

— 引越越し先に葛飾区をお選びいただいた理由は？

「どこに引越そうか調べている時に子育てに力を入れているみたいなのを見て、いいんじゃないかと思って選びました」

— お住まいになられてみて、実際にいかがですか？

「僕的には、凄く過ごしやすいで

すね。僕の地元も下町のような雰囲気があって、それに近いものがある。それに、下町というけど、いろいろとスーパーやアリオのような大型商業施設も近くにあるので、子育てや生活をするうえで凄く利便性は高いと思います」

— 葛飾区で子育てしていて良かったと感じたことはありますか？

「やっぱり、地域の方、特にお年寄りの方々が温かいです。例えば、アリオに行くのにバスを使うんですけど、一緒に話しかけてくれたり、『いい子ね』『可愛いね』とか声をかけてくれたり

して。そういう地域の温かさがあって、僕はそういうのが一番子どもにいい影響が与えられると思うので、ありがたいです。こっちも安心してバスに乗れますし」

— 子育てしていて特に楽しいことは？

「一日一日成長というか、違う姿が見られるところですね。まさしくいまもそんなんですけど、言えなかったことが言えたりとか、できなかつたことができたりとか。急にパパとかママとか言い始めた時は、ちょっと泣きそうになりました(笑)」

— 反対に大変なことは？

「特に上の子の時は僕も初めて、妻も初めてという状況で、何が正しいかわからなくて凄く大変でした。あと、育児はその時も取ったんですけど、妻をうまくケアできなかったんじゃないかなっていう思いもあります」

— これから葛飾区に期待することは？

「凄く細かいことなんですけど、青砥の高砂(青砥橋)付近で、エレベーターを付けるみたいな話を聞いたので、それを頑張ってもらいたい

です(笑)」

— 最後に、葛飾区のおすすめスポットを教えてください。

「いくつかあるんですが、こ(こ)子育てひろば(いろは)もその一つです。まだ保育園に行っていない子どもも他の子と遊べますし、安心して子どもを遊ばせられるのがいいです。あとは、ラ・タヴォラ・ディ・オーヴェルニユっていう細田にあるパン屋さん。人気のある有名なお店らしいんですが、そのモーニングのパン食べ放題が凄く好きです(笑)」



子育て中の方に聞いた育児のホンネ



先輩その2
大河原章子さん

——結構前から葛飾区にお住まいだとお伺いしました。

「そうですね、社会人になって3年目くらいの中から住んでいて、一時期、仕事の都合で海外にいた時を除いて、ずっと住んでいますね」

——長い間お住まいになって、どの辺に住みやすさを感じますか？
「最初に選んだ理由は、家賃が他の区より安くて（笑）、勤務先にも電車1本で行けたから。結婚後は別の区とも迷って、その時はまだ子どもはいなかったんですけど、保育園の数を比べたりはしまし

た。最終的には、2人の勤務先の近さと、私が長く住んでいて葛飾のことがわかるので決めました」
——今日は先輩インタビューということで、子育ての大変さと楽しさをお聞きしたいのですが。

「大変なのはやっぱり、子どもの命にかかわるようなことですね。例えば授乳でも、できれば母乳を飲ませたいのになかなか飲ませられなかったりとか。ミルクでもいって頭ではわかっていのに、うまく飲ませられないことに対して減入ってしまったり、産後すぐは落ち込むことも多々ありました」

——いま現在進行形で子育てをしていて楽しいことは？

「いまは毎日一緒にいるので、日々の成長の一点一点を見ていられて楽しいし、嬉しいですね。ただ、子どもが大きくなるにつれてできるが増えると、もちろん嬉しいんですけど、その度にこちらの対応もアップグレードしていかないといけないので、なかなか休まらないですね」

——そういった時に、どこか相談先がありますか？

「保健所の電話相談は何回か利用させていただいて、授乳の量や離乳食のことを相談させてもらいました。思いついた時にすぐ対応していただけるので、助かりますね。あとは、葛飾区でやっている2か月児の会や、産後ケアも利用しました」

——いま葛飾区の事業のお話が出ましたが、もっとこうしてほしいとかはありますか？

「ある健診の時に、書類が『育児をする人』『ママ』のように感じられるところがあったり、『ママがこうしてくださいね』って言われることがあって、ちょっとプレッシ

ヤーを感じてしまう場面があったので、そういうところを少し変えてくれるとありがたいです」

——子育てはママだけじゃないですもんね。これから子育てをするご家庭にアドバイスがあれば。

「夫が育児を取ってくれて、夫婦同時に親になるスタートを切れたので、夫も一通りのお世話ができるし、同じ次元で話ができます。『2人で』子育てができるというのではないかと思います」

——最後に、葛飾区のおすすめスポットを教えてください。

「交通公園や青戸平和記念公園、鎌倉公園など、いろいろなテキストの公園があつて、それぞれおすすめですね」



— 葛飾にはどれくらいお住まいですか？
 「12年です。結婚した時に引越してきました」
 — お住まいになって、住みやすさを感じるころはありますか？
 「2か月児の会とか、子育てひろばとかが充実しているので、そこでママ友ができて、その出会いから輪が広がって。実家は遠いんですけど、葛飾区にそういう頼れる人がいるので、凄く助かるなあと思っています」
 — 2か月児の会や子育てひろばはまさに、区としても横のつなが



先輩その3
 池田真由美さん

りを広げてほしい場所なので、理想的です(笑)。
 「ほんとそんなんです。結構周りの店なんかでも、下町だから地域密着型が多くて、よく行くスーパーとかも顔見知りになったりとかして。やっぱり人のつながりが葛飾区はいいなと思います」
 — ありがとございます。子育てをしている中で、特に楽しいと感じるところを教えてくださいませんか？
 「子ども同士のやり取りを見ると、微笑ましいところが多くて。子どもに癒されつつ、やっぱり自

分も子どもがいけない時といる時だと目線も変わってくるので、そうすると第2の人生じゃないですけど(笑)、人生のステージが変わった感じがして、それは凄く楽しいですね。子どもから広がる輪がまた広がって、それも面白いです」
 — そういった良さがある一方で、反対に大変なことは？
 「うちで一番大変だったのは、真ん中の子が病気がちとかじゃないですけど、入院したりした時に凄く大変だったなあっていうのがあります。ただ、その時もやっぱり周りのママ友とかが心強かったなっていうのがありますね。上の子とかが寂しがるので、結構フォローしてもらったり、退院した時にお迎えに来てくれたり」
 — もう家族みたいな感じですね。葛飾区にこうしてくれたらもつといいのにな、ということはありませんか？
 「新小岩に子どもが入院できる病院がほしいです！ ここからだと、慈恵医大さんとか東部地域病院さん、あとは墨東病院さんとかになるんですが、兄弟が何人かいると、家も病院もどちらにも行っ



たり来たりしないといけないので、病院が遠くになると結構大変だと思うんです」
 — 最後に、葛飾区のおすすめスポットがあれば教えてください。
 「新小岩なので、『にこわ』と子育てひろばの『りほん』。あと、自然という点であらかわ水辺公園。結構珍しい虫とかがいるし、お花摘みイベントもやっているんですよ。看板が置いてあって『自由摘んでください』みたいな。田舎のおばあちゃんとかに行けばお花摘みはできるけど、この辺ではできないので、子どもが凄く嬉しそうです」

子育て中の方に聞いた育児のホンネ



先輩その4

中山宏子さん

— 以前から葛飾にお住まいですか？

「上の子が10か月の時に引越してきたので、もうすぐ3年ってところですね」

— 葛飾をお選びいただいた理由は何？

「引越して来る時に子どももいるし、できれば戸建てを借りたくて。葛飾区が結構手頃というか、どうにかなりそうな感じだったの（笑）。あと、主人の勤務先まで電車一本で行けるといいうのもありました」

— 実際ににお住まいになつてい

がですか？

「以前住んでいたところは春まで雪が降るようなところで、子どもは10月生まれなんですけどほとんど外に出られなくて。季節的なものはこっちの方が断然良いです（笑）。それに、幼稚園とかもいっぱいあるし、プラザ鎌倉みたいな綺麗で大きい施設もあるし。前に住んでいたところとは子どもの大きさが違いますけど、不自由さを感じないですね」

— 葛飾で子育てをしていて良かったと感じる点がありますか？

「葛飾区って立地がちょうどいい

です。千葉・埼玉が近いので、大きいショッピングモールに凄くアクセスしやすく。それから、小さい子を連れていけると、結構声をかけてくれますね。特に、上の子を連れて妊婦だった時は、お年寄りの方に『大変ね』とか『何歳？』とか。東京って、他人に興味ない人ばかりみたいなイメージがあったんですけど、結構声をかけられるから、逆に以前住んでいたところより親近感があるというかがちよつと目を離したら話しかけられる（笑）。そういう温かさ、親近感がある感じですね」

— 下町的な温かさ。

「そうですね。いつも利用している公園が2つあるんですけど、ちゃんと整備されているし、清掃の人が定期的に掃除をやってくれていて、東京だけと意外と下町っぽくて安心みたいな（笑）。あとは、ここ（子ども未来プラザ鎌倉）みたいな施設が凄くありがたいですね。特にお腹が大きい時は、夏に子どもを遊ばせるのって大変で、でも家にいると体力を持て余して寝ないし……っていう時に、ここに

来れば涼しいし、好きなおもちゃ

で遊べるし。それに、普段孤独ですけど、似たようなお母さんたちがいればちよつと話もできるし。別にLINEを交換するほどのママ友じゃなくても、来れば『あつ、〇〇ちゃんママ』みたいな。なんか意外とそういうのが凄いい心の助けなんだなって感じます」

— ありがとうございました。では最後に、葛飾区にここをこつとしてほしいというところは？

「これは葛飾区に……ということではないと思うんですけど、働きたいママが働ける状態が作られるといいですね。逆に、子ども向けのイベントは図書館での読み聞かせとかいろいろあつていいなあって思っています」



子どもの遊び場行ってみた！ 区内の遊び場体験

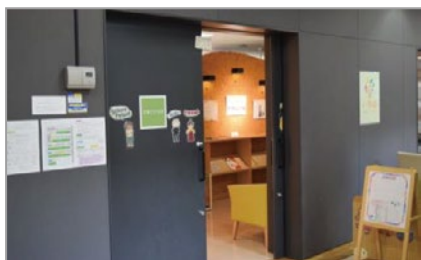
小さい子どもが遊べる葛飾のスポットを
4施設に絞って誌上体験！

天候に左右されずに
乳幼児が遊べる！

小さい子どもの遊び場
と言えば公園を思い浮か
べる方も多いと思いますが、葛飾には公園以外にも
乳幼児親子が安心して遊
べる楽しい場所がたくさん
あります！

ここでは、天候に左右さ
れずに遊ぶことのできる
区内の子どもの遊び場の
中から、誌面の都合上4施
設に絞ってご紹介します。
施設によっては乳幼児だ
けでなく、小・中学生も利
用できたり、大人が利用す
るスペースも用意されて
いるので、今後のお出かけ
の際の参考にしてくださ
い！

③子育てひろば いろは (P.17)



①絵と言葉のライブラリー ミッカ (P.15)



④子ども未来プラザ西新小岩 (P.18)



②葛飾区金町駅前活動センター カナマチぷらっと (P.16)



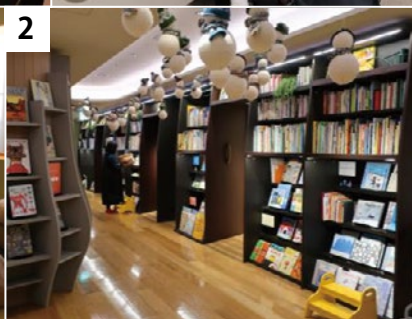
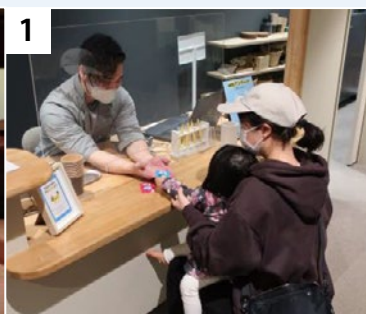
子どものための小さな図書館

絵と言葉のライブラリー

ミッカ MICCA - The Library with
Words & Pictures for Children



【施設情報】 [所在地] 〒125-0061 葛飾区亀有 3-26-1 リリオ館7階 [開館時間] 10:00
～18:00 [休館日] 月曜・第4木曜（祝日の場合は翌日）、年末年始、リリオ館店休日（年2
回） [入館料] 子ども（小学生以下）無料、保護者・中学生1日200円 ※保護者・中学生
の半年パスポートは1,000円 [お問合せ] 03-6662-4315 [URL] <https://micca.me/>



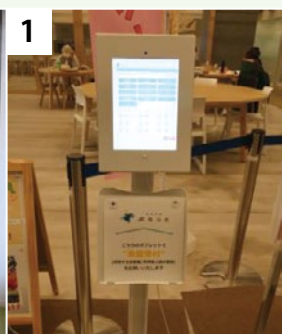
1. 利用の際は受付で入館カードを作成し、必要事項を記入して入館。小学生以下の子どもは無料なのが嬉しい。/
2. 世界中から集められた絵と言葉の本が、約6,000冊も蔵書されている。/
3. ほぼ毎日開催される絵本の読み聞かせは、階段状のシアタースペースで行われるので見やすく聞きやすい。/
4. 落ち着いたトーンで演出された空間はまるで絵画のよう。/
5. 無料の工作キットや工作イベントもあるので楽しみがつかない。

多様な世代のプラットフォーム

葛飾区金町駅前活動センター カナマチぷらっと



【施設情報】【所在地】〒125-0042 葛飾区金町 6-5-1 ベルトーレ金町 3階 【開館時間】9:00
～21:00 【休館日】年末年始（12月29日から1月3日）、施設メンテナンス日 【お問合せ】
03-6231-3680 【URL】<https://www.kanamachi-plat.jp/>



1.入館受付はタッチパネル式。キッズスペース、ライブラリースペース、ギャラリー、ティーンズスペースは予約不要&無料で利用可能。/ 2.余裕のあるスペースでベビーカーでの来館も安心。/ 3.木のぬくもりを大切にしたい遊具がいっぱいのキッズスペース。/ 4.キッズスペースの中には0～2歳児専用スペースもあるので、乳児と一緒に安心して遊ばせられる。/ 5.ライブラリースペースでは、館内で読める絵本や児童書、子育てに役立つ本などを置いてあるので、親子で一緒に楽しめる。

親子の遊びと交流の場

子育てひろば いろは



【施設情報】 [所在地] 葛飾区青戸 4-15-14 健康プラザかつしか 1階 [開館時間] 9:00 ~17:00
[休館日] 日曜・祝日、年末年始 (12月29日から1月3日) [お問合せ] 03-6240-7591
[URL] <https://www.iroha-alice.com/>



1. はじめての利用の場合は利用登録をして、登録カードを受領。／2. 子どもが遊びこめるよう、親同士の交流が生まれるよう、誰もが居心地良く過ごせる空間を工夫。／3. 本棚には、子育て期に出会う情報の大切さ、生まれて初めて出会う物語の豊かさを意識した選書が並ぶ。／4. 素材に配慮したおもちゃから、多様な遊びが生まれる。／5. エントランスの灯りのもとに、本やオブジェが並ぶ展示空間。季節の匂いがする。／6. 手作りランチやおやつが楽しめる親子カフェ「アリス」も併設。

地域子育て支援の拠点施設

子ども未来プラザ 西新小岩



【施設情報】 [所在地] 〒124-0025 葛飾区西新小岩 4-33-2 [開館時間] 9:00~20:00
(日曜・祝日は18:00まで) (小学生以下の利用は午後6時まで) [休館日] 第2日曜、年
末年始(12月29日から1月3日) [お問合せ] 03-5698-1700
[URL] <https://www.city.katsushika.lg.jp/institution/1030224/1022110/1028895.html>



1. 施設内の「すくすくルーム」が乳幼児親子の遊び場。入口は開放されているので、いつでも入りやすい。／2. 利用時は受付で利用者情報を記入するだけ。面倒な手続きは一切なし！／3. 奥行のあるスペースは、何組もの親子が遊ぶのに十分な広さ。午前中は「親子タイム」によるふれあい遊びも開催される。／4&5. 滑り台、乗り物、プラレール、ブロック…子どもが大好きなものばかりなので、みんな時間を忘れて熱中して遊ぶことができる。

コラム

「赤ちゃんの駅」って
どんな駅？

外出先での授乳や
おむつ替えも安心！

「赤ちゃんの駅」といっても、改札のある本当の駅ではありません。葛飾区では、乳幼児を育てる方が、外出の際におむつ替えや授乳などを気軽に行えるように、一部の公共・民間施設内に専用のスペースを設置しています。それが「赤ちゃんの駅」です。

令和5年3月現在、赤ちゃんの駅は区内に62か所設置されており、前ページまでで紹介した4施設も、赤ちゃんの駅が設置されています（子育てひろば「いろは」は建物内に設置）。赤ちゃんの駅が設置されている施設には、ピン

ク色のステッカーやのぼり旗があるので、外出先で見かけたら、ぜひ利用してみてください！



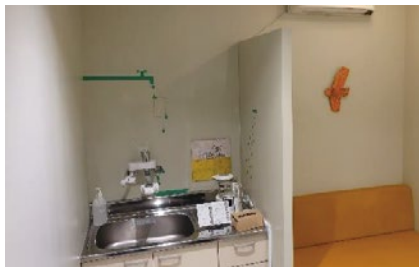
◀▲赤ちゃんの駅はこのステッカーやのぼり旗が目印！ お出かけ先で探してみてください。



◀授乳スペースを完備しているの、安心して赤ちゃんに授乳ができます。



▲授乳スペースのほか、おむつ交換台も完備。



▲ほとんどの赤ちゃんの駅には調乳設備も設置してあります。

Information

赤ちゃんの駅の設定施設一覧は、区ホームページからご確認いただけます。



子育てするならやっぱりかつしか!

かつしか
育児

7つの安心



子育ての悩みは
挙げたらキリない!

子どもが生まれる前も
生まれた後も、それが初
めてであっても2人目で
あっても、子育てに悩み
はつきもの。無事に出産
できるか、生まれてから
使うものの準備は万全
か、成長曲線と比べてう
ちの子はどうか、健康に
問題はないか…。悩みを
挙げ始めたらキリがあり
ません。

葛飾区では、そのよう
な妊娠・出産・子育てに関
するみなさんの不安や負
担を軽減し、健やかに子

安心子育て7箇条

- その1 P.21
妊娠・出産サポートで安心!
- その2 P.22
充実した母親健診で安心!
- その3 P.23
幅広い相談体制で安心!
- その4 P.24
子どもの健康も安心!
- その5 P.25
出産・育児準備も安心!
- その6 P.26
双子・三つ子の妊娠も安心!
- その7 P.27
子どもとのお出かけも安心!

子どもが成長していけるよ
う、さまざまな子育て支
援事業を実施していま
す。ここでは、葛飾区で子
育てすることの「7つの
安心」を紹介していきま
す。

Information

「7つの安心」の各事業
は、区ホームページから
詳細をご覧くださいませ
す。



安心その1 妊娠・出産 サポートで 安心！

さまざまなお悩みに
一緒に向き合おう！

はじめての妊娠・出産は特に、いろいろな不安や悩みを抱える方も多いと思います。葛飾区では、面接・訪問を通じて妊娠・出産に関する相談に応じているほか、赤ちゃん訪

問での体重計測や育児相談などで、いろいろな悩みと一緒に向き合っています。

また、宿泊してお母さんと赤ちゃんのケアを受けられる宿泊ケア、助産師による訪問や契約医療機関での乳房ケア、産後のお母さんの心と身体の休息や赤ちゃんの適切なケアを日帰りで受けることができるデイケアなど、産後ケアに関する費用の一部助成も行っており、育児をさまざまな面から応援しています！

妊娠・出産サポートの例

★ゆりかご面接 ★妊娠後期訪問 ★宿泊ケア ★乳房ケア
★デイケア ★こんにちは赤ちゃん訪問 など

例えば

ゆりかご面接とは

専門の相談員と面接し、サポートプランを作成します。面接を受けた方には、胎児1人につき、妊娠子育て応援券1万円分をお渡ししています。



例えば

こんにちは赤ちゃん訪問とは

4か月になるまでの赤ちゃんのいるご家庭を助産師または保健師が訪問し、赤ちゃんの体重の計測や、育児の悩みなど、いろいろなご相談に応じています。



安心その2 充実した 母親健診で 安心！

母体の健康管理を
しっかりサポート！

お腹の中の赤ちゃんの健康ももちろん大事ですが、妊娠・出産にはママの健康管理も大切です！葛飾区では、母子健康手帳の交付を受けた方に、妊婦健康診査費用や超音

波検査費用の一部助成などを行い、子どもが生まれるまでのママの身体をしっかりとサポートしていきます。

ほかに、妊婦の方を対象とした子宮頸がん検査費用の一部助成や無料で利用できる歯科健診の実施、産後2か月未満の方を対象とした健診費用の一部助成、3歳未満のお子さんをお持ちの方に対する無料の健診などを行い、妊娠中・出産後のママを応援します！

母親健診や助成の例

- ★妊婦健康診査費用助成
- ★妊婦超音波検査費用助成
- ★妊婦子宮頸がん検診費用助成
- ★妊婦歯科健康診査
- ★産婦健康診査
- ★健康づくり健康診査
- など

例えば 妊婦健康診査費用助成とは

妊娠中のママと胎児の健康管理などのため、定期的に健康診査を受診していただけるよう、妊婦健康診査費用の一部を助成し、安全・安心な妊娠・出産をサポートします。令和4年度からは、双子などの多胎児を妊娠している方への助成を拡充しています。



例えば 妊婦歯科健康診査とは

妊娠するとホルモンバランスの変化や、つわりによる歯みがき不足などが原因で、歯肉が腫れやすくなったり、むし歯になりやすい状態になったりするため、妊娠期間中に無料で受診できる歯科健康診査を実施しています。

安心その3 幅広い 相談体制で 安心！

専門の職員が一緒に
悩みを解決！

身近に相談できる親族
がない、引越してきたばかりで知り合いもない…。そのような方も多いと思います。でもご安心ください！ 葛飾区では、専門の職員が子育て

での悩みを一緒に解決していくための相談体制を整えています。

児童館や子ども未来プラザでは、保健師などの看護職と児童指導員が妊娠中の不安や子育てに関する心配事を、保健センターの育児相談では、保健師や助産師、栄養士等がお子さんの成長・発達についてのお悩みをお聞きしています。区役所には保育アドバイザーもいて、保育園利用や子育て支援業について親身にご案内しています！

相談窓口の例

★児童館や子ども未来プラザの妊娠・子育て相談窓口

★保健センターの育児相談 ★保育アドバイザー など

例えば 児童館や子ども未来プラザの 妊娠・子育て相談窓口とは

保健師などの看護職と児童指導員が連携しながら、妊娠期から就学期前にわたるさまざまなニーズに幅広く対応できる相談窓口を設置しています。母子健康手帳の受け取りのほか、妊娠中の不安や子育てに関する心配事について相談できます。



例えば 保育アドバイザーとは

保育施設や保育サービスの利用・申込みについてのご相談や、在宅で子育てをされる方を支援するための子育て支援事業等のご案内をしています。子ども未来プラザでの出張相談会も行っています。

安心その4 子どもの健康も安心！

大切なお子さんの成長をサポート！

母親のお腹の中にいるときだけでなく、生まれてきてからも、子どもの成長に心配事は尽きません。月齢相応・年齢相応に成長しているのか、何か病気を抱えていないか

…。考え出したら不安だらけになってしまうかもしれません。

そのような不安を少しでも軽減できるよう、葛飾区では、新生児の聴覚検査費用の助成を行っているほか、生後4か月、半年、9か月、1歳半など乳児期・幼児期における定期的な健康診査や、月齢・年齢に応じた歯科健康診査を通して、お子さんが健やかに成長していけるようバックアップしてまいります！

子どもの健診や助成の例

- ★新生児聴覚検査費用助成
- ★乳児健康診査（4・6・9か月児）
- ★1歳6か月児健康診査
- ★3歳児健康診査
- ★5歳児健康診査
- ★ハッピーバースデイすくすく歯科健診 など

例えば 新生児聴覚検査費用助成とは

出生後間もない時期に耳の聞こえを確認する検査費用の一部助成を行い、早期に聞こえにくさを見つけて適切な治療や支援を受けられるようサポートしています。里帰り出産等にも対応しています。



例えば 5歳児健康診査とは

保護者アンケートの結果に基づいて、医師の診察・集団遊びの観察・個別相談をご案内します。お子さんが抱える課題や困難さを、保護者の方と幼稚園、保育園、医療機関と専門機関と一緒に確認をし、安心して生活を送れるよう支援します。

安心その5 出産・育児準備も 安心！

出産・育児の
イメージづくり！

出産や育児に関して、何を準備すればいいか、どのように対応すればいいか、事前に知っていれば安心なこともきっと多いと思います。

葛飾区では、身近なと

ころで出産・育児について気軽に相談できる仲間をつくれるハローベビー教室をはじめ、平日・休日パパママ学級、月齢に合わせて実施する2か月児の会や育児学級、妊娠中の乳房の手入れ方法や授乳の練習を行うマタニティサロン、健診や予防接種など育児に関する情報を網羅した育児支援ガイドブックの配布など、安心して出産・育児を迎えられるよう、これからパパ・ママになる皆さんをサポートしています！

出産・育児準備サポートの例

- ★ハローベビー教室
- ★パパママ学級
- ★マタニティサロン
- ★2か月児の会
- ★育児学級
- ★親子の歯育てすくすくクラブ
- ★児童館・子ども未来プラザの妊産婦向け講座 など

例えば ハローベビー教室、パパママ学級とは

はじめてパパ・ママになる区民の方を対象に、出産に向けた準備や赤ちゃんとの生活のイメージづくりができるよう、妊娠中の栄養についての講習や沐浴実習などを行います。



例えば 2か月児の会、育児学級とは

体重測定や育児の話、参加者の交流を行う「2か月児の会」や、生後5か月の赤ちゃんの保護者を対象に離乳食づくりの実演と育児の話を行う「育児学級」も行っていきます。

安心その6 双子・三つ子の 妊娠も 安心！

多胎児家庭の
経済的負担を軽減！

双子や三つ子は幸せが
2倍3倍！ でもその
分、大変さも2倍3倍…。
そのような話はよく聞く
と思います。葛飾区では、
双子や三つ子などを授か
った多胎妊婦さんに対し

て、少しでも負担が軽く
なるようさまざまな事業
を行っています。

具体的には、家事支援
や外出時の補助を行う家
事サポーターの派遣に対
する利用料の一部助成、
タクシーを利用する際に
使える応援券の配付、通
常より多くなる妊婦健康
診査の助成回数の上乗
せ、多胎児用ベビーカー
の購入費用やレンタル費
用の一部助成などを行う
ことで、多胎児家庭なら
ではの経済的負担の軽減
を図っています！

多胎妊婦支援の例

- ★多胎児家庭家事サポーター派遣
- ★多胎児家庭移動支援事業
- ★妊婦健康診査追加助成
- ★超音波検査費用助成回数上乗せ※
- ★多胎児用ベビーカー購入・レンタル費助成※ など

例えば 妊婦健康診査追加助成とは

多胎児を妊娠している方に対して、通常の14回分の助成に加え、追加で5回分まで妊婦健康診査費用の一部を助成しています。



例えば 多胎児家庭家事サポーター派遣とは

多胎児家庭が安心して子育てできるように、家事サポーターの派遣費用を助成し、家事をお手伝いする制度です。区内在住の多胎妊婦の方や3歳未満の多胎児がいる世帯の方が利用できます。

※…令和5年度からの新規事業

安心その7 子どものお出かけも安心！

お出かけにまつわる
不安を解消！

妊娠すると外出が大変になる一方、妊婦健診などで外出する機会が増えたり、子どもが生まれてからは外出時のおむつ替えや授乳が心配になったり、子どもを乗せる自転

車が必要になったりと、身体的にも経済的にも負担がかかります。

葛飾区では、幼児二人を乗せられる三人乗り自転車等の購入費用の一部助成や、妊婦さんの外出を支援するためのマタニティパスの交付、外出時におむつ替えや授乳などを気軽にできる赤ちゃんの駅の設置、外出の困難さを軽減するための家事サポーター派遣費用助成などを通じて、子どもとの外出についてまわる不安の解消を図っています！

子どもとの外出サポートの例

- ★三人乗り自転車等購入費助成
- ★マタニティパス
- ★赤ちゃんの駅
- ★家事サポーター派遣費用助成
- など

例えば

三人乗り自転車等購入費助成とは

保育園や幼稚園への送り迎えや、外出時の安全性を高めるため、対象となる自転車や関係物品を新たに購入する方に購入費用の一部を助成しています。



例えば マタニティパスとは

妊娠をお祝いするとともに、公共交通機関の利用を中心とした妊婦の外出支援を幅広く行うため、電車やバスなどでの利用が可能な交通系ICカード（5,500円分）を交付しています。



令和5年3月発行

発行：葛飾区

編集：葛飾区子育て支援部育成課

〒124-8555 東京都葛飾区立石5-13-1

電話 03-5654-6136（直通）

ファクス 03-5698-1533



葛飾区ホームページアドレス

<https://www.city.katsushika.lg.jp/>